

Περιοχές του Προγράμματος



Λίμνες και Λιμνοθάλασσες Νέστου, Ελλάδα

Εταιρία Προστασίας της Φύσης
και Οικοανάπτυξης - ΕΠΟ
7ης Μεραρχίας 3 Τ.Θ 124 64200 Χρυσούπολη,
Τηλ. 2 591-02 31 44 Φαξ 2 591-04 70 09
E-mail: Ecoconsult-epo@kav.forthnet.gr



Το Πρόγραμμα συγχρηματοδοτείται
από την Ε.Ε. - Γ.Δ. Περιβάλλοντος - Life



Αναπτυξιακή Ετ. Νομαρχιακής Αυτοδιοίκησης Καβάλας

Εθν. Αντιστάσεως 20 Τ.Θ. 1392 65110 Καβάλα
Τηλ: 510-291284, 291285 Φαξ: 510-291286
E-mail: aenak@otenet.gr



Unilever
Hellas

Ευχαριστούμε την Unilever Hellas
για τη σημαντική υποστήριξη
και συνεργασία στο πρόγραμμα



Laguna La Nava; Spain

Fundacion Global Nature España
Corro del Postigo, 1 E-34337 Fuentes de Nava, Spain
Phone +34-979-84 23 98 Fax +34-979 84 23 99
www.fundacionglobalnature.org



Ayuntamiento de Fuentes de Nava

Plaza Calvo Sotelo, 1 E-34337 Fuentes de Nava, Spain
Phone: +34-979-84 24 11



Ευχαριστούμε την WTW Weilheim Germany
για την δωρεά συστήματος MultiLine F Set 3
για επιστημονικές αναλύσεις νερού

Ayuntamiento de Boada de Campos

Plaza José Antonio, 1 E-34305, Spain
Phone: +34-979-11 80 08



Συντονιστής του Προγράμματος

Global Nature Fund (GNF)
Fritz-Reichle-Ring 4 D-78315 Radolfzell, Germany
Phone +49 7732 99 95-80 Fax +49 7732 99 95-88
E-mail: info@globalnature.org
www.globalnature.org, www.livinglakes.org



Εταίροι του Προγράμματος

Lake Constance: Germany, Switzerland, Austria

Lake Constance Foundation

Fritz-Reichle-Ring 4 D-78315 Radolfzell, Germany
Phone +49 7531 90 98-0 Fax +49 7531 90 98-77
E-mail: office@bodensee-stiftung.org
www.bodensee-stiftung.org



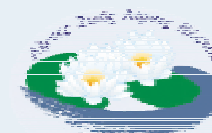
Norfolk & Suffolk Broads; United Kingdom

The Broads Authority

18 Colegate, Norwich Norfolk. NR3 1BQ, Great Britain
Phone +44-1603-6107-34 Fax +44-1603-7657-10
E-mail: broads@broads-authority.gov.uk



© Society for Protection of Nature and Ecocivilization - EPO
Texts and design: E.Daroglou, H.Jerrentrup, Layout B.Mallidou
Photos: H.Jerrentrup, A.Schweiger, Ch.Martin,
Maps: V.Koutsoubis, Graph: U.Gattenlöhner
Print: Ektypotiki-Siokis, Kavala



Πρόγραμμα Life Περιβάλλον "Λίμνες Ζωής Αειφόρος Διαχείριση Υγροτόπων και Ρηχών Λιμνών"



Εταιρία Προστασίας της φύσης και Οικοανάπτυξης - ΕΠΟ



Το Πρόγραμμα συγχρηματοδοτείται από την Ευρωπαϊκή Ένωση, Πρόγραμμα Life

Η ΕΠΟ είναι μη κερδοσκοπική, μη κυβερνητική οργάνωση και ιδρύθηκε το 1988. Προωθεί την ολοκληρωμένη προστασία της φύσης και την οικοανάπτυξη και εργάζεται ιδιαίτερα για την ευρύτερη περιοχή Νέστου, εκτελώντας προγράμματα με μέτρα ταυτόχρονα προστασίας, διαχείρισης και αιεφόρου ανάπτυξης. Οργανώνει και εκτελεί πολλά μακροχρόνια περιβαλλοντικά προγράμματα για:

- ο προστασία και διαχείριση βιοτόπων και σπάνιων ειδών,
- ο περιβαλλοντική εκπαίδευση, ενημερωτικές εκστρατείες, σεμινάρια,
- ο αιεφόρο τουριστική ανάπτυξη,
- ο επιμελή παραγωγή, εκμετάλλευση, κατασκευή και προώθηση των τοπικών προϊόντων,
- ο βιολογική γεωργία σε προστατευόμενες περιοχές, επαναφορά παλαιών ρατσών ζώων (νεροβούβαλοι, αγελάδες) και χρήση τους για διαχείριση υγροτόπων και παραγωγή τροφίμων,
- ο Βασική επιστημονική έρευνα για σπάνια είδη φυτών, ζώων και οικοτόπων, πάντα υπό το πρίσμα της προστασίας και διαχείρισης της φύσης.



Αγκαθοκαλημάνη σύμβολο και σήμα της ΕΠΟ

Στο παρελθόν η ΕΠΟ συνεργάστηκε σε διάφορες περιπτώσεις με Υπουργεία, περιφερειακές και τοπικές αρχές, πανεπιστήμια και ινστιτούτα.



Αλιμρόβαλοι στο Δέλτα Νέστου

Το 1998 οι λίμνες και λιμνοθάλασσες του Νέστου εντάχθηκαν στο παγκόσμιο δίκτυο Λίμνες Ζωής και η ΕΠΟ είναι εταίρος του δικτύου.

Τι είναι Λίμνες Ζωής;

Λίμνες Ζωής είναι δίκτυο 25 εταιρών λιμνών/υγροτόπων, 13 συνεργαζόμενων λιμνών και 1 επίτιμου μέλους εκπροσωπούμενο από 46 οργανώσεις παγκοσμίως. Το **Λίμνες Ζωής** ιδρύθηκε από το Παγκόσμιο Ίδρυμα Φύσης (GNF) το 1998 - το GNF είναι διεθνής μη κερδοσκοπική, μη κυβερνητική οργάνωση για το περιβάλλον και τη φύση.



Το διεθνές δίκτυο **Λίμνες Ζωής** έχει αποστολή την προαγωγή της προστασίας και αποκατάστασης λιμνών, υγροτόπων και των λεκανών απορροής τους. Στόχος του είναι να προωθεί την αιεφόρο ανάπτυξη σε λίμνες και υγροτόπους για τη βελτίωση της ποιότητας ζωής των τοπικών κοινωνιών (*Agenda 21*) και να υποστηρίζει εκπαιδευτικά προγράμματα για την προστασία της βιοποικιλότητας και τη διάδοση πληροφοριών σχετικών με αυτά τα οικοσυστήματα.

www.livinglakes.org

Τι είναι το Πρόγραμμα Life της ΕΕ;

Το Πρόγραμμα **LIFE** δημιουργήθηκε από τη Διεύθυνση Περιβάλλοντος της ΕΕ το 1992. Στόχος του **LIFE** είναι η οικονομική υποστήριξη υποδειγματικών έργων σε τρεις τομείς **LIFE**-Περιβάλλον (υποδειγματικά έργα), **LIFE**-Φύση (σε περιοχές Φύση 2000) και **LIFE**-Τρίτες Χώρες για γειτονικές χώρες. Το **LIFE** θα βοηθήσει να βελτιωθεί και εφαρμοστεί η περιβαλλοντική πολιτική της ΕΕ και τα έργα ορθής περιβαλλοντικής πρακτικής μπορούν να υιοθετηθούν από άλλες βιομηχανίες, ΜΚΟ, και δημόσιους φορείς.

<http://europa.eu.int/comm/environment/life/home.htm>



Η Λίμνη Νάβα ήταν μία από τις μεγαλύτερες στεπαϊκές λίμνες της Ιβηρικής χερσονήσου. Αποξηράνθηκε τις δεκαετίες 1940 και 50 και η λεκάνη της αποδόθηκε σε νέες αγροτικές καλλιέργειες. Από το 1990 το Ίδρυμα Παγκόσμιας Φύσης έχει αποκαταστήσει μέρος του σημαντικού αυτού υγροτόπου στην Ισπανία

Λειτουργίες - Αξίες Υγροτόπων

Οι υγροτόποι είναι από τα πλέον παραγωγικά, σημαντικά και απειλούμενα οικοσυστήματα στη γη. Αποτελούν πολύτιμο τμήμα της πολιτιστικής και φυσικής κληρονομιάς κάθε χώρας. Παρέχουν πλούσια ποικιλία ζώων και φυτών και προσφέρουν δυνατότητες για αναψυχή και διακοπές. Ακόμη παίζουν σημαντικό ρόλο στο φιλτράρισμα και στον καθαρισμό των υδάτων.



Φλαμίγκο ζουν σε ρηχές λιμνοθάλασσες

Οι Υγρότοποι κινδυνεύουν

Από τις αρχές του 20^{ου} αιώνα πάνω από το 60% των Ευρωπαϊκών και 75% όλων των υγροτόπων στη Βόρεια Ελλάδα έχουν χαθεί λόγω τεχνικών έργων, αποξηράνσεων και εκχερσώσεων καλλιεργήσιμης γης, υπεράντλησης υπόγειων και επιφανειακών υδάτων και λόγω απόθεσης απορριμμάτων. Οι εναπομείναντες απειλούνται άμεσα από υπερεμπλουτισμό με θρεπτικά στοιχεία και άντληση υδάτων.

Πρόγραμμα Life: "Λίμνες Ζωής Αειφόρος Διαχείριση Υγροτόπων και Ρηχών Λιμνών"

Το 2001 ξεκίνησε με χρηματοδότηση της ΕΕ ένα πρόγραμμα **Life Περιβάλλον** για τη διατήρηση και καλύτερη διαχείριση των σημαντικών υγροτόπων Λα Νάβα και Βοάδα στην Ισπανία και Λίμνες και Λιμνοθάλασσες του Νέστου στη ΒΑ Ελλάδα. Το πρόγραμμα εστιάζεται στη διαχείριση, ανάπτυξη και αποκατάσταση αυτών των υγροτόπων που από πολλές απόψεις είναι αντιπροσωπευτικοί ενός μεγάλου αριθμού υγροτόπων και ρηχών λιμνών στην Ευρώπη.

Στόχοι του Προγράμματος:

- ο Επεξεργασία και εφαρμογή διαχειριστικών σχεδίων για τους αντιπροσωπευτικούς υγροτόπους ως οδηγίες ορθής πρακτικής ώστε άλλοι υγρότοποι να ωφεληθούν από την αποκτηθείσα εμπειρία του έργου.
- ο Δημιουργία ζωνών προστασίας και φυτευμένων φίλτρων στους υγροτόπους για μείωση θρεπτικών φορτίων και σταθεροποίηση επιθυμητών συνθηκών υδάτων.
- ο Ευαισθητοποίηση του κοινού για τους υγροτόπους με ενημερωτικές καμπάνιες, περιβαλλοντική εκπαίδευση και ευρεία εμπλοκή των ενδιαφερομένων.

www.livingwetlands.org



Νούφαρα στις Λίμνες του Νέστου

Το Δέλτα Νέστου έχει αξιολογηθεί από την Ε.Ε. ως ένας από τους 10 σπουδαιότερους υγροτόπους στην Ευρώπη. Το δέλτα εκτείνεται σε 550 km², αλλά σήμερα μόνο 80 km² περίπου φυσικών βιοτόπων και υγροτόπων έχουν απομείνει:

- 18 λίμνες γλυκού νερού με πολλά σπάνια υδρόβια φυτά κοντά στη Χρυσούπολη, περιτριγυρισμένα από ξερολίβαδα, δασάκια και εκτατικές καλλιέργειες,
- 8 υφάλμυρες λιμνοθάλασσες με αρμυρόβαλτους και καλαμώνες,
- παράκτια ζώνη αμμοθινών 50 km κατά μήκος του Αιγαίου,
- κοίτη του Νέστου με το μεγαλύτερο Ελληνικό παραποτάμιο δασικό οικοσύστημα. Στο δέλτα ζει το 40% του Ελληνικού πληθυσμού Τσακαλιού, ενώ Βίδρα και Αγριόγατα έχουν εδώ τον καλύτερο όλη της χώρας.

Πάνω από 320 είδη πουλιών έχουν καταγραφεί από τα οποία 110 φωλιάζουν, πολλά από αυτά σπάνια όπως Θαλασσαετός, Κραυγαετός, Αγκαθοκαλημάνια και Μαυροκέφαλος Γλάρος.



Το Τσακάλι είναι απρόσιτο θηλαστικό

Το 1996 το δέλτα ανακηρύχθηκε Εθνικό Πάρκο με τους γειτονικούς υγροτόπους Βιστωνίδα Πόρτο Λάγος και Ισμαρίδα. Ο Νέστος είναι περιοχή Ραμσάρ από το 1974 και συγκαταλέγεται στις περιοχές Φύση 2000 και της Οδηγίας για την Οрниθοπανίδα της ΕΕ.



Ο Παρδαλοκεφαλός είναι σπάνιο είδος στο δάσος



Περιοχές παρέμβασης του Διαχειριστικού Σχεδίου στο Δέλτα Νέστου: ρόζ στις δυτικές λιμνοθάλασσες και κίτρινο-πορτοκαλί στις Λίμνες της Χρυσούπολης

Ένας σημαντικός στόχος του έργου είναι η εκπόνηση και έγκριση ενός υποδειγματικού διαχειριστικού σχεδίου για τμήματα του Δέλτα Νέστου. Το σχέδιο υποστηρίζει άμεσα και έμμεσα μέτρα αειφόρου ανάπτυξης και προστασίας της φύσης. Περιλαμβάνει δράσεις διαχείρισης βιοτόπων και υδάτων, αποκατάστασης υγροτόπων, εκτατικοποίησης γεωργίας και αειφόρου τουρισμού, ζώνες προστασίας των λιμνών για μείωση εισρεόντων θρεπτικών, οδηγίες βιολογικής γεωργίας/κτηνοτροφίας, φροντίδα οικολογικών και υπαίθρου, διαχείριση επισκεπτών με δίκτυο μονοπατιών και προτάσεις βελτίωσης των τουριστικών υπηρεσιών και υποδομών.

Διαχειριστικό Σχέδιο

Σκοπός	Επιφάνεια Λίμνες	Επιφάνεια Λιμνοθάλασσες	Συνολική επιφάνεια
Περιοχές προστασίας της φύσης	252 ha	246 ha	498 ha
Περιοχές Αγροτικής Εκτατικοποίησης	1,321 ha	2654 ha	3,976 ha
Φυτευμένες Ζώνες Προστασίας	4 ha	6 ha	ca 10 ha

Ο πίνακας δείχνει όλες τις περιοχές του διαχειριστικού σχεδίου και τις φυτευμένες ζώνες και φίλτρα στο Δέλτα Νέστου

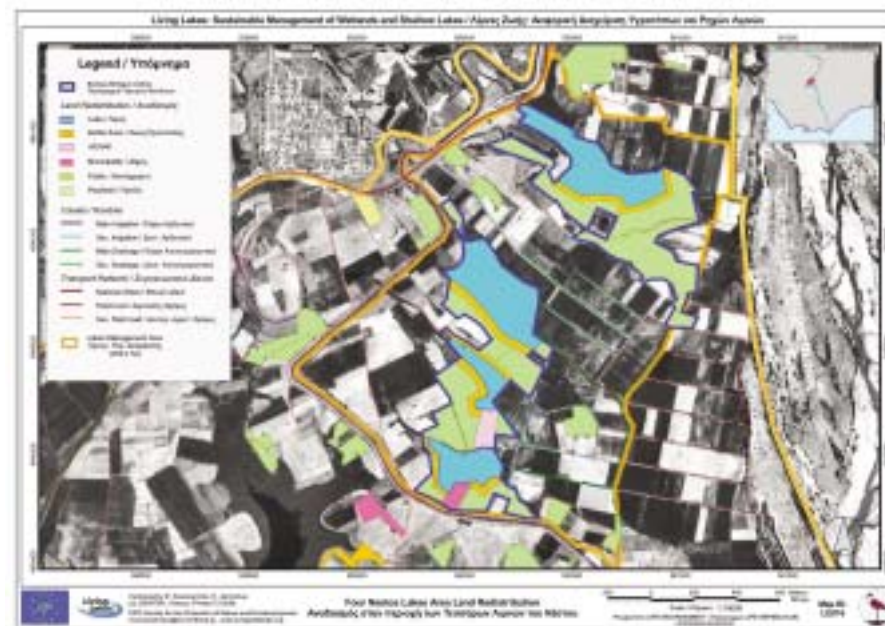


Η ενεργή ανάμιξη όλων των εμπλεκόμενων και η εργασία πεδίου ήταν σημαντικό βήμα για την αποδοχή του διαχειριστικού σχεδίου

Υλοποίηση

Η υλοποίηση του σχεδίου εξαρτάται από τους ανθρώπινους και οικονομικούς πόρους που μπορούν να παρασχεθούν μόνο από τις επίσημες αρχές. Επομένως σημαντική προϋπόθεση είναι η ανάμιξη τοπικών, περιφερειακών και εθνικών φορέων και υπηρεσιών στην ανάπτυξη του σχεδίου.

Σχέδιου για Αγροτική Εκτατικοποίηση



Ο χάρτης δείχνει την κατανομή γης μετά την ολοκλήρωση του αναδασμού όπου όλες οι πράσινες εκτάσεις τίθενται εκτός χρήσης και οι πορτοκαλί ζώνες διατίθενται ειδικά για την προστασία των οχθών των λιμνών

Σχέδιο για Εκτατικοποίηση

Στο διαχειριστικό σχέδιο είναι ενσωματωμένο ένα σχέδιο εκτατικοποίησης 40.000 στρέμματος καλλιεργειών περίξ των υγροτόπων και προτείνονται συγκεκριμένα αγρο-περιβαλλοντικά μέτρα. Στην περιοχή περίξ των λιμνών εξελίσσεται γεωργικός αναδασμός όπου

περιοχές μικρής γεωργικής αξίας θα διατεθούν για προστασία προσφέροντας μοναδική ευκαιρία για τη δημιουργία γεφυρών φυσικών βιοτόπων μεταξύ διαφόρων μικρών λιμνών. Στις λιμνοθάλασσες προτείνεται εκτάσεις εντατικών καλλιεργειών να περιληφθούν σε μέτρα εκτατικοποίησης με οικονομικά κίνητρα για τους αγρότες.

Ένα σημαντικό πρακτικό μέτρο του έργου είναι η δημιουργία φίλτρου 60 στρ. στη Λιμνοθάλασσα Βάσοβα, προκειμένου να αφαιρεθούν τα φορτία θρεπτικών από εισρέοντα αγροτικά αποστραγγιστικά κανάλια. Ο κατασκευασμένος υγρότοπος φυτεύθηκε με πάνω από 50.000 αυτόχθονα υδρόβια φυτά (*Typha angustifolia*, *Typha latifolia* και *Phragmites sp.*) σε τρεις διαδοχικές λεκάνες. Στη φάση διαμόρφωσης του χώρου κατασκευάστηκε μονοπάτι πρόσβασης με βαριά μηχανήματα και στραγγιστικά κανάλια 770μ επιχωματώθηκαν για να ελέγχεται η ροή του νερού στις διαδοχικές λεκάνες. Μεταξύ των λεκανών τοποθετήθηκαν φίλτρα από χαλίκι για να ρυθμίζεται η ταχύτητα ροής. Ανάμεσα στην τελευταία λεκάνη και τη λιμνοθάλασσα σε συνδιασμό με το φίλτρο χαλικιών κατασκευάστηκε υπερχειλίση. Το νερό προέρχεται από κεντρικό αποστραγγιστικό κανάλι και παραμένει στο σύστημα του φίλτρου περίπου 2-3 ημέρες. Διεξάγονται συνεχείς μετρήσεις ποιότητας νερού που δείχνουν ότι το φυτικό φίλτρο λειτουργεί καλά και αφαιρεί μεγάλα ποσοστά φορτίων φωσφόρου και αζώτου που προκαλούν ευτροφισμό σε λίμνες και λιμνοθάλασσες.

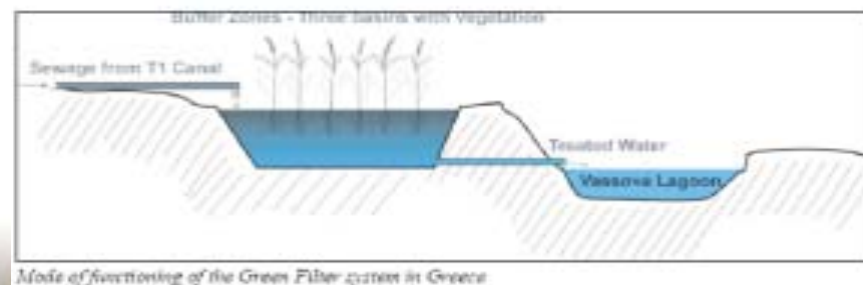


Λιμνοθάλασσα Βάσοβα,
Ο καθαρισμός καναλιών παρέχη το φυτευτικό υλικό για το φίλτρο,
Φύτευση 50.000 υδρόβιων φυτών

Τα ταχύτατα θετικά αποτελέσματα του φίλτρου προκάλεσαν υψηλό ενδιαφέρον για εγκατάσταση επιπλέον φίλτρων και σε άλλες λιμνοθάλασσες. Ο αλιευτικός συνεταιρισμός και η Διοίκηση του ΤΟΕΒ, που είναι υπεύθυνοι για τη διαχείριση των λιμνοθαλασσών, ενεπλάκησαν στην υλοποίηση αυτού του μέτρου και αναγνωρίζουν την ευκαιρία να λυθούν τα προβλήματα ευτροφισμού. Σημαντικό αποτέλεσμα ήταν ότι το φίλτρο αποδείχθηκε να λειτουργεί ως βάλτος γλυκού νερού με θετικές επιπτώσεις στη βιοποικιλότητα. Την πρώτη άνοιξη τέσσερα διαφορετικά είδη αμφιβίων αναπαράχθησαν με απίστευτα μεγάλους αριθμούς. Εκατοντάδες υδρόβια τρέφονται: πολύ σπάνια είδη όπως Χαλκόκοτες κατά τη μετανάστευση, Λευκοτσικνιάδες, Στακτοτσικνιάδες και ωδικά πουλιά το καλοκαίρι σε μεγάλους αριθμούς.



Τοποθέτηση σωληνών εισροής στο φίλτρο,
Κατασκευή του φίλτρου χαλικιών στην έξοδο προς τη Βάσοβα



Σε αγροτικές περιοχές η γεωργία είναι η κύρια πηγή νιτρικών και φωσφορικών φορτίων σε λίμνες και λιμνοθάλασσες. Γι' αυτό μέρος του προγράμματος *Life* ήταν πρακτικά υποδειγματικά μέτρα διαχείρισης περιλαμβάνοντας δημιουργία και φύτευση προστατευτικών ζωνών μεταξύ χωραφιών και υγροτόπων. Στις Λίμνες Νέστου φυτεύθηκαν αρκετά στρέμματα ζωνών κοντά στις όχθες με διάφορα εντόπια είδη δένδρων για έλεγχο της διάβρωσης και των μη σημειακών αγροτικών εισροών. Οι ζώνες έπρεπε να περιφραχθούν προς αποφυγή ζημιών από βοσκή. Συγχρόνως αυτές οι ζώνες λειτουργούν ως "βιότοποι γέφυρες" για είδη της άγριας ζωής συνδέοντας διάφορες λίμνες με φυσικούς βιοτόπους.

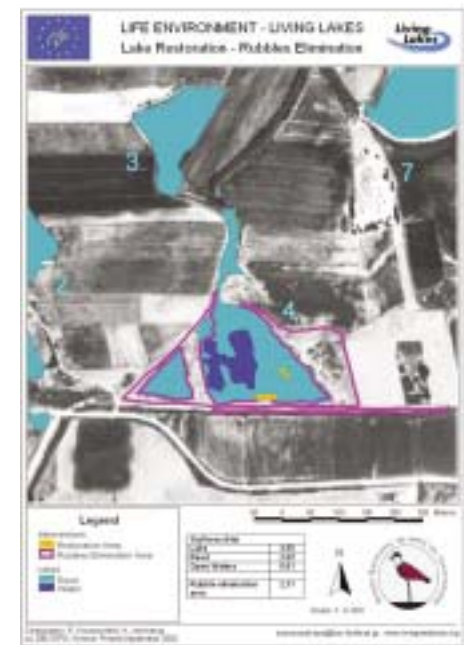


Περίφραξη & προετοιμασία της φύτευσης δένδρων στις ζώνες γύρω από τις λίμνες



Υπάρχουν πολλές συγκεντρώσεις σκουπιδιών και μπάζων στην περιοχή των λιμνών, των λιμνοθαλασσών και της ακτής. Το 2002-2004 καθαρίστηκαν σκουπίδια από εθελοντές με θερινές κατασκηνώσεις και τάξεις σχολείων. Συνολικά 130 νέοι συμμετείχαν και καθαρίστηκαν περίπου 190 στρέμματα βιοτόπων.

Επιπλέον απομακρύνθηκαν τεράστιοι όγκοι μπάζων και σκουπιδιών με τη βοήθεια του Δήμου Χρυσούπολεως από μια μικρή λίμνη κοντά στην πόλη. Με μεγάλα μηχανήματα απομακρύνθηκαν πάνω από 120 φορτία. Καθαρίστηκε περιοχή 58 στρέμματα συνολικά και οι όχθες της λίμνης αποκαταστάθηκαν. Άλλη δράση αποκατάστασης επανασύνδεσε δύο τμήματα της λίμνης, με καθαρισμό των φυσικών συνδέσεων (κίτρινες εκτάσεις αποκατάστασης στο χάρτη).



Έχει συντάξει η ΕΠΟ μελέτη που εστιάζει στις δυνατότητες αυτών των περιοχών για τουρισμό, αναψυχή και περιβαλλοντική εκπαίδευση.



Τα αποτελέσματα της Π.Ε. με τα παιδιά και τους νέους μπορούν να είναι εκπληκτικά εάν τα προγράμματα Π.Ε. πληρούν τις βασικές αρχές ολοκληρωμένων προγραμμάτων όπως:

- Να προσελκύουν και να κρατούν με ερεθίσματα το ενδιαφέρον των παιδιών,
- Να παρέχουν γνώσεις,
- Να εξασφαλίζουν ενεργή συμμετοχή,
- Να δίνουν δυνατότητα για παραπέρα ενασχόληση και κοινοποίηση του θέματος.

Η πρακτική επαφή των νέων με τη φύση έχει άμεσα και καλύτερα αποτελέσματα από όποιο θεωρητικό μάθημα. Έτσι το πρόγραμμα ΠΕ της ΕΠΟ αποτελείται από τέσσερα μέρη:

1. Παρουσίαση του θέματος με ταινίες, φωτεινές διαφάνειες, ενημερωτικά φυλλάδια, αφίσες, φωτογραφίες,

2. Ξεναγήσεις στους βιοτόπους του Δέλτα Νέστου,

3. Εργασία των παιδιών σχετική με το θέμα, όπως έκθεση, κατασκευή, θεατρικό έργο, ζωγραφική κλπ,

4. Παρουσίαση της εργασίας στο κοινό.

Κατά τη διάρκεια του προγράμματος LIFE Περιβάλλον έχουν γίνει επισκέψεις σε 52 σχολεία για παρουσιάσεις και 2.073 μαθητές με 119 δασκάλους έχουν συμμετάσχει σε παρουσιάσεις και εκδρομές. Σε 50 σχολεία έχουν γίνει τελικές παρουσιάσεις των εργασιών των τάξεων. Εκτός από σχολεία η ΕΠΟ συνεργάζεται με πολλούς φορείς σε εθνικό και τοπικό επίπεδο, με πανεπιστήμια και διάφορες ΜΚΟ.



Κατά τη διάρκεια αυτού του Life η ΕΠΟ οργάνωσε 4 κατασκηνώσεις εργασίας στα πλαίσια της περιβαλλοντικής ευαισθητοποίησης και δραστηριοποίησης. Μέχρι τώρα 31 κατασκηνώσεις πραγματοποιήθηκαν από την ΕΠΟ σε συνεργασία με άλλους φορείς της Ελλάδας και της Γερμανίας, Αγγλίας, Σκωτίας, Ισπανίας, Γαλλίας κ.ά.. Πάνω από 700 νέοι συμμετείχαν συνολικά. Καθώς ο δήμος Χρυσουπόλεως σκοπεύει να δημιουργήσει υποδομές αναψυχής κοντά στις λίμνες, έχει συζητηθεί με την Τ.Α. και σχεδιαστεί στα πλαίσια του παρόντος προγράμματος ένα φυσικό μονοπάτι στις Λίμνες που προβάλλει τους βιοτόπους και δράσεις. Είναι απαραίτητος ο συντονισμός των έργων προκειμένου να αποφευχθούν συγκρούσεις και επικαλύψεις.

Νέα κινητή έκθεση της ΕΠΟ εγκαινιάστηκε από το Νομάρχη Καβάλας στο διεθνές συνέδριο (Χρυσούπολη, Οκτώβριο 2003) Παρατηρητήριο, Δενδροφύτευση και πινακίδες για το μονοπάτι



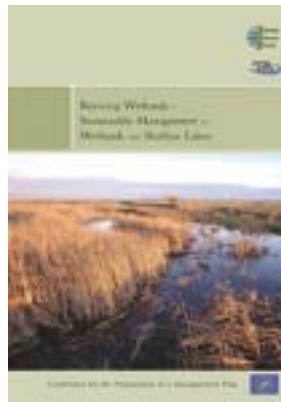
Το φθινόπωρο 2003 οργανώθηκε συνέδριο με θέμα "Προστασία Φύσης και Οικοανάπτυξη" με 130 περίπου συμμετέχοντες συμπεριλαμβανομένων των ομιλητών από έξι χώρες του δικτύου Λίμνες Ζωής. Στα πλαίσια του συνεδρίου έγιναν δύο εκδρομές σε υγροτόπους των δράσεων του προγράμματος. Παρόμοια συνέδρια έγιναν στην Αγγλία το Σεπτέμβριο 2003 και στην Ισπανία τον Ιανουάριο 2004.



Ένα σημαντικό εργαλείο ανάδειξης και διάδοσης της ορθής πρακτικής της διαχείρισης υγροτόπων ήταν τα τέσσερα σεμινάρια στα πλαίσια του προγράμματος (2 στην Κωνσταντία, 2 στα Μπρόντες). Τα σεμινάρια εστιάστηκαν κυρίως στη διαχείριση και αποκατάσταση των υγροτόπων, σε μικρές τεχνητές εγκαταστάσεις καθαρισμού λυμάτων, αειφόρο τουρισμό και ορθή γεωργική πρακτική. Πάνω από 100 διεθνείς συμ-



Μετέχοντες μπορούσαν να ενημερωθούν για θέματα διαχείρισης υγροτόπων. Μετά από θεωρητική παρουσίαση των σημαντικών θεμάτων (γεωργία, διαχείριση επισκεπτών κá) ακολούθησε επίσκεψη σε τόπους εφαρμογής των μέτρων. Η διάδοση των αποτελεσμάτων των δράσεων και μέτρων γίνεται με ιστοσελίδα, έντυπα και πολύγλωσσο DVD / Video. Επιτυχία του προγράμματος είναι και η έκδοση του Οδηγού για Ετοιμασία Διαχειριστικών Σχεδίων για υγροτόπους, 134 σελίδων σε τέσσερις γλώσσες, www.livingwetlands.org



"Διαχείριση Οικοτόπων και Πληθυσμών Αρπακτικών στα Στενά και στο Δέλτα Νέστου"

Με την εμπειρία του προγράμματος Life Περιβάλλον η ΕΠΟ είχε τη δυνατότητα να στοιχειοθετήσει και συμμετάσχει σε ένα άλλο μεγάλο πρόγραμμα Life Φύση με τίτλο: "Διαχείριση Οικοτόπων και Πληθυσμών Αρπακτικών στα Στενά και Δέλτα του Νέστου". Το πρόγραμμα υλοποιείται από τη Νομαρχιακή Αυτοδιοίκηση Δράμας-Καβάλας-Ξάνθης και πέντε άλλους εταιρούς εκτός από την ΕΠΟ. Οι δράσεις του έργου γίνονται στα Στενά του Νέστου, στο παραποτάμιο δάσος και στις Λιμνοθάλασσες:

- Επανασύνδεση 4 παλαιών παραποτάμων με την κύρια κοίτη,
- Φυσική αναδάσωση πρώην καλλιεργούμενων εκτάσεων 600 στρ. εντός της κοίτης του ποταμού με παραποτάμιο δάσος,
- Κατασκευή 3 φυσικών μονοπατιών με 6 παρατηρητήρια,
- Κατασκευή 8 νησίδων φωλιάσματος γλαρονιών και κουρνιάσματος υδρόβιων,

Το πρόγραμμα περιλαμβάνει και ποικίλες δράσεις ευαισθητοποίησης του κοινού, όπως: Οικοτουριστική προβολή της περιοχής, παραγωγή ενημερωτικού υλικού, φωτογραφικού άλμπουμ, CD, video, εκθέσεων, ιστοσελίδα (www.nestos.gr), συμμετοχή σε

τουριστικές εκθέσεις, σεμινάρια, διάφορες εκδηλώσεις και δικτύωση με άλλα προγράμματα LIFE. **Νησίδες φωλιάσματος για γλαρόνια 2 ταΐστρες για αρπακτικά πουλιά Επανασύνδεση παλιών κοιτών Νέστου**

