



## Δημοτικά σχολεία ανοικοδόμησης Σαντορίνης

Στο πλαίσιο της ανοικοδόμησης του νησιού η ανέγερση νέων διδακτηρίων όπου υπήρχε ανάγκη στους οικισμούς αποτέλεσε ξεχωριστό έργο. Τα δημοτικά σχολεία βασίζονται σε μια τυπική μονάδα δύο αιθουσών διδασκαλίας, που είχε ειδικά μελετηθεί ώστε να συνδυάζεται εύκολα και κατά ποικίλους τρόπους με άλλες όμοιες μονάδες και με άλλα κτιριακά στοιχεία (γραφεία, υπόστεγα, χώρους υγιεινής), προκειμένου να επιτευχθούν η κάλυψη διαφοροποιημένων αναγκών και η προσαρμογή σε διαφορετικές συνθήκες εδάφους και οικοπέδου.

Τα σχέδια παρουσιάζουν δύο βασικές παραλλαγές του τυπικού διτάξιου σχολείου, που χρησιμοποιήθηκαν σε τέσσερις οικισμούς του νησιού, και το εξατάξιο σχολείο που χτίστηκε στην πρωτεύουσα του νησιού, τα Φηρά. Ιδιαίτερη σημασία δόθηκε στην οικονομία της κατασκευής, τον προσανατολισμό και τον φυσικό αερισμό.

Σε συνεργασία με τους αρχιτέκτονες Σ. Κονταράτο, Β. Μπογάκο και Ν. Σαπουντζή.

Μελέτη: 1956. Κατασκευή: 1957.

## Schools for the Santorini reconstruction project

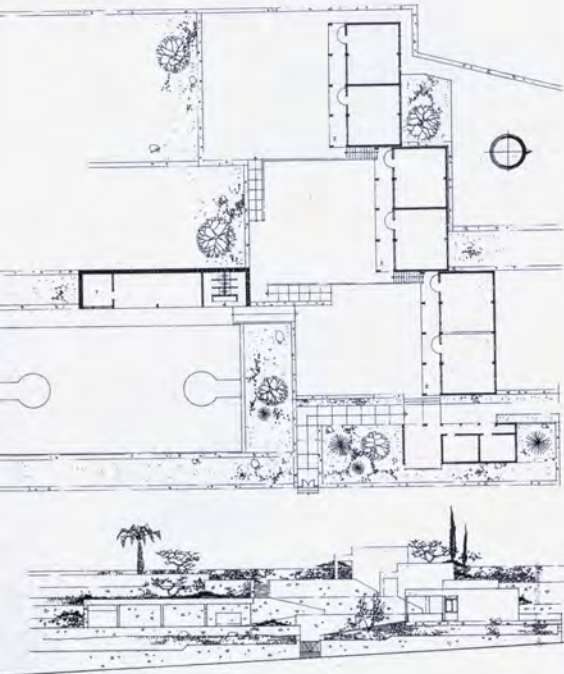
During the reconstruction of the island of Santorini after the earthquakes, the construction of schools was undertaken by the National Hellenic Foundation. The elementary schools were planned upon a modular two-classroom unit that was specially conceived for easy combination with other units of the same kind and with the utilities units (offices, W.C.'s, sheds etc). This arrangement provided a high degree of flexibility in meeting different needs and different site conditions in the various settlements.

A standard two-class school was used in four settlements on the island and a larger six-class school in the capital town of Fira. The classrooms are connected to the other elements of the school by open loggias which also keep the classrooms shady and cool. Special attention was given to the lowest possible construction cost, the orientation and the natural ventilation.

In collaboration with V. Bogakos, S. Condaratos and N. Sapountzis, architects.

Design: 1956. Construction: 1957.

ΚΩΝΣΤΑΝΤΙΝΟΣ ΔΕΚΑΒΑΛΛΑΣ / ΣΑΒΒΑΣ ΚΟΝΤΑΡΑΤΟΣ  
ΒΑΣΙΛΗΣ ΓΡΗΓΟΡΙΑΔΗΣ / ΒΑΣΙΛΗΣ ΜΠΟΓΑΚΟΣ / ΝΙΚΟΣ ΣΑΠΟΥΝΤΖΗΣ



Τα σχολεία που χτίστηκαν στη Σαντορίνη μετά τους καταστροφικούς σεισμούς του 1956 αποτελούν ένα σημαντικό κεφάλαιο της ελληνικής αρχιτεκτονικής, γιατί συνδυάζουν τη σύγχρονη σχεδιαστική γραφή με την απαίτηση προσαρμογής σε ένα εξαιρετικά απαιτητικό δομημένο περιβάλλον, όπως είναι του συγκεκριμένου νησιού. Ανάλογα με τις άλλες κοινόχρηστες λειτουργίες που χτίστηκαν με αυτή την ευκαιρία, τα σχολικά συγκροτήματα δεν κατέφυγαν σε εικονογραφικές μιμήσεις της παραδοσιακής αρχιτεκτονικής. Ήταν απόλυτα μοντέρνα. Ακολουθούσαν τα καθιερωμένα πρότυπα διάταξης και εσωτερικής λειτουργίας, διαδοχής υπαίθριων και ημιυπαίθριων χώρων και ηλιασμού που είχε επεξεργαστεί ο προπολεμικός μοντερνισμός στην Ελλάδα και, στη συνέχεια, οι μεταπολεμικές διεθνείς τάσεις για εκπαιδευτικά κτίρια.

Η διάταξη των σχολείων ακολουθεί τα απλούστερα δυνατά σχήματα, ευθύγραμμη ή σε σχήμα Γ, που εφάπτονται στα όρια του οικοπέδου, αφήνοντας ελεύθερο όσο το δυνατό μεγαλύτερο ελεύθερο χώρο για διαλείμματα. Η πτέρυγα των τάξεων είναι πάντα ιδιαίτερα φροντισμένη ώστε να προφυλάσσονται τα μεγάλα υαλοστάσια προς την αυλή με κατάλληλα στέγαστρα, σε χαμηλότερη στάθμη από το γενικό ύψος των κτιρίων. Η μορφολογία που χρησιμοποιείται είναι εξαιρετικά λιτή, ακολουθεί τις αρχές του φονξιοναλισμού χωρίς να χάνει την ισορροπία πλήρων με κενά στους όγκους. Δ.Φ.

Δημ.:

*Baumeister*, Φεβρ. 1967.

*The Architectural Review*, Μάιος 1965 αρ. 819.

Ο. Doumanis, "The Reconstruction of Santorini", J. Donat (επιμ.), *World Architecture* 4, Λονδίνο 1967.

*Αρχιτεκτονικά Θέματα*, 6/1972.

