

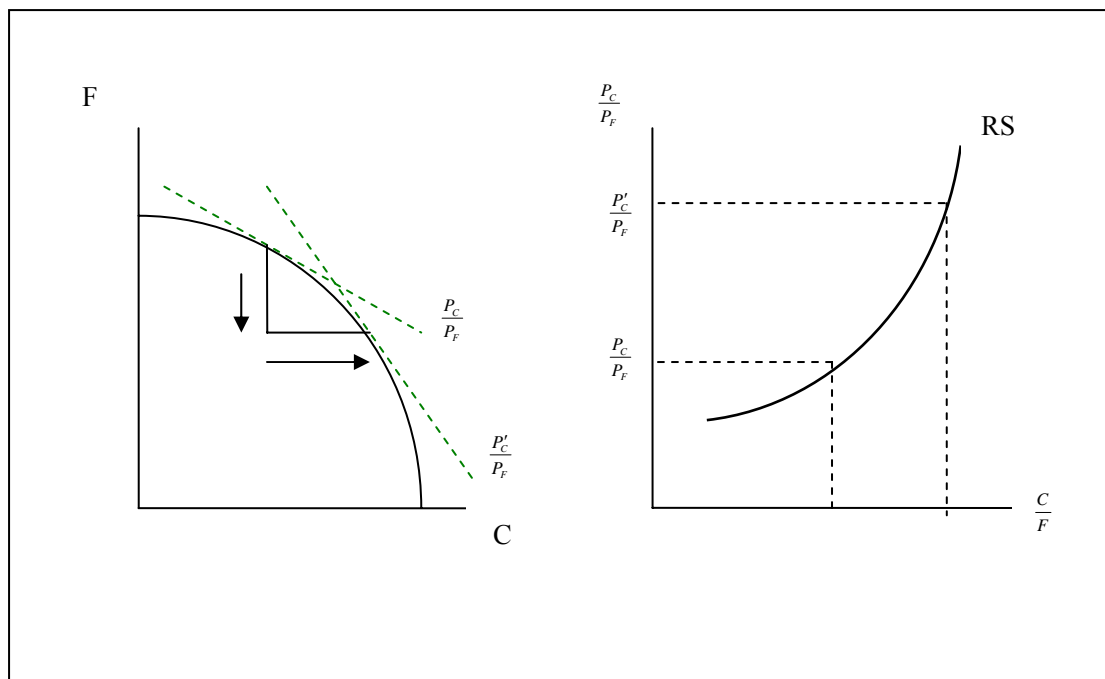
4. ΤΟ ΠΡΟΤΥΠΟ ΥΠΟΔΕΙΓΜΑ ΔΙΕΘΝΟΥΣ ΕΜΠΟΡΙΟΥ

Συγκεντρώνοντας τα συμπεράσματα που προκύπτουν από τα τρία υποδείγματα που εξετάστηκαν παραπάνω θα παρουσιάσουμε ένα γενικό υπόδειγμα διεθνούς εμπορίου που μας επιτρέπει να αναλύσουμε τις επιπτώσεις στην ευημερία κάθε χώρας που συναλλάσσεται διεθνώς.

Σχετική προσφορά

Όπως έχουμε πει, οι παραγόμενες ποσότητες των αγαθών προσδιορίζονται από την καμπύλη παραγωγικών δυνατοτήτων και τις σχετικές τιμές. Οι τελευταίες προκύπτουν από τις γραμμές ίσης αξίας που εκφράζουν συνδυασμούς αγαθών που έχουν ίδια αξία στην αγορά. Μια δεδομένη αξία V μπορεί να αντιπροσωπεύει πολλούς διαφορετικούς συνδυασμούς τροφίμων και υφασμάτων, δηλαδή $V = F \cdot P_F + C \cdot P_C$ και αναδιατάσσοντας $F = V/P_F - (P_C/P_F) \cdot C$. Στον άξονα που μετράει τις ποσότητες τροφίμων και υφασμάτων αυτή η γραμμική σχέση παριστάνεται με μια ευθεία με αρνητική κλίση P_C/P_F . Όσο μακρύτερα από την αρχή των αξόνων βρίσκεται η ευθεία τόσο μεγαλύτερη αξία αντιπροσωπεύει. Για να μεγιστοποιηθεί ο κοινωνικός πλούτος θα πρέπει να παράγουμε στην υψηλότερη εφικτή γραμμή ίσης αξίας δηλαδή σε εκείνη που εφάπτεται με την καμπύλη παραγωγικών δυνατοτήτων.

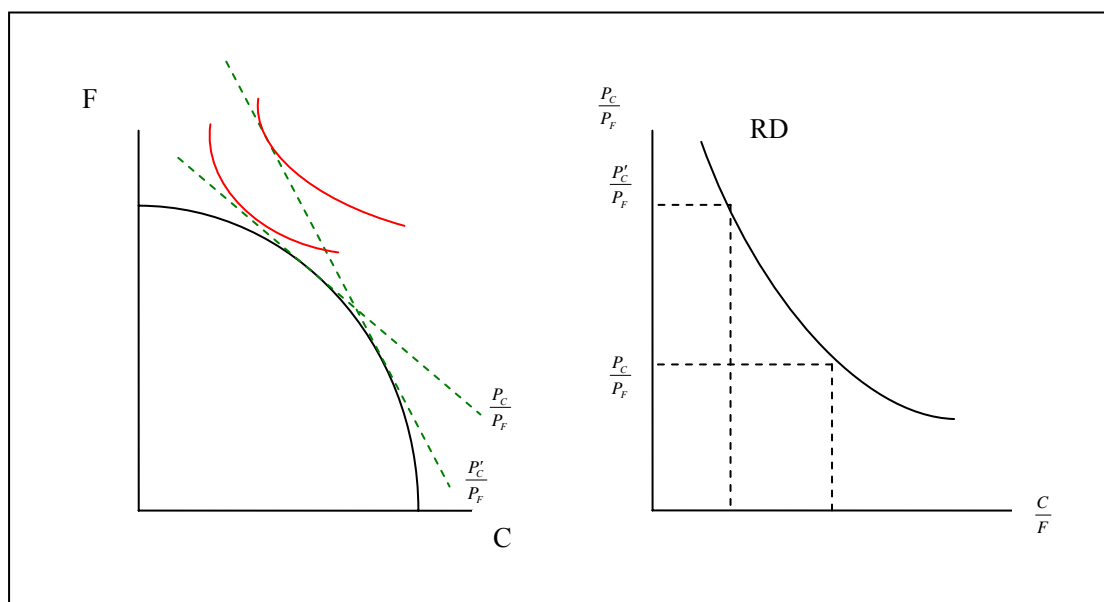
Μια αύξηση της τιμής των υφασμάτων αυξάνει τη σχετική τους τιμή και καθιστά περισσότερο απότομη την κλίση της γραμμής ίσης αξίας. Αυτό θα προκαλέσει αύξηση της παραγόμενης ποσότητας των υφασμάτων και μείωση της παραγόμενης ποσότητας των τροφίμων, δηλαδή αύξηση της σχετικής προσφοράς υφασμάτων. Συνεπώς η καμπύλη σχετικής προσφοράς έχει θετική κλίση.



Σχετική ζήτηση

Όταν μια χώρα εμπορεύεται διεθνώς δεν είναι αναγκασμένη να καταναλώνει τους ίδιους συνδυασμούς αγαθών με εκείνους που παράγει, αλλά μπορεί να επιλέξει διαφορετικούς. Ο περιορισμός είναι ότι **η αξία της κατανάλωσης πρέπει να είναι ίση με την αξία της παραγωγής**, δηλαδή ο συνδυασμός που παράγει και ο συνδυασμός που καταναλώνει πρέπει να βρίσκονται πάνω στην ίδια γραμμή ίσης αξίας. Ο συνδυασμός που θα επιλεγεί εξαρτάται από τις καμπύλες αδιαφορίας, δηλαδή τους συνδυασμούς κατανάλωσης που δίνουν την ίδια χρησιμότητα. Οι καμπύλες αυτές έχουν αρνητική κλίση, είναι κυρτές προς την αρχή των αξόνων και όσο απομακρύνονται από την αρχή των αξόνων τόσο υψηλότερη ευημερία αντιπροσωπεύουν. Η μεγιστοποίηση της ευημερίας απαιτεί η γραμμή ίσης αξίας (που εκφράζει τον εισοδηματικό περιορισμό) να εφάπτεται με την υψηλότερη δυνατή καμπύλη αδιαφορίας.

Μια αύξηση της τιμής των υφασμάτων αυξάνει τη σχετική τους τιμή και παρακινεί τους καταναλωτές να υποκαταστήσουν τα σχετικά ακριβότερα υφάσματα με τα σχετικά φθηνότερα τρόφιμα ώστε να αυξήσουν την ευημερία τους. Το αποτέλεσμα θα είναι να καταναλώνονται λιγότερα υφάσματα ανά μονάδα τροφίμων (ανεξάρτητα από τις απόλυτες μεταβολές στις ποσότητες), δηλαδή θα μειωθεί η σχετική ζήτηση υφασμάτων. Συνεπώς, η καμπύλη σχετικής ζήτησης έχει αρνητική κλίση.



Οι συνέπειες της μεταβολής της σχετικής τιμής στην ευημερία εξαρτώνται από το αν η χώρα είναι εξαγωγέας ή εισαγωγέας του αγαθού που γίνεται ακριβότερο. Στο διάγραμμά μας, η χώρα είναι εξαγωγέας υφασμάτων στην αρχική τιμή (καταναλώνει λιγότερα υφάσματα από όσα παράγει). Η αύξηση της σχετικής τιμής του υφάσματος βελτιώνει την ευημερία της επιτρέποντας στους κατοίκους της να καταναλώνουν σε υψηλότερη καμπύλη αδιαφορίας από πριν. **Αν ορίσουμε τους όρους εμπορίου μιας χώρας ως την τιμή του αγαθού που εξάγει προς την τιμή του αγαθού που εισάγει, τότε συμπεραίνουμε ότι μια άνοδος των όρων εμπορίου αυξάνει την ευημερία της ενώ μια μείωση των όρων εμπορίου μειώνει την ευημερία της.**

Οι διεθνής σχετική τιμή διαμορφώνεται στην αγορά από την ισότητα μεταξύ παγκόσμιας σχετικής προσφοράς και παγκόσμιας σχετικής ζήτησης. (Οι παγκόσμιες σχετικές ποσότητες προκύπτουν αθροίζοντας τις ποσότητες κάθε χώρας και βρίσκονται ανάμεσα στις σχετικές ποσότητες κάθε χώρας).

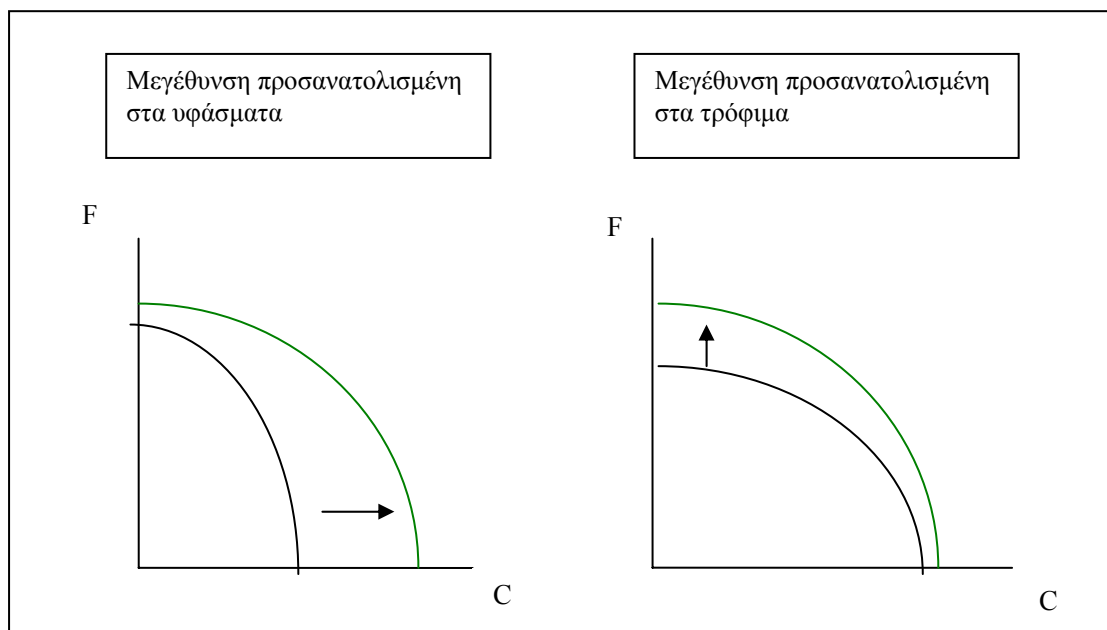
Γνωρίζοντας πως προκύπτουν οι καμπύλες σχετικής ζήτησης και σχετικής προσφοράς καθώς και τη διαμόρφωση της διεθνούς σχετικής τιμής, μπορούμε να δούμε τις επιπτώσεις της οικονομικής μεγέθυνσης, των διεθνών μεταβιβάσεων και της εμπορικής πολιτικής στην ευημερία μιας χώρας.

Οικονομική μεγέθυνση και σχετική προσφορά

Η οικονομική μεγέθυνση είναι αποτέλεσμα είτε της **αύξης του αποθέματος** συντελεστών μιας χώρας είτε της **βελτίωσης της αποδοτικότητας** του δεδομένου αποθέματος συντελεστών. Η συνέπεια της οικονομικής μεγέθυνσης είναι η μετατόπιση της καμπύλης παραγωγικών δυνατοτήτων, δηλαδή η αύξηση της ποσότητας και των δύο αγαθών που μπορεί η χώρα να παράγει.

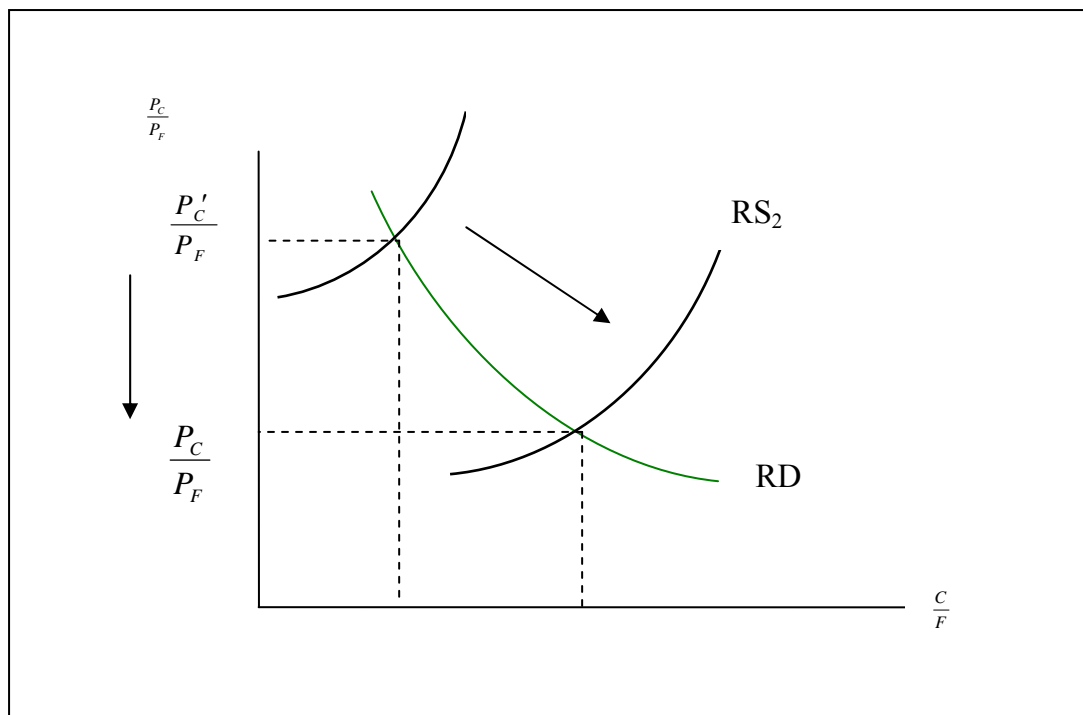
Ωστόσο η μεγέθυνση είναι συνήθως ανισομερής, δηλαδή αυξάνει τις παραγωγικές δυνατότητες άνισα μεταξύ των προϊόντων. Έτσι, μπορεί να έχουμε μεγέθυνση προσανατολισμένη στον ένα κλάδο ή στον άλλο. Αυτό μπορεί να οφείλεται στην τεχνολογική βελτίωση που αυξάνει την **παραγωγικότητα της εργασίας σε ένα συγκεκριμένο κλάδο** (υπόδειγμα Ricardo), στην **αύξηση του αποθέματος κάποιου ειδικού συντελεστή** (υπόδειγμα ειδικών συντελεστών) ή στην **αύξηση του αποθέματος του συντελεστή που χρησιμοποιείται περισσότερο εντατικά** στον ένα κλάδο (υπόδειγμα Heckscher-Ohlin).

Σε κάθε περίπτωση θα έχουμε ανισομερή μεγέθυνση προσανατολισμένη είτε στα τρόφιμα είτε στα υφάσματα.



Η συνέπεια είναι ότι, για δεδομένη σχετική τιμή, κάθε χώρα θα παράγει μεγαλύτερη σχετική ποσότητα του προϊόντος προς το οποίο είναι προσανατολισμένη η μεγέθυνση. Δηλαδή, **η καμπύλη σχετικής προσφοράς του συγκεκριμένου αγαθού θα μετατοπιστεί προς τα δεξιά.**

Ας υποθέσουμε πάλι ότι έχουμε δύο χώρες, την ημεδαπή που εξάγει υφάσματα και την αλλοδαπή που εξάγει τρόφιμα. Μια ανισομερής μεγέθυνση προσανατολισμένη προς τον κλάδο παραγωγής υφασμάτων θα αυξήσει τη σχετική προσφορά υφασμάτων για κάθε διεθνή σχετική τιμή. Όμως η αύξηση της προσφοράς με δεδομένη τη ζήτηση θα προκαλέσει μείωση της σχετικής τιμής των υφασμάτων, δηλαδή επιδείνωση των όρων εμπορίου της ημεδαπής. Έχει σημασία να παρατηρήσουμε ότι **δεν έχει σημασία ποια χώρα μεγεθύνεται, αλλά προς ποιον κλάδο είναι προσανατολισμένη η μεγέθυνση.** Είτε είναι η ημεδαπή είτε η αλλοδαπή που μεγεθύνεται με προσανατολισμό τα υφάσματα, το αποτέλεσμα στην παγκόσμια σχετική προσφορά υφασμάτων είναι το ίδιο. Εφόσον η χώρα μας εξάγει υφάσματα τότε λέμε ότι έχουμε εξαγωγικά προσανατολισμένη μεγέθυνση, ενώ στην αντίθετη περίπτωση θα είχαμε εισαγωγικά προσανατολισμένη μεγέθυνση (και τα αντίθετα αποτελέσματα). **Το συμπέρασμα είναι ότι η μεγέθυνση που είναι προσανατολισμένη σε κάποιο αγαθό επιδεινώνει τους όρους εμπορίου της χώρας που εξάγει αυτό το αγαθό προς όφελος της χώρας που το εισάγει.**



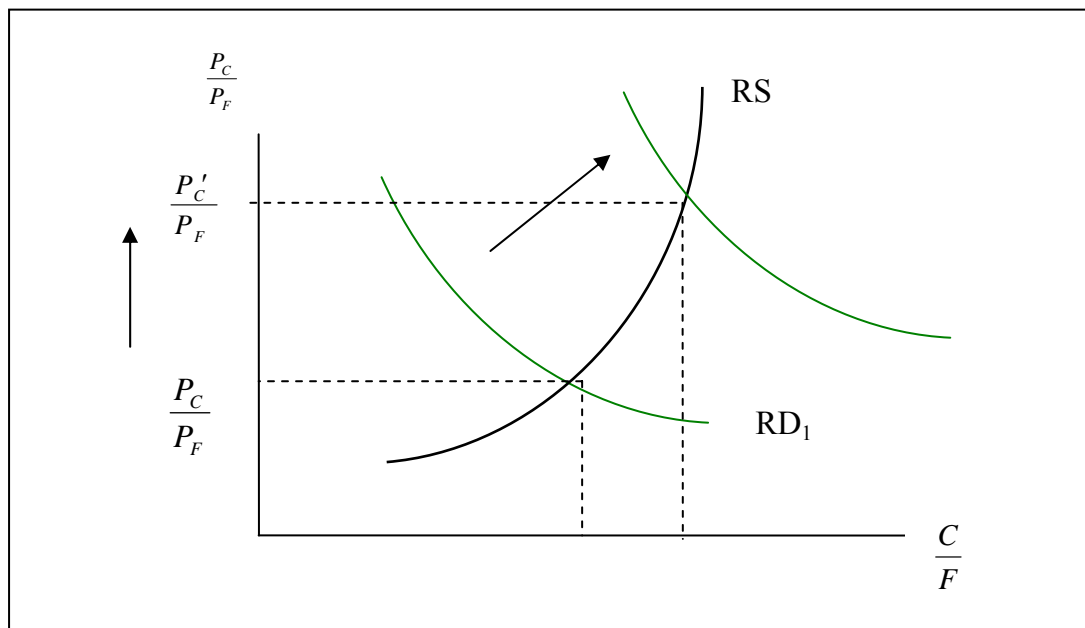
Συνεπώς, ενώ από τη μια μεριά η μεγέθυνση αυξάνει τον πλούτο μιας χώρας, από την άλλη υπάρχει η πιθανότητα αν είναι εξαγωγικά προσανατολισμένη να μειώσει τόσο πολύ τις τιμές των αγαθών που εξάγει ώστε να την καταστήσει φτωχότερη. Αυτή η ακραία περίπτωση είναι το φαινόμενο της **εξαθλιωτικής μεγέθυνσης.**

Διεθνείς μεταβιβάσεις εισοδήματος και σχετική ζήτηση

Η σχετική ζήτηση εξαρτάται από τις προτιμήσεις των καταναλωτών αλλά και το διαθέσιμο εισόδημά τους. Αυτό το τελευταίο μπορεί να μεταβληθεί μέσω των διεθνών μεταβιβάσεων από μια χώρα σε μια άλλη. Τέτοιες περιπτώσεις αποτελούν οι πολεμικές **αποζημιώσεις**, η οικονομική **βοήθεια** στις αναπτυσσόμενες χώρες και, βραχυχρόνια τουλάχιστον, τα διεθνή **δάνεια**.

Όταν μια χώρα μεταβιβάζει εισόδημα σε μια άλλη τότε αυτόματα μειώνει τις δικές της δαπάνες και αυξάνει τις δαπάνες της άλλης χώρας. Όπως είναι προφανές, η ζήτηση στην πρώτη χώρα μειώνεται και στη δεύτερη αυξάνεται. Αυτό όμως που θα συμβεί στην παγκόσμια σχετική ζήτηση δεν είναι καθόλου προφανές αλλά εξαρτάται από τις αναλογίες των αγαθών που ζητούνται στις δύο χώρες. Αν το εισόδημα απλώς αναδιανέμεται μεταξύ χωρών με τις ίδιες προτιμήσεις, δηλαδή η δαπάνη στην πρώτη χώρα μειώνεται στην **ίδια αναλογία μεταξύ των αγαθών** που αυξάνεται η δαπάνη στην άλλη, τότε η **παγκόσμια σχετική ζήτηση δεν μεταβάλλεται**.

Αν όμως οι δύο χώρες κατανέμουν τη δαπάνη μεταξύ των αγαθών με διαφορετικές αναλογίες, τότε μια μεταβίβαση θα μεταβάλλει τη σχετική ζήτηση. Ας υποθέσουμε ότι η ημεδαπή μεταβιβάζει εισόδημα στην αλλοδαπή. Ας υποθέσουμε επίσης ότι η ημεδαπή κατανέμει μεγαλύτερο μέρος της δαπάνης στα τρόφιμα και λιγότερο στα υφάσματα σε σχέση με την αλλοδαπή (δηλαδή έχει υψηλότερη οριακή ροπή προς κατανάλωση τροφίμων σε σχέση με την αλλοδαπή – και μικρότερη οριακή ροπή προς κατανάλωση υφασμάτων). Η μεταβίβαση εισοδήματος από την ημεδαπή στην αλλοδαπή θα προκαλέσει μια μεγάλη μείωση της ζήτησης τροφίμων στην ημεδαπή σε σχέση με μια μικρότερη αύξηση της ζήτησης τροφίμων στην αλλοδαπή. Δηλαδή, η παγκόσμια ζήτηση τροφίμων θα μειωθεί. Ταυτόχρονα, θα προκαλέσει μια μικρή μείωση της ζήτησης υφασμάτων στην ημεδαπή σε σχέση με μια μεγαλύτερη αύξηση της ζήτησης υφασμάτων στην αλλοδαπή. Δηλαδή η παγκόσμια ζήτηση υφασμάτων θα αυξηθεί. Συνεπώς, με αυτές τις ροπές προς κατανάλωση, η παγκόσμια σχετική ζήτηση υφασμάτων θα αυξηθεί. Αν οι ροπές προς κατανάλωση ήταν αντίστροφες τότε θα είχαμε μείωση της σχετικής ζήτησης υφασμάτων.

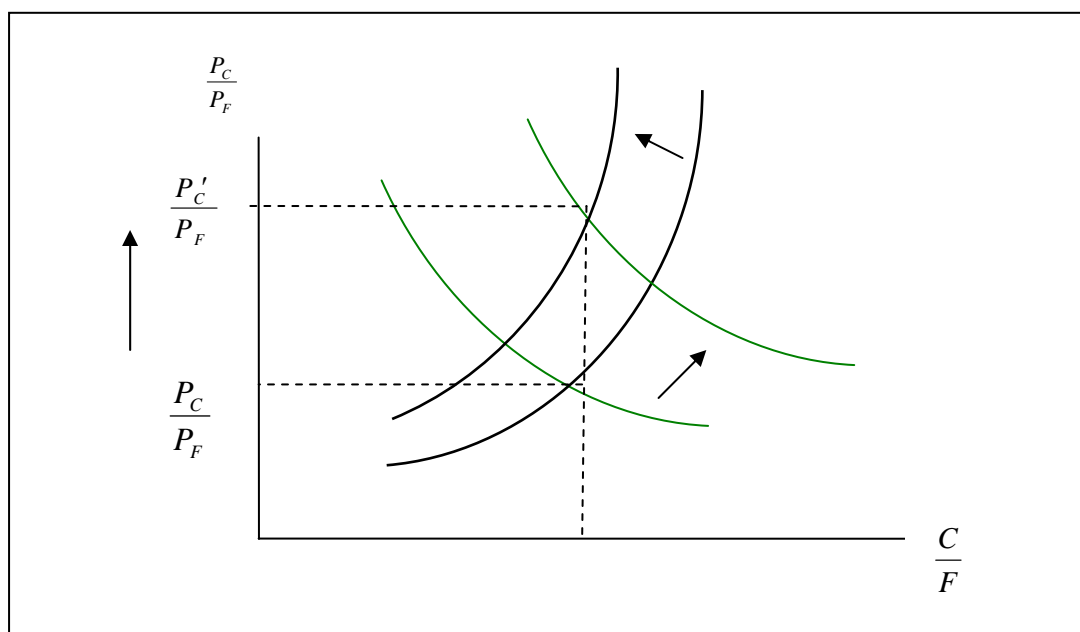


Συνεπώς, όταν η χώρα που μεταβιβάζει εισόδημα έχει υψηλότερη ροπή προς κατανάλωση για το αγαθό που εξάγει σε σχέση με τη χώρα που λαμβάνει το εισόδημα, τότε οι όροι εμπορίου της χώρας που μεταβιβάζει επιδεινώνονται. Αντίθετα, αν η χώρα που μεταβιβάζει έχει χαμηλότερη ροπή προς κατανάλωση για το αγαθό που εξάγει, τότε οι όροι εμπορίου της βελτιώνονται. Στην ακραία περίπτωση, μπορεί οι όροι εμπορίου της χώρας που μεταβιβάζει το εισόδημα να βελτιωθούν τόσο ώστε να βελτιώσει τη θέση της σε βάρος της χώρας που λαμβάνει τη μεταβίβαση.

Εμπορική πολιτική: Δασμοί και επιδοτήσεις

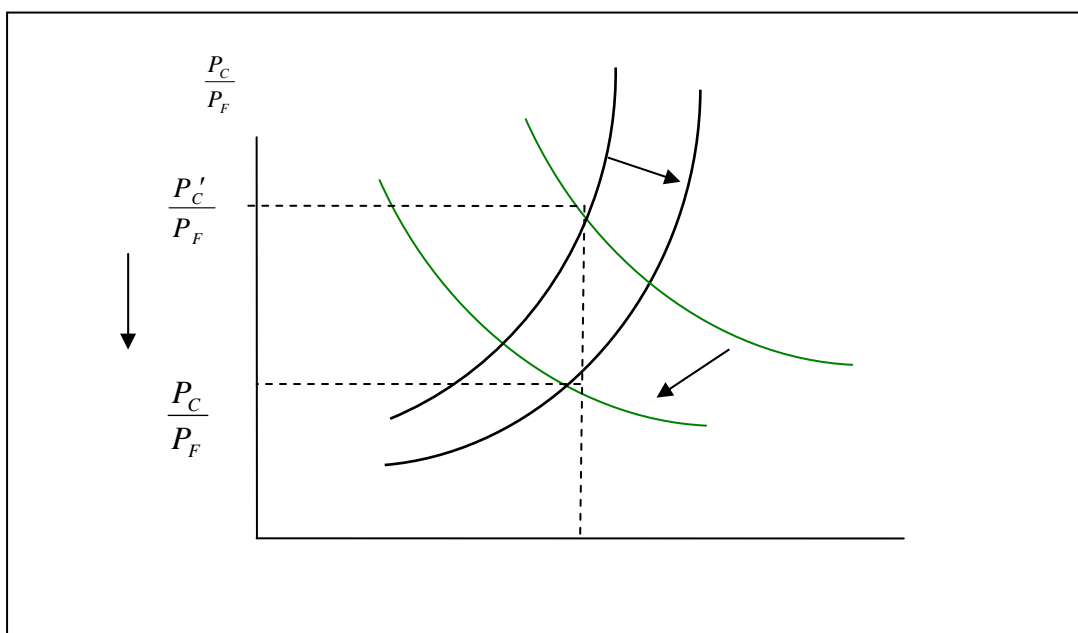
Οι δασμοί επί των εισαγωγών και οι επιδοτήσεις επί των εξαγωγών αποτελούν μέτρα εμπορικής πολιτικής που γίνονται με σκοπό την αναδιανομή του εισοδήματος, κυρίως μέσω της ενίσχυσης των εγχώριων παραγωγών. Το αποτέλεσμα των πολιτικών αυτών είναι η **διαφοροποίηση της σχετικής τιμής που επικρατεί στο εσωτερικό της χώρας από τη σχετική τιμή που επικρατεί διεθνώς**. Ένας δασμός που επιβάλλεται στις εισαγωγές κάνει το εισαγόμενο αγαθό ακριβότερο στη χώρα από ότι είναι στο εξωτερικό. Μια επιδότηση στις εξαγωγές προσφέρει κίνητρο στους παραγωγούς να εξάγουν με συνέπεια να μειωθεί η προσφορά στο εσωτερικό και να αυξηθεί η σχετική τιμή του εξαγόμενου αγαθού στο εσωτερικό. Για να δούμε τις επιπτώσεις της εμπορικής πολιτικής θα πρέπει να εξετάσουμε τους **όρους εμπορίου, οι οποίοι αφορούν τις διεθνείς σχετικές τιμές και όχι τις σχετικές τιμές που επικρατούν στο εσωτερικό**. Πρέπει δηλαδή να εξετάσουμε τις επιπτώσεις στην παγκόσμια σχετική προσφορά και ζήτηση ως συναρτήσεις των διεθνών τιμών.

Η επιβολή ενός **δασμού στα τρόφιμα από την ημεδαπή** θα υψώσει την εγχώρια σχετική τιμή των τροφίμων, δηλαδή θα μειώσει την εγχώρια σχετική τιμή των υφασμάτων. Για κάθε δεδομένη διεθνή τιμή, οι εγχώριοι παραγωγοί θα προσφέρουν περισσότερα τρόφιμα και λιγότερα υφάσματα, δηλαδή **θα μειωθεί η σχετική προσφορά υφασμάτων**. Ταυτόχρονα, οι καταναλωτές θα υποκαταστήσουν τα σχετικά ακριβότερα τρόφιμα με τα φθηνότερα υφάσματα, δηλαδή **θα αυξηθεί η σχετική ζήτηση υφασμάτων**.



Όπως φαίνεται η επιβολή του δασμού θα βελτιώσει τους όρους εμπορίου της ημεδαπής αυξάνοντας τη σχετική τιμή των υφασμάτων. Όμως η επίπτωση αυτή **εξαρτάται από το μέγεθος της χώρας στην παγκόσμια αγορά**. Αν η ημεδαπή αποτελεί ένα σημαντικό μέρος της παγκόσμιας ζήτησης και προσφοράς τότε οι μεταβολές αυτές θα επηρεάσουν πράγματι τη διεθνή σχετική τιμή. Αν όμως η χώρα αποτελεί ένα μικρό μόνο μέρος της παγκόσμιας προσφοράς και ζήτησης τότε δεν πρόκειται να έχει σημαντική επίδραση στις διεθνείς τιμές.

Οι επιπτώσεις μιας επιδότησης στα υφάσματα εκ μέρους της ημεδαπής θα έχει τα αντίθετα αποτελέσματα από τον δασμό. Η εγχώρια σχετική τιμή του υφάσματος θα αυξηθεί με συνέπεια η σχετική προσφορά να αυξηθεί και η σχετική ζήτηση να μειωθεί για κάθε διεθνή σχετική τιμή.



Το αποτέλεσμα θα είναι η επιδείνωση των όρων εμπορίου της ημεδαπής αφού θα μειωθεί η διεθνής σχετική τιμή των υφασμάτων. Και πάλι η επίπτωση αυτή εξαρτάται από το μερίδιο της χώρας στην παγκόσμια αγορά.

Γενικά η εμπορική πολιτική έχει βασικό στόχο την αναδιανομή του εισοδήματος **εντός της χώρας** και λιγότερο την αναδιανομή του εισοδήματος **μεταξύ των χωρών**.