

Η «ΕΥΡΩΠΑΪΚΗ ΤΡΑΠΕΖΙΚΗ
ΕΝΩΣΗ»:
ΜΙΑ ΣΥΝΟΠΤΙΚΗ ΘΕΩΡΗΣΗ ΤΩΝ
ΘΕΣΜΙΚΩΝ
ΚΑΙ ΚΑΝΟΝΙΣΤΙΚΩΝ ΡΥΘΜΙΣΕΩΝ

Δρ. Κωνσταντίνος Κόλλιας
ΔΙΔΑΚΤΙΚΟ ΠΡΟΣΩΠΙΚΟ Π.Δ. 407/80
ΤΜΗΜΑ ΟΙΚΟΝΟΜΙΚΩΝ ΕΠΙΣΤΗΜΩΝ, ΔΠΘ

ΠΛΑΝΟ ΔΙΑΛΕΞΗΣ

Ευρωπαϊκή Τραπεζική
Ένωση

Οι πολιτικές
πρωτοβουλίες το 2012

Οι εξελίξεις τη διετία
2013-2014

Μικρο-πολιτική
Εποπτεία

Εξυγίανση
Πιστωτικών
Ιδρυμάτων

Τραπεζικές
Καταθέσεις και
Παροχή Έκτακτης
Ενίσχυσης (ELA)

Μη Εξυπηρετούμενα
Δάνεια

Οι διαστάσεις του
δημοκρατικού
ελλείμματος

Η κρίση της
Ευρωζώνης ως
πρόκληση για τη
δημοκρατική Ευρώπη

ΙΣΤΟΡΙΚΗ ΑΝΑΔΡΟΜΗ

Το καθεστώς πριν από την εφαρμογή της Συνθήκης για τη Λειτουργία της Ευρωπαϊκής Ένωσης

- Η έναρξη λειτουργίας της ΟΝΕ στην ΕΕ, την 1η Ιανουαρίου 1999, δεν επέφερε καμία μεταβολή, επί της ουσίας, στο καθεστώς αδειοδότησης και μικρο-προληπτικής εποπτείας των πιστωτικών ιδρυμάτων που είχαν καταστατική έδρα στα κράτη μέλη της Ευρωζώνης.
- Η ΕΚΤ δεν έγινε αυτόματα μια υπερεθνική εποπτική αρχή του χρηματοπιστωτικού συστήματος.
- Ωστόσο, το ενδεχόμενο αναγωγής στο μέλλον της ΕΚΤ σε εποπτικό φορέα του χρηματοπιστωτικού συστήματος, υπό όρους, δεν είχε αποκλειστεί.

ΙΣΤΟΡΙΚΗ ΑΝΑΔΡΟΜΗ

Το καθεστώς μετά τη θέση σε εφαρμογή της Συνθήκης για τη Λειτουργία της Ευρωπαϊκής Ένωσης

- Το ζήτημα της θεσμοθέτησης υπερεθνικών εποπτικών αρχών του ευρωπαϊκού χρηματοπιστωτικού συστήματος, κυριάρχησε στις συζητήσεις των οικονομολόγων τη δεκαετία του 2000.
- Το πλαίσιο προσαρμόστηκε ώστε να ληφθούν υπόψη οι τροποποιήσεις που επήλθαν στη διαδικασία έκδοσης των ευρωπαϊκών νομικών πράξεων, χωρίς να υπάρξουν τροποποιήσεις στις ουσιαστικές του ρυθμίσεις
- Έκθεση της Επιτροπής de Larosière: σε άμεσο χρονικό ορίζοντα, δεν ήταν ακόμα ούτε αναγκαία ούτε εφικτή η θεσμοθέτηση υπερεθνικών εποπτικών αρχών στο ενωσιακό επίπεδο, ρητή ήταν δε η αναφορά ότι, σε κάθε περίπτωση, δεν θα έπρεπε να αναλάβει η ΕΚΤ τις σχετικές εξουσίες

ΙΣΤΟΡΙΚΗ ΑΝΑΔΡΟΜΗ

Αντίθετα, η Έκθεση de Larosière έθεσε τις βάσεις για τη διαμόρφωση του Ευρωπαϊκού Συστήματος Χρηματοπιστωτικής Εποπτείας (European System of Financial Supervision), με τη θεσμοθέτηση:

- Των τριών «Ευρωπαϊκών Εποπτικών Αρχών» (ΕΒΑ, ΕΣΜΑ και ΕΙΟΡΑ), οι οποίες είναι ρυθμιστικές αρχές
- Του Ευρωπαϊκού Συμβουλίου Συστημικού Κινδύνου, όπου είναι ο επιτηρητής της μακρο-προληπτικής πολιτικής του ευρωπαϊκού χρηματοπιστωτικού συστήματος.

ΕΥΡΩΠΑΙΚΗ ΕΠΟΠΤΙΚΗ ΑΡΧΗ (ΕΒΑ)

- Η Ευρωπαϊκή Αρχή Τραπεζών είναι ανεξάρτητη αρχή της ΕΕ, επιφορτισμένη με το έργο της εξασφάλισης αποτελεσματικού και συνεκτικού επιπέδου προληπτικής ρύθμισης και εποπτείας στο σύνολο του ευρωπαϊκού τραπεζικού τομέα. Συνολικοί στόχοι της είναι η διατήρηση της χρηματοοικονομικής σταθερότητας στην ΕΕ και η διασφάλιση της ακεραιότητας, της αποδοτικότητας και της εύρυθμης λειτουργίας του τραπεζικού τομέα.
- Η ΕΑΤ είναι ανεξάρτητη αρχή, αλλά λογοδοτεί στο Ευρωπαϊκό Κοινοβούλιο, στο Ευρωπαϊκό Συμβούλιο και στην Ευρωπαϊκή Επιτροπή.
- Κύριο καθήκον της ΕΑΤ είναι να συμβάλλει, μέσω της θέσπισης δεσμευτικών τεχνικών προτύπων και κατευθυντήριων γραμμών, στη δημιουργία του ευρωπαϊκού ενιαίου εγχειριδίου κανόνων στον τραπεζικό τομέα.
- Η ΕΑΤ διαδραματίζει επίσης σημαντικό ρόλο στην προώθηση της σύγκλισης των εποπτικών πρακτικών, ώστε να διασφαλίζεται εναρμονισμένη εφαρμογή των εποπτικών κανόνων.

ΕΥΡΩΠΑΪΚΗ ΑΡΧΗ ΚΙΝΗΤΩΝ ΑΞΙΩΝ ΚΑΙ ΑΓΟΡΩΝ (ESMA)

- Η Ευρωπαϊκή Αρχή Κινητών Αξιών και Αγορών (ΕΑΚΑΑ/ESMA) είναι μια ανεξάρτητη αρχή της ΕΕ, σκοπός της οποίας είναι η βελτίωση της προστασίας των επενδυτών και η προώθηση της σταθερής και εύρυθμης λειτουργίας των χρηματοπιστωτικών αγορών.
- Η ESMA έχει 3 στόχους:
 1. **προστασία των επενδυτών:** διασφάλιση της καλύτερης εξυπηρέτησης των καταναλωτών χρηματοπιστωτικών υπηρεσιών
 2. **εύρυθμη λειτουργία των αγορών:** προαγωγή της ακεραιότητας, της διαφάνειας, της αποτελεσματικότητας και της κατάλληλης λειτουργίας των χρηματοπιστωτικών αγορών
 3. **χρηματοπιστωτική σταθερότητα:** ενίσχυση του χρηματοπιστωτικού συστήματος, ώστε να αντιμετωπίζονται οι κλυδωνισμοί και οι δημοσιονομικές ανισορροπίες, και ενθάρρυνση της οικονομικής ανάπτυξης.

ΕΥΡΩΠΑΪΚΗ ΑΡΧΗ ΑΣΦΑΛΙΣΕΩΝ ΚΑΙ ΕΠΑΓΓΕΛΜΑΤΙΚΩΝ ΣΥΝΤΑΞΕΩΝ (ΕΙΟΡΑ)

- Βασικές αρμοδιότητές της είναι η ενίσχυση της σταθερότητας του χρηματοοικονομικού συστήματος, της διαφάνεια των αγορών και των χρηματοοικονομικών προϊόντων και η προστασία των ασφαλισμένων, καθώς και των μελών και των δικαιούχων των συνταξιοδοτικών συστημάτων.
- Η ΕΙΟΡΑ είναι αρμόδια για:
 1. τη διαφύλαξη της σταθερότητας του χρηματοοικονομικού συστήματος
 2. τη διασφάλιση της διαφάνειας των αγορών και των χρηματοοικονομικών προϊόντων
 3. την προστασία των ασφαλισμένων, των μελών και των δικαιούχων των συνταξιοδοτικών συστημάτων.

ΟΙ ΠΟΛΙΤΙΚΕΣ ΠΡΩΤΟΒΟΥΛΙΕΣ ΚΑΤΑ ΤΗ ΔΙΑΡΚΕΙΑ ΤΟΥ 2012

- Η πρόσφατη χρηματοπιστωτική κρίση επίσπευσε τις συζητήσεις για διαμόρφωση υπερεθνικών εποπτικών αρχών.
- Αίτημα θεσμοθέτησης:
 - Ενιαίας εποπτικής αρχής αποκλειστικά και μόνο για τον τραπεζικό τομέα στο πλαίσιο ενός «ενιαίου εποπτικού μηχανισμού»
 - Ενιαίου φορέα εξυγίανσης (resolution) μη βιώσιμων πιστωτικών ιδρυμάτων, καθώς και υπερεθνικού ταμείου εξυγίανσης για την κάλυψη των χρηματοδοτικών κενών που προκύπτουν, αν αποφασιστεί η εξυγίανση τέτοιων πιστωτικών ιδρυμάτων
 - Ενιαίου συστήματος εγγύησης καταθέσεων

ΟΙ ΠΟΛΙΤΙΚΕΣ ΠΡΩΤΟΒΟΥΛΙΕΣ ΚΑΤΑ ΤΗ ΔΙΑΡΚΕΙΑ ΤΟΥ 2012

- Όλες αυτές οι πτυχές κρίθηκε ότι πρέπει να συνοδεύονται από ένα ενιαίο πλαίσιο κανόνων ουσιαστικού δικαίου (το καλούμενο *single rulebook*), και να ορίζει ομοιόμορφα τους όρους βάσει των οποίων:
 - θα αδειοδοτούνται τα πιστωτικά ιδρύματα και θα είναι δυνατή η ανάκληση της άδειάς τους,
 - θα ασκείται η μικρο-προληπτική εποπτεία τους, καθώς και η μικρο-προληπτική και μακρο-προληπτική ρυθμιστική παρέμβαση στη λειτουργία τους,
 - θα γίνεται η εξυγίανση μη βιώσιμων πιστωτικών ιδρυμάτων και
 - θα λειτουργούν τα συστήματα εγγύησης καταθέσεων.

ΟΙ ΠΟΛΙΤΙΚΕΣ ΠΡΩΤΟΒΟΥΛΙΕΣ ΚΑΤΑ ΤΗ ΔΙΑΡΚΕΙΑ ΤΟΥ 2012

- Το ουσιαστικά ζητούμενο:
 - Ενίσχυση του θεσμικού και κανονιστικού πλαισίου που διέπει την πρόληψη και διαχείριση τραπεζικών κρίσεων φερεγγυότητας σύμφωνα με το ευρωπαϊκό τραπεζικό δίκαιο
 - Επισημαίνεται ότι σε περιόδους κρίσης φερεγγυότητας πιστωτικών ιδρυμάτων υπάρχει το «τρίλημμα» ανάμεσα:
 - Στην κεφαλαιακή ενίσχυση με δημόσιους πόρους υποκεφαλαιοποιημένων, αλλά βιώσιμων πιστωτικών ιδρυμάτων
 - Στην εξυγίανση μη βιώσιμων πιστωτικών ιδρυμάτων από τις αρμόδιες αρχές εξυγίανσης
 - Στην ανάκληση της άδειας λειτουργίας μη βιώσιμων πιστωτικών ιδρυμάτων, τη θέση τους σε καθεστώς εκκαθάρισης και την ενεργοποίηση του συστήματος εγγύησης καταθέσεων

ΟΙ ΠΟΛΙΤΙΚΕΣ ΠΡΩΤΟΒΟΥΛΙΕΣ ΚΑΤΑ ΤΗ ΔΙΑΡΚΕΙΑ ΤΟΥ 2012

- Αδιαμφισβήτητα ήταν ιδιαίτερος ο προβληματισμός για τη διαχείριση κρίσεων αφερεγγυότητας στην περίπτωση σημαντικών χρηματοπιστωτικών φορέων.
- Η διαχείριση αυτής της κατηγορίας κρίσεων αντιδιαστέλλεται από τη διαχείριση κρίσεων ρευστότητας, για τις οποίες το πρόσφορο εργαλείο είναι η χορήγηση από την κεντρική τράπεζα τελικού αναχρηματοδοτικού δανεισμού (last resort lending)

ΟΙ ΕΞΕΛΙΞΕΙΣ ΚΑΤΑ ΤΗ ΔΙΕΤΙΑ 2013-2014

Θεσμοθέτηση των βασικών πυλώνων της
Ευρωπαϊκής Τραπεζικής Ένωσης

Ο χρόνος αντίδρασης των ευρωπαϊκών οργάνων
ήταν εξαιρετικά μικρός, και απέδειξαν ότι όταν
χρειάζεται αποφασίζουν γρήγορα.

ΜΙΚΡΟ-ΠΡΟΛΗΠΤΙΚΗ ΕΠΟΠΤΕΙΑ ΠΙΣΤΩΤΙΚΩΝ ΙΔΡΥΜΑΤΩΝ ΚΑΙ ΠΡΟΛΗΠΤΙΚΗ ΡΥΘΜΙΣΤΙΚΗ ΠΑΡΕΜΒΑΣΗ ΣΤΗ ΛΕΙΤΟΥΡΓΙΑ ΤΟΥΣ

- Θεσμικές εξελίξεις
 - Οι νομικές πράξεις
 - Θεσμοθέτηση του Ενιαίου Εποπτικού Μηχανισμού για τα πιστωτικά ιδρύματα (Single Supervisory Mechanism - SSM)
 - Το Νοέμβριο του 2013 υιοθετήθηκε η Διοργανική Συμφωνία μεταξύ του Ευρωπαϊκού Κοινοβουλίου και της ΕΚΤ σχετικά με την ενίσχυση της διαφάνειας και της λογοδοσίας στο πλαίσιο της λειτουργίας του SSM
 - Μνημόνιο μεταξύ του Συμβουλίου EcoFin και της ΕΚΤ σχετικά με τη συνεργασία επί των διαδικαστικών ζητημάτων που αφορούν τη λειτουργία του SSM

ΜΙΚΡΟ-ΠΡΟΛΗΠΤΙΚΗ ΕΠΟΠΤΕΙΑ ΠΙΣΤΩΤΙΚΩΝ ΙΔΡΥΜΑΤΩΝ ΚΑΙ ΠΡΟΛΗΠΤΙΚΗ ΡΥΘΜΙΣΤΙΚΗ ΠΑΡΕΜΒΑΣΗ ΣΤΗ ΛΕΙΤΟΥΡΓΙΑ ΤΟΥΣ

- Οι βασικές διατάξεις του θεσμικού πλαισίου
 - Ανάθεση στην ΕΚΤ ειδικών (εποπτικών) καθηκόντων αναφορικά με τη μικρο-προληπτική εποπτεία ορισμένων φορέων του χρηματοπιστωτικού συστήματος, με μεταβίβασή τους από τις εθνικές εποπτικές αρχές
 - Εφαρμογή (σε επίπεδο προσωπικού πεδίου) των εν λόγω ειδικών καθηκόντων αποκλειστικά στη μικρο-προληπτική εποπτεία πιστωτικών ιδρυμάτων, καταρχήν δε αυτών που εδρεύουν στα κράτη μέλη της Ευρωζώνης
 - Προσδιορισμός των επιμέρους ειδικών καθηκόντων που ανατέθηκαν στην ΕΚΤ

ΜΙΚΡΟ-ΠΡΟΛΗΠΤΙΚΗ ΕΠΟΠΤΕΙΑ ΠΙΣΤΩΤΙΚΩΝ ΙΔΡΥΜΑΤΩΝ ΚΑΙ ΠΡΟΛΗΠΤΙΚΗ ΡΥΘΜΙΣΤΙΚΗ ΠΑΡΕΜΒΑΣΗ ΣΤΗ ΛΕΙΤΟΥΡΓΙΑ ΤΟΥΣ

- Οι βασικές διατάξεις του θεσμικού πλαισίου
 - Καθιέρωση του SSM αναφορικά με την άσκηση των ειδικών καθηκόντων που ανατίθενται στην ΕΚΤ
 - Ένταξη του SSM στο Ευρωπαϊκό Σύστημα Χρηματοπιστωτικής Εποπτείας (ESFS), χωρίς στην ουσία να θίγονται τα ισχύοντα καθήκοντα της ΕΒΑ
 - Καθιέρωση «σινικών τειχών» εντός της ΕΚΤ, ώστε να διασφαλιστεί ο αποτελεσματικός διαχωρισμός των νομισματικών και των λοιπών καθηκόντων της από τα νέα εποπτικά της καθήκοντα

ΜΙΚΡΟ-ΠΡΟΛΗΠΤΙΚΗ ΕΠΟΠΤΕΙΑ ΠΙΣΤΩΤΙΚΩΝ ΙΔΡΥΜΑΤΩΝ ΚΑΙ ΠΡΟΛΗΠΤΙΚΗ ΡΥΘΜΙΣΤΙΚΗ ΠΑΡΕΜΒΑΣΗ ΣΤΗ ΛΕΙΤΟΥΡΓΙΑ ΤΟΥΣ

- Πιστωτικά ιδρύματα που υπάγονται στην άμεση εποπτεία της ΕΚΤ
 - Όσα κρίνονται ως «σημαντικά» με βάση συγκεκριμένα κριτήρια οικονομικού μεγέθους
 - Κατά την κρίση της ΕΚΤ, πιστωτικά ιδρύματα που έχουν ιδρύσει θυγατρικές σε περισσότερα από ένα κράτη μέλη και οι διασυνοριακές απαιτήσεις και υποχρεώσεις τους αποτελούν σημαντικό τμήμα του ισολογισμού του
 - Όσα έχουν ζητήσει ή λάβει άμεση χρηματοδοτική στήριξη είτε από το Ευρωπαϊκό Ταμείο Χρηματοπιστωτικής Σταθερότητας είτε από τον Ευρωπαϊκό Μηχανισμό Σταθερότητας
 - Τα τρία πιο σημαντικά πιστωτικά ιδρύματα σε κάθε κράτος μέλος

ΜΙΚΡΟ-ΠΡΟΛΗΠΤΙΚΗ ΕΠΟΠΤΕΙΑ ΠΙΣΤΩΤΙΚΩΝ ΙΔΡΥΜΑΤΩΝ ΚΑΙ ΠΡΟΛΗΠΤΙΚΗ ΡΥΘΜΙΣΤΙΚΗ ΠΑΡΕΜΒΑΣΗ ΣΤΗ ΛΕΙΤΟΥΡΓΙΑ ΤΟΥΣ

- Η χορήγηση άδειας σε οποιοδήποτε νέο πιστωτικό ίδρυμα, η ανάκληση της άδειας όλων των πιστωτικών ιδρυμάτων που λειτουργούν στην Ευρωζώνη και η αξιολόγηση της απόκτησης ειδικής συμμετοχής σε αυτά αποτελούν αποκλειστική αρμοδιότητα της ΕΚΤ
- Με τον SSMR θεσπίστηκαν ειδικές διατάξεις αναφορικά με την ΕΚΤ σε διάφορες θεματικές ενότητες

ΜΙΚΡΟ-ΠΡΟΛΗΠΤΙΚΗ ΕΠΟΠΤΕΙΑ ΠΙΣΤΩΤΙΚΩΝ ΙΔΡΥΜΑΤΩΝ ΚΑΙ ΠΡΟΛΗΠΤΙΚΗ ΡΥΘΜΙΣΤΙΚΗ ΠΑΡΕΜΒΑΣΗ ΣΤΗ ΛΕΙΤΟΥΡΓΙΑ ΤΟΥΣ

- **Κανονιστικές εξελίξεις**
 - Στις 26 Ιουνίου 2013, δημοσιεύτηκαν στην Επίσημη Εφημερίδα της ΕΕ ο Κανονισμός (ΕΕ) αριθ. 575/2013 και η Οδηγία 2013/36/ΕΕ που θεσπίζει το ενιαίο πλαίσιο που διέπει τους όρους χορήγησης και ανάκλησης άδειας λειτουργίας σε πιστωτικά ιδρύματα με έδρα σε κράτη μέλη της ΕΕ, τους όρους αξιολόγησης της απόκτησης ειδικής συμμετοχής σε αυτά τα πιστωτικά ιδρύματα, τις προϋποθέσεις για την άσκηση από πιστωτικά ιδρύματα των ελευθεριών εγκατάστασης και παροχής υπηρεσιών σε άλλα κράτη μέλη μέσω υποκαταστημάτων, την άσκηση μικρο-προληπτικής εποπτείας από τις εθνικές εποπτικές αρχές και τη μακρο-προληπτική ρύθμιση.
 - Με τον Κανονισμό θεσπίστηκε το ενιαίο πλαίσιο που δίνει τη δυνατότητα παρέμβασης στη λειτουργία των πιστωτικών ιδρυμάτων.

ΕΞΥΓΙΑΝΣΗ ΜΗ ΒΙΩΣΙΜΩΝ ΠΙΣΤΩΤΙΚΩΝ ΙΔΡΥΜΑΤΩΝ

- Θεσμικές εξελίξεις
 - Πολύ σημαντική η Θέσπιση Κανονισμού (ΕΕ) αριθ. 806/2014 και Διακυβερνητικής Συμφωνίας αριθ. 8457/2014 για την εξυγίανση των μη βιώσιμων πιστωτικών ιδρυμάτων
 - Ο SRM (Ενιαίο Μηχανισμός Εξυγίανσης) συμπληρώνει τον SSM και αποτελεί το 2ο βασικό πυλώνα της Ευρωπαϊκής Τραπεζικής Ένωσης. Έχει (μιας μορφής) ομοσπονδιακή δομή και αποτελείται από:
 - Το Ενιαίο Συμβούλιο Εξυγίανσης (SRB)
 - Τις εθνικές αρχές εξυγίανσης (Τράπεζα Ελλάδος)
 - Την Ευρωπαϊκή Επιτροπή και το Συμβούλιο (ECOFIN), που διαδραματίζουν σημαντικό ρόλο στη διαδικασία λήψης αποφάσεων

ΕΞΥΓΙΑΝΣΗ ΜΗ ΒΙΩΣΙΜΩΝ ΠΙΣΤΩΤΙΚΩΝ ΙΔΡΥΜΑΤΩΝ

- Θεσμικές εξελίξεις
 - Για την εξυγίανση ενός σημαντικού πιστωτικού ιδρύματος, η ΕΚΤ, ως αρμόδια εποπτική αρχή, μπορεί να ενεργοποιήσει τη διαδικασία με σχετική ανακοίνωσή της προς το SRB, την Επιτροπή και την οικεία εθνική αρχή εξυγίανσης
 - Έναρξη λειτουργίας Ενιαίου Ταμείου Εξυγίανσης (Single Resolution Fund – SRF) για τους σκοπούς χρηματοδότησης των μέτρων εξυγίανσης μη βιώσιμων ιδρυμάτων
 - Το SRF χρηματοδοτείται από τις τακτικές εισφορές των πιστωτικών ιδρυμάτων της ευρωζώνης και προβλέπεται να ανέλθει έως τα τέλη του 2023 στα 55 δισ. ευρώ.

ΕΞΥΓΙΑΝΣΗ ΜΗ ΒΙΩΣΙΜΩΝ ΠΙΣΤΩΤΙΚΩΝ ΙΔΡΥΜΑΤΩΝ

- Κανονιστικές εξελίξεις
 - Σύμφωνα με τις διατάξεις της Οδηγίας 2014/59/ΕΕ, από την 1η Ιανουαρίου 2015 επήλθε σε ευρωπαϊκό επίπεδο η εναρμόνιση των κανόνων βάσει των οποίων γίνεται, μεταξύ άλλων, η εξυγίανση μη βιώσιμων πιστωτικών ιδρυμάτων

ΕΞΥΓΙΑΝΣΗ ΜΗ ΒΙΩΣΙΜΩΝ ΠΙΣΤΩΤΙΚΩΝ ΙΔΡΥΜΑΤΩΝ

- Κανονιστικές εξελίξεις
 - Οι στόχοι της εξυγίανσης:
 - Η διασφάλιση της συνέχειας των κρίσιμων λειτουργιών του πιστωτικού ιδρύματος υπό εξυγίανση
 - Η αποφυγή σημαντικών δυσμενών επιπτώσεων στη χρηματοπιστωτική σταθερότητα
 - Η προστασία των δημόσιων πόρων
 - Η προστασία των κεφαλαίων και των περιουσιακών στοιχείων των πελατών
 - Η προστασία των καταθετών και των επενδυτών που καλύπτονται από συστήματα εγγύησης καταθέσεων και αποζημίωσης επενδυτών αντίστοιχα

ΕΞΥΓΙΑΝΣΗ ΜΗ ΒΙΩΣΙΜΩΝ ΠΙΣΤΩΤΙΚΩΝ ΙΔΡΥΜΑΤΩΝ

- Κανονιστικές εξελίξεις
 - Με το νέο πλαίσιο καθιερώθηκαν διατάξεις σε τρία επίπεδα
 - Σχεδιασμός της ανάκαμψης και της εξυγίανσης πιστωτικών ιδρυμάτων
 - Δυνατότητα έγκαιρης παρέμβασης (early intervention) στη λειτουργία πιστωτικών ιδρυμάτων
 - Εξυγίανση πιστωτικών ιδρυμάτων μέσω τεσσάρων μέτρων εξυγίανσης: (μεταβίβαση περιουσιακών στοιχείων, σύσταση μεταβατικού πιστωτικού ιδρύματος, αναδιάρθρωση παθητικού και διαχωρισμός περιουσιακών στοιχείων)
 - Η αρχή εξυγίανσης μπορεί, κατά κανόνα, να εφαρμόζει τα μέτρα εξυγίανσης είτε μεμονωμένα είτε με οποιονδήποτε συνδυασμό

ΕΞΥΓΙΑΝΣΗ ΜΗ ΒΙΩΣΙΜΩΝ ΠΙΣΤΩΤΙΚΩΝ ΙΔΡΥΜΑΤΩΝ

- Κανονιστικές εξελίξεις
 - Οι προϋποθέσεις που πρέπει να πληροί ένα πιστωτικό ίδρυμα για να τεθεί σε εξυγίανση
 - Να τελεί σε «κατάσταση αφερεγγυότητας ή επαπειλούμενης αφερεγγυότητας» (failing or likely to fail)
 - Λαμβάνοντας υπόψη τη χρονική στιγμή και άλλες σχετικές περιστάσεις, δεν προσδοκείται εύλογα ότι «εναλλακτικά μέτρα» θα αποτρέψουν την αφερεγγυότητα εντός εύλογου χρονικού διαστήματος
 - Συντρέχουν «λόγοι δημόσιου συμφέροντος»
 - Καθιέρωση ειδικού καθεστώτος «κρατικής κεφαλαιακής ενίσχυσης» πιστωτικών ιδρυμάτων

ΕΓΓΥΗΣΗ ΤΡΑΠΕΖΙΚΩΝ ΚΑΤΑΘΕΣΕΩΝ

- Θεσμικές εξελίξεις
 - Εισαγωγικές παρατηρήσεις
 - 24 Νοεμβρίου 2015: Η Ευρωπαϊκή Επιτροπή υπέβαλε πρόταση για τη σύσταση «Ευρωπαϊκού Συστήματος Ασφάλισης Καταθέσεων» (European Deposit Insurance Scheme - EDIS)
 - Η διαδικασία για τη σύσταση του EDIS θα πραγματοποιηθεί σε τρία στάδια:
 - Της αντασφάλισης (re-insurance)
 - Της συνασφάλισης (co-insurance)
 - Της πλήρους ασφάλισης (full insurance)

ΕΓΓΥΗΣΗ ΤΡΑΠΕΖΙΚΩΝ ΚΑΤΑΘΕΣΕΩΝ

- Θεσμικές εξελίξεις
 - Το στάδιο της αντασφάλισης
 - i. Κατά το στάδιο αυτό, μπορεί να απαιτηθεί η ενεργοποίηση του συστήματος εγγύησης καταθέσεων για την αποζημίωση καταθετών.
 - ii. Σε περίπτωση εξυγίανσης μη βιώσιμου πιστωτικού ιδρύματος, το σύστημα εγγύησης καταθέσεων συνεισφέρει στην κάλυψη του κόστους εξυγίανσης με το ποσό που θα συνεισέφεραν οι καταθέσεις κάτω των 100.000 ευρώ σε περίπτωση που δεν εξαιρούνταν από το bail-in

ΕΓΓΥΗΣΗ ΤΡΑΠΕΖΙΚΩΝ ΚΑΤΑΘΕΣΕΩΝ

- Θεσμικές εξελίξεις
 - Το στάδιο της συνασφάλισης
 - Σε αντίθεση με το στάδιο της αντασφάλισης, στο στάδιο της συνασφάλισης η συμμετοχή του EDIS στην αποζημίωση των καταθετών και στην κάλυψη του κόστους εξυγίανσης γίνεται από κοινού με το εθνικό ταμείο εγγύησης καταθέσεων

ΕΓΓΥΗΣΗ ΤΡΑΠΕΖΙΚΩΝ ΚΑΤΑΘΕΣΕΩΝ

- Θεσμικές εξελίξεις
 - Το στάδιο της πλήρους ασφάλισης
 - Από τις 3 Ιουλίου 2024, το EDIS θα είναι αποκλειστικά υπεύθυνο για την καταβολή του απαιτούμενου ποσού για τους σκοπούς αποζημίωσης καταθετών ή συνεισφοράς στην εξυγίανση μη βιώσιμων πιστωτικών ιδρυμάτων

ΕΓΓΥΗΣΗ ΤΡΑΠΕΖΙΚΩΝ ΚΑΤΑΘΕΣΕΩΝ

- Κανονιστικές εξελίξεις
- Τον Απρίλιο του 2014, με την Οδηγία 2014/49/ΕΕ «περί των συστημάτων εγγύησης των καταθέσεων»:
 - Επήλθαν μεν αρκετές αλλαγές στον τρόπο λειτουργίας και καθιερώθηκαν για πρώτη φορά ενιαίοι κανόνες αναφορικά με τη χρηματοδότηση όλων των συστημάτων εγγύησης καταθέσεων στα κράτη μέλη της ΕΕ
 - Δεν άλλαξε το όριο της κάλυψης των καταθέσεων των 100.000 ευρώ

ΟΙ ΛΟΙΠΟΙ ΠΥΛΩΝΕΣ ΓΙΑ ΤΗΝ ΠΛΗΡΗ ΟΛΟΚΛΗΡΩΣΗ ΤΗΣ ΕΥΡΩΠΑΪΚΗΣ ΤΡΑΠΕΖΙΚΗΣ ΕΝΩΣΗΣ

- Ανακεφαλαιοποίηση πιστωτικών ιδρυμάτων με δημόσιους πόρους: Το DRI(Direct Recapitalisation Instrument), για απευθείας άμεση ανακεφαλαιοποίηση πιστωτικών ιδρυμάτων από τον ESM.
- Εκκαθάριση πιστωτικών ιδρυμάτων
- Τελικός αναχρηματοδοτικός δανεισμός από την ΕΚΤ (Lender of last resort), στο πλαίσιο του μηχανισμού Emergency Liquidity Assistance (ELA).

ΟΙ ΠΗΓΕΣ ΤΩΝ ΒΑΣΙΚΩΝ ΠΥΛΩΝΩΝ ΤΗΣ ΕΥΡΩΠΑΪΚΗΣ ΤΡΑΠΕΖΙΚΗΣ ΕΝΩΣΗΣ

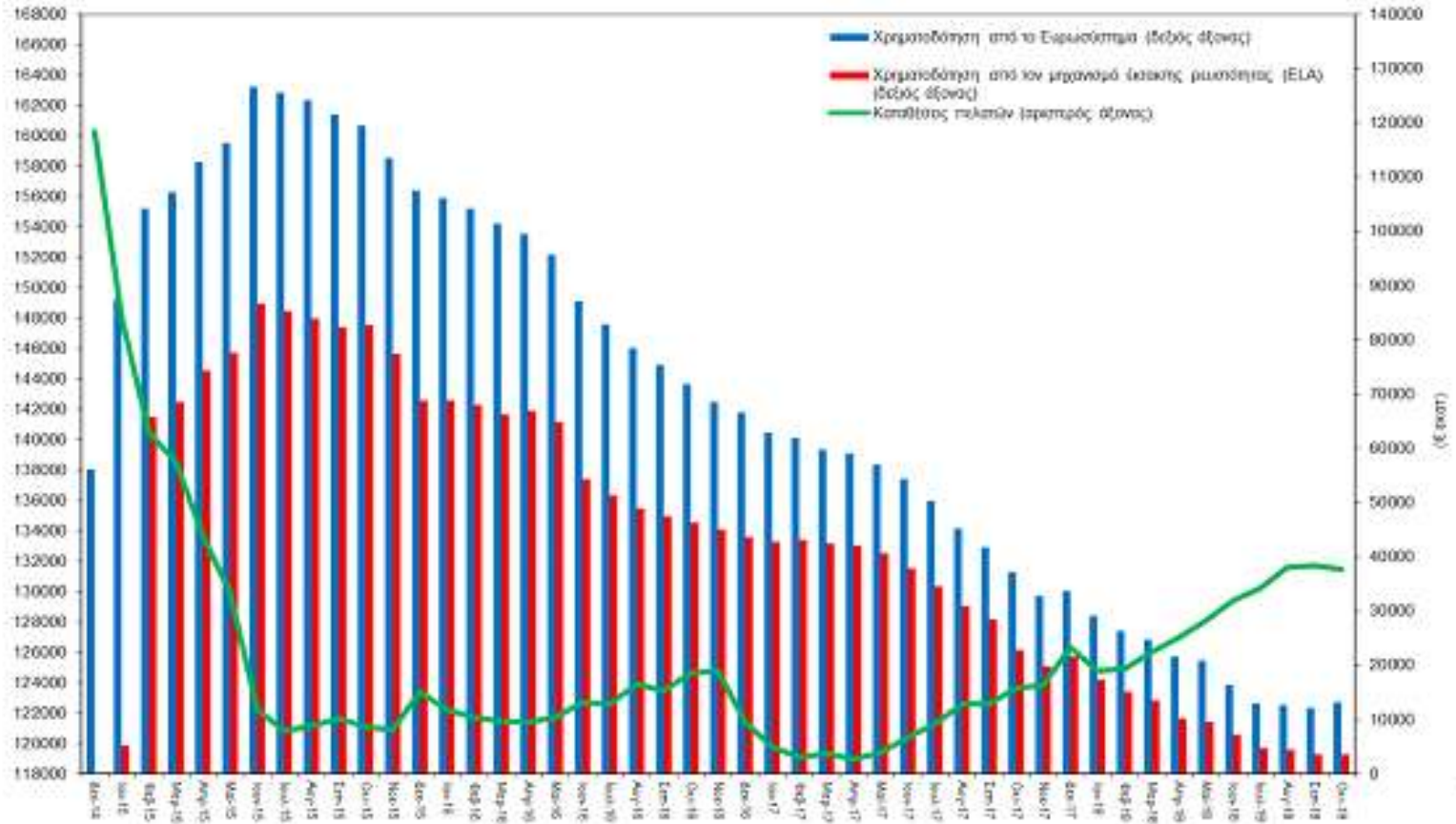
	Προληπτική τραπεζική εποπτεία και ρυθμιστική παρέμβαση	Εξυγίανση μη βιώσιμων πιστωτικών ιδρυμάτων	Εγγύηση τραπεζικών καταθέσεων
Ευρωπαϊκοί φορείς	<p>Ενιαίος Εποπτικός Μηχανισμός (SSM):</p> <ul style="list-style-type: none"> • Κανονισμός (ΕΕ) αριθ. 1024/2013 του Συμβουλίου (SSMR) • <i>Νομικές πράξεις της ΕΚΤ</i> • <i>Διοργανική Συμφωνία ΕΚ-ΕΚΤ</i> • <i>Μνημόνιο Συμβουλίου-ΕΚΤ</i> 	<p>Ενιαίος Μηχανισμός Εξυγίανσης και Ενιαίο Ταμείο Εξυγίανσης (SRM/SRF):</p> <ul style="list-style-type: none"> • Κανονισμός (ΕΕ) αριθ. 806/2014 του Ευρωπαϊκού Κοινοβουλίου και του Συμβουλίου (SRMR) • Διακυβερνητική Συμφωνία (2014) (SRF IGA) 	<p>Ευρωπαϊκό Σύστημα Ασφάλισης Καταθέσεων (EDIS):</p> <p>Πρόταση Κανονισμού του Ευρωπαϊκού Κοινοβουλίου και του Συμβουλίου για τη σύσταση (Νοέμβριος 2015)</p>
Εναρμόνιση κανόνων ουσιαστικού δικαίου (single rulebook)	<ul style="list-style-type: none"> • Κανονισμός (ΕΕ) αριθ. 575/2013 του Ευρωπαϊκού Κοινοβουλίου και του Συμβουλίου (CRR) • Οδηγία 2013/36/ΕΕ του Ευρωπαϊκού Κοινοβουλίου και του Συμβουλίου (CRD IV) 	<p>Οδηγία 2014/59/ΕΕ του Ευρωπαϊκού Κοινοβουλίου και του Συμβουλίου (BRRD)</p>	<p>Οδηγία 2014/49/ΕΕ του Ευρωπαϊκού Κοινοβουλίου και του Συμβουλίου (DGSD)</p>

ΠΑΡΟΧΗ ΕΚΤΑΚΤΗΣ ΕΝΙΣΧΥΣΗΣ

- Τα πιστωτικά ιδρύματα στη ζώνη του ευρώ έχουν τη δυνατότητα να λαμβάνουν χρηματοδότηση από την κεντρική τράπεζα, όχι μόνο μέσω των πράξεων νομισματικής πολιτικής αλλά σε εξαιρετικές περιπτώσεις και μέσω της παροχής έκτακτης ενίσχυσης σε ρευστότητα (Emergency Liquidity Assistance- ELA).
- Ως έκτακτη ενίσχυση σε ρευστότητα νοείται η παροχή εκ μέρους εθνικής κεντρικής τράπεζας του Ευρωσυστήματος:
 1. χρήματος κεντρικής τράπεζας ή/ και
 2. κάθε άλλης μορφής στήριξης η οποία ενδέχεται να επιφέρει αύξηση του χρήματος κεντρικής τράπεζας προς φερέγγυο χρηματοπιστωτικό ίδρυμα, ή προς όμιλο φερέγγυων χρηματοπιστωτικών ιδρυμάτων, που αντιμετωπίζει προσωρινά προβλήματα ρευστότητας.

ΠΑΡΟΧΗ ΕΚΤΑΚΤΗΣ ΕΝΙΣΧΥΣΗΣ

- Η παροχή ELA δεν εντάσσεται στο πλαίσιο άσκησης της ενιαίας νομισματικής πολιτικής, οι κανόνες και οι διαδικασίες που τη διέπουν καθορίζονται στη «Συμφωνία για την παροχή ELA - ELA Agreement». Εκεί διαχωρίζεται ο ρόλος των εθνικών κεντρικών τραπεζών, που παρέχουν ELA, από τον ρόλο του Διοικητικού Συμβουλίου της ΕΚΤ που αξιολογεί, σύμφωνα με το άρθρο 14.4. του καταστατικού του ΕΣΚΤ και της ΕΚΤ ότι η συγκεκριμένη ενέργεια δεν παρεμποδίζει την άσκηση της ενιαίας νομισματικής πολιτικής του Ευρωσυστήματος.
- Το 2015 η Τράπεζα της Ελλάδος επιδίωξε την ενίσχυση της εμπιστοσύνης του κοινού αλλά και των συμμετεχόντων στις αγορές χρήματος προς τις διαδικασίες λήψης αποφάσεων σε σχέση με την παροχή ELA, δίνοντας έμφαση στη διαφάνεια. Έτσι, κατά την περίοδο από τον Σεπτέμβριο 2015 έως τον Ιανουάριο 2019 δημοσίευε δελτία τύπου προς τις ελληνικές τράπεζες στην ιστοσελίδα της. Τα δελτία τύπου ανέφεραν, μεταξύ άλλων, ποιο ήταν το ανώτατο όριο παροχής ELA στην κάθε χρονική περίοδο.



ΜΗ ΕΞΥΠΗΡΕΤΟΥΜΕΝΑ ΔΑΝΕΙΑ (ΚΟΚΚΙΝΑ ΔΑΝΕΙΑ)

Μία από τις προτεραιότητες του εποπτικού έργου της ΕΚΤ είναι να αποτρέπει και να αντιμετωπίζει τα [μη εξυπηρετούμενα δάνεια](#) στο πλαίσιο του ευρωπαϊκού τραπεζικού συστήματος. Τι είναι αυτά τα δάνεια και γιατί είναι επισφαλή;

Ένα δάνειο γίνεται μη εξυπηρετούμενο όταν υπάρχουν ενδείξεις ότι ο δανειολήπτης είναι απίθανο να αποπληρώσει το δάνειο ή έχει να καταβάλλει τις συμφωνηθείσες δόσεις πάνω από 90 ημέρες.

Αυτό μπορεί να συμβεί όταν το άτομο μένει άνεργο και άρα δεν μπορεί να αποπληρώσει το στεγαστικό του δάνειο όπως έχει συμφωνηθεί ή όταν μια επιχείρηση αντιμετωπίζει οικονομικές δυσκολίες.

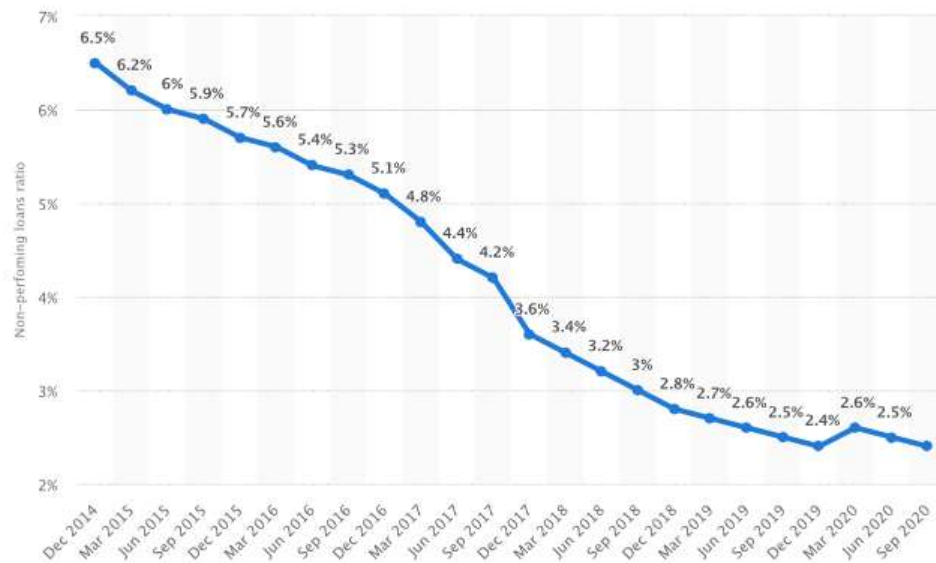
ΜΗ ΕΞΥΠΗΡΕΤΟΥΜΕΝΑ ΔΑΝΕΙΑ (ΚΟΚΚΙΝΑ ΔΑΝΕΙΑ)

- Τα μη εξυπηρετούμενα δάνεια είναι συνηθισμένο φαινόμενο για τις τράπεζες, επειδή, δυστυχώς, συμβαίνει τακτικά οι άνθρωποι να μένουν άνεργοι και οι επιχειρήσεις να αντιμετωπίζουν οικονομικές δυσκολίες.
- Αναμφισβήτητα όμως έχουν κόστος για την τράπεζα, γι' αυτό οι τράπεζες πρέπει να διατηρούν το επίπεδο των επισφαλών δανείων στο ελάχιστο.
- Τα μη εξυπηρετούμενα δάνεια επηρεάζουν αρνητικά τις τράπεζες με δύο τρόπους.
 1. Εξασθενίζουν την κερδοφορία των τραπεζών επειδή προκαλούν ζημιές που μειώνουν το ποσό των χρημάτων που οι τράπεζες κερδίζουν από τις πιστοδοτικές τους δραστηριότητες. Προκειμένου να προετοιμαστούν για αυτές τις ζημιές, οι τράπεζες χρειάζεται επίσης να σχηματίζουν προβλέψεις.
 2. Οι τράπεζες θέτουν χρήματα στην άκρη για να καλύπτουν τις ζημιές που αναμένουν ότι θα υποστούν. Τα χρήματα δεν είναι πλέον διαθέσιμα για τη χορήγηση νέων δανείων ή για την απορρόφηση άλλων ζημιών. Αυτό περιορίζει περαιτέρω τα κέρδη των τραπεζών και εξασθενίζει την κατάστασή τους.

ΜΗ ΕΞΥΠΗΡΕΤΟΥΜΕΝΑ ΔΑΝΕΙΑ (ΚΟΚΚΙΝΑ ΔΑΝΕΙΑ)

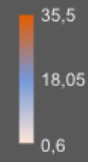
- Μπορεί η κρίση του κορωνοϊού να οδηγήσει σε αύξηση των μη εξυπηρετούμενων δανείων;
- Η κρίση του κορωνοϊού αποτέλεσε μια πρωτοφανή διαταραχή για την οικονομία και πολλές επιχειρήσεις αγωνίζονται να παραμείνουν σε λειτουργία. Πολλές από αυτές τις επιχειρήσεις δεν θα επιβιώσουν από την κρίση και ούτε όλα τα νοικοκυριά θα μπορέσουν να αποπληρώσουν τα δάνεια που έλαβαν πριν από την πανδημία ή κατά τη διάρκειά της. Αυτό σημαίνει ότι μια αύξηση των μη εξυπηρετούμενων δανείων είναι αναπόφευκτη καθώς δεν θα αποπληρωθούν πλήρως όλα τα δάνεια. Η Τράπεζα της Ελλάδος στις εκθέσεις της έχει υπολογίσει ότι τα ΜΕΔ θα αυξηθούν περίπου 8-10 δισ. ευρώ.
- Για να ελαχιστοποιηθεί αυτή η αύξηση, η ΕΚΤ έχει τονίσει επανειλημμένως ότι, ακόμη και σε δύσκολες στιγμές, οι τράπεζες θα πρέπει να χορηγούν δάνεια μόνο σε πελάτες ικανούς να τα αποπληρώσουν. Υπενθυμίζει επίσης στις τράπεζες να παρακολουθούν προσεκτικά τους κινδύνους προκειμένου να εντοπίζουν και να αντιμετωπίζουν εγκαίρως τα μη εξυπηρετούμενα δάνεια

ΜΗ
ΕΞΥΠΗΡΕΤΟΥΜΕΝΑ
ΔΑΝΕΙΑ ΕΥΡΩΠΗ ΩΣ
ΠΟΣΟΣΤΟ ΤΩΝ
ΣΥΝΟΛΙΚΩΝ
ΔΑΝΕΙΩΝ



NPL & LOANS 2019

NPL % LOANS



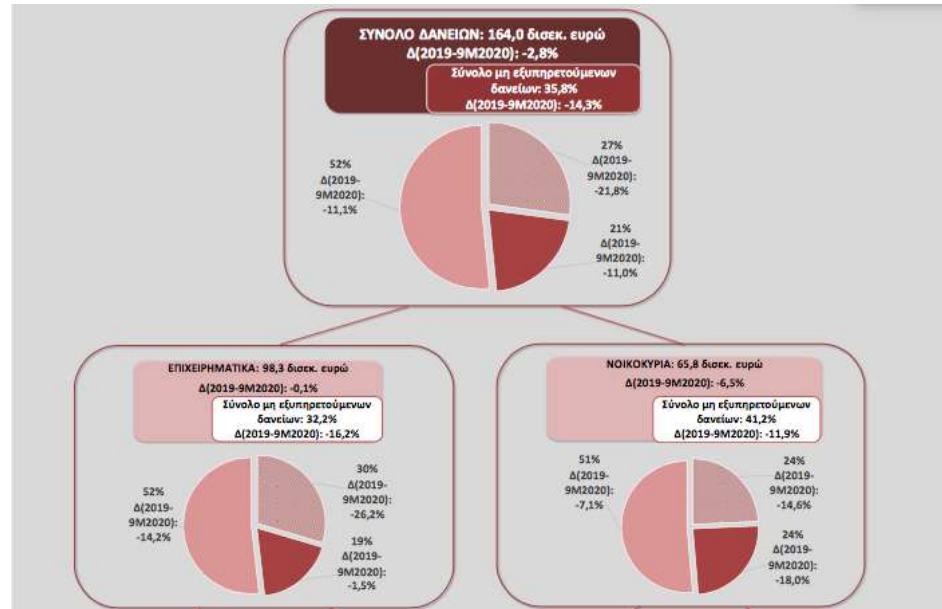
ΜΗ ΕΞΥΠΗΡΕΤΟΥΜΕΝΑ ΔΑΝΕΙΑ - ΕΛΛΑΔΑ

- Σύμφωνα με τα τελευταία στοιχεία της Τράπεζα της Ελλάδος (Σεπτέμβριος 2020), τα μη εξυπηρετούμενα δάνεια ανέρχονται σε 58,7 δισ. ευρώ και αποτελούν το 35,8% του συνόλου των δανείων.
- Σε αυτό το ποσό θα πρέπει να προστεθούν και τα δάνεια που έχουν μεταβιβαστεί από τα πιστωτικά ιδρύματα στους διαχειριστές απαιτήσεων, ύψους 32,9 δισ. ευρώ.
- Οι Τράπεζες ήδη αξιοποιούν το σχέδιο «Ηρακλής», έχοντας ήδη εντάξει συναλλαγές τους ενώ αναμένονται περισσότερες στο εγγύς μέλλον.

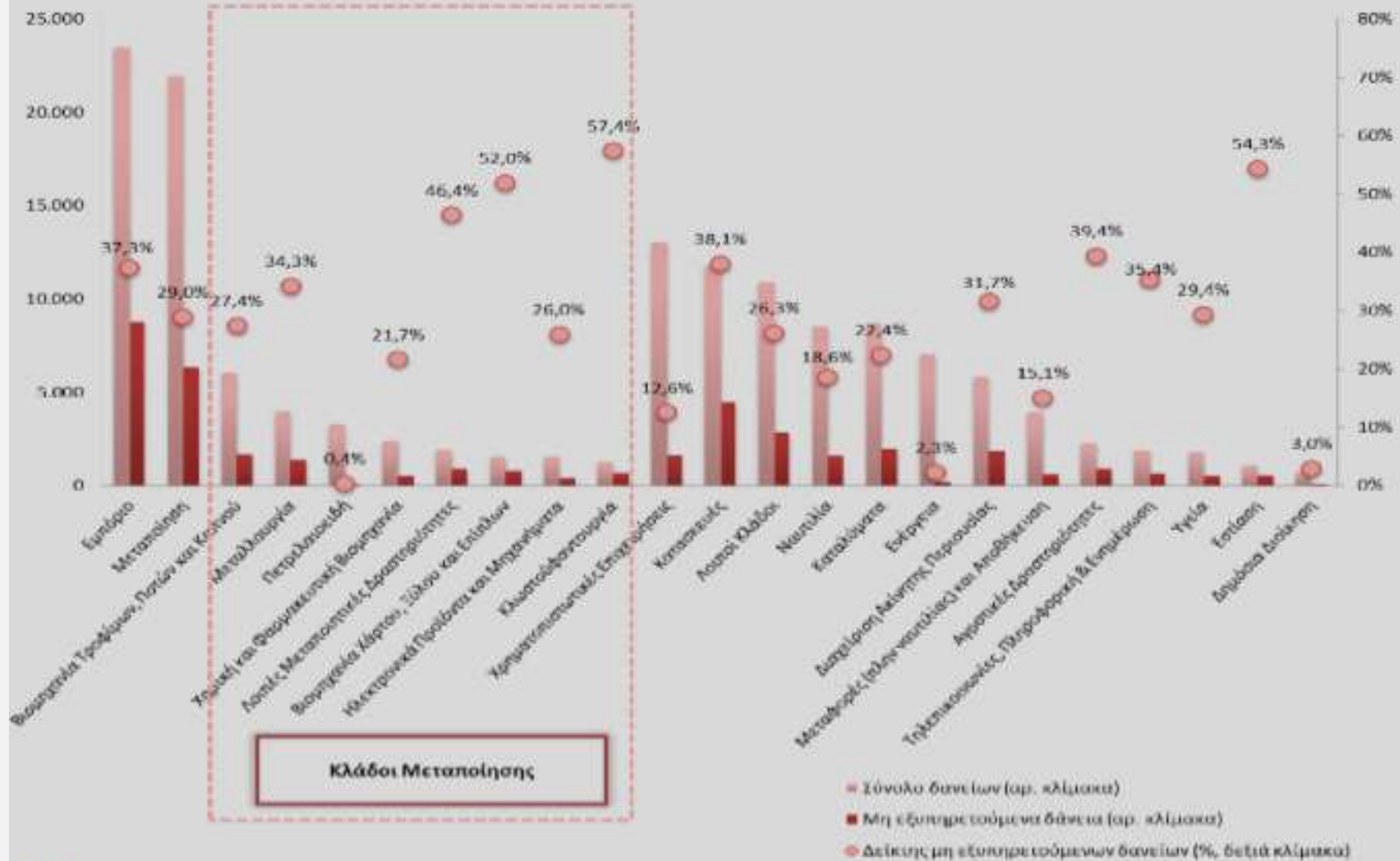
ΜΗ ΕΞΥΠΗΡΕΤΟΥΜΕΝΑ ΔΑΝΕΙΑ - ΕΛΛΑΔΑ

(Ποσά ευρώ χιλ.)	Dec 2015	Dec 2016	Dec 2017	Dec 2018	Dec 2019	Sep 2020
Υπόλοιπα δανείων (προ προβλέψεων)	221.593.580	215.984.811	200.115.537	180.180.298	168.707.424	164.017.996
Καταναλωτικά	24.115.408	23.124.064	19.984.347	16.524.819	14.502.812	13.740.625
Στεγαστικά	68.360.463	66.175.685	63.404.052	60.903.834	55.833.180	52.014.960
Επιχειρηματικά	129.117.709	126.685.062	116.727.138	102.751.645	98.371.432	98.262.410
Σύνολο Μη Εξυπηρετούμενων Δανείων (προ προβλέψεων)	106.506.368	104.826.836	94.432.952	81.801.047	68.525.384	58.742.653
Καταναλωτικά	15.194.780	14.431.829	11.558.432	8.755.609	7.052.545	6.516.271
Στεγαστικά	28.033.130	27.481.354	27.576.114	27.116.400	23.684.119	20.571.303
Επιχειρηματικά	63.278.458	62.913.654	55.298.406	45.929.038	37.788.719	31.655.078
% Μη εξυπηρετούμενα δάνεια ανά κατηγορία	48,1	48,5	47,2	45,4	40,6	35,8
Καταναλωτικά	63,0	62,4	57,8	53,0	48,6	47,4
Στεγαστικά	41,0	41,5	43,5	44,5	42,4	39,5
Επιχειρηματικά	49,0	49,7	47,4	44,7	38,4	32,2

ΜΗ ΕΞΥΠΗΡΕΤΟΥΜΕΝΑ ΔΑΝΕΙΑ - ΕΛΛΑΔΑ



Διάγραμμα III.11 Κλαδική ανάλυση επιχειρηματικών δανείων για το εννέαμηνο 2020



Πηγή: Τράπεζα της Ελλάδος.

**ΜΕΡΟΣ Β:
ΤΟ ΖΗΤΗΜΑ ΤΗΣ ΔΗΜΟΚΡΑΤΙΑΣ
ΣΤΗΝ ΕΥΡΩΠΑΪΚΗ ΕΝΩΣΗ**

ΕΙΣΑΓΩΓΗ

- Διλήμματα για την πολιτική της ευρωπαϊκής ολοκλήρωσης:
 - Πώς να ισορροπήσει η ΕΕ ανάμεσα στην απαίτηση για εθνική κυριαρχία και τη συγκέντρωση εξουσιών;
 - Πώς να στραφεί από τον διαχειριστικό τρόπο λειτουργίας προς μεγαλύτερη συμμετοχή των πολιτών;
 - Πώς να διατηρήσουν τα κράτη μέλη την εθνική τους ταυτότητα εφαρμόζοντας ταυτόχρονα πολιτικές ανοικτών συνόρων στο πλαίσιο της ελεύθερης αγοράς;

ΟΙ ΔΙΑΣΤΑΣΕΙΣ ΤΟΥ ΔΗΜΟΚΡΑΤΙΚΟΥ ΕΛΛΕΙΜΜΑΤΟΣ

Θεσμική/διαδικαστική

Κανονιστική

Κοινωνικο-ψυχολογική

ΟΙ ΔΙΑΣΤΑΣΕΙΣ ΤΟΥ ΔΗΜΟΚΡΑΤΙΚΟΥ ΕΛΛΕΙΜΜΑΤΟΣ

- Θεσμική/διαδικαστική διάσταση
 - Οι πολίτες διαθέτουν περιορισμένες δυνατότητες στη χάραξη πολιτικής
 - Η ΕΕ δεν διαθέτει μια κυβέρνηση που εκλέγεται με λαϊκή πλειοψηφία
 - Η Επιτροπή, που προτείνει τη νομοθεσία, είναι μη εκλεγμένη και το Συμβούλιο της ΕΕ αντιπροσωπεύει τις κυβερνήσεις που εκλέγονται από τα εθνικά εκλογικά σώματα
 - Το μόνο θεσμικό όργανο της ΕΕ που αντιπροσωπεύει μια πανευρωπαϊκή πολιτική και κοινωνική πλειοψηφία είναι το Ευρωπαϊκό Κοινοβούλιο

ΟΙ ΔΙΑΣΤΑΣΕΙΣ ΤΟΥ ΔΗΜΟΚΡΑΤΙΚΟΥ ΕΛΛΕΙΜΜΑΤΟΣ

- Θεσμική/διαδικαστική διάσταση
 - Λόγοι για τους οποίους οι ευρωεκλογές δεν έχουν άμεση επίπτωση στις αποφάσεις:
 - Οι επίτροποι όχι μόνο είναι υποχρεωμένοι να λειτουργούν ανεξάρτητα από τα εθνικά συμφέροντα των κυβερνήσεων, αλλά και δεν μπορούν να ανακληθούν μονομερώς από μια εθνική κυβέρνηση
 - Η ψηφοφορία στη βάση της ειδικής πλειοψηφίας στο Συμβούλιο ενθαρρύνει την υιοθέτηση νομοθεσίας που αποφασίζεται μέσω ενός συμβιβασμού διαφορετικών πολιτικών προτεραιοτήτων

ΟΙ ΔΙΑΣΤΑΣΕΙΣ ΤΟΥ ΔΗΜΟΚΡΑΤΙΚΟΥ ΕΛΛΕΙΜΜΑΤΟΣ

- Θεσμική/διαδικαστική διάσταση
 - Λόγοι για τους οποίους οι ευρωεκλογές δεν έχουν άμεση επίπτωση στις αποφάσεις *(συνέχεια)*:
 - Η πολιτική ευθύνη για ό,τι έχει αποφασιστεί μέσω της νομοθετικής διαδικασίας της ΕΕ είναι αδύναμη
 - Η Συνθήκη της Λισαβόνας δεν προβλέπει καμία νομική υποχρέωση για νομοθετική πρωτοβουλία

ΟΙ ΔΙΑΣΤΑΣΕΙΣ ΤΟΥ ΔΗΜΟΚΡΑΤΙΚΟΥ ΕΛΛΕΙΜΜΑΤΟΣ

- Κανονιστική διάσταση
 - Η διαδικασία της ολοκλήρωσης δεν ενθαρρύνει την υιοθέτηση εναλλακτικών πολιτικών λύσεων
 - Ενώ η ΕΕ διαθέτει σημαντικές εξουσίες στις πολιτικές που αφορούν την απελευθέρωση των αγορών, δεν προβλέπεται από τις Συνθήκες η παρέμβασή της σε ζητήματα που αφορούν τη φορολογία ή την κοινωνική οικονομία
 - Οι κυβερνήσεις οφείλουν να συμμορφώνονται με τους κανόνες της ΕΕ, και ειδικότερα της Ευρωζώνης, κάτι που επηρεάζει τις διαδικασίες άσκησης της δημοκρατίας σε εθνικό επίπεδο

ΟΙ ΔΙΑΣΤΑΣΕΙΣ ΤΟΥ ΔΗΜΟΚΡΑΤΙΚΟΥ ΕΛΛΕΙΜΜΑΤΟΣ

- Κοινωνικο-ψυχολογική διάσταση
 - Η νομική και θεσμική πολυπλοκότητα των Συνθηκών δεν επιτρέπει στους πολίτες των κρατών μελών να καταλάβουν πώς και γιατί η νομοθεσία και οι πολιτικές της ΕΕ επηρεάζουν τη ζωή τους
 - Τόσο τα ΜΜΕ όσο και τα εθνικά κόμματα και οι εθνικές κυβερνήσεις δεν συζητούν το καθημερινό έργο της ΕΕ
 - Οι εκλογές για το Ευρωπαϊκό Κοινοβούλιο αποτελούν «δεύτερης τάξης εθνικές αναμετρήσεις» (Reif και Schmitt 1980)
 - Έλλειψη μιας κοινής ταυτότητας

Η ΑΝΤΙΘΕΤΗ ΑΠΟΨΗ

- Είναι εσφαλμένη η αξίωση η ΕΕ να διαθέτει τα ίδια δημοκρατικά πρότυπα με αυτά που τηρούν οι εθνικές δημοκρατίες
- Η ΕΕ αποτελεί ένα διαφορετικό δημοκρατικό σύστημα (Nicolaidis, 2004) που δεν απευθύνεται σε μια ενιαία πολιτική κοινότητα («δήμο»), αλλά αποτελείται από πολλαπλές δημοκρατικές κοινωνίες των λαών
- Η ΕΕ έχει πετύχει έναν βαθμό δημοκρατικής λογοδοσίας

Η ΑΝΤΙΘΕΤΗ ΑΠΟΨΗ

- Η κουλτούρα αποτελεσματικότητας και συναίνεσης (Crombez, 2003) εντοπίζεται:
 - Στις διαβουλεύσεις της Επιτροπής με τις ομάδες συμφερόντων που επιτρέπουν στην ΕΕ να διαμορφώσει ένα σύστημα χάραξης αποφάσεων πιο αποτελεσματικό από αυτό των πλειοψηφικών εθνικών συστημάτων
 - Στο σύστημα λήψης αποφάσεων το οποίο δεν επιτρέπει τη διαμόρφωση ισχυρών πλειοψηφικών θέσεων
 - Στην πρόβλεψη ολόκληρη η νομοθεσία της ΕΕ να υπόκειται στον νομικό έλεγχο του Δικαστηρίου της Ένωσης

Η ΚΡΙΣΗ ΤΗΣ ΕΥΡΩΖΩΝΗΣ ΩΣ ΠΡΟΚΛΗΣΗ ΓΙΑ ΤΗ ΔΗΜΟΚΡΑΤΙΚΗ ΕΥΡΩΠΗ

- Προτάσεις για να ενισχυθεί η λειτουργία της ΕΕ ως συμμετοχικής δημοκρατίας:
 - Περαιτέρω αύξηση των αρμοδιοτήτων του Ευρωπαϊκού Κοινοβουλίου
 - Άμεση εκλογή των προέδρων της ΕΕ και της Επιτροπής

Η ΚΡΙΣΗ ΤΗΣ ΕΥΡΩΖΩΝΗΣ ΩΣ ΠΡΟΚΛΗΣΗ ΓΙΑ ΤΗ ΔΗΜΟΚΡΑΤΙΚΗ ΕΥΡΩΠΗ

- Προτάσεις για να ενισχυθεί η λειτουργία της ΕΕ ως συμμετοχικής δημοκρατίας :
 - Διενέργεια των ευρωεκλογών στη βάση της ευρωπαϊκής ατζέντας κι όχι των επιμέρους εθνικών, με την ανάπτυξη και λειτουργία πανευρωπαϊκών κομμάτων
 - Δημιουργία ενός δεύτερου κοινοβουλευτικού σώματος που θα απαρτίζεται από εκπροσώπους των εθνικών κοινοβουλίων

Η ΚΡΙΣΗ ΤΗΣ ΕΥΡΩΖΩΝΗΣ ΩΣ ΠΡΟΚΛΗΣΗ ΓΙΑ ΤΗ ΔΗΜΟΚΡΑΤΙΚΗ ΕΥΡΩΠΗ

- Παράγοντες που εντείνουν το δημοκρατικό έλλειμμα και την αντίδραση στην ΕΕ
 - Εξωτερικοί παράγοντες, όπως οι αγορές και ισχυρά κράτη μέλη της ΕΕ, περιορίζουν σοβαρά τις πολιτικές επιλογές που έχουν στη διάθεσή τους οι ψηφοφόροι
 - Η κρίση της Ευρωζώνης και η «αυταρχική» διαχείρισή της από τη Γερμανία

Η ΚΡΙΣΗ ΤΗΣ ΕΥΡΩΖΩΝΗΣ ΩΣ ΠΡΟΚΛΗΣΗ ΓΙΑ ΤΗ ΔΗΜΟΚΡΑΤΙΚΗ ΕΥΡΩΠΗ

- Παράγοντες που εντείνουν το δημοκρατικό έλλειμμα και την αντίδραση στην ΕΕ
 - Έγερση αμφιβολιών για τη νομιμοποίηση λήψης και εφαρμογής των αποφάσεων ως προς τη διαχείριση της κρίσης της Ευρωζώνης
 - Ο διστακτικός τρόπος με τον οποίο έχουν αναπτυχθεί οι θεσμοί στο εσωτερικό της ΕΕ, η κρίση της Ευρωζώνης και το δημοκρατικό έλλειμμα αντανακλούν ένα ερμηνευτικό «τρίλημμα»

Η ΚΡΙΣΗ ΤΗΣ ΕΥΡΩΖΩΝΗΣ ΩΣ ΠΡΟΚΛΗΣΗ ΓΙΑ ΤΗ ΔΗΜΟΚΡΑΤΙΚΗ ΕΥΡΩΠΗ

- Παράγοντες που μπορούν να συμβάλουν σε μια πιο δημοκρατική ΕΕ
 - Άλλος τρόπος προσέγγισης της οικονομίας και της κοινωνίας
 - Κανόνες που θα βοηθούν κράτη διαφορετικού μεγέθους να πορεύονται παράλληλα με διαφορετικές ταχύτητες, αντί να επιβάλλεται ένα πανομοιότυπο μοντέλο ανάπτυξης σε όλα

Η ΚΡΙΣΗ ΤΗΣ ΕΥΡΩΖΩΝΗΣ ΩΣ ΠΡΟΚΛΗΣΗ ΓΙΑ ΤΗ ΔΗΜΟΚΡΑΤΙΚΗ ΕΥΡΩΠΗ

- Παράγοντες που μπορούν να συμβάλουν σε μια πιο δημοκρατική ΕΕ
 - Επένδυση σε ζητήματα συντονισμού και εναρμόνισης σε θέματα δημοσιονομικά και δημοκρατίας
 - Ενεργοποίηση του ενδιαφέροντος των πολιτών
 - Δημιουργία ευρωπαϊκής ταυτότητας μέσω της δημιουργίας ενός πανευρωπαϊκού χώρου επικοινωνίας

ΕΝΔΕΙΚΤΙΚΗ ΒΙΒΛΙΟΓΡΑΦΙΑ

Ευρωπαϊκή Ένωση, Ν. Μαραβέγιας,
(2016), Κεφάλαια 8, 9

Έκθεση Χρηματοπιστωτικής
Σταθερότητας: Ιανουάριος 2021,
Τράπεζα Ελλάδος.

European Central Bank, Supervisory
Banking Statistics, Third quarter 2020

Απαγορεύεται η αναδημοσίευση ή αναπαραγωγή του παρόντος έργου με οποιονδήποτε τρόπο χωρίς γραπτή άδεια του εκδότη, σύμφωνα με το Ν. 2121/1993 και τη Διεθνή Σύμβαση της Βέρνης (που έχει κυρωθεί με τον Ν. 100/1975).