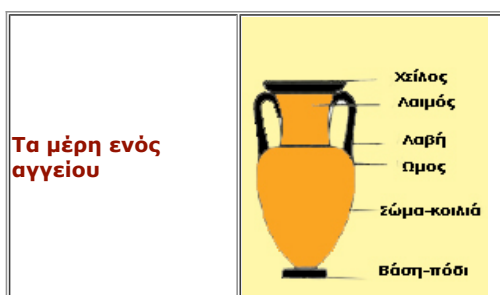


Αγγεία

Από τα δεκάδες είδη αγγείων που υπήρχαν στην αρχαιότητα κάναμε μια μικρή επιλογή των πιο σημαντικών. Γνωρίστε τα.

Αποθηκευτικά	Μείξης οίνου με νερό	Ψύξης του οίνου	Αντλήσεως και σερβιρίσματος του οίνου
Πίθος	Κρατήρας	Ψυκτήρας	Κύαθος
Πελίκη	Κρατήρας κιονωτός	Κάλαθος	Οινοχόη
Στάμνος	Κρατήρας ελικωτός		Όλπη
Αμφορέας	Κρατήρας καλυκόσχημος		Λάγυρος
Ενιαίος αμφορέας τύπου Β	Κρατήρας κωδωνόσχημος		
Ενιαίος αμφορέας τύπου Α	Λέβης ή δίνος		
Ενιαίος αμφορέας τύπου Γ			
Αμφορέας με λαιμό			
Αμφορέας πρωτοαττικός			
Αμφορέας τύπου Νόλας			
Αμφορέας Νικοσθένειος			
Αμφορέας Παναθηναϊκός			
Αμφορέας Οξυπύθμενος			
Μεταφοράς νερού	Πόσης	Τελετουργικά αγγεία	Ελαιοδοχεία
Υδρία	Κύλιξ	Γαμικός λέβης	Λήκυθος (ή ληκύθιον)
	Κύλιξ τύπου Α	Γαμικός λέβης, 2ος τύπος	Λήκυθοι κυλινδρικοί
	Κύλιξ τύπου Β	Λουτροφόρος	Λήκυθοι τύπου Διήανειρας
	Κύλιξ τύπου Γ	Πλημοχόη ή κώθων ή εξάλειπτρον	Λήκυθοι αρυβαλόσχημοι
	Κύλιξ άπους		Αρύβαλλος
	Κύλιξ merrythought		Αλάβαστρον
	Κύλιξ Σιάνα		Ασκός
	Κύλιξ κωμαστών		
	Κύλιξ Ντρόουπ		
	Κύλιξ Γορδίου		
	Κύλιξ χειλεωτή		
	Κύλιξ ταινιωτή		
	Κύλιξ Κάσσελ		
	Κύλιξ Χαλκιδιζουσα		
	Κάνθαρος τύπου Α		
	Κάνθαρος τύπου Β		
	Κάνθαρος τύπου Γ		
	Μαστός		
	Σκύφος (ή κοτύλη)		
	Ρυτόν (ρέον ή προτομή)		
	Φιάλη		
	Κύπελλο με μορφή κεφαλιού γυναίκας, άνδρα ή ζώου		
Φύλαξης αντικειμένων	Επιτραπέζια		
Πυξίς	Πινάκιον		
Λεκανίς			



Αποθηκευτικά



Ο **πίθος** ήταν ένα μεγάλο αγγείο, συνήθως χωρίς διακόσμηση, που χρησιμοποιούσαμε για την αποθήκευση προϊόντων, π.χ. λαδιού, σιτηρών, δημητριακών.



[Πήγαινε στην αρχή](#)



Η **πελική** αποτελεί παραλλαγή του αμφορέα. Πρωτοεμφανίστηκε γύρω στο 520 π.Χ. με την αττική ερυθρόμορφη τεχνική. Η ονομασία πελική δεν είναι αρχαία ελληνική, αλλά ονομάστηκε έτσι από τους αρχαιολόγους. Στην αρχαιότητα το αγγείο είχε διάφορες ονομασίες, όπως κύλιξ ή λεκανίς.



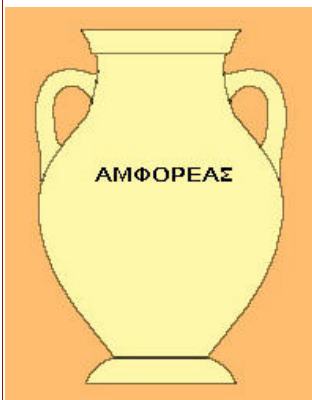
[Πήγαινε στην αρχή](#)



Ο **στάμνος** είναι ένα αγγείο με στενή βάση που καθώς ανεβαίνει προς τα πάνω φαρδύνει, για να στενεύει λίγο και να καταλήξει σε σχετικά φαρδύ λαιμό. Με δύο χερούλια στα πλάγια και κάλυμμα. Το χρησιμοποιούσαν για τη φύλαξη ή το σεββίρισμα του κρασιού.



[Πήγαινε στην αρχή](#)



Αμφορέας Η ονομασία του αγγείου προέρχεται από τις λέξεις αμφί + φέρω. Πρόκειται για ένα μεγάλο αγγείο με δύο κατακόρυφες λαβές που ξεκινούν από το χείλος και καταλήγουν στο σώμα του. Χρησιμοποιούσαν για την αποθήκευση λαδιού, οίνου, μικρών καρπών αλλά και για τη μεταφορά νερού.

Διακρίνουμε δύο βασικούς τύπους αμφορέων:

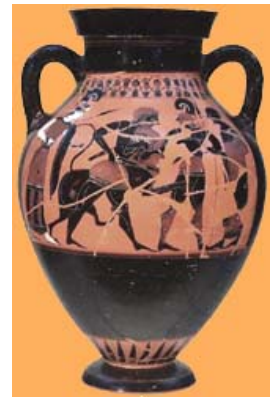
- Οι ενιαίοι αμφορείς με λαιμό και σώμα που σχηματίζουν ενιαία καμπύλη
- Οι αμφορείς με λαιμό. Στον τύπο αυτό ο λαιμός ξεχωρίζει από το σώμα. Στην κατηγορία αυτή ανήκουν οι παναθηναϊκοί αμφορείς και οι οξυύθμνοι, οι οποίοι φέρουν κυλινδρικές λαβές και σώμα που καταλήγει οξύ στη βάση (ίσως τοποθετούνταν σε υπόστατα (στηρίγματα). Στους αμφορείς αυτούς τοποθετούνταν τα προς εξαγωγή προϊόντα, γι' αυτό τους βρίσκουμε κυρίως σε ναυαγία αρχαίων εμπορικών πλοίων.

[Πήγαινε στην αρχή](#)



Ενιαίος αμφορέας τύπου Β

Το σώμα και ο λαιμός σχηματίζουν ενιαία καμπύλη. Το χείλος προεξέχει και είναι ευθύ. Οι λαβές είναι κυλινδρικές και εκτείνονται από την κλίση του ώμου ως το μέσο του λαιμού. Η βάση έχει σχήμα ανεστραμμένου εχίνου. Εμφανίστηκε περίπου στα 610 π.Χ. Διακοσμητικά ήταν χωρισμένος σε δύο αντικριστά τμήματα. Ανάμεσα στη τμήματα αυτά εμφανίζονταν φυτικά σχέδια, ενώ η βάση ήταν διακοσμημένη με ακτίνες.

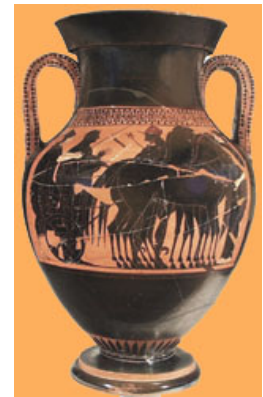


[Πήγαινε στην αρχή](#)



Ενιαίος αμφορέας τύπου Α

Το συνηθισμένο σχήμα του τύπου αυτού ήταν ωοειδές σώμα που στένευε στη βάση. Οι λαβές ήταν επίπεδες τετραγωνισμένες που ξεκινούσαν από το σώμα και κατέληγαν στη μέση του λαιμού με άκρα που προεξείχαν και ήταν διακοσμημένα με φύλλα κισσού ή ανθέμια. Το χείλος του προεξείχε και ήταν ελαφρώς κυρτό. Η κοιλιά του αγγείου ήταν λιγότερο επιμήκης σε σύγκριση με τον τύπο Β. Η βάση του αποτελούνταν από δύο βαθμίδες με τη χαμηλότερη με κυρτό σχήμα και την ανώτερη με κατακόρυφη άκρη. Διακοσμητικά ήταν χωρισμένος σε δύο αντικριστά τμήματα, ήταν όμως τοποθετημένα λίγο χαμηλότερα σε σύγκριση με εκείνα του τύπου Β. Εμφανίστηκε περίπου στα 550 π.Χ.

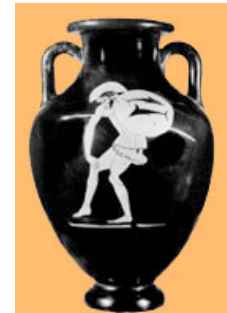


[Πήγαινε στην αρχή](#)



Ενιαίος αμφορέας τύπου Γ

Το σχήμα του αγγείου είναι παρόμοιο με του τύπου Β. Το χείλος προεξείχε ελαφρά και ήταν κυρτό. Η βάση είχε το σχήμα εχίνου ή τόρου. Εμφανίζεται στα 550 π.χ., αλλά είναι ιδιαίτερα αγαπητό στο διάστημα ανάμεσα στα 520 και 470 π.Χ.



[Πήγαινε στην αρχή](#)

Ο **αμφορέας με λαιμό** είναι κληρονομιά από τους κρητομυκηναϊκούς χρόνους, και ονομάζεται έτσι επειδή ο λαιμός του αγγείου διακρίνεται σαφώς από το υπόλοιπο σώμα.



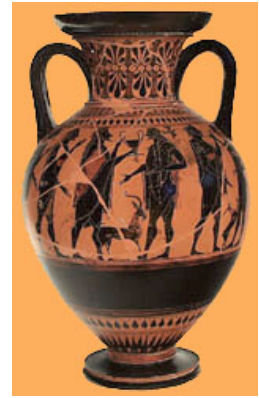
διακρίνεται σαφώς από το επόμενο σάρκι.

Από τη γεωμετρική κεραμική υιοθετήθηκε ο τύπος αυτός στην πρωτοκορινθιακή και κυρίως στην πρωτοαττική αγγειογραφία. Κατά το πρώτο μισό του βου αιώνα το αγγείο έχει σχήμα ωσειδές με εχίνοειδές χείλος, βάση τοξοειδή και απλές κυλινδρικές λαβές που φτάνουν μέχρι το μέσο του λαιμού.

Ιδιαίτερη κατηγορία του αμφορέα με λαιμό αποτελούν οι αμφορείς της Νόλας (στη Ν. Ιταλία)

Γύρω στα 500 π.Χ. εμφανίζεται μια άλλη παραλλαγή του αμφορέα με λαιμό· πρόκειται για μικρότερα αγγεία με βάση δύο βαθμίδων. Πολλές φορές οι λαβές είναι σχοινοειδείς.

Ιδιαίτερες κατηγορίες αποτελούν οι Νικοσθένειοι και οι Παναθηναϊκοί αμφορείς, καθώς και οι οξυπύθμενοι.



Πρωτοαττικός αμφορέας

Το σχήμα του αμφορέα προέρχεται από τους αμφορείς της γεωμετρικής περιόδου. Μετά την παρακμή που αρχίζει να παρατηρείται στη διακόσμηση των αγγείων στα τέλη της γεωμετρικής περιόδου εμφανίζεται ένα νέο είδος αγγείου με στενή βάση ωσειδές σώμα και ιδιαίτερα υψηλό λαιμό. Οι δύο λαβές καλύπτουν σχεδόν όλο το ύψος του λαιμού. Η διακόσμησή του γίνεται σε ζώνες.



[Πήγαινε στην αρχή](#)

[Πήγαινε στην αρχή](#)



Αμφορέας τύπου Νόλας

Έχει ύψος, κατά μέσο όρο, περίπου 30 εκατοστά ελαφρά ψηλό και στενό λαιμό με ραβδωτές λαβές ή με μορφή ιμάντα με μία κεντρική ράβδωση. Η βάση έχει σχήμα τόρου.



[Πήγαινε στην αρχή](#)



Ο **Νικοςθενεϊος αμφορέας** οφείλει το όνομα του στον αγγειοπλάστη Νικοςθένη. Αποτελεί μίμηση ανάλογοι ετρουσκικού σχήματος, διακοσμείται όμως με μελανόμορφες παραστάσεις σε ζώνες. Πρόκειται για επινόηση με καθαρά εξαγωγικό χαρακτήρα, αν κρίνουμε από την ανυπαρξία του στον ελλαδικό χώρο και την εύρεσή του στην Ετρουρία.

Χαρακτηριστικός είναι ο κωνικός λαιμός με διευρυμένο στόμιο το οποίο στη βάση του είναι τόσο ευρύ όσο και το σώμα του αγγείου. Διαθέτει επίσης υψηλό πόδι. Οι λαβές του σχηματίζουν μεγάλη θηλιά και εκτείνονται από την ανώτερη καμπύλη του σώματος ως το χείλος.



[Πήγαινε στην αρχή](#)



Παναθηναϊκός αμφορέας

Ευρύ σώμα, στενός λαιμός και στενό πόδι είναι τα κύρια χαρακτηριστικά του παναθηναϊκού αμφορέα.

Ήταν διακοσμημένος με τη μελανόμορφη τεχνική. Στη μία πλευρά εικονιζόταν η θεά Αθηνά με την επιγραφή «των Αθήνηθεν άθλων», ενώ στην άλλη το αγώνισμα για το οποίο δινόταν ως έπαθλο.

Εμφανίστηκε γύρω στα 560 π.Χ. και διατηρήθηκε μέχρι το 2ο αιώνα.



[Πήγαινε στην αρχή](#)



Ο **οξυρύθμενος αμφορέας** αποτελεί μια παραλλαγή του αμφορέα με λαιμό. Διακρίνεται για το ωοειδές σώμα του που καταλήγει σε οξεία προεξοχή, έτσι ώστε να μπορεί να στηριχτεί στο έδαφος ή σε τεχνητή βάση. Με αυτού του τύπου τους αμφορείς μεταφέρονταν τα προϊόντα με τα πλοία, όπως μαρτυρούν τα ευρήματα από τα ναυάγια.



[Πήγαινε στην αρχή](#)

Μείξης οίνου με νερό



Οι αρχαίοι σπάνια έπιναν ανέρωτο κρασί. Ο **κρατήρας** ήταν το αγγείο μέσα στο οποίο ανακάτευαν το νερό με το κρασί. Με το πέρασμα των χρόνων υπήρχαν πολλές παραλλαγές του αγγείου όμως τα κύρια χαρακτηριστικά του ήταν η στενή βάση το φαρδύ σώμα και τα δυο χερούλια.

Μπορούμε να χωρίσουμε τους κρατήρες σε τέσσερα είδη, ανάλογα με τις λαβές και το σώμα:

α) Κιονωτός ή κιονοειδής κρατήρας.

Η ονομασία του αγγείου είναι σύγχρονη και οφείλεται στις λαβές του, οι οποίες θυμίζουν κίονες που ξεκινούν από τους ώμους του αγγείου για να καταλήξουν στα χείλη. Η βάση του αγγείου αποτελείται από δύο βαθμίδες. Το σώμα του φαρδαίνει από τη βάση προς τα πάνω, για να στενέψει στους ώμους. Ο λαιμός του αγγείου φαρδαίνει ελαφρά καταλήγοντας στα χείλη, τα οποία έχουν μια ελαφριά κλίση προς τα έξω. Έχει επίπεδο και συχνά διακοσμημένο χείλος με ορθογώνια εξαρτήματα πάνω από τις καμπύλες λαβές.

Οι αγγειοπλάστες της Αττικής φαίνεται πως αντέγραψαν τον τύπο αυτό του αγγείου από κορινθιακά πρότυπα και υπάρχουν ενδείξεις ότι στην αρχαιότητα ήταν γνωστός ως «κορινθιακός κρατήρας». Ήταν ευρύτατα διαδεδομένος από το πρώτο μισό του 6ου αι. π.Χ. ως τα τέλη του 4ου αιώνα.



β) Ελικωτός ή ελικοειδής κρατήρας.

Η ονομασία του αγγείου είναι σύγχρονη και οφείλεται στο χαρακτηριστικό ελικοειδές σχήμα των λαβών, οι οποίες ξεκινούν από τους ώμους του αγγείου, ξεπερνούν το ύψος του αγγείου και σχηματίζουν έλικα ενώνονται κάθετα με το χείλος του αγγείου. Ο λαιμός του ελικωτού κρατήρα είναι ψηλότερος από του κιονωτού, ενώ το χείλος προεξέχει ελαφρά από το λαιμό.

Το σχήμα αποτελεί πιθανόν εξέλιξη του κιονωτού κρατήρα και ίσως να είναι εμπνευσμένο από πελοποννησιακά χάλκινα αγγεία. Εμφανίζεται πριν από το τέλος του 7ου αιώνα και συνεχίζεται μέχρι τα τέλη του 4ου. Το αγγείο [Francois](#) αποτελεί εξαιρετικό δείγμα του ελικωτού κρατήρα.



Το αγγείο Francois



γ) Καλυκόσχημος ή καλυκοειδής κρατήρας

Η ονομασία του αγγείου είναι σύγχρονη και οφείλεται στο σχήμα του σώματος. Έχει το σχήμα κάλυκα λουλουδιού και αποτελείται από δύο μέρη, από τα οποία το κατώτερο είναι κυρτό, ενώ το ανώτερο είναι ελαφρώς κοίλο. Δεν έχει ώμο. Έχει αρκετά ψηλό πόδι σε δύο βαθμίδες. Οι λαβές είναι τοποθετημένες στην κορυφή του κατώτερου τμήματος και καμπυλώνουν προς τα πάνω.

Κατά πάσα πιθανότητα αυτός που επινόησε τον καλυκόσχημο κρατήρα ήταν ο [Εξηκίας](#).





δ) Κωδωνόσχημος κρατήρας

Η ονομασία του αγγείου είναι σύγχρονη και οφείλεται στο σχήμα του σώματος. Έχει τη μορφή ανεστραμμένου κουδουνιού, στενός στη βάση που φαρδύνει προοδευτικά προς τα πάνω. Οι λαβές του είναι σε σχήμα θηλιάς, που τοποθετούνται ψηλά στο σώμα και καμπυλώνουν ελαφρά προς τα πάνω. Στηρίζεται σε χαμηλή δισκοειδή βάση.



Μια διαφορετική παραλλαγή του κρατήρα αποτελεί και ο **κάλαθος**: είχε κυλινδρικό σχήμα που άνοιγε ελαφρά προς τα έξω στο ύψος του χείλους. Κοντά στη βάση διέθετε εκροή για τη μετάγγιση του υγρού.



Λέβης ή δίνος

Ο λέβης ήταν ένα βαθύ και ανοιχτό αγγείο, συνήθως χωρίς λαβές, με μεγάλη καμπύλη στους ώμους που στένευε στο λαιμό, ο οποίος ήταν χαμηλός και είχε χείλη που προεξείχαν. Χρησίμευε για την ανάμειξη του κρασιού (όπως και ο κρατήρας) ή στο μαγείρεμα, ιδίως οι χάλκινοι. Στηριζόταν σε μια ανεξάρτητη βάση ή σε τρίποδα. Από τις απεικονίσεις σε αγγεία προκύπτει ότι δίνονταν ως βραβεία σε αγωνίσματα ή ότι χρησιμοποιούνταν ως αγγεία σεβριρίσματος στα συμπόσια.

Η ονομασία δίνος αποδόθηκε λανθασμένα στο αγγείο από τους διάφορους μελετητές. Ο δίνος πρέπει να ήταν αγγείο πόσης.

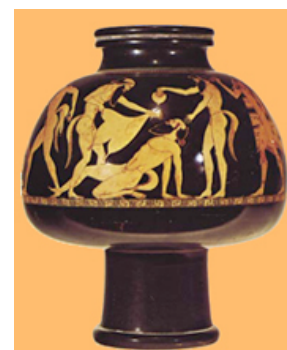


Ψύξης του οίνου



Ο **ψυκτήρας** ήταν ένα αγγείο με στενό κυλινδρικό σώμα που φάρδαινε καθώς ανέβαινε και έπαιρνε το σχήμα του βολβού για να καταλήξει σε στενό χείλος. Τον γέμιζαν με κρύο νερό και τον τοποθετούσαν μέσα στον κρατήρα, για να διατηρεί δροσερό το κρασί.

Σύμφωνα με τον καθηγητή Μ. Τιβέριο στον ψυκτήρα έβαζαν κρασί και τον βύθιζαν σε κρύο νερό ή χιόνι.



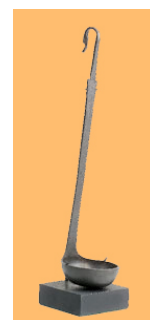


Ο **κύαθος** (ή αρύταινα ή αντλητήριο) ήταν μια κουτάλα στο σχήμα κυπέλλου με πόδι και ψηλή προς τα πάνω καμπύλη λαβή. Το μέσο μήκος του ήταν περίπου 13 εκ. Μάλλον την επινόησε ο αγγειοπλάστης Νικοσθένης, γύρω στα 530 π.Χ. Η προέλευσή του είναι μάλλον ετρουσκική και προέρχεται από ανάλογο χάλκινο σκεύος.

Χρησίμευε ως σκεύος για την άντληση του οίνου από τον κρατήρα, ως μέτρο για την ανάμειξη του οίνου με το νερό ή ως αγγείο πόσης, χωρίς την ψηλή λαβή.

Ο κύαθος αποτελούσε τη βάση για τη μέτρηση των στερεών (6 κύαθοι ισοδυναμούν με μια κοτύλη) και των υγρών (1 ½ κύαθοι = 1 οξύβαφον).

(Για περισσότερες πληροφορίες για τις μονάδες μέτρησης στο [Ελληνικό Ινστιτούτο Μετρολογίας](#))



[Πήγαινε στην αρχή](#)

Οινοχόη

Η ονομασία του αγγείου προέρχεται από τις λέξεις οίνος + χέω. Είναι από τα πιο συνηθισμένα αγγεία και διακρίνεται για την πληθώρα διαφορετικών τύπων. Διακρίνονται 8 τύποι ενώ ο [John Beazley](#) διακρίνει 10 διαφορετικούς τύπους.

Το στόμιο μπορεί να είναι τριφυλλόσχημο ή κυκλικό. Το σώμα σε άλλες περιπτώσεις είναι λεπτοκαμωμένο ενώ σε άλλες έχει το σχήμα βολβού. Ο λαιμός και ο ώμος μπορεί να είναι ξεχωριστοί ή να σχηματίζουν ενιαία καμπύλη με το σώμα.

Χρησιμοποιείται για την άντληση ή το σερβίρισμα του οίνου και το βρίσκουμε ως κτέρισμα στους τάφους μαζί με τις ληκύθους.

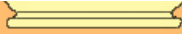
Οι κυριότεροι τύποι διακρίνονται από τα εξής χαρακτηριστικά:

α) Λεπτό σώμα με ενιαία καμπύλη από το στόμιο μέχρι τη βάση. Συνήθως ο τύπος αυτός καλείται όληη.

β) Λεπτό σώμα με ώμο που ελαφρά ξεχωρίζει



Οινοχόη χους



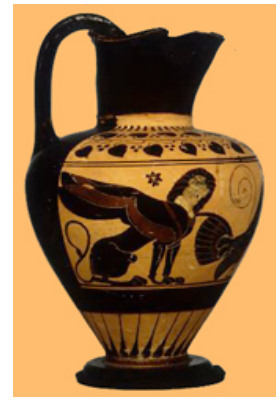
από το σώμα.

γ) Σώμα σε σχήμα βολβού με ενιαία καμπύλη από το στόμιο ως τη βάση, με τριφυλλόσχημο στόμιο, χαμηλό πόδι και χαμηλή λαβή. Ο τύπος αυτό ονομάζεται και «χους»· χρησίμευε κατά τη διάρκεια των αγώνων των χσών, δηλαδή των διαγωνισμών κρασιού.

δ) Σώμα σε σχήμα βολβού με ξεχωριστό λαιμό και κυκλικό στόμιο

ε) Σώμα σε σχήμα βολβού με ξεχωριστό λαιμό και τριφυλλόσχημο στόμιο.

Στην wikipedia θα βρείτε περισσότερες [πληροφορίες](#) και [εικόνες](#)



Οινοχόη τύπου ε

[Πήγαινε στην αρχή](#)

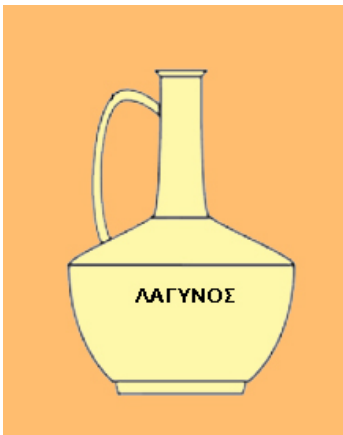


Όλπη

Λεπτό σώμα με ενιαία καμπύλη από το στόμιο μέχρι τη βάση. Είναι υψηλή σε αναλογία με το φάρδος της.



[Πήγαινε στην αρχή](#)



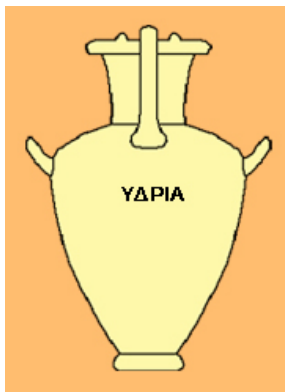
Λάγυνος

Ο λάγυνος είναι ένας ελληνιστικός τύπος οινοχόης με επίπεδη βάση, με οξύ ή σπανιότερα καμπύλο ώμο και κυκλικό στόμιο



[Πήγαινε στην αρχή](#)

Μεταφοράς νερού

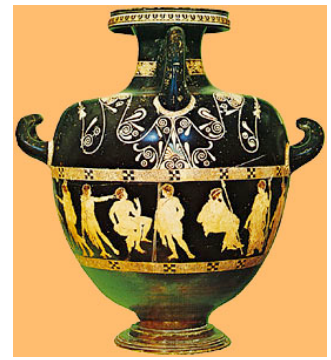


Η **υδρία** ήταν ένα αγγείο με τρεις λαβές, δύο για τη μεταφορά και μία για το σερβίρισμα. Εκτός από τη χρήση της ως αγγείο μεταφοράς ή σερβιρίσματος νερού η υδρία χρησιμοποιήθηκε και ως κάλλη ψηφοφορίας ή ακόμη ως τεφροδόχος.

Διακρίνονται δύο τύποι υδρίας:

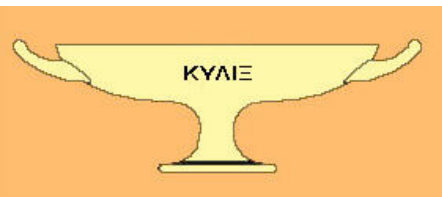
α) Στον πρώτο τύπο διακρίνονται τα διαφορετικά μέρη του αγγείου (βάση, κοιλιά, ώμος, λαιμός) και ονομάζεται υδρία με λαιμό. Η κάθετη λαβή ξεκινά από τους ώμους του αγγείου και καταλήγει στο χείλος.

β) Ο δεύτερος τύπος, που επινοήθηκε στα τέλη του 6^{ου} αιώνα, έχει ενιαίο σχήμα, ενώ η κάθετη λαβή είναι πιο μικρή και βρίσκεται περίπου στους ώμους του αγγείου. Ο τύπος αυτός ονομάζεται «υδρία-καλπής»



[Πήγαινε στην αρχή](#)

Πόσης



Ένα από τα πιο δημοφιλή ποτήρια ήταν και η **κύλιξ**. Χρησιμοποιούνταν κυρίως στα συμπόσια και πολλές φορές οι οικοδεσπότες τα παράγγελλαν από τους κεραμείς και τους αγγειογράφους με συγκεκριμένες παραστάσεις. Η διάδοσή της ξεπέρασε τα ελληνικά σύνορα κι ήταν ένα από τα προϊόντα που εξαγόταν και σ' άλλους λαούς, κυρίως στους Ετρούσκους. Από τους πολλούς τύπους αναφέρουμε τους παρακάτω:

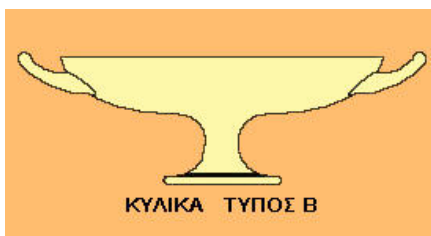
[Πήγαινε στην αρχή](#)



β) Το χείλος σχηματίζει ενιαία καμπύλη με το σώμα. Το πόδι ξεχωρίζει, ενώ στο σημείο που συναντά το σώμα υπάρχει δακτύλιος. (**τύπος Α**)



[Πήγαινε στην αρχή](#)



γ) Το χείλος, το σώμα και το πόδι σχηματίζουν ενιαία καμπύλη (**τύπος Β**).



[Πήγαινε στην αρχή](#)



ΚΥΛΙΚΑ ΤΥΠΟΣ Γ

δ) Το χείλος το σώμα και το πόδι σχηματίζουν ενιαία καμπύλη και στο σημείο συμβολής με τη βάση υπάρχει δακτύλιος (**τύπος Γ**).



[Πήγαινε στην αρχή](#)



ΚΥΛΙΚΑ ΑΠΟΥΣ

ε) Το στέλεχος λείπει (**άπουσ** κύλιξ).



[Πήγαινε στην αρχή](#)

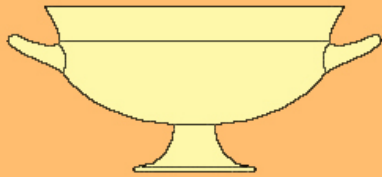


ΚΥΛΙΚΑ MERRYTHOUGHT (ΓΙΑΝΤΕΣ)

Η κύλικα **merrythought** (γιάντες, από το σχήμα των λαβών) είναι σχεδόν ημισφαιρική, με διχαλωτές λαβές που έχουν ένα κόμπο στη ράχη και συνήθως ψηλό στέλεχος. Συχνά έχουν ζεύγη λεπτών κόκκινων γραμμών στο στέλεχος και στο εσωτερικό



[Πήγαινε στην αρχή](#)



ΚΥΛΙΚΑ ΤΥΠΟΥ ΣΙΑΝΑ

στ) Χείλος ανεξάρτητο και υπερυψωμένο με βαθύ και ευρύ σώμα (**τύπος Σιάνα**).



[Πήγαινε στην αρχή](#)

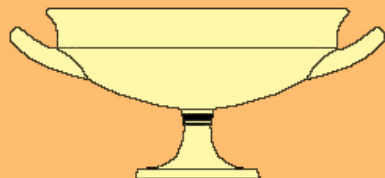


ΚΥΛΙΚΑ ΤΥΠΟΥ ΚΩΜΑΣΤΩΝ

ζ) Στενό γωνιώδες χείλος ξεχωρίζει από το σώμα. Το πόδι είναι κοντό και διευρυμένο (**τύπος των Κωμαστών**).



[Πήγαινε στην αρχή](#)



ΚΥΛΙΚΑ ΤΥΠΟΥ ΝΤΡΟΟΥΠ (DROOP)

α) Η κύλικα τύπου **Ντρόουπ** (από το όνομα του ερευνητή που πρώτος τις μελέτησε) έχει κοίλο μαύρο χείλος, ψηλό στέλεχος μ' ένα δακτύλιο και μια ταινία, μερικές φορές με ραβδώσεις στην κορυφή και μαύρη βάση. Στο εσωτερικό του κοίλου στελέχους υπάρχει μια πλατιά μαύρη ταινία, στο εσωτερικό του κυπέλλου μια άβαφη ταινία χαμηλά κάτω από το στόμιο και κάπου κάπου ένας άβαφος κεντρικός δίσκος.



[Πήγαινε στην αρχή](#)

η) Οι κύλικες του **Γορδίου** είναι οι



πρωιμοτερες και απο τις μικροτερες. Το ισιο στόμιο είναι μαύρο. Η ζώνη της λαβής έχει μια γραμμή κοντά στην κορυφή και συχνά κοντά στη βάση. Το στέλεχος μοιάζει με εκείνο των κυλικών της Σιάνας, αλλά είναι ψηλότερο και έχει διακοσμητικά στεφάνια κάτω από τη βάση, ενώ στο εσωτερικό έμβλημα υπάρχει μια μορφή πλαισιωμένη με γλώσσες, όπως στις κύλικες της Σιάνας, και συχνά μια ταινία στη βάση του χείλους μένει άβαφη.



[Πήγαινε στην αρχή](#)



Οι **χειλωτές** κύλικες μοιάζουν με τις κύλικες του Γορδίου στο σχήμα, έχουν ίσιο χείλος δουλεμένο χωριστά από το σώμα, δε σχηματίζεται όμως απότομη γωνία στην ένωση χείλους με σώμα. Το ψηλό στέλεχος έχει μια πλατιά επίπεδη πλάκα για βάση. Το χείλος συνήθως δε διακοσμείται ή ως διακόσμηση τοποθετείται από μια ως τρεις μορφές στο κέντρο της κάθε πλευράς.



[Πήγαινε στην αρχή](#)



Οι **ταινιωτές** κύλικες έχουν μαύρο, ελαφρά κοίλο χείλος που συγκρούεται με τη γραμμή του σώματος και συχνά ένα δακτύλιο βαμμένο κόκκινο στο σημείο που το σώμα ενώνεται με το στέλεχος. Η εικονιστική διακόσμηση βρίσκεται στη ζώνη των λαβών. Άλλες είναι ολόμαυρες και έχουν μόνο ένα άνοιγμα (μετόπη) για τις μορφές ανάμεσα στις λαβές.



[Πήγαινε στην αρχή](#)



θ) Η κύλικα τύπου **Κάσσελ** έχει ένα κάπως επίπεδο σχήμα ταινιωτής κύλικας και είναι γενικά μικρή. Το χείλος και το σώμα συνήθως σκεπάζονται με ζώνες απλών διακοσμητικών μοτίβων.



[Πήγαινε στην αρχή](#)



Μια άλλη παραλλαγή είναι και η **Χαλκιδίζουσα** κύλικα με βαρύ πόδι και σώμα που δε διακρίνεται από το χείλος. Το σχήμα εμφανίστηκε γύρω στο τρίτο τέταρτο του βου αιώνα και αντιγράφει έναν τύπο που έφτιαχναν οι Χαλκιδείς της Κάτω Ιταλίας· ίσως γεννήθηκε στο εργαστήριο του Νικοσθένη. Συνήθως ήταν διακοσμημένη με μάτια που μερικές φορές συμπληρώνονται ανάμεσά τους από μύτη και αυτιά σατύρου.



[Πήγαινε στην αρχή](#)

Ένα σκεύος με πολλές παραλλαγές είναι ο **κάνθαρος**. Πρόκειται για ένα είδος ποτηριού που



ΚΑΝΘΑΡΟΣ
ΤΥΠΟΥ Α

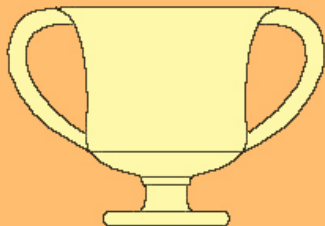
τα κυριότερα χαρακτηριστικά του είναι το λεπτό πόδι με το φαρδύ σώμα και τις δυο λαβές που ξεκινούν περίπου από τη βάση του σώματος, ξεπερνούν το ύψος των χειλιών και επιστρέφουν καμπυλωτά κοντά στο ύψος των χειλιών.

Διακρίνουμε τρεις βασικούς τύπους:

Ο **κάνθαρος τύπου Α** διακρίνεται από το υψηλό πόδι, το οποίο διακρίνεται από το σώμα με ένα δακτύλιο. Το σώμα είναι βαθύ. Οι καμπυλωτές κάθετες λαβές ξεκινούν χαμηλά από το σώμα, υπερβαίνουν το ύψος του αγγείου και επανέρχονται σχηματίζοντας θηλιά, για να καταλήξουν στο χείλος.



[Πήγαινε στην αρχή](#)



ΚΑΝΘΑΡΟΣ
ΤΥΠΟΥ Β

Στον **κάνθαρο τύπου Β** οι κάθετες λαβές δεν ξεπερνούν το ύψος του αγγείου. Ξεκινούν χαμηλά από το σώμα και καταλήγουν στο χείλος. Τα κυλινδρικά τοιχώματα του σώματος κυρτώνουν στο τελείωμα του αγγείου ελαφρά προς τα έξω. Το χαμηλό πόδι συνδέεται με δακτύλιο με το σώμα και καταλήγει σε δισκοειδή βάση.



[Πήγαινε στην αρχή](#)



ΚΑΝΘΑΡΟΣ
ΤΥΠΟΥ Γ

Οι λαβές του **κάνθαρου τύπου Γ** μοιάζουν με εκείνες του τύπου Α. Το βαθύ κοίλο σώμα είναι ενιαίο με το χείλος. Το χαμηλό πόδι συνδέεται με δακτύλιο με το σώμα και καταλήγει σε δισκοειδή βάση.



[Πήγαινε στην αρχή](#)

Από τις πολλές παραλλαγές του αγγείου αξιοσημείωτοι είναι κάνθαροι με πρόσωπο.



[Πήγαινε στην αρχή](#)

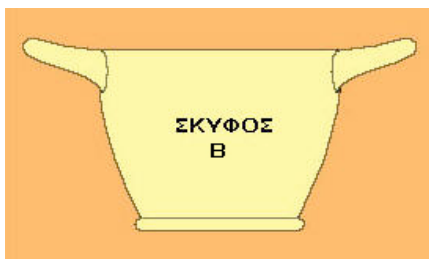
Ο **μαστός** ήταν ένα αγγείο πόσης σε σχήμα γυναικείου στήθους η βάση του οποίου ήταν η θηλή. Είχε δύο, μία ή καμία λαβή.

Συνήθως η μία λαβή ήταν μια θηλιά οριζόντια στο αγγείο, λίγο κάτω από το χείλος, ενώ η δεύτερη μια θηλιά κάθετη που ξεκινούσε πάνω από τη μέση του σώματος και κατέληγε κάτω από το χείλος του αγγείου.

Οι Αθηναίοι αγγειοπλάστες μάλλον πήραν το σχήμα του αγγείου από τους Κορίνθιους. Από μια απεικόνιση σ' ένα αγγείο φαίνεται πως συνηθιζόταν να το κρεμούν στον τοίχο.



ΜΑΣΤΟΣ



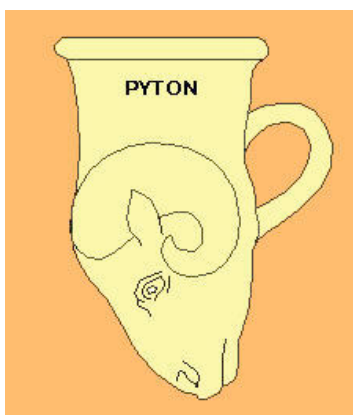
Σκύφος ή κοτύλη

Πρόκειται για ένα βαθύ αγγείο με χαμηλό ή καθόλου στέλεχος και δύο λαβές.

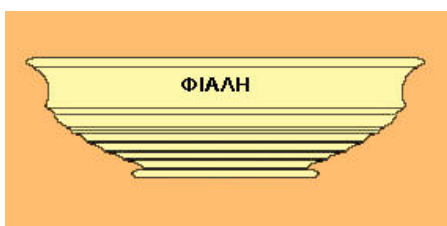
Διακρίνονται δύο τύποι ως προς το σχήματα των λαβών:

α) Ο τύπος Α χαρακτηρίζεται από υψηλές καμπύλες λαβές τοποθετημένες κάτω από το χείλος

β) Ο τύπος Β έχει οριζόντιες λαβές στο επίπεδο του χείλους.



Το **ρυτό (ρέον ή προτομή)** ήταν ένα αγγείο πόσης με τη μορφή μονού ή διπλού κέρατου, κεφαλής ζώου, συνήθως κριαριού ή μουλαριού -αλλά και άλλων ζώων- ή ακόμη και ανθρώπινης κεφαλής που προσαρμοζόταν στο κατώτερο μέρος του κύπελου. Σε μερικές περιπτώσεις δύο κεφάλια αντιπαρατίθενται πλάτη με πλάτη το ένα προς το άλλο. Ο τύπος αποτελεί αντιγραφή ανατολικών σπονδικών αγγείων



Η **φιάλη** ήταν ένα ευρύ, αβαθές αγγείο, με ή χωρίς πόδι. Συχνά είχε ένα κεντρικό «ομφαλό». Ο ομφαλός χρησίμευε ως υποδοχή των δακτύλων, κατά τη χοή, αν βέβαια το αγγείο δεν είχε λαβές.

Πρωτοεμφανίστηκε στην Κόρινθο στις αρχές του 6ου αιώνα κι αργότερα στην Αττική. Συνήθως ήταν μεταλλικό.

Το χρησιμοποιούσαν κυρίως για τις σπονδές και λιγότερο για πόση.





Κύπελλο με μορφή κεφαλιού γυναίκας, άνδρα ή ζώου

Το αγγείο αποτελείται από ένα ευρύ κύπελλο κατασκευασμένο στον τροχό το οποίο προσαρμοζόταν σ' ένα κεφάλι γυναικείο, ανδρικό ή ακόμη και ζώου, κατασκευασμένο με μήτρα. Η λαβή ξεκινούσε από το χαμηλότερο σημείο του σώματος του κυπέλλου και κατέληγε στο ύψος του χείλους. Το αγγείο στηριζόταν σε βάση που αναπαρίστανε το λαιμό του κεφαλιού είτε ήταν ανεξάρτητη.



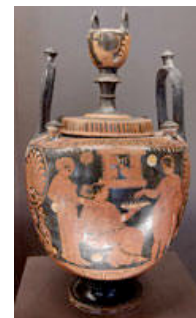
[Πήγαινε στην αρχή](#)

Τελετουργικά αγγεία



Ο **γαμικός λέβης** είχε σχήμα παρόμοιο με του λέβητα, διέφερε όμως στο ότι διέθετε ευρύ υψηλό πόδι με κωνικό στήριγμα ενσωματωμένο στο κυρίως αγγείο και λαβές, οι οποίες ξεκινούσαν από τους ώμους και κατέληγαν κοντά στα χείλη του αγγείου. Είχε κάλυμμα σε σχήμα τρούλου που κατέληγε σε λαβή. Συνηθιζόταν να το φέρουν στις γαμήλιες τελετές με το νερό για το γαμήλιο λουτρό και είχε συνήθως ανάλογη διακόσμηση.

Πρωτοεμφανίστηκε τον 6ο αιώνα και χρησιμοποιήθηκε μέχρι τον 4ο αιώνα. Σύμφωνα με τον Beazley ο πρώτος που διακόσμησε γαμικό λέβητα ήταν ο Σοφίλος περίπου το 580 με 570 π.Χ. αναπαριστώντας τη γαμήλια τελετή της Ελένης και του Μενέλαου.



[Πήγαινε στην αρχή](#)



Λέβης γαμικός, 2ος τύπος

Αποτελεί παραλλαγή του γαμικού λέβητα και σε αντίθεση με το γαμικό λέβητα δε διέθετε βάση.

Η **λουτροφόρος** είναι ένα αγγείο σχήματος ωοειδούς με υψηλό λαιμό σε σχήμα χοάνης και δύο λαβές που ξεκινούν από το ανώτερο



σημείο του σώματος του αγγείου και καταλήγουν στα χείλη, καλύπτοντας όλο το λαιμό. Υπάρχει και ο τύπος της λουτροφόρου-υδρίας με τρεις λαβές. Χρησίμευε για τη μεταφορά ή την αποθήκευση νερού. Από τις εικονογραφήσεις σε αγγεία μπορούμε να συμπεράνουμε ότι το χρησιμοποιούσαν σε επικηδείες και αργότερα σε γαμήλιες τελετές. Στην Αττική τη χρησιμοποιούσαν για τη μεταφορά νερού από την κρήνη Καλλιρρόη για το γαμήλιο λουτρό.

Το σχήμα του αγγείου παραπέμπει στους αμφορείς της ύστερης γεωμετρικής περιόδου και καθώς εξελίσσεται με την πάροδο του χρόνου παρατηρείται μια στένωση του λαιμού. Ο όρος λουτροφόρος είναι σύγχρονος. Στον 5ο αιώνα συναντάμε και μαρμάρινους λουτροφόρους στα αθηναϊκά κοιμητήρια.



[Πήγαινε στην αρχή](#)



Η **πλημοχόη (ή κώθων ή εξάλειπτρον)** ήταν ένα ευρύ και αβαθές αγγείο με σώμα σε σχήμα «σβούρας», και χείλος που στρέφεται προς τα μέσα. Διέθετε υψηλό κυλινδρικό στέλεχος, που κατέληγε σε συμπαγή βάση, και κάλυμμα με επίσης κυλινδρικό στέλεχος που χρησίμευε ως λαβή του καλύμματος.

Τα αγγεία αυτά χρησίμευαν για την τοποθέτηση αρωματικού νερού ή ελαίου, για προσωπική χρήση αλλά και για θρησκευτικές ιεροτελεστίες, όπως σπονδές στους νεκρούς. Προσφέρονταν επίσης ως δώρα προς τις γυναίκες και απαντούν μεταξύ των προσφορών σε γυναικείους τάφους.



[Πήγαινε στην αρχή](#)

Ελαιοδοχεία



Η **λήκυθος (ή ληκύθιον)** ήταν ένα αγγείο με μία λαβή, στενό λαιμό, βαθύ στόμιο και κυλινδρικό συνήθως σώμα. Χρησίμευε κυρίως για τη φύλαξη των αρωματικών ελαίων των γυναικών και των αθλητών. Επίσης χρησιμοποιήθηκαν ως δοχεία προσφοράς του λαδιού στους νεκρούς (λευκές λήκυθοι) ή ως σήματα σε τάφους.

Τρεις είναι οι βασικοί τύποι:

α) **Κυλινδρικοί λήκυθοι**. Ο ώμος ξεχωρίζει από το κυλινδρικό σώμα.



[Πήγαινε στην αρχή](#)



β) Παραλλαγή των κυλινδρικών ληκύθων είναι οι **λήκυθοι τύπου Διήλειρας** με ενιαία καμπύλη από το λαιμό μέχρι τη βάση.



[Πήγαινε στην αρχή](#)



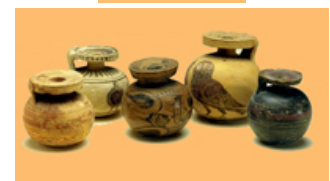
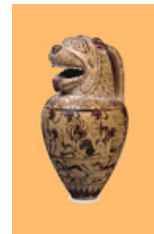
γ) **Αρυβαλόχημοι λήκυθοι**. Το σώμα είναι κοντόχοντρο, ο ώμος δεν είναι ευδιάκριτος και έχουν επίπεδη βάση.



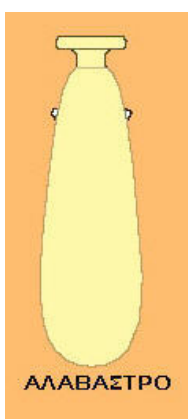
[Πήγαινε στην αρχή](#)



Ο **Αρύβαλλος** ήταν ένα μικρό φιαλίδιο με ύψος μέχρι 10 εκατοστά με φαρδύ κυκλικό σώμα και στενό άνοιγμα. Ήταν από τα πιο φημισμένα κορινθιακά αγγεία με παραστάσεις που κάλυπταν μια ζώνη περίπου 5 εκατοστών. Το σχήμα του αγγείου πρωτοεμφανίστηκε περίπου στα 720 π.Χ. Πιθανόν να προέρχεται από τα φλασκιά της Ανατολής που είχαν μακρύτερο λαιμό, αλλά χρησιμοποιούνταν για τον ίδιο λόγο, τη φύλαξη αρωματικών ελαίων. Ένα προϊόν πολυτελείας χρειάζεται και το ανάλογο αγγείο, γι' αυτό και η κατασκευή του αγγείου και η διακόσμησή του ήταν ιδιαίτερα επιμελημένα.



[Πήγαινε στην αρχή](#)



Το **αλάβαστρο** ήταν ένα επίμηκες αγγείο με κυλινδρική βάση, στενό λαιμό που κατέληγε σε μικρό άνοιγμα, καθιστώντας το κατάλληλο για τη μεταφορά αρωμάτων. Δεν είχε λαβές, αλλά μερικές φορές φέρει τοξωτές οπές στις οποίες περνούσε λουρί ή «ώτα» (αυτιά). Κατασκευάζονταν από διάφορα υλικά, όπως πηλό, γυαλί, αλάβαστρο κ.ά.

Τα κορινθιακά κεραμικά αλάβαστρα διέθεταν παχύ χείλος και στενό λαιμό. Τα αττικά διέθεταν ευρύ χείλος με υψηλό λαιμό.

Το σχήμα του προέρχεται από αιγυπτιακά πρότυπα.



[Πήγαινε στην αρχή](#)

Ασκός



Το όνομα του αγγείου οφείλεται στον ασκό οίνου. (Ο ασκός ήταν πρωτίστως ένα γδαρμένο δέρμα ζώου.) Το σχήμα του αγγείου ήταν ημισφαιρικό, με πιεσμένο σώμα και τοξωτή λαβή που κατέληγε στο στόμιο, το οποίο ήταν λοξό προς τα πάνω για ελεγχόμενη ροή. Η βάση του ήταν επίπεδη.



Εμφανίστηκε στην Αττική γύρω στο 480 π.Χ., ενώ ήταν γνωστό στους ανατολικούς λαούς.

[Πήγαινε στην αρχή](#)

Φύλαξης αντικειμένων



Η **πυξίδα** ήταν ένα αποθηκευτικό αγγείο, στο οποίο συνήθως αποθήκευαν καλλυντικά ή αντικείμενα καλλωπισμού. Η ονομασία πυξίδα είναι ρωμαϊκή ενώ το ελληνικό όνομα ήταν πιθανώς κυλιχίς. Ως σχήμα είναι γνωστό και από τα γεωμετρικά χρόνια. Δες περιπτώσεις: [1](#), [2](#), [3](#)

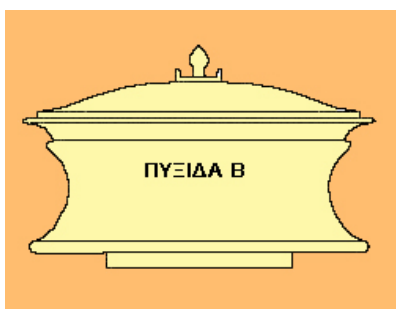
Παρεμφερές αγγείο ήταν και η [Πλημοχόη \(ή κώθων ή εξάλειπτρον\)](#)



Υπάρχουν αρκετοί τύποι πυξίδων:

α) Η τριποδική πυξίδα με σώμα στο σχήμα κυπέλλου και τρία πόδια.

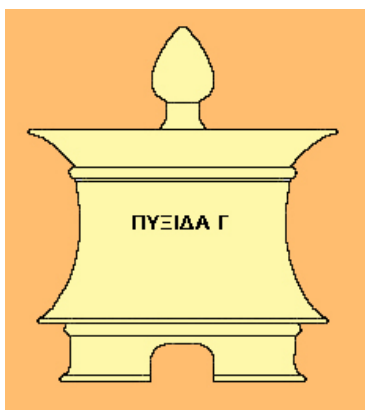
[Πήγαινε στην αρχή](#)



β) Με χαμηλές κυρτές πλευρές, θολωτό πάμα και χαμηλό πόδι.



[Πήγαινε στην αρχή](#)



γ) Με υψηλές κυρτές πλευρές, μικρό πόδι και επίπεδο κάλυμμα με λαβή.



[Πήγαινε στην αρχή](#)



δ) Η πουδριέρα, με κυλινδρικό σώμα, επίπεδο πώμα χωρίς λαβή.

[Πήγαινε στην αρχή](#)

Η **Λεκανίς** ήταν ένα χαμηλό, πλατύ αγγείο που στηριζόταν σε χαμηλή και στενή βάση. Αποτελούνταν από δύο τμήματα. Το κατώτερο κυλινδρικό τμήμα μετά τη βάση φάρδαινε βαθμιαία και ενώνταν με το ανώτερο το οποίο έμοιαζε με ζώνη και στηριζόταν κάθετα πάνω στο κατώτερο. Σ' αυτό το τμήμα ήταν στερεωμένες οι δύο οριζόντιες λαβές σε σχήμα κορδέλας. Το αγγείο κατέληγε σε χείλη κατάλληλα προσαρμοσμένα για να δεχτούν κάλυμμα. Το κάλυμμα ήταν ένας οριζόντιος με ελαφριά καμπύλη κυλινδρικός δίσκος στην κορυφή του οποίου ορθωνόταν ένας κυλινδρικός μίσχος· στην άκρη του μίσχου ενωνόταν ένας μικρότερος δίσκος που χρησιμοποιε ως λαβή.

Το αγγείο ήταν γνωστό ήδη από τη γεωμετρική περίοδο. Γίνεται ιδιαίτερα δημοφιλές στην ερυθρόμορφη περίοδο.

Προσφερόταν ως γαμήλιο δώρο, όπως φαίνεται από τις διακοσμήσεις γαμήλιων πομπών στη ερυθρόμορφη αγγειογραφία.

Η χρήση του ήταν ποικίλη: για τις θυσίες, για πλύσιμο, για τοποθέτηση φαγητού κ.ά. Μέσα σε λεκανίδες συνηθιζόταν να τοποθετούν κοσμήματα, αρώματα ή γυναικεία παιχνίδια που έστελναν οι γονείς στη νύφη τη δεύτερη μέρα του γάμου, στα «Επαύλια».

Αν το αγγείο δεν έφερε κάλυμμα ήταν γνωστό ως λεκάνη.

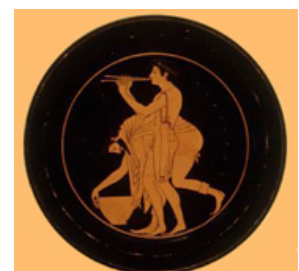


[Πήγαινε στην αρχή](#)

Επιτραπέζια

Πινάκιον

Τα πινάκια έχουν σχήμα πιάτου αλλά παρουσιάζουν πολλές ποικιλίες: με στέλεχος και δύο λαβές, τετράγωνα ή κυκλικά, αβαθή ή βαθιά.



[Πήγαινε στην αρχή](#)



Βιβλιογραφία

1. Τα αρχαία ελληνικά αγγεία σχήματα και χρήσεις, Σταυρούλα Ασημακοπούλου, περ. Αρχαιολογία, τεύχη 29, 30, 31
2. Shapes and names of the Athenian vases, G. Richter
3. Πρώιμη ελληνική αγγειογραφία, J. Boardman, Ινστιτούτο του Βιβλίου - Α. Καρδαμίτσα
4. Αθηναϊκά μελανόμορφα αγγεία, J. Boardman, Ινστιτούτο του Βιβλίου - Α. Καρδαμίτσα
5. Αθηναϊκά ερυθρόμορφα αγγεία αρχαϊκή περίοδος, J. Boardman, Ινστιτούτο του Βιβλίου - Α. Καρδαμίτσα
6. Αθηναϊκά ερυθρόμορφα αγγεία κλασική περίοδος, J. Boardman, Ινστιτούτο του Βιβλίου - Α. Καρδαμίτσα
7. Ιστορία του ελληνικού έθνους, Εκδοτική Αθηνών, τ. Β, Γ2
8. Εγκυκλοπαίδεια Πάπυρος Λαρούς Μπριτάνικα
9. Μ. Τιβέριος, Γιατί οι αρχαίοι «έβαζαν νερό» στο κρασί τους, επιφυλλίδα στην εφ. ΤΟ ΒΗΜΑ, 4 Ιουλίου 1999
10. Ελληνική τέχνη, Αρχαία Αγγεία, Μιχάλης Τιβέριος, Εκδοτική Αθηνών, Αθήνα, 1996
11. <http://www.perseus.tufts.edu>
12. <http://www.beazley.ox.ac.uk/pottery/shapes/default.htm>
13. http://de.wikipedia.org/wiki/Liste_der_Formen,_Typen_und_Varianten_der_antiken_griechischen_Fein-_und_Gebrauchskeramik
14. http://commons.wikimedia.org/wiki/Category:Ancient_Greek_pottery_by_shape
15. <http://el.wikipedia.org/wiki>

4174

[Πήγαινε στη γεωμετρική αγγειογραφία](#) [Πήγαινε στην αρχαϊκή μελανόμορφη αγγειογραφία](#) [Πήγαινε στην αρχαϊκή ερυθρόμορφη αγγειογραφία](#)

[αρχική](#) || [Μάχες](#) || [Τέχνη](#)