



ΔΗΜΟΓΡΑΦΙΚΑ ΝΕΑ

Demo News

ΕΔΚΑ, Σεπτέμβριος-Οκτώβριος 2008
Τεύχος 1^ο

Εργαστήριο Δημογραφικών και Κοινωνικών Αναλύσεων, Πεδίον Άρεως, Βόλος, 38334,
<http://www.ldsa.gr/>, demolab@uth.gr, +302421074432-33

Η συμβολή των αλλοδαπών στη γεννητικότητα και τη γονιμότητα του πληθυσμού της Ελλάδας

Βύρων Κοτζαμάνης, Κάκια Σοφianoπούλου

Η Ελλάδα μεταβάλλεται από χώρα εξόδου σε χώρα εισόδου μεταναστών, και τα δεδομένα της τελευταίας απογραφής το επιβεβαιώνουν (οι αλλοδαποί αποτελούν πλέον το 7% του απογραφέντος πληθυσμού το 2001). Πλήθος άρθρων, μελετών, ερευνών και εκθέσεων στην ελληνική βιβλιογραφία έχουν πραγματοποιηθεί από πολλαπλές οπτικές γωνίες τα της μετάβασης της χώρας μας από παραδοσιακή χώρα εξαγωγής μεταναστών σε χώρα υποδοχής, ως και τις μορφές και τις ποσοτικές διαστάσεις του νέου μεταναστευτικού ρεύματος. Από τις προαναφερθείσες προσεγγίσεις συνήθως απουσιάζουν εκείνες που επικεντρώνονται στο δημογραφικό προφίλ των αλλοδαπών και την συμβολή τους τόσο στην συνολική μεταβολή του πληθυσμού και των δομών του, όσο και στις βασικές δημογραφικές συνιστώσες (θνησιμότητα, γαμηλιότητα, γονιμότητα) [*]. Στο κείμενο που ακολουθεί, με βάση τα πρόσφατα στοιχεία της Εθνικής Στατιστικής Υπηρεσίας (ΕΣΥΕ) και τα δεδομένα της τελευταίας απογραφής (2001) θα επιχειρήσουμε να αναδείξουμε την συμβολή των αλλοδαπών στη γεννητικότητα και τη γονιμότητα της χώρας μας.

Εισαγωγή

Η συμβολή των αλλοδαπών στη μεγέθυνση του πληθυσμού της χώρας μας ήταν καθοριστική στην περίοδο 1991-2001: το φυσικό ισοζύγιο της δεκαετίας ήταν θετικό κατά 13.000 άτομα, ενώ η συνολική αύξηση του μόνιμου πληθυσμού μας ανήλθε σε 704.000 άτομα. Επομένως, η αύξηση του πληθυσμού της Ελλάδος την τελευταία δεκαετία, αποδίδεται σχεδόν εξ ολοκλήρου (κατά 98%) στην αύξηση του πλήθους των αλλοδαπών ανάμεσα στο 1991 και το 2001. Η αθρόα είσοδος αλλοδαπών κατά την τελευταία δεκαετία σε συνδυασμό με τις εξελίξεις της γονιμότητας (πτώση των δεικτών την τελευταία εικοσιπενταετία) επηρέασαν άμεσα τις πληθυσμιακές μας εξελίξεις. Τα νέα αυτά δεδομένα έχουν εγείρει σημαντικούς προβληματισμούς όσον αφορά τη μελλοντική δημογραφική πορεία της χώρας μας στο βαθμό που οι πρωτογενείς και δευτερογενείς επιπτώσεις της πορείας αυτής εκτιμάται ότι προσλαμβάνουν πλέον ιδιαίτερη βαρύτητα. Στα πλαίσια αυτά, η διερεύνηση της γεννητικότητας-γονιμότητας των αλλοδαπών ως και η σύγκριση αλλοδαπών και Ελληνίδων παρουσιάζει ιδιαίτερο ενδιαφέρον.

Η συμβολή των αλλοδαπών στη γεννητικότητα και τη γονιμότητα του πληθυσμού της Ελλάδας σε εθνικό επίπεδο

Η είσοδος στην Ελλάδα ενός σημαντικού αριθμού αλλοδαπών μετά το 1990, εκ των οποίων το 45% είναι γυναίκες (6,3% του συνολικού πληθυσμού των γυναικών που απεγράφησαν στη χώρα μας το 2001) και τεράστια πλειοψηφία των οποίων βρίσκονται σε αναπαραγωγικές ηλικίες (επί 100 αλλοδαπών γυναικών οι 75 είναι 15-49 ετών) δεν ήταν δυνατόν να μην επηρεάσει και την γεννητικότητα/ γονιμότητα του πληθυσμού της χώρας μας. Δυστυχώς η Εθνική Στατιστική Υπηρεσία δεν διαθέτει δεδομένα για τις γεννήσεις αναλόγως της υπηκοότητας και της ηλικίας της μητέρας προ του 2004 όπως επίσης δεν διαθέτει την κατανομή ετησίως των αλλοδαπών γυναικών ανά ηλικία, (δεδομένα που θα μας επέτρεπαν να διαμορφώσουμε μια σαφή εικόνα για την αυξανόμενη συμβολή των αλλοδαπών στην γονιμότητα μετά το 1991). Παρ' όλα αυτά, τα διαθέσιμα για το 2004-2005^[1] στοιχεία μας επιτρέπουν να εκτιμήσουμε τη συμβολή αυτή (Πίνακας 1): οι προερχόμενες από αλλοδαπές μητέρες γεννήσεις αποτελούν σχεδόν το 1/6 του συνόλου (φυσικά, ως αναμενόμεν, η συνεισφορά των Αλβανίδων είναι καθοριστική, καθώς επί 100 γεννήσεων αλλοδαπών οι 61

[*] Για μια πρώτη σχετικά ολοκληρωμένη προσέγγιση, βλ. Β. Κοτζαμάνης, Μ. Αγοραστάκης, Α. Πηλείδης, Δ. Σταθάκης (2006) Οι αλλοδαποί στην Ελλάδα Χωρική ανάλυση των δημογραφικών τους χαρακτηριστικών και της συμβολής τους στις πληθυσμιακές μεταβολές (1991-2001) Βόλος, Τετράδια Εργασίας του Εργαστηρίου Δημογραφικών και Κοινωνικών αναλύσεων, no 6.

προέρχονται από μητέρες με αλβανική υπηκοότητα και 39 μόνον από αλλοδαπές μητέρες άλλης υπηκοότητας). Προφανώς η διαφορετική γεννητικότητα των μεν και των δε (σε 1000 αλλοδαπές ηλικίας 15-49 ετών καταγράφεται ο διπλάσιος αριθμός γεννήσεων απ' ότι στις Ελληνίδες (66 έναντι 33), αντικατοπτρίζεται και στους υπολογιζόμενους συνθετικούς δείκτες γονιμότητας ^[2] (ΣΔΓ), καθώς τη διετία 2004-2005 αντιστοιχούν κατά μέσο όρο 2,21 παιδιά ανά γυναίκα στις αλλοδαπές (2,54 στις Αλβανίδες) και μόνον 1,20 στις Ελληνίδες).

Πίνακας 1: Η γεννητικότητα και η γονιμότητα των Ελληνίδων και των αλλοδαπών (2004-2005)

	Πληθυσμός γυναικών	%	Πληθυσμός γυναικών 10- 49 ετών	%	Πληθυσμός γυναικών 10- 49 ετών, % του συνόλου των γυναικών της κάθε ομάδας	Γεννήσεις 2004-2005 (μέσος όρος)	% γεννήσεων	Γεννήσεις επί 100 γυναικών αναπαραγωγ ικής ηλικίας
Σύνολο	5.520.671	100,00	3.007.715	100,00	54,48	106.373	100,00	35,37
Ελληνίδες	5.174.226	93,70	2.746.663	91,32	53,08	89.204	83,86	32,48
Αλλοδαπές (σύνολο)	346.445	6,30	261.052	8,68	75,35	17.169	16,14	65,77
Εκ των οποίων Αλβανίδες	180.887	52,21	134.802	51,64	74,52	10.468	60,97	77,65
Εκ των οποίων μη αλβανίδες	165.558	47,79	126.250	48,36	76,26	6.701	39,03	53,08

Πηγή: ΕΣΥΕ, στοιχεία της φυσικής κίνησης (ιδία επεξεργασία των δεδομένων)

Οι διαφορές αυτές προκύπτουν αποκλειστικά από τα διαφοροποιημένα ποσοστά γονιμότητας στο πρώτο τμήμα της αναπαραγωγικής ζωής των γυναικών (15-29 ετών), καθώς η γονιμότητα των ελληνίδων και των αλλοδαπών ελάχιστα διαφοροποιείται μετά τα 30 έτη (Πινάκες 2-3 και Διάγραμμα 1), εξ' ου και οι σαφώς διαφοροποιημένες μέσες ηλικίες των μεν και των δε στη γέννηση (30,5 έτη για τις Ελληνίδες και 27 έτη για τις αλλοδαπές).

Πίνακας 2: Εκτιμώμενοι συντελεστές γονιμότητας τη διετία 2004-2005 σε τρέχοντα έτη ανά πενταετείς ηλικιακές ομάδες (ο/οο). Σύνολο, Ελληνίδες, αλλοδαπές, αλβανίδες, λοιπές αλλοδαπές

Συντελεστές γονιμότητας	Σύνολο	Ελληνίδες	Αλλοδαπές (σύνολο)	Αλλοδαπές εκ των οποίων	
				Αλβανίδες	μη Αλβανίδες
10-14 ετών	0,24	0,22	0,44	0,42	0,49
15-19 ετών	9,13	6,47	42,6	50,39	30,09
20-24 ετών	38,28	28,01	137,71	180,06	82,09
25-29 ετών	82,01	76,52	127,55	149,67	103,52
30-34 ετών	81,4	81,2	83,25	87,12	79,68
35-39 ετών	41,64	41,84	39,65	31,23	46,93
40-44 ετών	7,05	6,73	10,79	8,57	12,5
45-49 ετών	0,7	0,69	0,78	0,83	0,74
Συνθετικός Δείκτης Γονιμότητας (ΣΔΓ, παιδιά/γυναίκα)	1,3	1,21	2,21	2,54	1,78
Μέση ηλικία	30,02	30,52	27,2	26,48	28,49

Πηγή: ΕΣΥΕ, στοιχεία της φυσικής κίνησης (ιδία επεξεργασία των δεδομένων)

Πίνακας 3: Συντελεστές γονιμότητας σε τρέχοντα έτη ανά πενταετείς ηλικιακές ομάδες, ποσοστό της τελικής έντασης της γονιμότητας (ΣΔΓ)
Σύνολο γυναικών, Ελληνίδες, αλλοδαπές, Αλβανίδες, λοιπές αλλοδαπές

	15 έτη	20 έτη	25 έτη	30 έτη	35 έτη	40 έτη	45 έτη	50 έτη	Μέση ηλικία
Σύνολο	0,09	3,60	18,30	49,78	81,04	97,03	99,73	100,00	30,02
Ελληνίδες	0,09	2,77	14,36	46,02	79,62	96,93	99,71	100,00	30,52
Αλλοδαπές	0,10	9,72	40,82	69,63	88,43	97,39	99,82	100,00	27,20
Εκ των οποίων Αλβανίδες	0,08	10,00	45,42	74,87	92,01	98,15	99,84	100,00	26,48
Εκ των οποίων μη Αλβανίδες	0,14	8,59	31,64	60,72	83,10	96,28	99,79	100,00	28,49

Η συμβολή τους στη γεννητικότητα και τη γονιμότητα των νομών της Ελλάδας

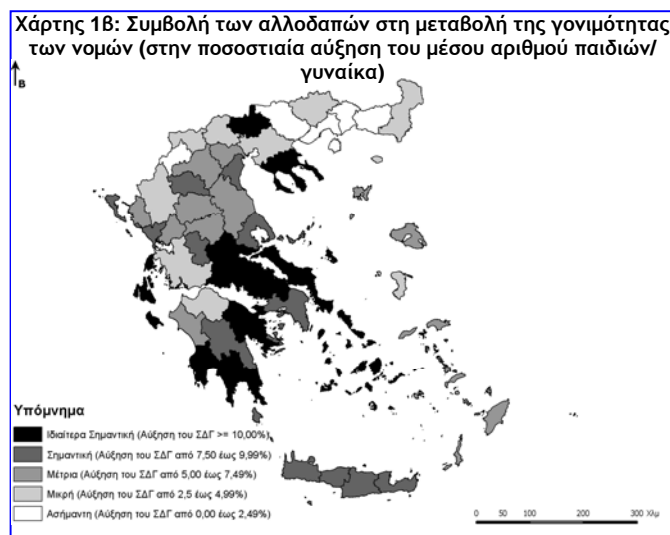
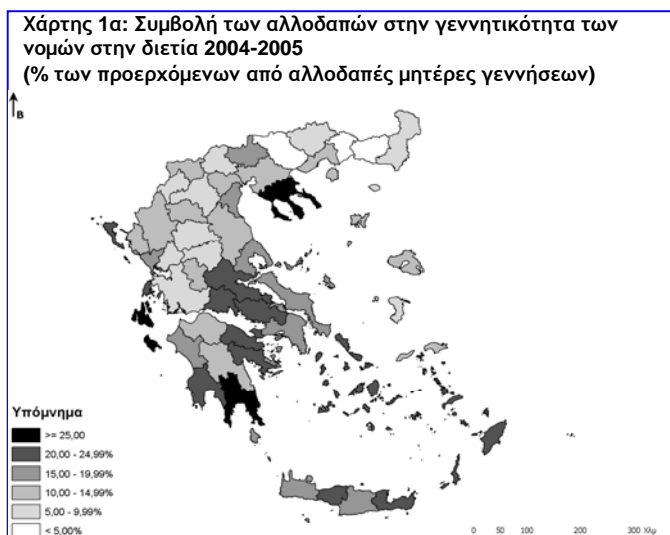
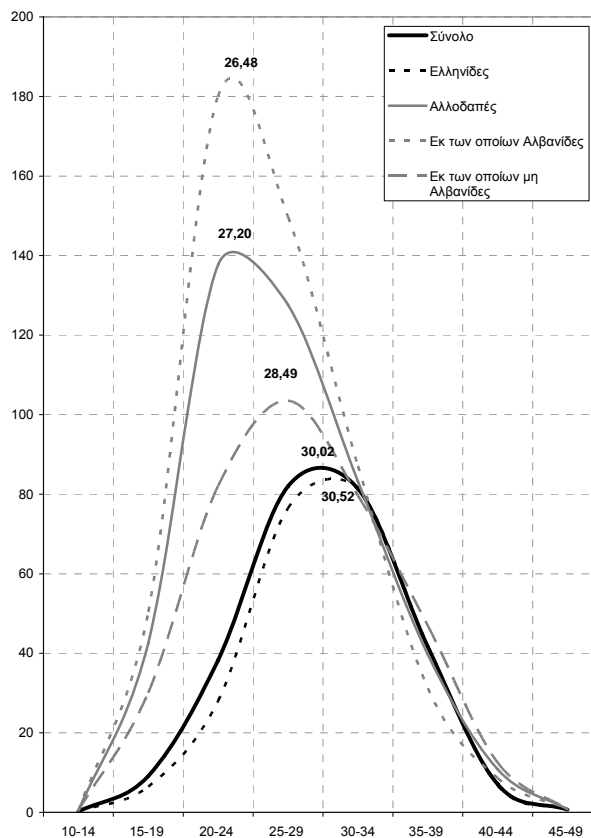
Η συμβολή σε εθνικό επίπεδο των αλλοδαπών τόσο στην γεννητικότητα όσο και στη γονιμότητα του πληθυσμού της Ελλάδας στα πρώτα έτη της τρέχουσας δεκαετίας μας επέτρεψαν να αναδείξουμε καταρχάς τις σημαντικές διαφορές ανάμεσα στις Ελληνίδες και τις αλλοδαπές. Στην ενότητα αυτή θα επικεντρωθούμε βασικά στην ανάδειξη των διαφορών σε επίπεδο νομού, έχοντας ως δεδομένο ότι το ειδικό βάρος των αλλοδαπών γυναικών διαφέρει από νομό σε νόμο.

Για να εκτιμήσουμε τη συμβολή των αλλοδαπών στη γεννητικότητα/γονιμότητα των νομών της χώρας μας, λάβαμε υπόψη δυο κριτήρια, και ειδικότερα:

α) το % των προερχόμενων από αλλοδαπές μητέρες γεννήσεων τη διετία 2004-2005. Με βάση το κριτήριο αυτό δυνάμεθα να κατατάξουμε τις εξεταζόμενες διοικητικές ενότητες σε 5 μεγάλες ομάδες. Σε δύο εξ αυτών, που συγκεντρώνουν το 1/3 σχεδόν των νομών της Ελλάδας, η συμβολή των αλλοδαπών είναι σημαντικότερη, καθώς το 20-35% των γεννήσεων προέρχεται από αλλοδαπές μητέρες. Οι νομοί αυτοί εντοπίζονται κυρίως στο νησιώτικο χώρο και στο ανατολικό τμήμα της Στερεάς Ελλάδας, και δευτερευόντως στην Πελοπόννησο (Χάρτης 1α).

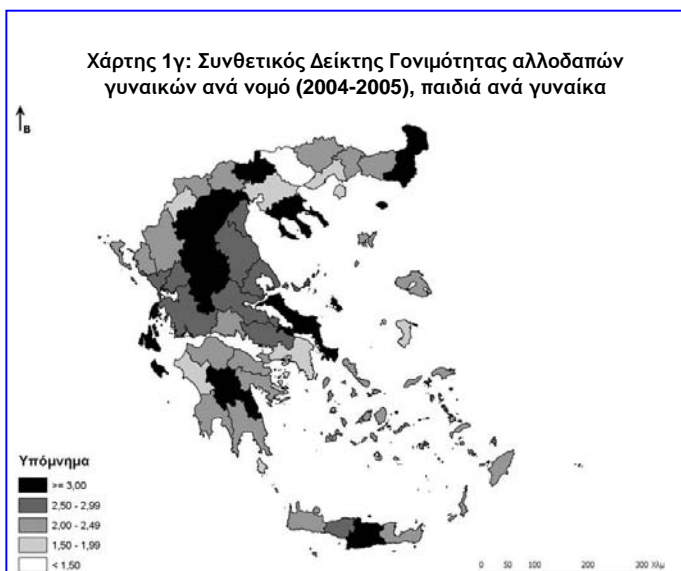
Σε ένα μικρότερο αριθμό νομών (12/51) που συγκεντρώνονται βασικά στη Θράκη, τη Μακεδονία και τη Θεσσαλία η συμβολή των αλλοδαπών στη γεννητικότητα είναι σχετικά περιορισμένη (<10% των γεννήσεων), ενώ στους υπόλοιπους νομούς (22 συνολικά), οι αλλοδαπές «συνεισφέρουν» το 10-20% των γεννήσεων της εξεταζόμενης διετίας.

Διάγραμμα 1: Εκτιμώμενα ποσοστά γονιμότητας (%). Σύνολο γυναικών, Ελληνίδες, αλλοδαπές (σύνολο), Αλβανίδες, λοιπές αλλοδαπές



β) τη συμβολή των αλλοδαπών στην γονιμότητα^[3], των νομών, δηλαδή το ποσοστό της αύξησης των τιμών του Συνθετικού Δείκτη Γονιμότητας (ΣΔΓ) που αποδίδεται στις αλλοδαπές γυναίκες). Με βάση το κριτήριο αυτό, οι εξεταζόμενες διοικητικές ενότητες δύναται να διαχωριστούν σε 5 μεγάλες ομάδες, εκάστη εκ των οποίων συμπεριλαμβάνει το ίδιο σχεδόν πλήθος νομών. Στα δύο άκρα του φάσματος εντάσσονται οι νομοί εκείνοι όπου η συμβολή των αλλοδαπών είναι δυνατόν να χαρακτηριστεί ως ιδιαίτερα σημαντική/σημαντική ή αντιθέτως ασήμαντη/μικρή, ενώ στην ενδιάμεση ομάδα εντάσσονται οι νομοί όπου η συμβολή αυτή δύναται να χαρακτηριστεί ως μέτρια (Χάρτης 1β).

Από μια ανάγνωση του παρατιθέμενου χάρτη διαπιστώνουμε ότι η επίδραση των αλλοδαπών στον Συνθετικό Δείκτη Γονιμότητας είναι ιδιαίτερα περιορισμένη στους περισσότερους από τους νομούς που βρίσκονται στα βόρεια σύνορα της χώρας μας (με εξαίρεση το Κιλκίς), ενώ αντιθέτως είναι εντονότατη στις Κυκλάδες και τα περισσότερα από τα Ιόνια νησιά, το νότιο και βορειο-ανατολικό τμήμα της Πελοποννήσου, το σύνολο σχεδόν της Στερεάς Ελλάδας ως και στους νομούς Χαλκιδικής και Κιλκίς. Από μια πρώτη σύγκριση διαπιστώνουμε ότι, χωρίς να υπάρχει ταύτιση, υπάρχει ισχυρή συσχέτιση ανάμεσα στους νομούς όπου το % των αλλοδαπών στον συνολικό πληθυσμό είναι υψηλότερο του μέσου όρου της χώρας (>7%) και σε αυτούς όπου η επίδραση των αλλοδαπών στον ΣΔΓ είναι σημαντική (και το αντίστροφο), ενώ οι εξαιρέσεις στον κανόνα αυτό δύναται να αποδοθούν στην διαφοροποιημένη κατανομή των αλλοδαπών με υψηλά ποσοστά γονιμότητας (βλ. Χάρτη 1γ) στο εσωτερικό των εξεταζόμενων νομών.



Εκ των προαναφερθέντων είναι προφανές ότι η μαζική εισροή μεταναστών στη χώρα μας συνέβαλε αναμφισβήτητα και στην αύξηση της γεννητικότητας και της γονιμότητας των νομών. Ειδικότερα, «τόνωσε» σημαντικά:

- α) τη γεννητικότητα, καθώς στο ένα τρίτο των νομών της Ελλάδας η συμβολή τους είναι σημαντικότερη (στους νομούς αυτούς το 20-35% του συνόλου των γεννήσεων το 2004-2005 προέρχονται από αλλοδαπές μητέρες).
- β) τη γονιμότητα των περισσότερων νομών της χώρας μας, ιδιαίτερα δε αυτών που η γονιμότητα των Ελληνίδων είναι σχετικά συρρικνωμένη, καθώς σε 15 από τους 21

νομούς με χαμηλές τιμές του συνθετικού δείκτη γονιμότητας το 2004-2005 (λιγότερα από 1,20 παιδιά/γυναίκα), η συμβολή των αλλοδαπών γυναικών είναι δυνατόν να χαρακτηριστεί από «σημαντική» έως «ιδιαίτερα σημαντική».

[1] Υπενθυμίζουμε ότι διαθέτουμε δεδομένα για τις γεννήσεις ανά ηλικία της μητέρας και υπηκοότητα μόνο για τη διετία 2004-2005, ενώ δεν διαθέτουμε για τα ίδια έτη την κατανομή του εκτιμώμενου πληθυσμού ανά ηλικία της μητέρας και υπηκοότητα. Για τον υπολογισμό των δεικτών μας ανάγαμε τον μέσο αριθμό των γεννήσεων της διετίας 2004-2005 ανά ηλικία της μητέρας και υπηκοότητα στον πληθυσμό των γυναικών (ελληνίδων, αλλοδαπών) της απογραφής του 2001.

[2] Ο ΣΔΓ προκύπτει από το άθροισμα των ποσοστών γονιμότητας ενός έτους (ή μιας περιόδου) και εκφράζεται ως μέσος αριθμός παιδιών ανά γυναίκα. Επηρεάζεται τόσο από το ημερολόγιο της γονιμότητας όσο και από την τελική ένταση της γονιμότητας των 35 γενεών των γυναικών που «τέμνουν» το δεδομένο έτος, έχοντας ηλικία από 15 έως 49 έτη.

[3] Η διαφορά δηλαδή ανάμεσα στις τιμές του ΣΔΓ (δείκτης που εκφράζεται ως μέσος αριθμός παιδιών/γυναίκα) στις Ελληνίδες και το σύνολο των γυναικών σε κάθε νομό, ως % του ΣΔΓ των Ελληνίδων.

Βιβλιογραφία

B. KOTZAMANIS, S. ALVANIDIS (2005) The spatial distribution of immigrants and their contribution to recent population change in Greece: 1991-2001 Ανακοίνωση στην *1st European Conference on Population Geographies, 'Population Policies, Institutions and Changing Distributions'* διοργανωθείσα από το Population Geography Research Group (PGRG) of the RGS-IBG, School of Geography, University of Wales. Swansea, 2005.

B. KOTZAMANIS, M. PILIDIS (2006) L'immigration en provenance des Balkans et la modification de la répartition spatiale de la population en Grèce, pp. 227-244 in : A Pararnt (ed) *Migrations, crises et conflits récents dans les Balkans*, LADS-DemoBalk, Presses Universitaires de Thessalie, Volos, 2006.

B. KOTZAMANIS, Δ. ΣΤΑΘΑΚΗΣ (2008a) Η ανθρωπογεωγραφία των αλλοδαπών στην Ελλάδα, στο: Ελληνική Γεωγραφική Εταιρεία (εκδ) *Πρακτικά Πανελληνίου Γεωγραφικού Συνεδρίου*, Ελληνική Γεωγραφική Εταιρεία, Αθήνα, 2008.

B. KOTZAMANIS (2008) Οι αλλοδαποί στην Ελλάδα, μια πρώτη χωρική ανάλυση των δημογραφικών τους χαρακτηριστικών και της συμβολής τους στις πληθυσμιακές μεταβολές της τελευταίας δεκαετίας (1991-2001), στο ΙΜΕΠΟ (εκδ) *Μετανάστευση στην Ελλάδα: εμπειρίες, πολιτικές, προοπτικές* Ινστιτούτο Μεταναστευτικής Πολιτικής. Αθήνα, 2008.

B. KOTZAMANIS, Δ. ΣΤΑΘΑΚΗΣ (2008b) Η ανθρωπογεωγραφία των αλλοδαπών στην Ελλάδα: μια πρώτη αποτύπωση στον ελλαδικό χώρο των συγκεντρώσεων τους, της σύνθεσής τους και των δημογραφικών και οικονομικών τους χαρακτηριστικών, στο: Α. Γοσπονδίνη (επιμ), *Διάλογοι για τον σχεδιασμό του χώρου και την ανάπτυξη*, εκδ. Κριτική, Αθήνα, 2008.

B. KOTZAMANIS, A. KOSTAKI (2008) Migration and Migrants in Modern Greece -The Impact of Immigration on the Spatial Structure of the Population in Greece. Ανακοίνωση στην *European Population Conference*, European Association for Population Studies (EAPS), Barcelona, 2008.