

ΠΑΡΑΔΕΙΓΜΑΤΑ ΠΙΝΑΚΙΔΩΝ

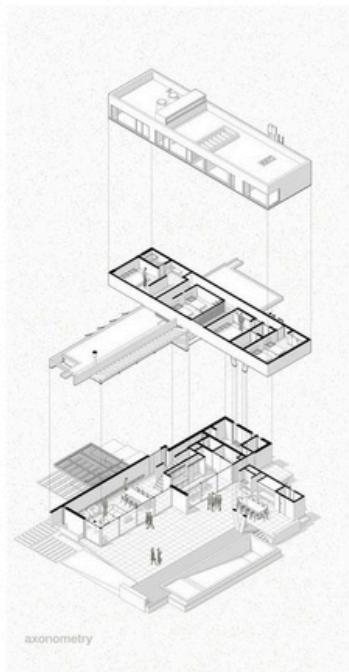


AYYA HOUSE IN PINAMAR, ARGENTINA

Estudio Galera Arquitectura



It had to be built in a quiet residential thoroughfare since the house had to work from the beach - close to the sea - despite being a long piece of land parallel to the beach. The location and the lack of natural vegetation of the site led to the architectural concept. The concept of the house is to create a space that is both functional and aesthetically pleasing, with an open and airy atmosphere. The house is a modern and minimalist structure with a clean and simple design. The project was completed in 2015.



axonometry



siteplan



section

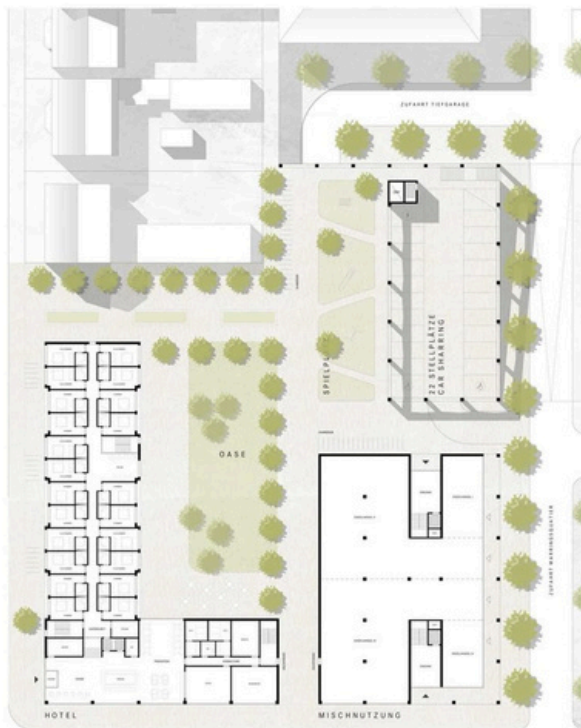




MABSTAB UND ADRESSE AN DER ROHRSTRASSE



BLICK AUS DEM WARRINGSQUARTIER



HOTEL/EINZELHANDEL EG 1:200



TIEFGARAGE UG
 1:500



BÜRO 3-4 OG
 1:200



WOHNEN 5-6 OG
 1:200



HOTEL/PRA Xen 1-2 OG 1:200



STÄDTEBAU UND ENSEMBLE

Das neue Stadtteilzentrum in Wulsdorf am Eingangsbereich für das Warringsquartier bildet ein kraftvolles Ensemble mit einer deutlichen Signifikanz an der Westerstraße. Der siebengeschossige Neubau und Hochpunkt bietet eine angemessene Reaktion auf den angrenzenden Freiraum und steht quer zum Bewegungsraum an der Bundesstraße 6. Der dreigeschossige Annex bildet mit dem Hotel an der Rohrstraße ein Ensemble um einen autofreien, gartenähnlichen Innenhof, sodass eine quartiersgleiche Mobilisierung entsteht.

DACHFORMEN UND IHRE BEDEUTUNG

Geeignete Dachformen schaffen eine morphologische Verbundenheit der beiden Baukörper, das Dach wirkt als gestaltgebendes verbindendes Element. An der Rohrstraße sucht es Analogien zur umgebenden Bebauungstypologie der beschriebenen Wohnhäuser, der siebengeschossige Hochpunkt hingegen sucht mit seiner shedartigen Dachform Analogien zur gewerblichen Vergangenheit des Standortes und gibt der Bewegung in das Warringsgelände eine Blickrichtung und Orientierung nach Westen.

RUHENDER VERKEHR

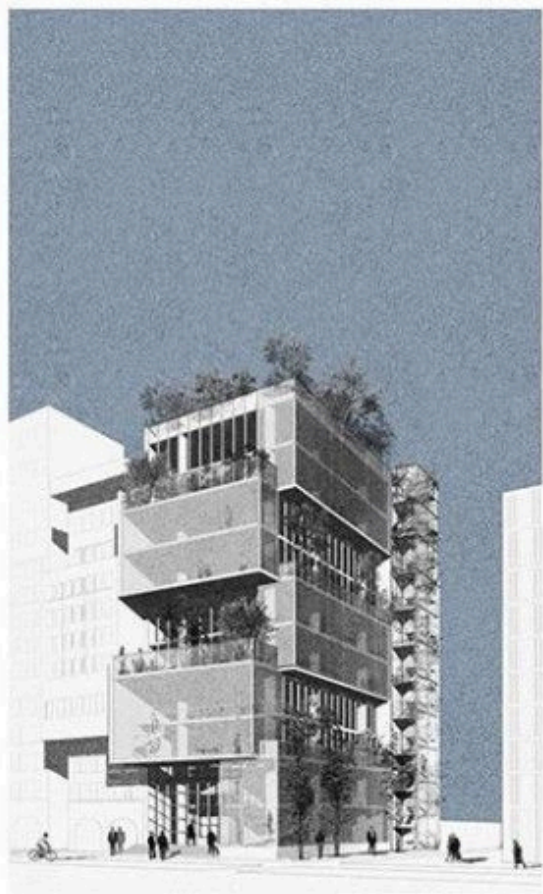
Die Fortsetzung der erdgeschossigen Arkaden vom Siebengeschoss an der Nordfassade umhüllt eine offene Stellplatzanlage. Diese räumliche Fortsetzung der Fassade bis in das Untergeschoss stellt eine maßgebliche Verbindung in das neue Warringsquartier dar. Die geneigte Erschließungsrampe erhält eine angemessene Fassade und die fassadentypische wie barrierefreie Verbindung von 10 zu 4,20m wird gestalterisch angemessen integriert. Die untergeschossige Parkierung erstreckt sich bis unter das siebengeschossige Gebäude und ermöglicht eine direkte und barrierefreie Erschließung in alle Etagen. Auch in das benachbarte Hotel ist eine direkte und barrierefreie Erschließung aus dem Untergeschoss möglich.

EIN GARTEN IN DER STADT

Der unbebaute Hof ist autofrei, durchgrünt und öffentlich durchwegbar. Seine gartenähnliche Anlage ist gegliedert in Freiraum für das Hotel, Spielplatzfläche für die Anwohner sowie Kurzzeitparkplätze hinter einer fassadenanalogigen Pergola. Die Anlieferungszone für Hotel und Einzelhandelsflächen befindet sich an der Westerstrassenseite und durchquert nicht die Grünzone.

EINE TYPOLOGIE FÜR HOTEL ODER WOHNEN

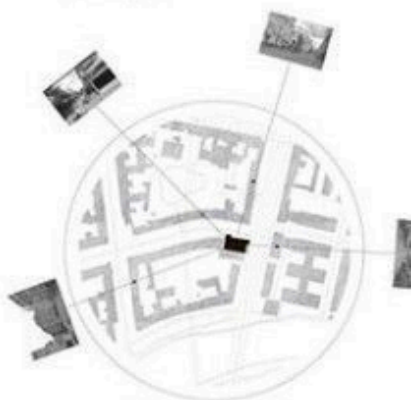
Die noch nicht endgültig geklärt Hotelfunktion an der Rohrstraße veranlasst uns zu einer Typologiewahl, die beiden Rechnung tragen würde: Das geeignete Dach gliedert die baukörperliche Länge in eine Körnunggröße, die angemessen auf die vorhandene Bebauung an der Rohrstraße reagiert und sowohl Wohnen als auch Hotelnutzung beinhalten kann. Der hofseitige Garten kann gleichermaßen den Hotelgästen Erholungsraum bieten wie auch Gärten für die alternativen Wohnungen bzw. Reihenhäuser sein.



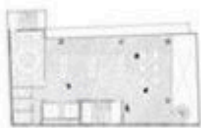
axonometry

The 30-story tower is broken down into a 4-story podium on the lower level and office space on the upper floors. A large cantilevered structure has been designed to maximize a central office space and provide a platform for flexible community activity. A large glass curtain wall entrance is shown in perspective, directing visitors to the adjacent community space. An elevated walkway at the base of the building is shown with glass railings, but provides a visual connection and direct interaction between the floors and the public space.

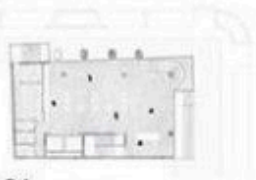
master plan



04 Typical Office Floor Plan



03 Second Floor Plan



01 Ground Floor Plan



02 First floor plan

Glass Block Headquarters

Ho Chi Minh City

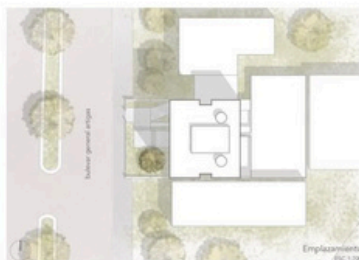
VNA Architects (Ho Chi Minh) designed the Glass Block Headquarters in Ho Chi Minh City, Vietnam. The building is a modern office building with a glass block facade and a central atrium. The building is designed to be a neighborhood beacon in the evening.

interior



CHAMPS ELYSÉES

Raúl A. Sichero | 1983



Enplazamiento
ESC 1:500

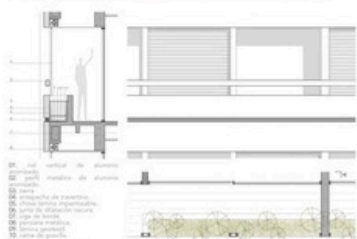


Este edificio se sitúa en la ciudad de Montevideo, Uruguay. Se emplaza hacia el Oeste sobre la calle Bolívar Arango, en un "triángulo" urbano generado por la intersección de Bolívar Arango y la Av. Ing. José Pizarro.

La obra se sitúa en un sector entre medianeras con edificaciones de baja altura. El edificio se concibe como una intervención sobre el entorno inmediato, el no adherirse a sus edificaciones vecinas, además de respetar su autonomía formal. Estas construcciones se encuentran rodeadas por terrenos vacíos con un gran número de vegetación silva, que junto al arbolado de la calle hacen que el Champs Elysées se encuentre rodeado de una gran área verde.

La incorporación de áreas verdes y vegetación cumple un papel fundamental en el sitio de Sotero. Por ello, plantea un jardín en pendiente en la fachada principal que alberga las alturas de los apartamentos y debajo un acceso abovedado a planta baja cubierta por un único árbol de gran tamaño.

A su vez, enfatiza el aislamiento de las construcciones mediante el crear un gran patio de planta artificial posterior, con árboles de baja altura en sus extremos.



- 01. Nivel de terreno
- 02. Nivel de planta
- 03. Nivel de terraza
- 04. Nivel de cubierta
- 05. Nivel de planta
- 06. Nivel de terraza
- 07. Nivel de cubierta
- 08. Nivel de planta
- 09. Nivel de terraza
- 10. Nivel de cubierta
- 11. Nivel de planta
- 12. Nivel de terraza

Detalles Constructivos
ESC 1:50



Planta Baja
ESC 1:400



Planta Tipo
ESC 1:400



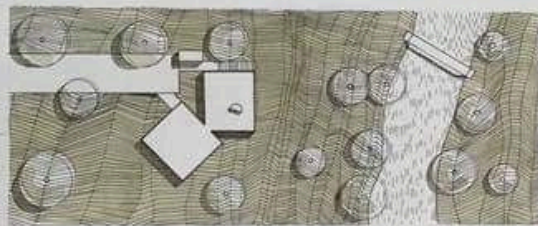
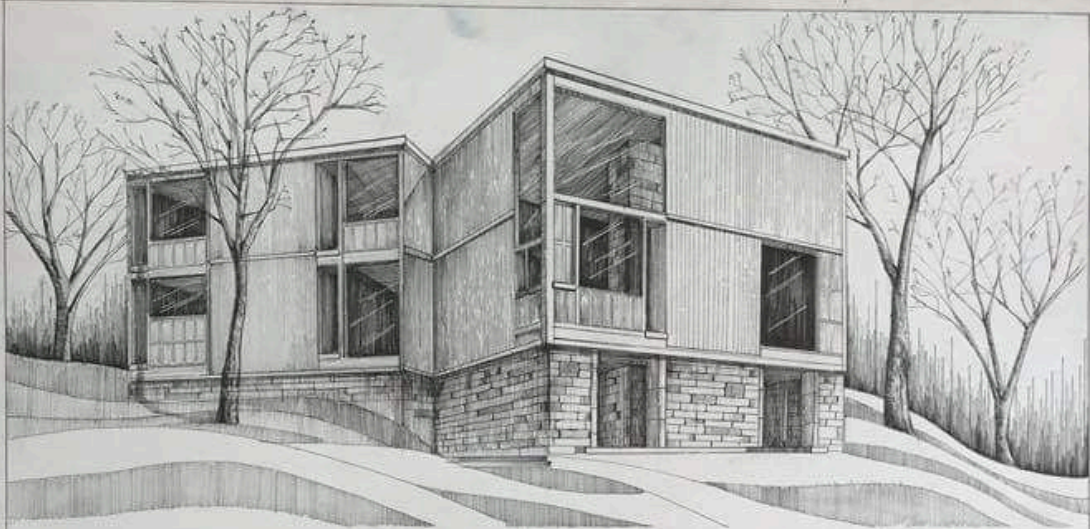
Sección AA
ESC 1:200

Sección BB
ESC 1:400

Elevación Oeste
ESC 1:400

Elevación Norte
ESC 1:400





FISHER HOUSE

LOUIS KAHN

FISHER HOUSE, HAY ĐƯỢC BẾT ĐÓNG LÀ NORMAN FISHER HOUSE ĐƯỢC THIẾT KẾ BỞI KẾ TRÚC SỰ LOUIS KAHN VÀ ĐƯỢC XÂY DỰNG BỞI BÁC SĨ NORMAN FISHER VÀ VỢ Ông RY, DORIS, MỘT NHÀ THIẾT KẾ GIẢM QUẢN VÀO NĂM 1957 Ở HARTFORD, PENNSYLVANIA, USA. NHỮNG ĐUA TRƯỜNG ĐƯỢC CHIA HAY VÀ LẬP PHÒNG, VỚI MẪU VÀ GIẾP TƯỜNG SỬ DỤNG HỒN ĐÓNG, FISHER HOUSE LÀ PHONG CÁCH RÕ RÀNG CHO TÀI NĂNG VÀ CÁCH KINH LÂM VIỆC NHƯ THỂ NHO TRONG THỜI GIAN ĐÓ, VÀ SỰ KHÁC BIỆT CỦA Ông XÂY VỚI CÁC KẾ TRÚC SỰ ĐƯƠNG THỜI.

8.75

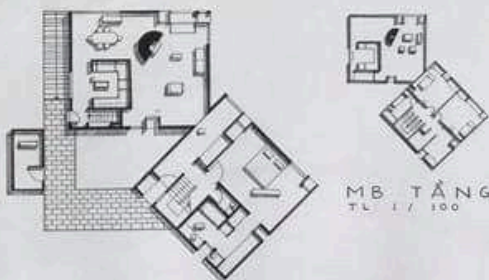
MB TỔNG THỂ
TL: 1 / 200



MẶT ĐỨNG BÊN
TL: 1 / 100



MẶT CẮT
TL: 1 / 100



MB TẦNG 2
TL: 1 / 100

MB TẦNG 1
TL: 1 / 50



MẶT ĐỨNG CHÍNH TL: 1 / 50

ĐỀ TÀI	NGUYỄN VĂN AN	NGUYỄN VĂN AN
ĐƠN VỊ THIẾT KẾ	16 AN CƠ SỞ 2	16 AN CƠ SỞ 2
NGƯỜI THIẾT KẾ	DIỄN HOA KẾN TRÚC	DIỄN HOA KẾN TRÚC
NGƯỜI VẼ	LÊ HOÀNG KHÁNH	LÊ HOÀNG KHÁNH

ΔΟΜΗ

ΤΙΤΛΟΣ

ΣΚΙΤΣΑ-
ΑΡΧΙΚΕΣ ΙΔΕΕΣ

MASTER PLAN
ΚΑΤΟΨΗ ΙΣΟΓΕΙΟΥ

ΤΙΤΛΟΣ ΣΧΕΔΙΟΥ

ΟΨΕΙΣ ΚΤΙΡΙΟΥ

ΤΙΤΛΟΙ ΣΧΕΔΙΟΥ

ΤΙΤΛΟΣ

ΚΑΤΟΨΕΙΣ
ΕΠΙΠΕΔΩΝ -
ΚΑΤΟΨΕΙΣ ZOOM

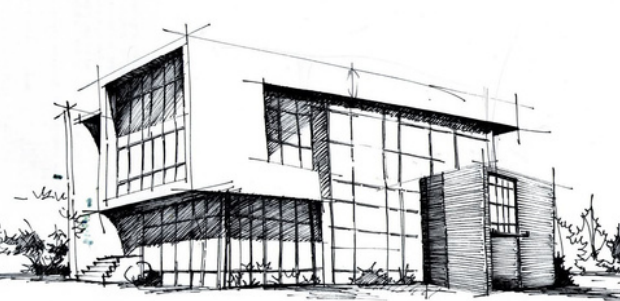
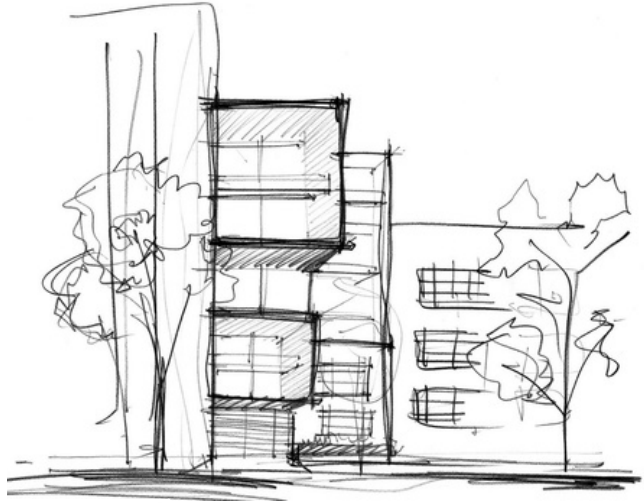
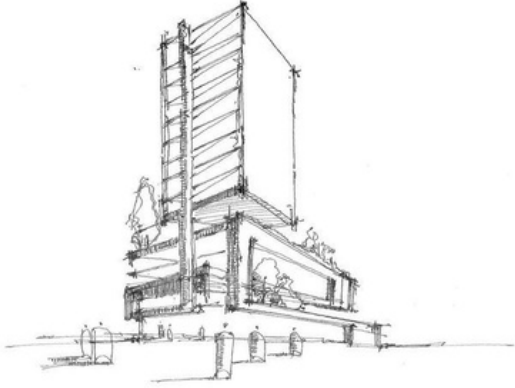
ΤΙΤΛΟΙ ΣΧΕΔΙΟΥ

ΤΟΜΕΣ

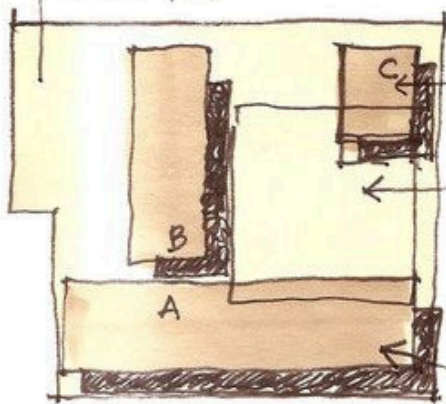
ΤΙΤΛΟΙ ΣΧΕΔΙΟΥ

ΦΩΤΟΡΕΑΛΙΣΤΙΚΑ/ΣΚΙΤΣΑ

ΣΚΙΤΣΑ



Estacionamiento
en superficie

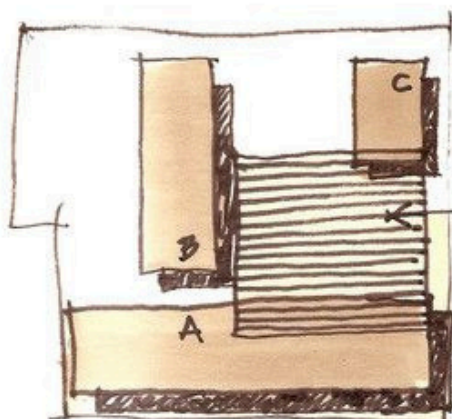


Nuevo volumen
de espacio
comunes
generación de
una plaza
misma abierta
a la ciudad

el volumen
libera la semina
volucra el
pilar

3

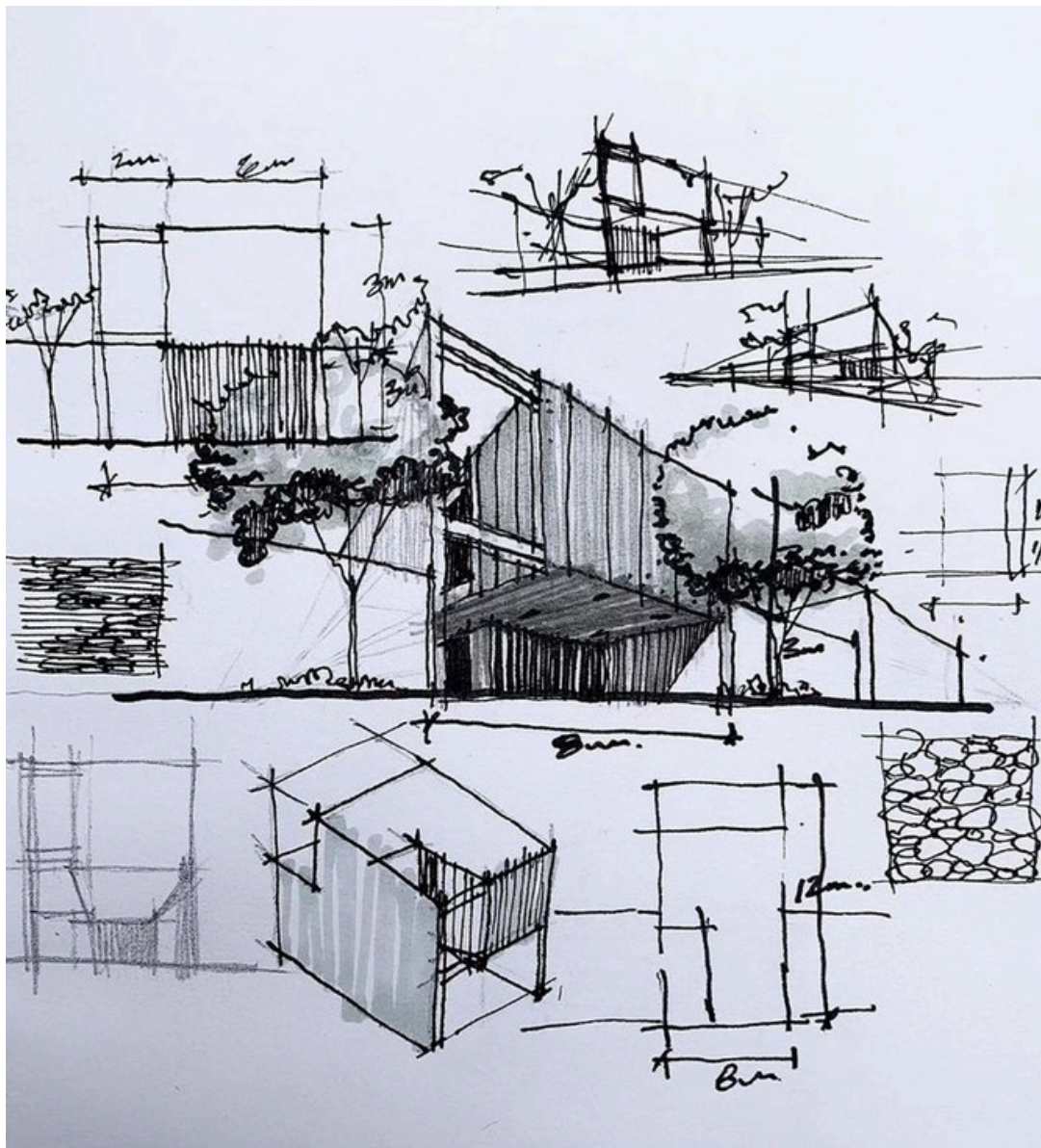
El proyecto es un nuevo conjunto
de edificios ordenado entorno a
un interior que se ofrece al usuario

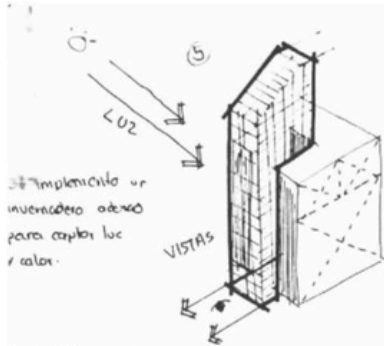


gran parasol
urbano. Re-
fuera la idea
de plaza prote-
sida

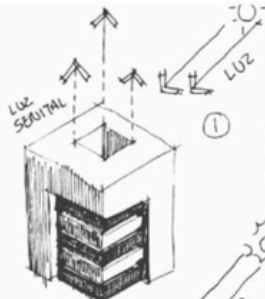
4

El parasol "amasa" los distintos
volúmenes, duplica y Enriquece
las relaciones espaciales.





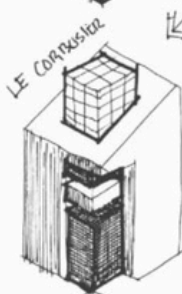
Se implementa un invernadero adentro para captar luz y calor.



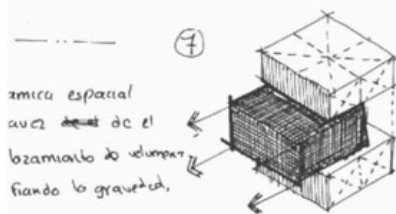
A través de un óculo cuadrado, un impluvio de luz se implementa en el zenit de la cubierta.



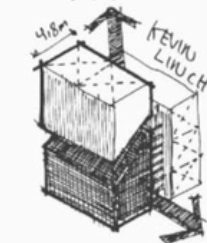
Se busca tener vistas hacia un sitio implementado, enmarca el viaje para dle el sentido los elementos convergencia



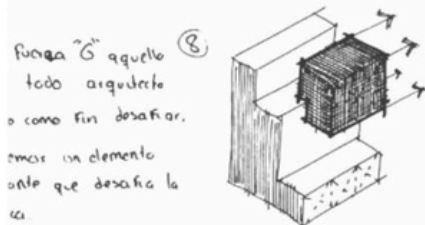
Una claraboya sobrio de la cubierta inclinada. La finalidad es generar un poco de luz y calor que haga mas confortable a los espacios adyacentes.



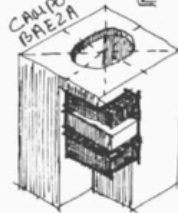
Amica espacial auz de el bzanando de volumen fiando la gravedad.



Se implementa un eje rector que conecta el hecho arquitectónico con su entorno adyacente.



funciona "G" aquello todo arquitecto o como fin de desafío, empuja un elemento ante que desafía la ca.



Un ocuro como el de agripa se abre en la cubierta del elemento para dejar pasar la luz y tensor el espacio.

