

ΓΙΑ ΤΙΣ ΟΨΕΙΣ...

ΣΥΝΤΟΜΕΣ ΠΑΡΑΤΗΡΗΣΕΙΣ ΠΑΝΩ ΣΕ ΣΥΝΗΘΕΙΣ ΧΕΙΡΙΣΜΟΥΣ ΟΡΓΑΝΩΣΗΣ ΤΩΝ ΟΨΕΩΝ

«Ανταποκρίσεις» από την εξέλιξη σπουδαστικών θεμάτων του 4^{ου} Εξαμήνου με αντικείμενο μια μικρή πολυκατοικία στην Ξάνθη.

Πάνος Κόκκορης, Απρίλιος 2020, ΤΑΜ ΔΠΘ

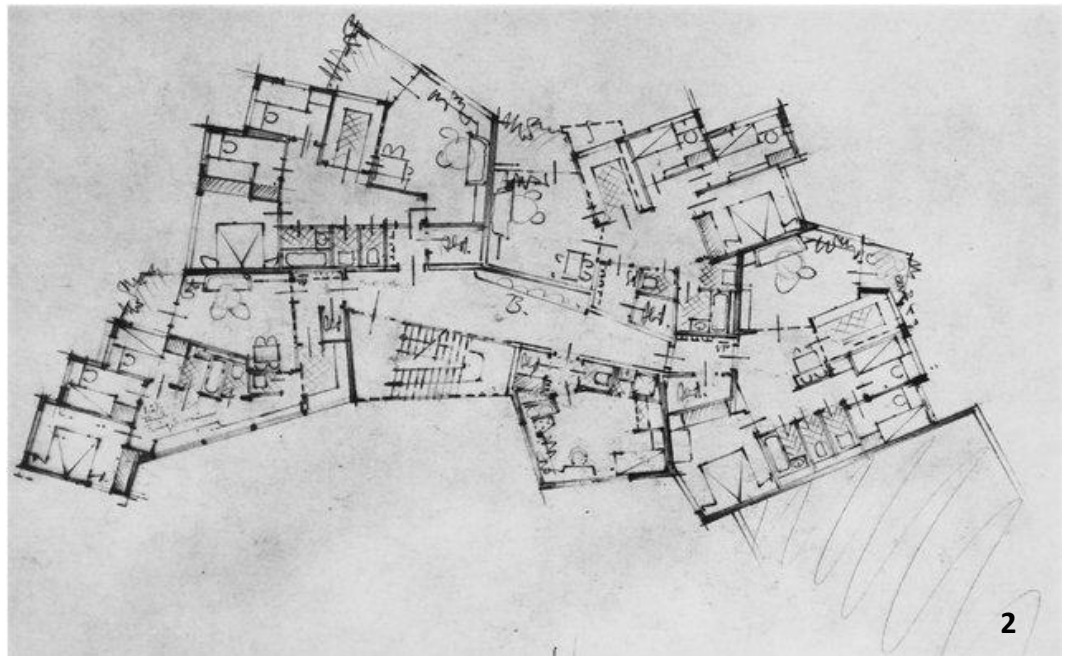
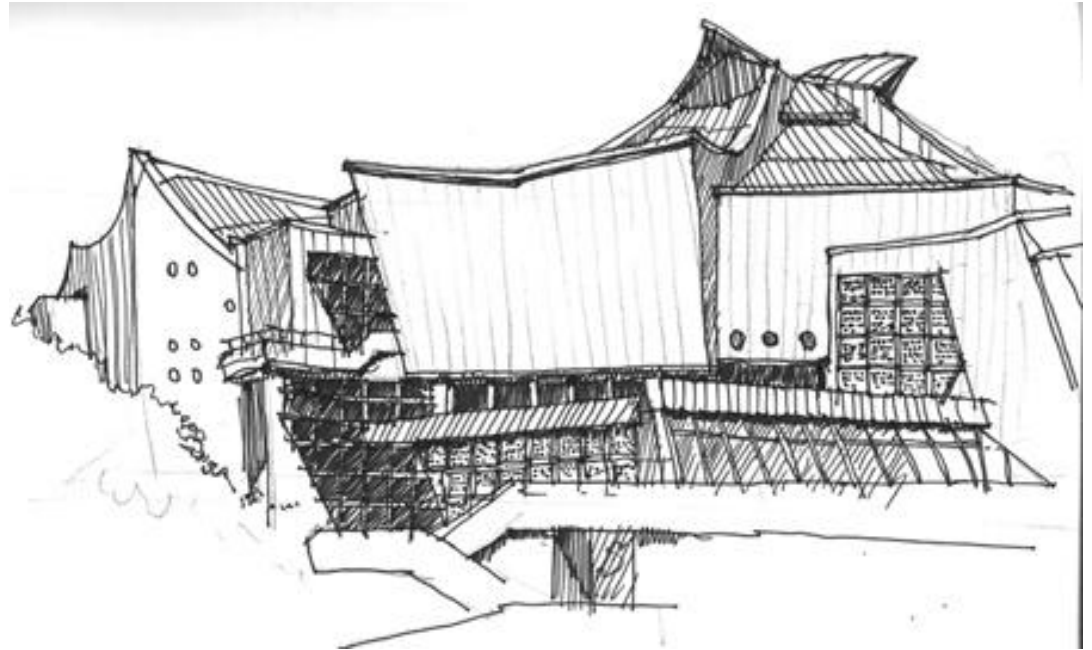
Σε μια συζήτησή του με φοιτητές, ο Hans Scharoun (αρχιτέκτονας της περίφημης Berliner Philharmonie, 1960) ρωτήθηκε να εξηγήσει πώς, μέσα από ποια συνθετική διεργασία, προχώρησε στη σύλληψη της όψης του κτιρίου. Και απάντησε: «Well, does it have one?» («Μα καλά, έχει όψη;»)

.....

Βέβαια, η Φιλαρμονική του Βερολίνου, <https://visuallexicon.wordpress.com/2017/10/04/berlin-philharmonic-hans-scharoun/>, δεν είναι ένα συνηθισμένο κτίριο.

.....

Ωστόσο, αξίζει τον κόπο να δείτε και κτίρια κατοικίας του Hans Scharoun, επίσης ασυνήθιστα, κυρίως ως προς την απελευθέρωση των κατόψεων από την κυριαρχία της ορθής γωνίας. https://www.researchgate.net/publication/319890990_Hans_Scharoun%27s_%27Dwelling_Cells%27_and_the_autonomy_of_architecture



Παρακάτω εξιστορείται –με τρόπο σχηματικό– μια κανονική/συμβατική σειρά βημάτων εξέλιξης της συνθετικής επεξεργασίας –ή αλλιώς, επίλυσης– ενός αρχιτεκτονικού θέματος. Ελπίζω ότι στην πορεία θα εκτιμηθεί ποιος είναι **ο βαθμός συμβολής καθενός από τα βήματα αυτά στην «παραγωγή της όψης»**.

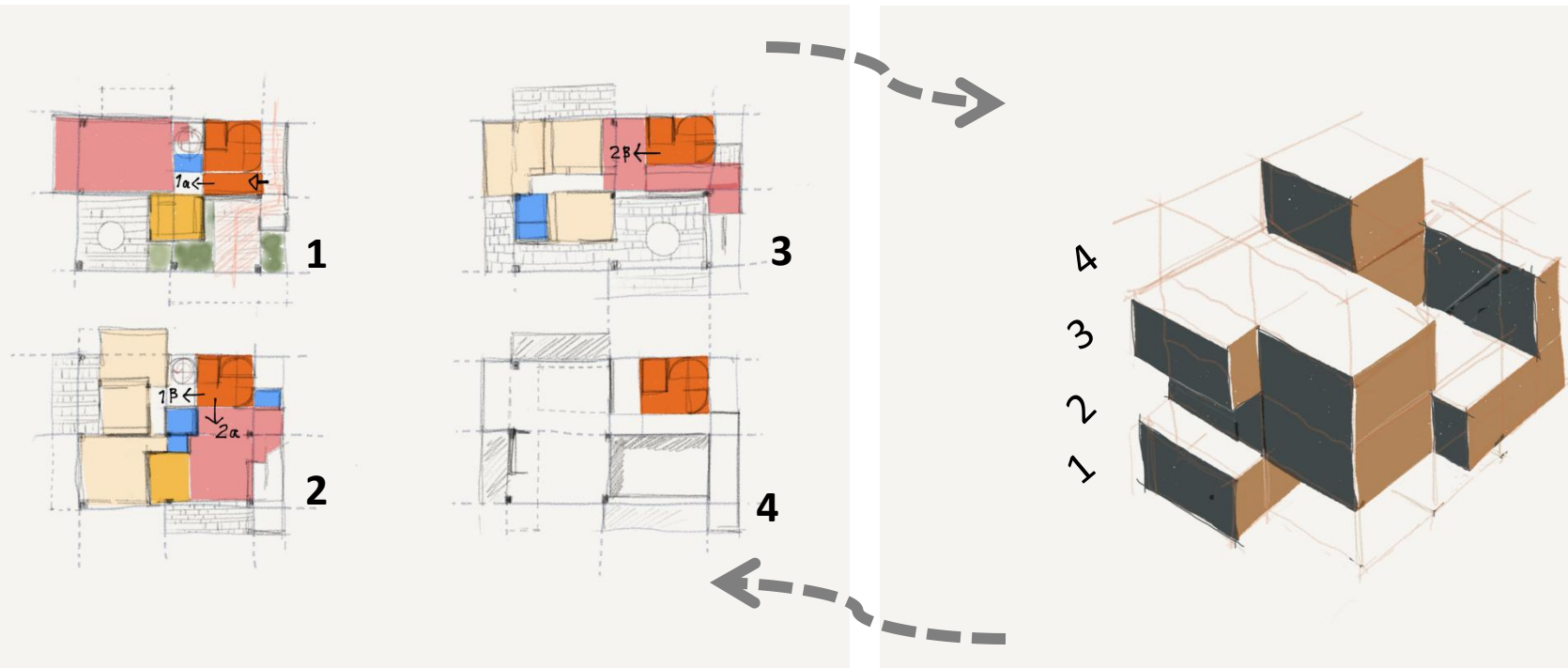
Η σειρά των βημάτων στην εξέλιξη της συνθετικής επεξεργασίας είναι ενδεικτική, δηλαδή μπορεί να διαφοροποιείται ανάλογα με την περίπτωση (του θέματος) και την ιδιοσυγκρασία (του αρχιτέκτονα). Εν τούτοις, παρατηρούνται κάποιες αναπόφευκτες ομοιότητες ή παραλληλίες με τα βήματα της συμβατικής εξέλιξης της αντίστοιχης κατασκευής, κατά την διαδικασία υλοποίησης του έργου.

Για την εικονογράφηση της εξιστόρησης, χρησιμοποιώ, ως «ιχνηλάτη», μια **υποθετική (φανταστική) διπλοκατοικία**, πλαισιωμένα από **υπαρκτά κτίρια** ως παραδείγματα.

ΚΑΤΟΨΕΙΣ – ΤΟΜΕΣ – ΣΤΕΡΕΟΜΕΤΡΙΑ

Κατόψεις της υποθετικής διπλοκατοικίας

«Ογκοπλαστικό» της υποθετικής διπλοκατοικίας

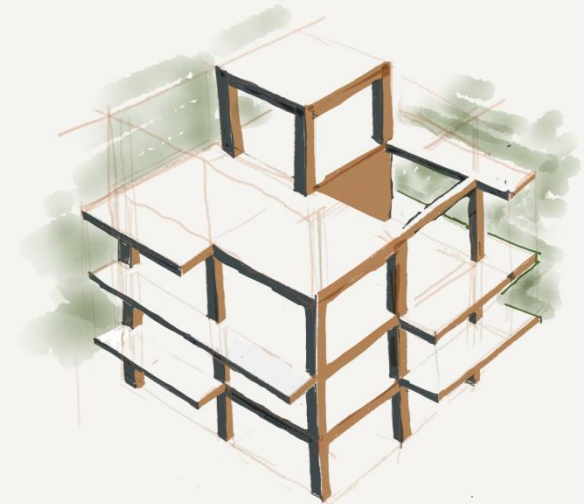
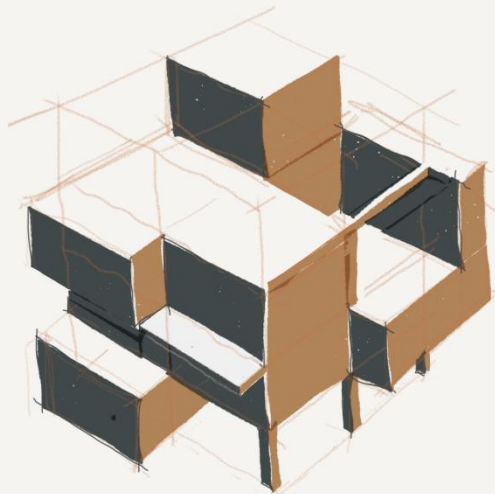


Πρώτα απ' όλα, από τις Κατόψεις και τις Τομές, οδηγούμαστε σε επιλογές που καθορίζουν τη Στερεομετρική Διάρθρωση, τις βασικές σχέσεις όπου εμπλέκονται οι Φόρμες, οι Όγκοι, τα Φωτεινά και τα Σκιερά μέρη. (Ή και αντιστρόφως...)

ΣΚΕΛΕΤΟΣ: ΚΟΛΟΝΕΣ–ΤΟΙΧΕΙΑ–ΔΟΚΑΡΙΑ–ΠΛΑΚΕΣ–ΠΡΟΒΟΛΟΙ

Ταυτοχρόνως (ή αμέσως μετά),
«στερεώνουμε» τις παραπάνω επιλογές.
Ο Σκελετός ή Φέρων Οργανισμός (Φ.Ο.) ή Φορέας είναι –συνήθως– ένα σύμπλεγμα

από στοιχεία που φέρουν (κουβαλάνε
φορτία και υφίστανται καταπονήσεις)
όπως Κολόνες, Τοιχεία, Δοκάρια, Πλάκες,
Πρόβολοι.



Όπως ακριβώς ο σκελετός (τα κόκαλα) –παρότι καλυμμένος– επιδρά καθοριστικά στην εξωτερική εμφάνιση των ανθρώπινων σωμάτων, έτσι και στα κτίρια

ο Φ.Ο. επηρεάζει άμεσα τη συγκρότηση της αρχιτεκτονικής μορφής.

Ή, αλλιώς, της όψης, ή –ακριβέστερα– των αναρίθμητων όψεων που το κτίριο μπορεί να αποκαλύψει στα μάτια του παρατηρητή, ανάλογα με τη θέση που αυτός κάθε φορά μπορεί να παίρνει, είτε μακριά είτε κοντά, είτε γύρω, είτε μέσα (βλ. και αμέσως παρακάτω).

Γι' αυτόν ακριβώς το λόγο, ένας σωστά οργανωμένος Φ.Ο., εύστοχα και οικονομικά κατανομημένος στον χώρο, είναι όχι μόνο σύμμαχος μιας καλής αρχιτεκτονικής μορφής αλλά κάτι παραπάνω:

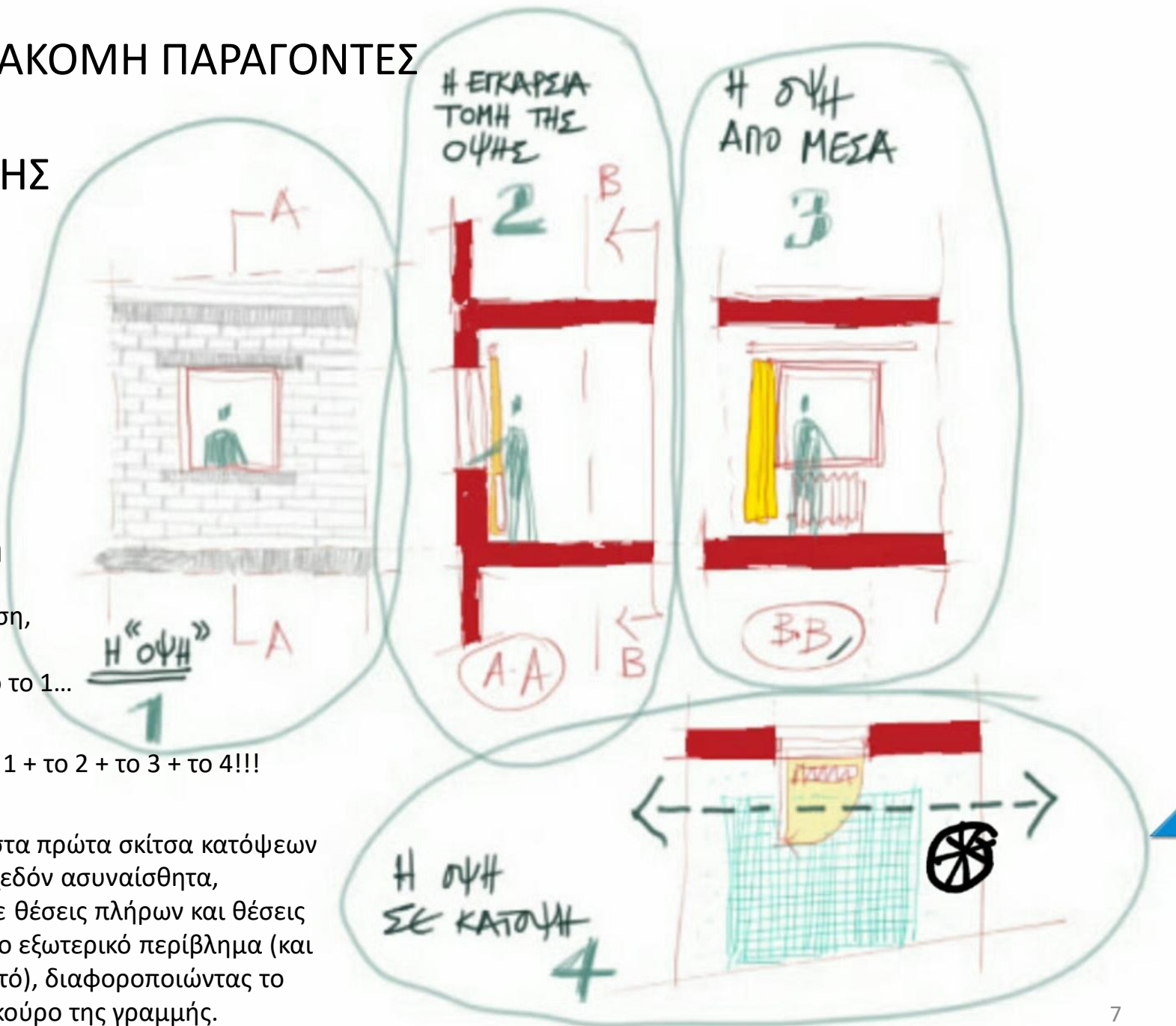
Είναι μια από τις γενεσιουργές αιτίες της.

ΜΕΡΙΚΟΙ ΑΚΟΜΗ ΠΑΡΑΓΟΝΤΕΣ ΓΕΝΕΣΗΣ ΜΙΑΣ ΟΨΗΣ

Αντίθετα με τη
συνηθισμένη
πρώτη εντύπωση,
η όψη
ΔΕΝ είναι μόνο το 1...

Είναι ΜΑΖΙ το 1 + το 2 + το 3 + το 4!!!

Εξάλλου, ήδη στα πρώτα σκίτσα κατόψεων
(και τομών), σχεδόν ασυναίσθητα,
υποδεικνύουμε θέσεις πλήρων και θέσεις
ανοιγμάτων στο εξωτερικό περίβλημα (και
όχι μόνο σε αυτό), διαφοροποιώντας το
πάχος και το σκούρο της γραμμής.



ΣΤΟΙΧΕΙΑ ΠΛΗΡΩΣΗΣ: ΤΟΙΧΟΙ–ΔΙΑΤΡΗΤΑ ΔΙΑΦΡΑΓΜΑΤΑ (ΚΛΟΣΤΡΑ)– ΣΤΗΘΑΙΑ–ΚΙΓΚΛΙΔΩΜΑΤΑ–ΠΕΡΣΙΔΕΣ–ΣΚΕΛΕΤΟΙ ΓΙΑ ΤΕΝΤΕΣ/ΠΕΡΓΚΟΛΕΣ



Αυτό είναι ένα βήμα στην εξιστόρησή μας που θυμίζει το «μετέωρο βήμα του πελαργού»...

<http://www.gfc.gr/el/%CF%84%CE%B1%CE%B9%CE%BD%CE%AF%CE%B5%CF%82/%CF%84%CE%B1%CE%B9%CE%BD%CE%AF%CE%B5%CF%82-%CE%B1%CE%BB%CF%86%CE%B1%CE%B2%CE%B7%CF%84%CE%B9%CE%BA%CE%AC/movie/alphabetically/%CF%84%CE%BF-%CE%BC%CE%B5%CF%84%CE%B5%CF%89%CF%81%CE%BF-%CE%B2%CE%B7%CE%BC%CE%B1-%CF%84%CE%BF%CF%85-%CF%80%CE%B5%CE%BB%CE%B1%CF%81%CE%B3%CE%BF%CF%85.html>



ΣΤΟΙΧΕΙΑ ΠΛΗΡΩΣΗΣ: ΤΟΙΧΟΙ–ΔΙΑΤΡΗΤΑ ΔΙΑΦΡΑΓΜΑΤΑ (ΚΛΟΣΤΡΑ)– ΣΤΗΘΑΙΑ–ΚΙΓΚΛΙΔΩΜΑΤΑ–ΠΕΡΣΙΔΕΣ–ΣΚΕΛΕΤΟΙ ΓΙΑ ΤΕΝΤΕΣ/ΠΕΡΓΚΟΛΕΣ

Με αρχιτεκτονικούς όρους,
εδώ προκύπτει ένα
ενδιαφέρον δίλημμα, με
οικουμενική και διαχρονική
σπουδαιότητα.

Το δίλημμα προσλαμβάνει
δύο εκδοχές.

ΕΚΔΟΧΗ Α:

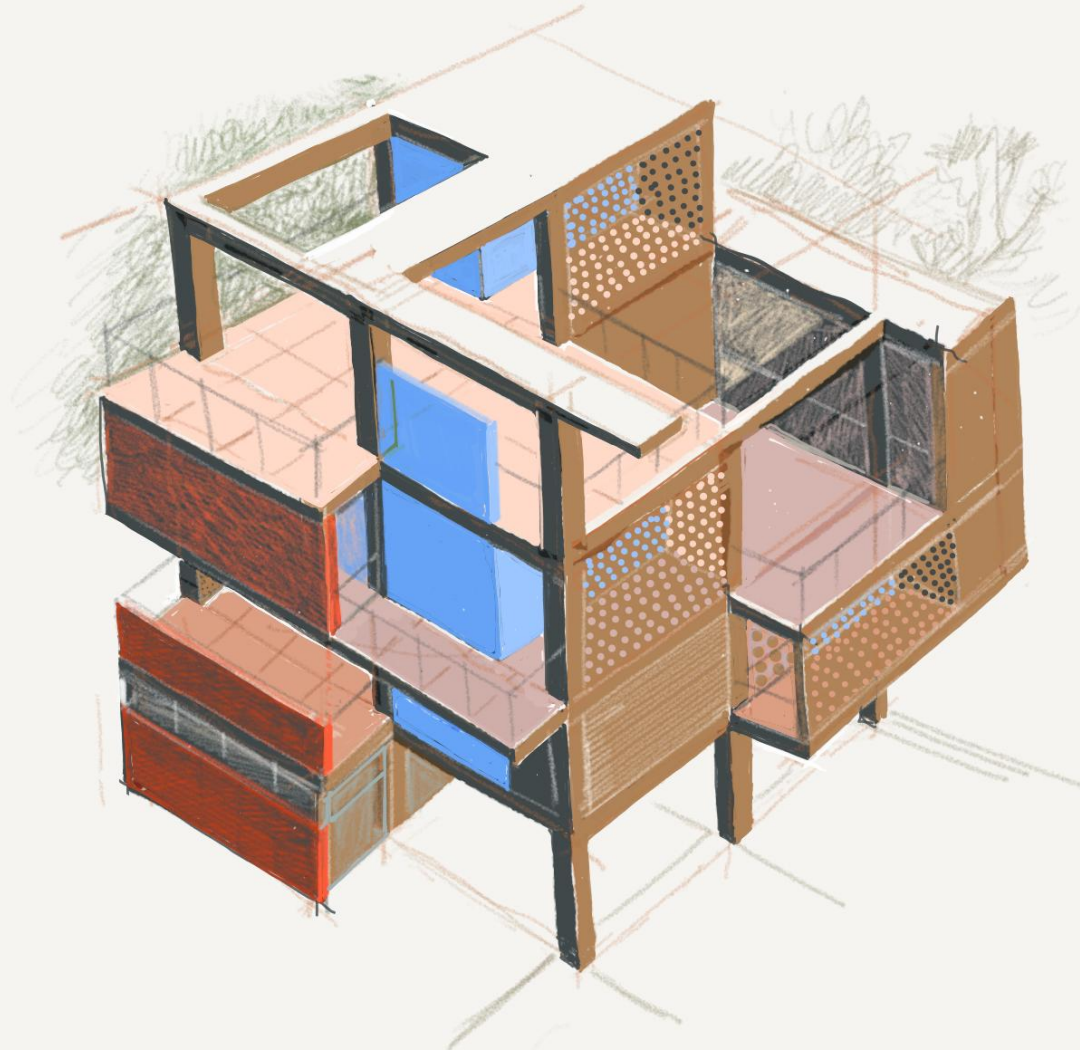
Τόσο τα στοιχεία του Φ.Ο.
όσο και τα στοιχεία
πλήρωσης αναλαμβάνουν
και δηλώνουν διακριτούς
εκφραστικούς ρόλους στην
οργάνωση της όψης.

ΕΚΔΟΧΗ Β:

Οι δύο αυτές «οικογένειες»,
συνενώνονται σε μεγάλο
βαθμό, αναλαμβάνοντας
κοινό και ενιαίο
εκφραστικό ρόλο ως προς
την οργάνωση της όψης.



ΕΚΔΟΧΗ A 1



Ακολουθούν παραδείγματα της εκδοχής Α. Εδώ, η «υποθετική» διπλοκατοικία. Εμφανή υποστυλώματα, δοκάρια, πλάκες. Τα στοιχεία πλήρωσης διατηρούν την αυτοτέλειά τους, (οικεία θέση, σχήμα, χρώμα, υλικό και χαρακτήρας/υφή).

ΕΚΔΟΧΗ Α 2

Υποστυλώματα, δοκάρια, ανόψεις πλακών/προβόλων και στηθαίο από άβαφο εμφανές μπετόν.

Πληρώσεις από (κυρίως) εμφανές τούβλο, εμφανή λιθοδομή και (δευτερευόντως) σοβαντισμένους τοίχους, σε χρώμα λευκό, με εντοπισμένες χρωματικές νύξεις θαλασσιού, κόκκινου, ώχρας.

Τα τρία προαναφερθέντα «εμφανή» υλικά (μπετόν, τούβλο, πέτρα) αποδίδουν –στο μεγαλύτερο μέρος του κτιρίου– το αντίστοιχο φυσικό χρώμα και την ανάλογη υφή, μαρτυρίες της διαδικασίας κατασκευής/ εγκατάστασης/ συναρμολόγησής τους.



Ο Φ.Ο. μοιράζει την όψη σε τμήματα που συν-«πληρώνονται» (γεμίζουν) άλλοτε με υαλοστάσιο, άλλοτε με περσίδες, άλλοτε με ωχρό και αδρό εμφανή τσιμεντόλιθο. Σε δύο περιπτώσεις, δέχονται τα χαρακτηριστικά προεξέχοντα τριγωνικά πρίσματα.

ΕΚΔΟΧΗ Α 3



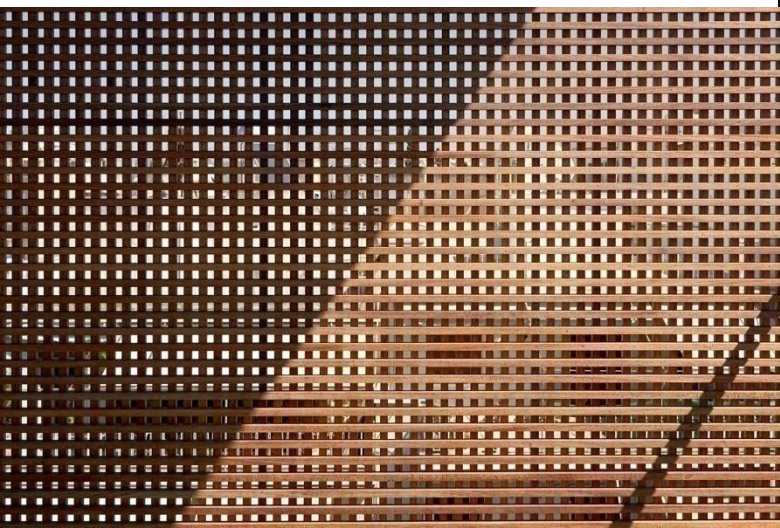
ΕΚΔΟΧΗ Α 4

Κολόνες, πλάκες, στηθαίο και διαφράγματα από εμφανές, άβαφο μπετόν.

Τοίχοι, ποδιές από πλινθοδομή, σοβαντισμένη και βαμμένη λευκή.

Κυλινδρικό περίβλημα κλιμακοστασίου από μπετόν, σοβαντισμένο και βαμμένο μπλε.

Αντί για τέντες ή άλλο σύστημα σκίασης, τελάρα με σταυρωτά πηχάκια σύρονται επί μεταλλικού σκελετού μιας «δεύτερης όψης», έξω από την περασιά των κιγκλιδωμάτων-πλεγμάτων των εξωστών.



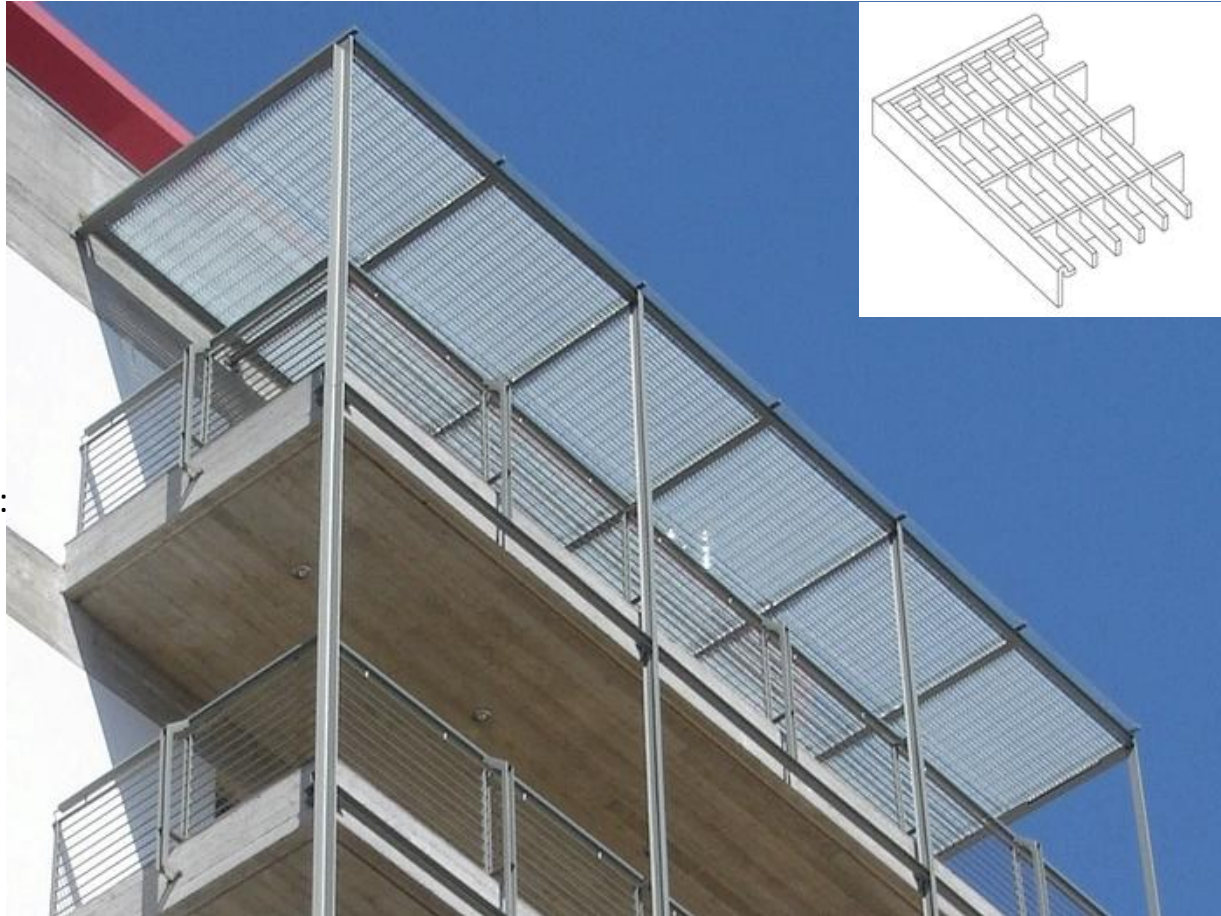
ΕΚΔΟΧΗ A 5

Μεταλλική «δεύτερη όψη». Ο σκελετός της αποτελείται από διατομές T, U και Γ.

Χρησιμοποιεί για την στήριξη των κιγκλιδωμάτων, των τεντών και της διάφανης, ημι-σκιεράς και αδιάβροχης στέγασης του τελευταίου εξώστη.

Αυτή αποτελείται από δύο στρώσεις: Ηλεκτροπρεσσαριστές σχάρες ASCO και, από πάνω τους, τζάμι αρμέ.

Ο συνδυασμός ηλιοπροστασίας, σκιερότητας και διαφάνειας μεταβάλλεται συνεχώς, ανάλογα με τη θέση του ήλιου και αυτήν του παρατηρητή, χωρίς ποτέ να αποτυγχάνει η ελαφριά αυτή οροφή στην εκπλήρωση του ρόλου της.



ΕΚΔΟΧΗ Α 6

Στην επίσημη ιστοσελίδα του
Περίπτερου Le Corbusier
στη Ζυρίχη:

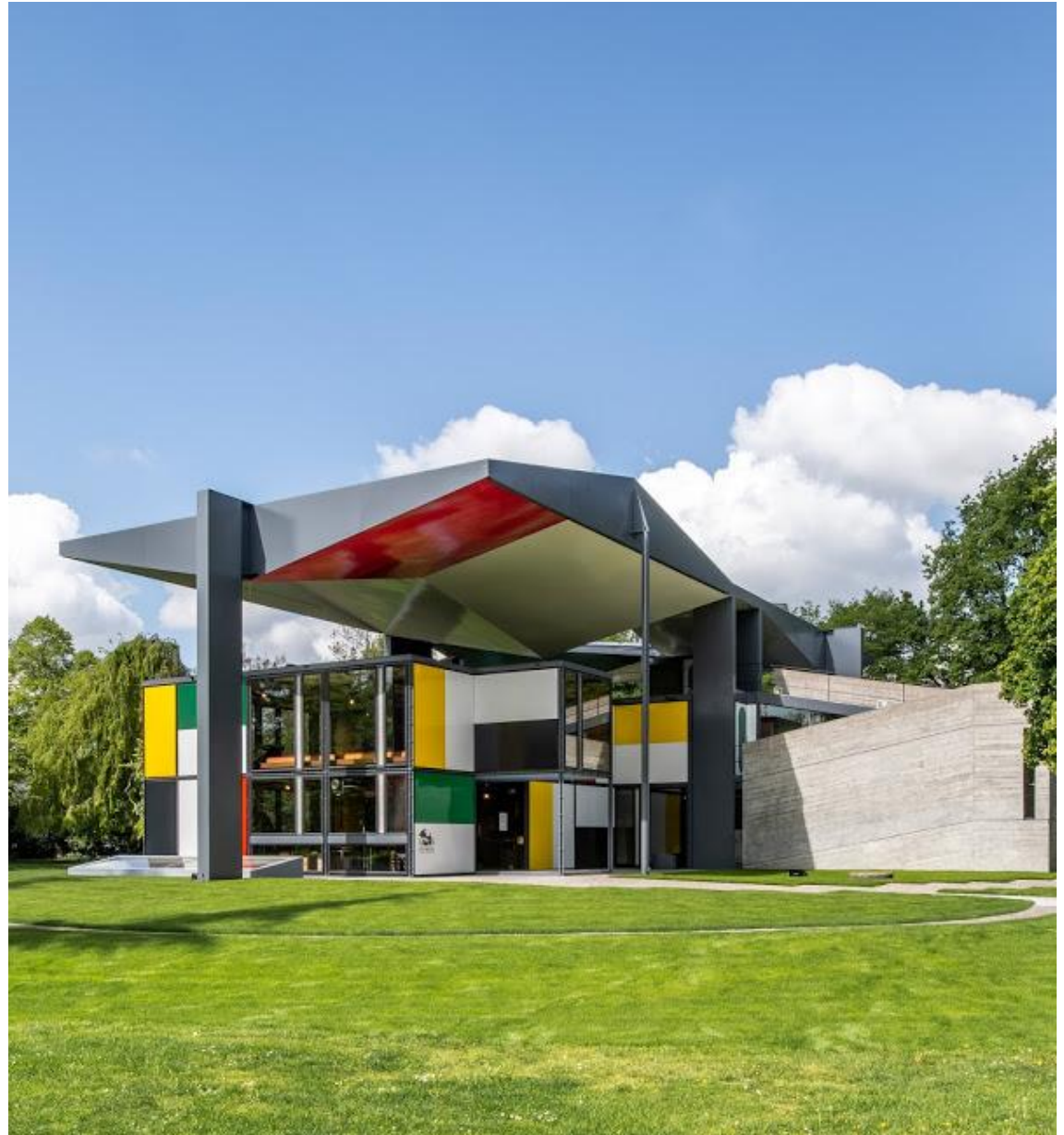
<https://pavillon-le-corbusier.ch/en/information/>

ΑΞΙΖΕΙ ΝΑ ΔΕΙΤΕ (μεταξύ άλλων):

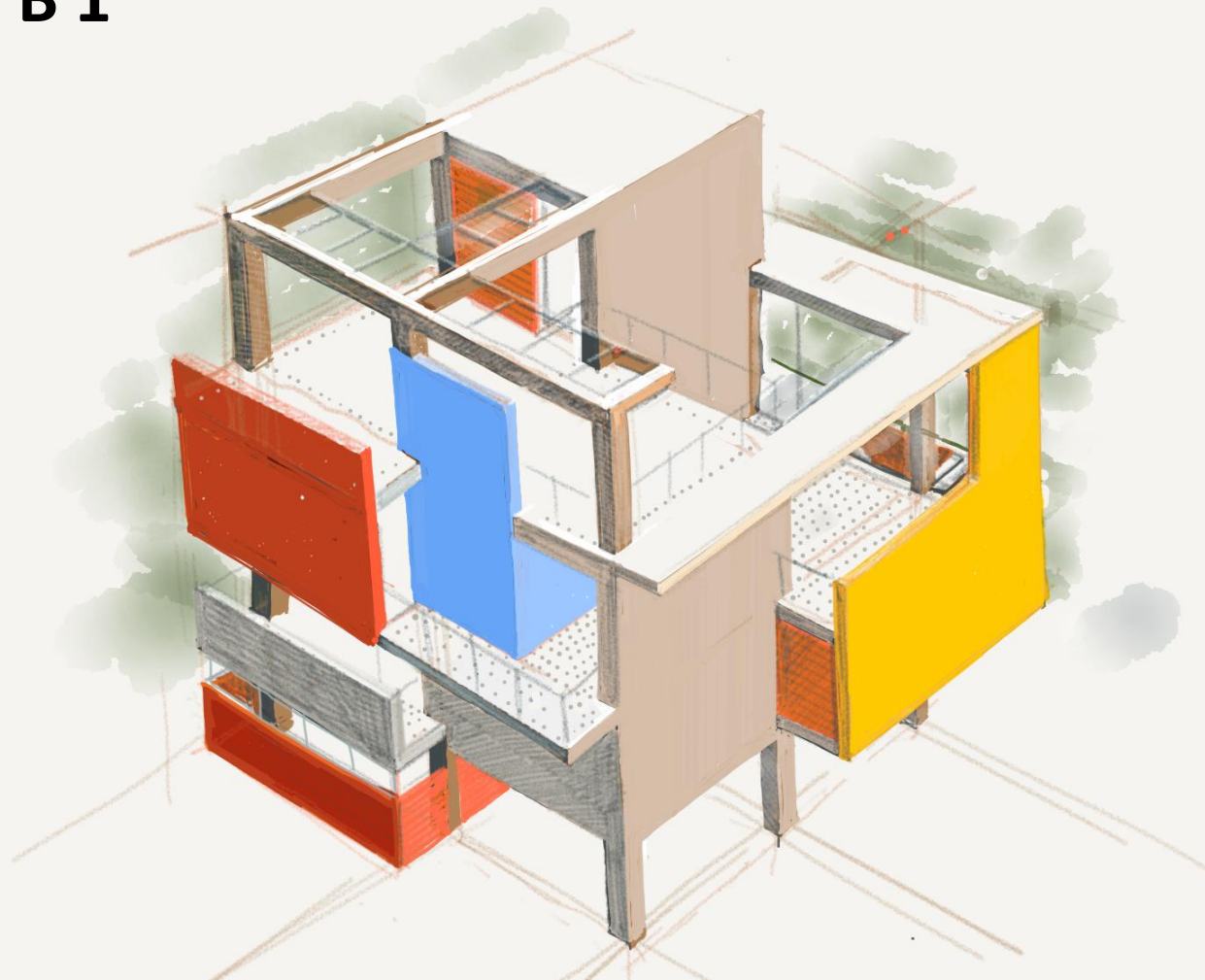
Α) Το εισαγωγικό ολιγόλεπτο βίντεο
«trailer».

Β) Στο κεφάλαιο «History», το
σπουδαίο βίντεο
(διάρκειας 28')
για την ιδέα,
τη δημιουργία,
την κατασκευή και
τη λειτουργία του
τελευταίου έργου
του L.C.

Γ) Σχέδια από τη μελέτη του έργου.



ΕΚΔΟΧΗ Β 1



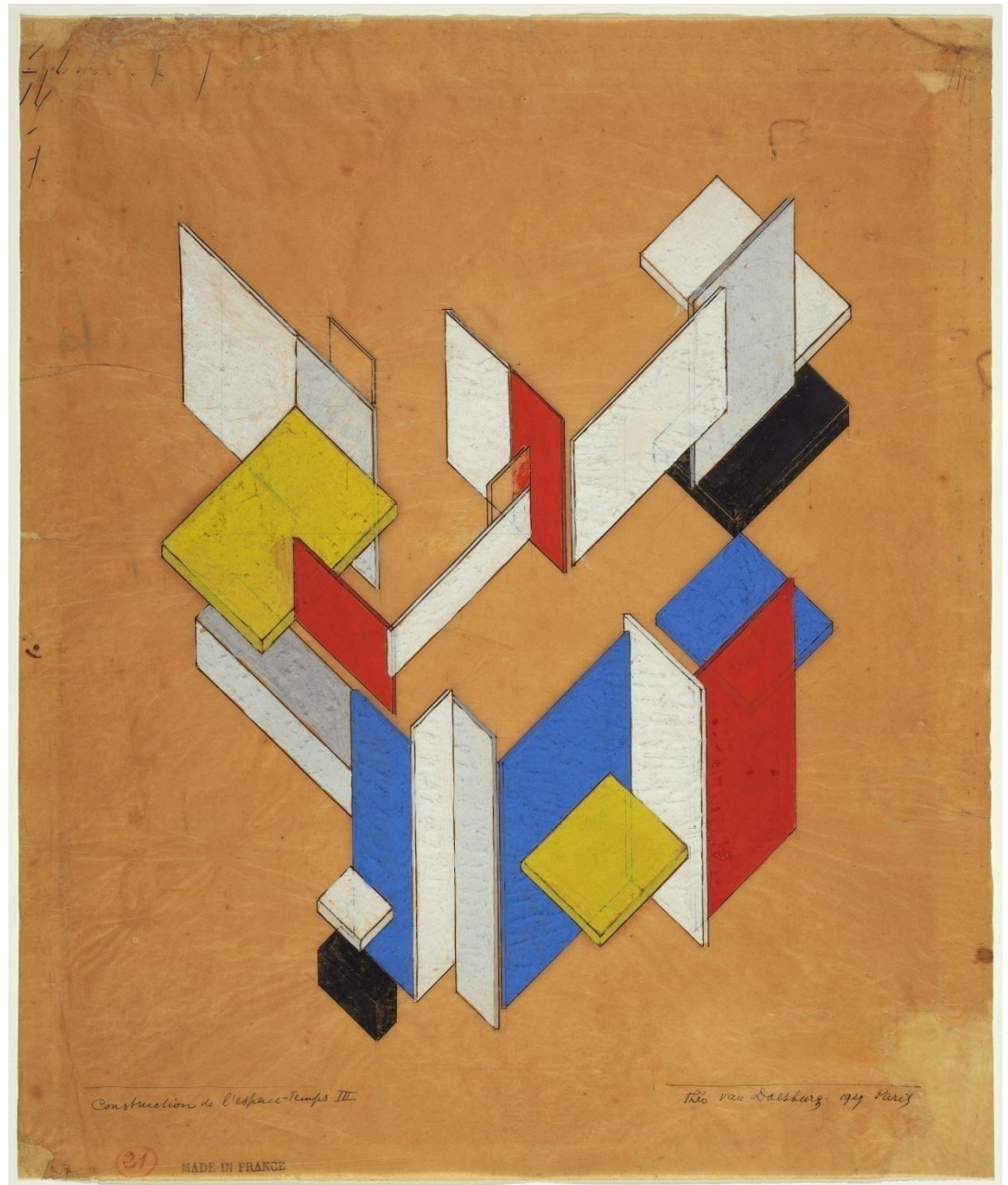
Ακολουθούν παραδείγματα της εκδοχής Β. Εδώ, πάλι η «υποθετική» διπλοκατοικία. Τώρα όμως, συγκεκριμένα στοιχεία του Φ.Ο. «συνασπίζονται» με συγκεκριμένα στοιχεία πλήρωσης. Στόχος, η ανάδειξη της θέσης και του σχήματος επιλεγμένων μερών του κτιρίου. Ο «συνασπισμός» συνεπικουρείται καθοριστικά από μικρο-οικοδομικές διατάξεις (υποχωρήσεις, προεξοχές) και χρωματισμούς. Έτσι, παράγονται διαρθρώσεις, επιμερισμοί, χαλαρές ή συνεκτικές συνδέσεις και, ακόμη παραπέρα ευανάγνωστες συνέχειες–διακοπές–διαχωρισμοί–μεταβάσεις από μέρος σε μέρος της σύνθεσης. Σχηματοποιώντας μπορούμε να πούμε ότι, σε αντιδιαστολή με την πιο δομική εκδοχή Α, η εκδοχή Β είναι περισσότερο πλαστική / εικαστική.

ΕΚΔΟΧΗ Β 2

«Νεοπλαστικιστική» σύνθεση
«Space-time construction #3», 1923

Γουατσε σε χαρτί

Theo van Doesburg, πρωτοπόρος του
De Stijl



ΕΚΔΟΧΗ Β 3

[Schröder House](#),

αρχιτέκτων

Gerrit Rietveld, 1924,
Ουτρέχτη, Ολλανδία,
Prins Hendriklaan 50.

Σπίτι-μηχανή, ορόσημο
του De Stijl.

Βίντεο διάρκειας 5' με
ξενάγηση στο εσωτερικό
του:

<https://www.youtube.com/watch?v=r0tvx6rA1os>

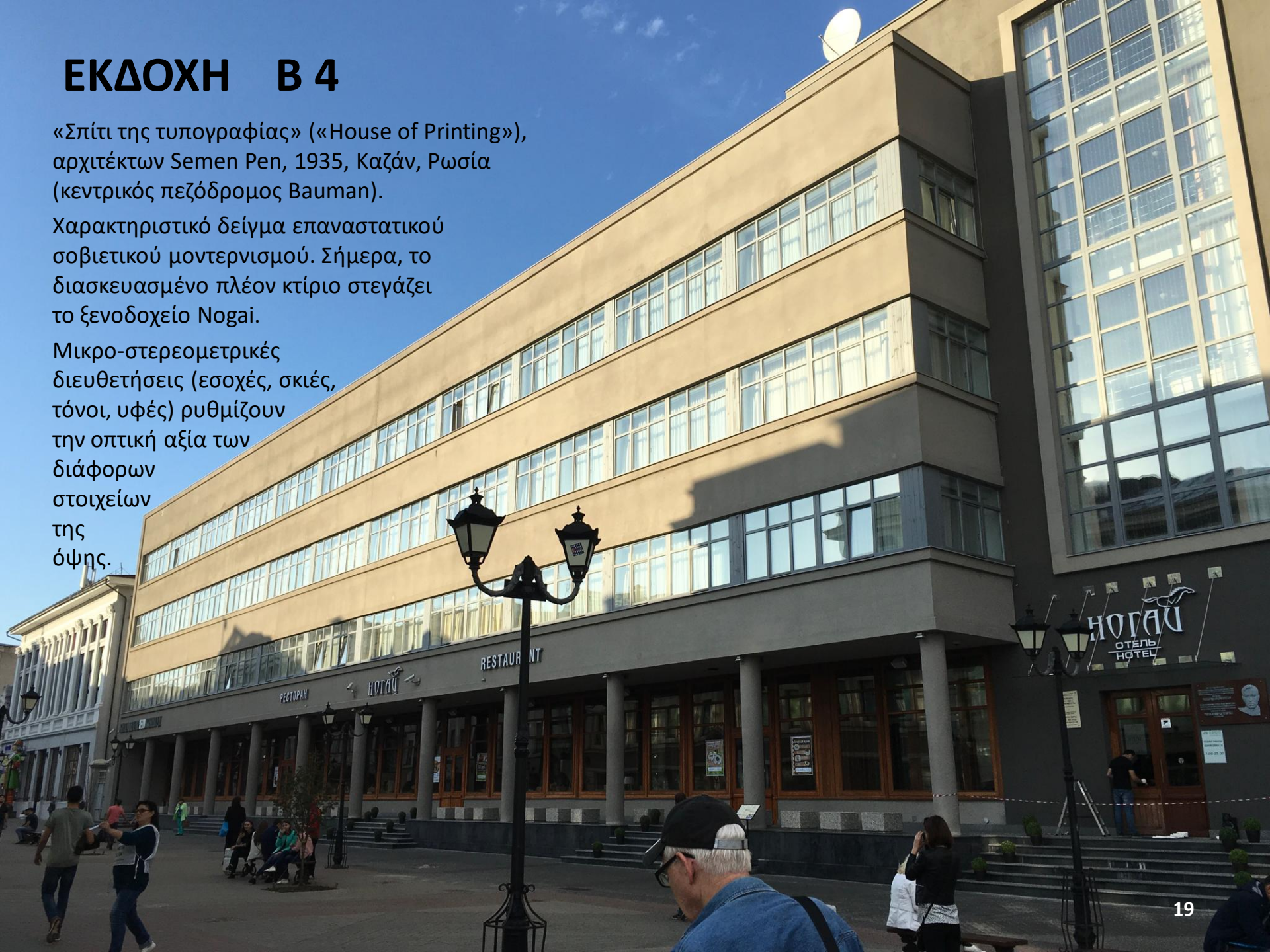


ΕΚΔΟΧΗ Β 4

«Σπίτι της τυπογραφίας» («House of Printing»),
αρχιτέκτων Semen Pen, 1935, Καζάν, Ρωσία
(κεντρικός πεζόδρομος Bauman).

Χαρακτηριστικό δείγμα επαναστατικού
σοβιετικού μοντερνισμού. Σήμερα, το
διασκευασμένο πλέον κτίριο στεγάζει
το ξενοδοχείο Nogai.

Μικρο-στερεομετρικές
διευθετήσεις (εσοχές, σκιές,
τόνοι, υφές) ρυθμίζουν
την οπτική αξία των
διάφορων
στοιχείων
της
όψης.



ΕΚΔΟΧΗ Β 5

Sonneveld House,
αρχιτέκτονες Leendert van der Vlugt,
Johannes Brinkman, 1932-33
Ρότερνταμ, Ολλανδία, Jongkindstraat
12, περιοχή «πάρκου των μουσείων».

Ολλανδικός φονξιοναλισμός, λευκοί
όγκοι και ανοίγματα, στην γραμμή της
villa Savoye.



ΕΚΔΟΧΗ B 6

Καλές αλλά ασύντακτες προθέσεις για ποικιλία εντυπώσεων, υλικών και χρωματισμών.

Αστοχίες και αβεβαιότητες στη διατύπωση των μεταξύ τους σχέσεων και αλληλουχιών.

Σχήματα, χρώματα, φόρμες, υλικά, αναζητούν σαφήνεια στα όριά τους, στις μεταβάσεις τους από το ένα στο άλλο, στα σταματήματά τους.



ΕΚΔΟΧΗ Β 7

Εδώ, τα «σταματήματα» (διακοπές και μεταβάσεις) ανάμεσα στην πορτοκαλί δίδεδη γωνία, το χοντροκόκκινο φόντο, την άσπρη οροφή (κάτω), καθώς και ανάμεσα στον άσπρο σοβά και τη λιθοδομή (πάνω), μοιάζουν να είναι πιο σίγουρα.



ΕΚΔΟΧΗ Β 8

Πάνω: Χοντροφτιαγμένη σπουδαστική μακέτα 1/200 από χαρτόνι ondulé, κατά την επεξεργασία θέματος παρόμοιου με αυτό του τίτλου του παρόντος. Παρουσιάζει την βασική στερεομετρική συγκρότηση ή προδιάθεση (βλ. και σελ. 4 πιο πάνω). Η προχειρότητα (της μακέτας) ενδεχομένως και να αδικεί (την προδιάθεση).

Ίσως και γι' αυτό να σχολιάσθηκε –διστακτικά πλην υπερασπιστικά– από συμφοιτητές «σαν tetris blocks».

Κάτω: Η ίδια μακέτα ύστερα από περίπου 5-10 λεπτά. Για τη μεταμόρφωση χρειάστηκαν:

3 χρώματα (κραγιόνια ή μαρκαδόροι), μπλε, κόκκινο, μαύρο.

2 χαρτιά A4.

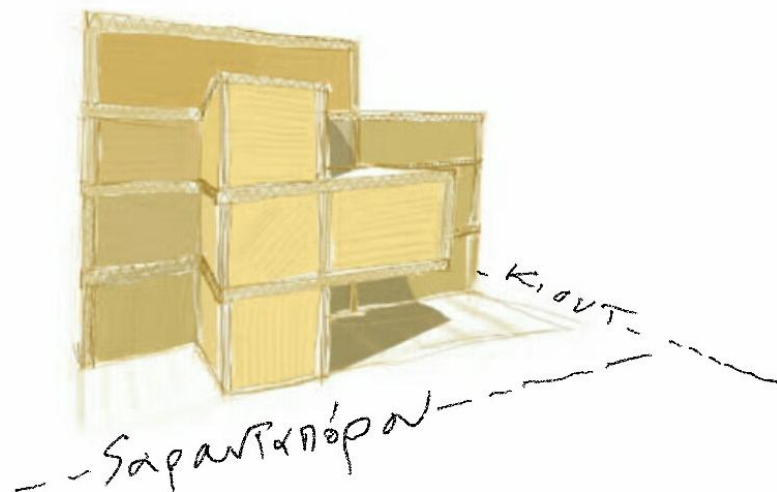
1 ψαλίδι.

Λίγη κόλλα.

Βάφτηκαν τα δύο A4 (το ένα κόκκινο, το άλλο μπλε). Σημαδεύτηκαν πρόχειρα πάνω στο «tetris». Κόπηκαν αναλόγως με το ψαλίδι. Κολλήθηκαν επάνω στο «tetris».

Με δύο-τρεις βέργες και λίγο συμπληρωματικό σκιστάρισμα επάνω στα χαρτιά, το χοντροκομμένο διστακτικό κουτάκι άρχισε να αποκτά «αυτοπεποίθηση» και χαρακτηρήρα προπλάσματος ενός κτιρίου, μορφή, όψεις.

Τα σκίτσα εδώ δεξιά μάλλον ωραιοποιούν το περιστατικό. Τυχόν φωτογραφίες από τη συγκεκριμένη επέμβαση θα το επιβεβαίωναν.



ΠΑΡΑΡΤΗΜΑ 1: Μερικές σημειώσεις για τις περσίδες

Τα περίφημα brise-soleil (ηλιοφράχτες) από μπeton του Le Corbusier, απαραίτητο και πρωταγωνιστικό στοιχείο συγκρότησης της μορφής πολλών κτιρίων του και κρίσιμο στοιχείο φιλτραρίσματος της σχέσης του μέσα με το έξω.

Δεξιά: Κτίριο Κοινοβουλίου, Chandigarh, Ινδία, 1951.

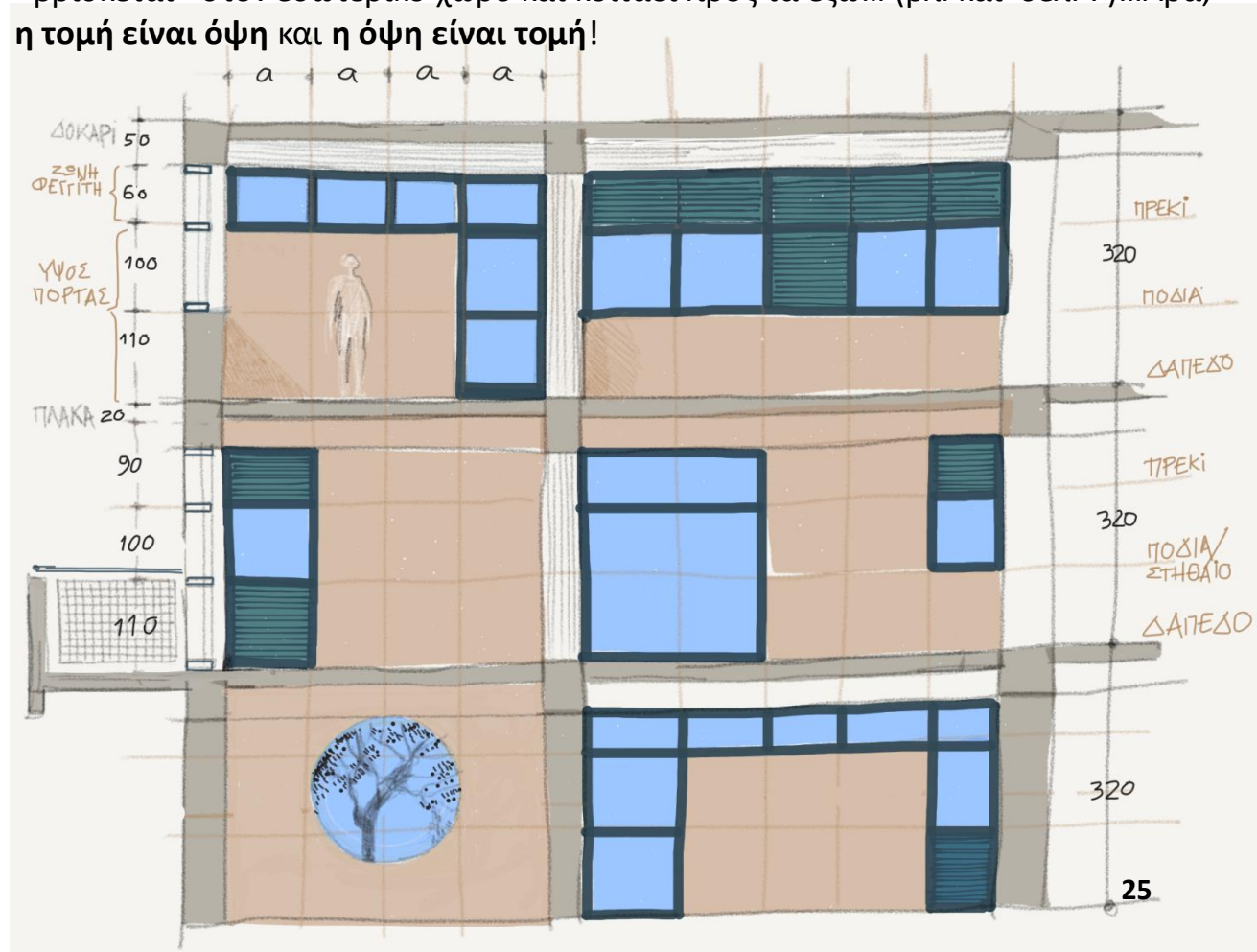
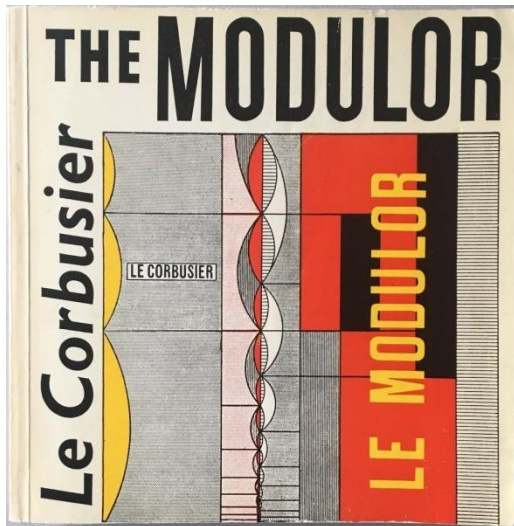
Κάτω: Σύμπλεγμα κτιρίων μεικτών χρήσεων στο Firminy Vert, κοντά στη Λυών, Γαλλία. Συνεργασία του LC με τον περίφημο Γιάννη Ξενάκη, 1953-1965.

<https://www.sites-le-corbusier.org/fr/Site-le-Cobusier>



ΠΑΡΑΡΤΗΜΑ 2: Μερικές σημειώσεις για την τακτοποίηση ανοιγμάτων

Δεξιά, ένα υπεραπλουστευμένο σύστημα ρύθμισης («modulor») των χαράξεων και των διαστάσεων των ανοιγμάτων, βασισμένο στις βασικές περασιές της ποδιάς του παραθύρου, του πρεκιού της πόρτας, του «πάτου» της κρέμασης των δοκαριών. Ακόμη, βασίζεται στην αξιοποίηση της «ζώνης του φεγγίτη», είτε για φωτισμό είτε για χρήση ελαφρών πετασμάτων, που υπάγονται στο κούφωμα και όχι στον «χτιστό» τοίχο (αντίστοιχα πετάσματα μπορούν να εμφανιστούν και σε άλλες θέσεις/ζώνες εκτός αυτής του φεγγίτη). Στόχος: Να απλουστευθούν τα σχήματα των τοιχοποιιών, πράγμα που ωφελεί το ρυθμό της όψης και εξυγιαίνει την κατασκευή. Σημείωση: Κατά τη σχεδίαση της φανταστικής αυτής όψης, ο σχεδιαστής «βρίσκεται» στον εσωτερικό χώρο και κοιτάει προς τα έξω... (βλ. και σελ. 7)...Άρα, η τομή είναι όψη και η όψη είναι τομή!



ΠΑΡΑΡΤΗΜΑ 3: Οι εκδοχές Α και Β από την άποψη της θερμομόνωσης

Στην εκδοχή Β:

Τοιχείο, κολόνες και δοκάρια φέρουν τη θερμομόνωση στην εξωτερική τους παρειά. Θα σοβαντιστούν, μαζί με τους τούβλινους τοίχους πλήρωσης και, όλα μαζί, φέροντα και φερόμενα στοιχεία, θα ομογενοποιηθούν σε μία ενιαία σοβαντισμένη επιφάνεια και υφή.



Στην εκδοχή Α:

Ο εμφανής Φ.Ο., κύριος οργανωτής της όψης φέρει τη θερμομόνωση στην εσωτερική του παρειά. Οι σοβαντισμένες επιφάνειες επιλέγονται με προσοχή, κατ' οικονομία, ώστε να αντιστοιχούν μόνο στα τοιχώματα πλήρωσης.



Στοιχεία/τοποθεσία κτιρίων των οποίων η ταυτότητα δεν έχει ήδη αναφερθεί

Σελίδα 8 (αριστερά): Άγνωστο

https://www.google.gr/maps/@37.9427594,23.7079407,3a,75y,118.72h,95.62t/data=!3m6!1e1!3m4!1st_G5EcDbY78xnQ3xS2gZlA!2e0!7i13312!8i6656

Σελίδα 8 (δεξιά): Άγνωστο

<https://www.google.gr/maps/@37.9404709,23.7054336,3a,60y,142.26h,106.11t/data=!3m6!1e1!3m4!1sTzelyuamy3HcjhUhw5XL6A!2e0!7i16384!8i8192>

Σελίδα 11: Κατοικία στην Άνοιξη, αρχιτέκτων Π. Κόκκορης

<https://www.google.gr/maps/@38.1258924,23.8580376,3a,66y,184.74h,78.52t/data=!3m6!1e1!3m4!1scZ11J1TNSqgjhY3HbSXcg!2e0!7i13312!8i6656>

Σελίδα 12: Δ.Ο.Υ. Αλεξανδρούπολης, αρχιτέκτων Π. Κόκκορης

<https://www.google.gr/maps/@40.8544548,25.8672574,3a,75y,75.2h,95.35t/data=!3m6!1e1!3m4!1sRKGBDv-ZiRh9UaDwfnkyw!2e0!7i13312!8i6656>

Σελίδα 13: Πολυκατοικία στο Παγκράτι, αρχιτέκτονες, Δ. Ησαΐας, Τ. Παπαϊωάννου

<https://www.google.gr/maps/@37.9678417,23.7444644,3a,87y,162.19h,114.8t/data=!3m6!1e1!3m4!1smJntTTvBMQ9UukrHExmKg!2e0!7i16384!8i8192>

Σελίδες 14 και 27 (δεξιά): Πολυκατοικία στο παλιό Φάληρο, αρχιτέκτων Π. Κόκκορης

<https://www.google.gr/maps/@37.9292878,23.692936,3a,60y,273.28h,122.01t/data=!3m6!1e1!3m4!1sOIL3HUPRzYGy-lDguWIZeQ!2e0!7i13312!8i6656>

Σελίδα 21: Άγνωστο

<https://www.google.gr/maps/@37.9397556,23.7056408,3a,75y,351.68h,101.11t/data=!3m6!1e1!3m4!1s-Syk268Y-zABwErPE1cPTQ!2e0!7i13312!8i6656>

Σελίδα 22: Πολυκατοικία στη Νέα Σμύρνη, αρχιτέκτων Π. Κόκκορης

<https://www.google.gr/maps/@37.9424919,23.7050699,3a,90y,267.77h,111.93t/data=!3m6!1e1!3m4!1sjKze0BbxhzJWXToulxPg!2e0!7i13312!8i6656>

Σελίδα 27 (αριστερά): Άγνωστο

<https://www.google.gr/maps/@37.7084046,24.0490103,3a,89.9y,107.32h,107.26t/data=!3m6!1e1!3m4!1so54N9lKEVC4lwhUcBdfeQ!2e0!7i13312!8i6656>

Οι φωτογραφίες των σελ. 8, 11, 12, 14, 18, 19, 20 (δεξιά), 21, 22 και 27 είναι του συγγραφέα.

Όλες οι υπόλοιπες είναι επιλογές του από το διαδίκτυο.

Τα σκίτσα των σελ. 4, 5, 7, 9, 10, 16, 23 και 25 είναι του συγγραφέα.