

14^η Συνάντηση ΣΤ' Κύκλου Σπουδών του Π.Μ.Σ.
στην «Κοινωνική Ψυχιατρική» 2019-2021

15/5/2021

Ζητήματα δικαιωμάτων ατόμων με ψυχικές διαταραχές (1)

Αγγελική Γιαντσελίδου,
Ψυχολόγος, MSc

Συνηγορία:

Βασική δράση και στρατηγική στην προαγωγή της ψυχικής υγείας (μηχανισμός διεκδίκησης δικαιωμάτων και υποστήριξης της αυτονομίας και της ενδυνάμωσης / διαχείριση ατομικών και συστημικών εμποδίων)

Άσκηση των δικαιωμάτων:

Πρακτική ενδυνάμωσης προς την αυτονομία των ατόμων με ψυχικές διαταραχές

Η διαδικασία ενδυνάμωσης ενισχύει την ικανότητα του ατόμου να μεταβολίζει τις δυσχέρειες, να τις επεξεργάζεται, ώστε να φτάνει σε μια νέα αντίληψη που τον καθιστά ικανότερο και ανθεκτικότερο

Ενδυνάμωση:

Θεμελιώδης παράμετρος για την αυτοδιαχείριση και την αυτοδιάθεση

Ωστόσο,

ο τομέας της ψυχικής υγείας αποτελεί καθημερινά
ένα πεδίο δοκιμασίας για τα ανθρώπινα δικαιώματα

Οι παραβιάσεις των δικαιωμάτων αφορούν μόνο στην αλληλεπίδραση με την κοινότητα;

Παραβιάσεις, παραλείψεις και κακές πρακτικές σημειώνονται τόσο στα πλαίσια φροντίδας και υποστήριξης των ατόμων με ψυχιατρικές διαταραχές, όσο και στην επαφή τους με το ευρύτερο περιβάλλον και την κοινότητα

Δυο λόγια για τις παραβιάσεις στις μονάδες ψυχικής υγείας

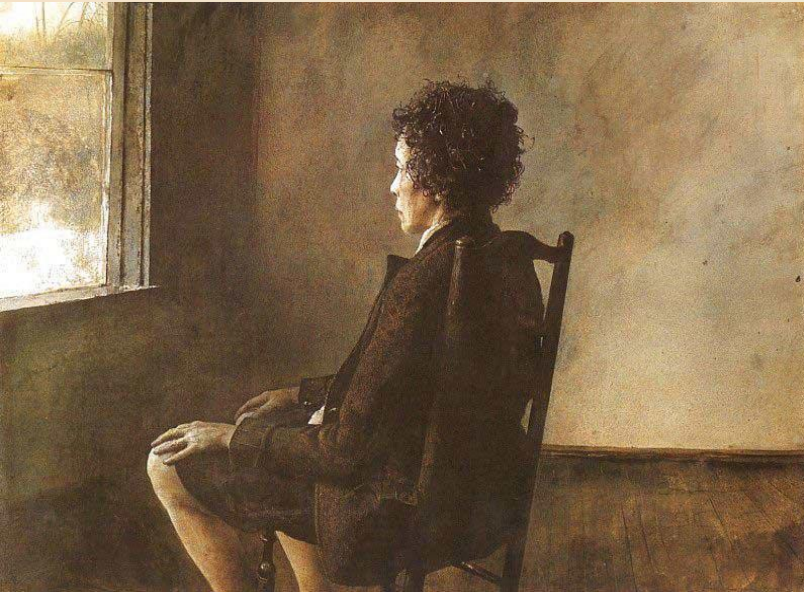
Κακές πρακτικές, παραλείψεις, αστοχίες σε σχέση με:

- Τη νομοθεσία
- Την τήρηση κανόνων δεοντολογίας
- Τις τεκμηριωμένα καλές πρακτικές
- Τις ανάγκες και προτεραιότητες των εξυπηρετούμενων, όπως εκφράζονται κατά τις τελευταίες δεκαετίες μέσα από τις διεκδικήσεις και τις διαπραγματεύσεις τους.

Στο πλαίσιο φροντίδας σημειώνονται πολλές και σοβαρές παραβιάσεις, που συχνά δεν γίνονται αντιληπτές, δεν εντοπίζονται και δεν καταγράφονται

Τι ζητούν οι λήπτες από τη φροντίδα τους;


Ανάγκες / επιθυμίες/ διεκδικήσεις



- Κάτι περισσότερο από περιστατικό και πέρα από τη διάγνωση
- Επικέντρωση στα δυνατά σημεία και τις εσωτερικές δυνάμεις
- Εκπαίδευση και ενδυνάμωση στη διαχείριση της διαταραχής
- Παροχή σύγχρονης πληροφόρησης για τις θεραπείες
- Ενδιαφέρον για τη συνολική υγεία και ανάγκες (σφαιρική κάλυψη των αναγκών)

- Συνεργατικότητα, ισότητα, διαπραγμάτευση στη θεραπεία και παραχώρηση αποφάσεων και ευθυνών
- Πληροφόρηση για τα δικαιώματα και υποστήριξη στη διεκδίκησή τους

Τα άτομα με σοβαρές ψυχικές διαταραχές
μπορούν να ζήσουν με τη διάγνωση και τα συμπτώματα της
διαταραχής τους, δεν μπορούν να ζήσουν όμως με τις συνέπειές της



διακρίσεις, στίγμα,
κοινωνικός αποκλεισμός,
περιθωριοποίηση,
έλλειψη σεβασμού,
καταπάτηση δικαιωμάτων

Τα δικαιώματα πρέπει να προστατεύονται και να εκπληρώνονται

Παραβιάζουμε, όταν καταπατούμε ή και όταν δεν προασπιζόμαστε;

Οι υπηρεσίες συχνά παρέχονται στον αντίποδα μιας κουλτούρας ενδυνάμωσης, ενίσχυσης και διάχυσης καλών πρακτικών συνηγορίας και αναβάθμισης της ποιότητας ζωής των ληπτών

- Απροθυμία εγκατάλειψης του παραδοσιακού μοντέλου φροντίδας και διαπραγματεύσεως ενός νέου μοντέλου μέσα από το μετασχηματισμό των σχέσεων εξουσίας
- Αποθάρρυνση των εξυπηρετούμενων από την ενημέρωση για τις νόμιμες διαδικασίες άσκησης των δικαιωμάτων τους

Πόσο συχνά απευθύνουμε αυτές τις ερωτήσεις:
Γνωρίζετε ποια είναι τα δικαιώματά σας;
Γνωρίζετε πού πρέπει να απευθυνθείτε σε περίπτωση παραβίασής τους;

ΔΙΚΑΙΩΜΑΤΑ ΣΤΗΝ ΚΑΘΗΜΕΡΙΝΗ ΑΛΛΗΛΕΠΙΔΡΑΣΗ ΜΕΣΑ ΣΤΑ ΠΛΑΙΣΙΑ ΦΡΟΝΤΙΔΑΣ

- ✓ Πρόσβαση σε πληροφορίες και πόρους
- ✓ Παροχή εξατομικευμένης φροντίδας και διαφορετικών προγραμμάτων θεραπείας και ψυχοκοινωνικής αποκατάστασης
- ✓ Συμμετοχή στην λήψη αποφάσεων και στη διαδικασία σχεδιασμού και εφαρμογής του θεραπευτικού προγράμματος
- ✓ Συμπερίληψη στον σχεδιασμό, στην αναθεώρηση, αξιολόγηση και επιθεώρηση των υπηρεσιών

Δυσκολίες στην καθημερινή πρακτική 1

Πού σημειώνονται οι περισσότερες παραβιάσεις στην αλληλεπίδραση με το περιβάλλον;

Συγγενικό περιβάλλον:

- ✓ Παρακράτηση συντάξεων, αντικρουόμενα συμφέροντα
- ✓ Συγκεχυμένοι ρόλοι σε περιπτώσεις δικαστικής συμπαράστασης με συμπαραστάτη συγγενή αλλά ανάθεση φροντίδας σε μονάδα ψυχικής υγείας
- ✓ Μη τήρηση των δεσμεύσεων που απορρέουν από τη δικαστική συμπαράσταση αλλά και δικαστική συμπαράσταση χωρίς αντίστοιχη αναγκαιότητα



Δυσκολίες στην καθημερινή πρακτική 2

Πρόσβαση και εξυπηρέτηση σε υπηρεσίες

- ✓ Υπηρεσίες υγείας
 - παραμέληση της σωματικής φροντίδας
 - άνιση μεταχείριση στη λήψη φροντίδας
 - κακές πρακτικές
- ✓ Άλλες υπηρεσίες
 - Ειδική αναφορά στις τραπεζικές συναλλαγές

Συχνά στην καθημερινή πρακτική η δικαιοπρακτική ικανότητα συνδέεται με το γεγονός της αναπηρίας και όχι με την πραγματική ικανότητα λήψης αποφάσεων



Κοινά χαρακτηριστικά στην πλειονότητα των παραβιάσεων

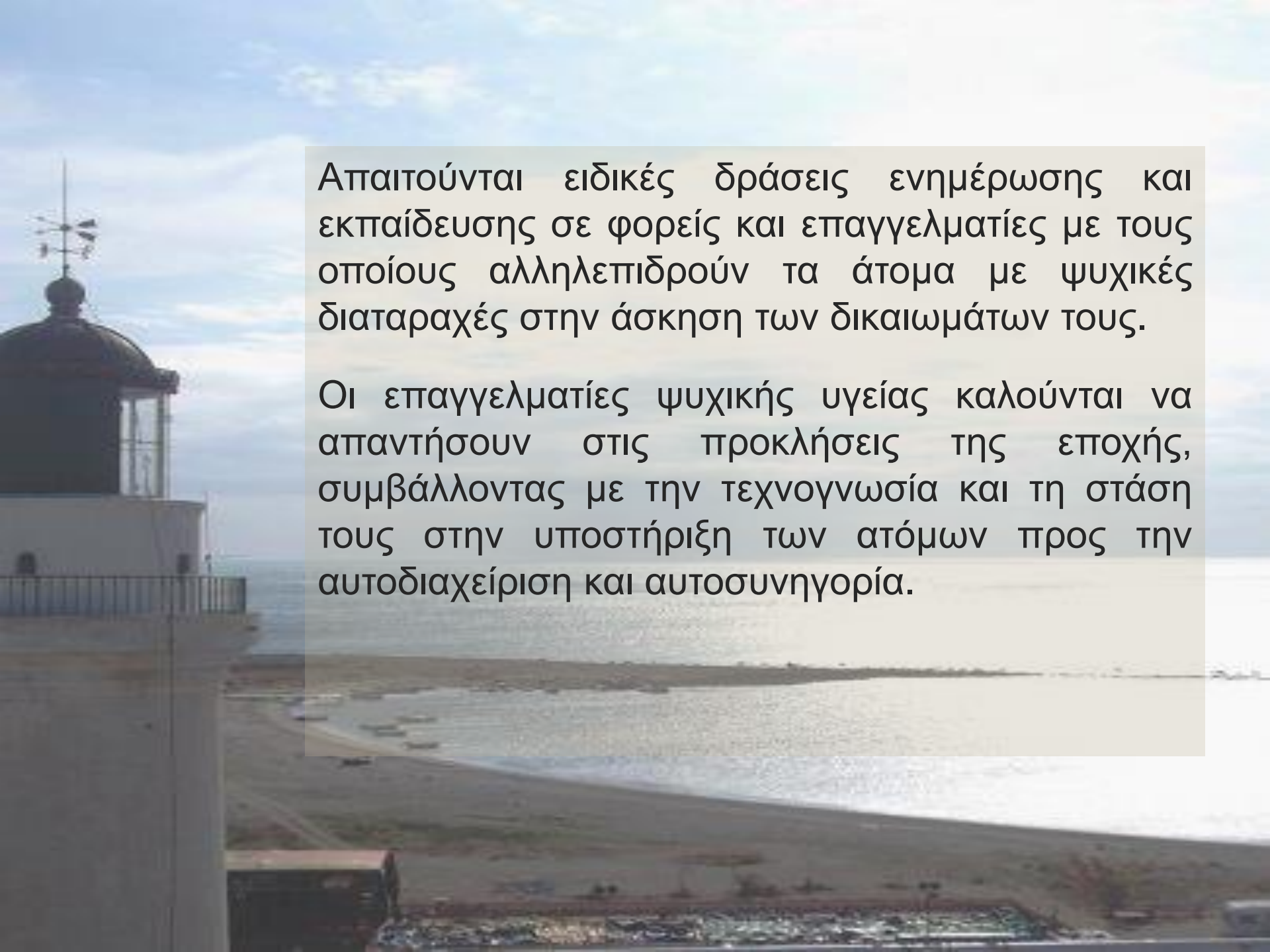
- ✓ η στάση απέναντι στην ικανότητα δικαιοπραξίας ως εξαίρεση και όχι ως κανόνα
- ✓ η αδυναμία αντίληψης των δυνατοτήτων των ατόμων πέρα από το δίπολο «ικανότητα - ανικανότητα»
- ✓ η ευθύγραμμη απόδοση της συμπεριφοράς στην ψυχοπαθολογία και τις ιδιαιτερότητες της νόσου
- ✓ οι αντιλήψεις για τον ψυχικά ασθενή (ευάλωτος, αδύναμος, δεν διεκδικεί) και οι προκαταλήψεις (απρόβλεπτη συμπεριφορά, επικινδυνότητα)
- ✓ η ερμηνεία του νομικού πλαισίου που διέπει τις Μονάδες Ψυχικής Υγείας
- ✓ οι πολιτικές στην ψυχική υγεία (αποσπασματικότητα, ασυνέχεια, ασάφεια, συστημικά κενά)
- ✓ οι προσωπικές στάσεις των αποδεκτών/ διαχειριστών των αιτημάτων

Πού βρισκόμαστε σήμερα;

Ζητήματα που συνδέονται με την αναστολή προτεραιοτήτων της Ψυχιατρικής Μεταρρύθμισης, τις κακές πρακτικές, τη στάση απέναντι στη διαφορετικότητα δεν σχετίζονται μόνο με τη δεδομένη περίοδο κοινωνικής και οικονομικής κρίσης (και πρόσφατα πανδημικής κρίσης), αλλά έχουν επισημανθεί και σε παλαιότερες περιόδους

Όμως δεν μπορούν να παραβλεφθούν οι ιδιαίτερες συνθήκες την περίοδο που πλήττουν όλα τα ανθρώπινα δικαιώματα και κάνουν πιο ευάλωτους τους ήδη ευάλωτους

Ο συνδυασμός φτώχειας, ανεργίας, αποστέρησης και ψυχικής διαταραχής ίσως αυξάνει τις δυσκολίες και πλήττει ένα ολόκληρο σύστημα (λήπτες, οικογένειες, θεραπευτές, υπηρεσίες, κοινότητα)

A background image showing a lighthouse on a cliff overlooking the sea. The lighthouse has a dark, domed top with a weather vane. The sea is visible in the distance under a cloudy sky.

Απαιτούνται ειδικές δράσεις ενημέρωσης και εκπαίδευσης σε φορείς και επαγγελματίες με τους οποίους αλληλεπιδρούν τα άτομα με ψυχικές διαταραχές στην άσκηση των δικαιωμάτων τους.

Οι επαγγελματίες ψυχικής υγείας καλούνται να απαντήσουν στις προκλήσεις της εποχής, συμβάλλοντας με την τεχνογνωσία και τη στάση τους στην υποστήριξη των ατόμων προς την αυτοδιαχείριση και αυτοσυνηγορία.

Πρόσβαση σε πορίσματα/ εκθέσεις για παραβιάσεις δικαιωμάτων

Ειδική Επιτροπή Ελέγχου Προστασίας των Δικαιωμάτων των Ατόμων με Ψυχικές Διαταραχές
<https://www.moh.gov.gr/articles/citizen/dikaiwmata-lhptwn-yphresiwn-ygeias/eidikh-epitroph-elegxoy-prostasias-twn-dikaiwmatwn-twn-atomwn-me-psyxikes-diataraxes/>

Εκθέσεις / Πορίσματα

<https://www.moh.gov.gr/articles/citizen/dikaiwmata-lhptwn-yphresiwn-ygeias/eidikh-epitroph-elegxoy-prostasias-twn-dikaiwmatwn-twn-atomwn-me-psyxikes-diataraxes/5868-ektheseis-porismata>

Παράδειγμα Έκθεσης/ πορίσματος: «Απάντηση σχετικά με καταγγελία». Δημοσιεύτηκε: 19-10-2020

Θέμα: [ΠΡΟΫΠΟΘΕΣΕΙΣ ΚΑΙ ΔΙΑΔΙΚΑΣΙΑ ΓΙΑ ΤΗ ΘΕΣΗ ΑΤΟΜΟΥ ΣΕ ΚΑΘΕΣΤΩΣ ΔΙΚΑΣΤΙΚΗΣ ΣΥΜΠΑΡΑΣΤΑΣΗΣ.pdf](#)

Σύνδεση με ΣΔΑΑ (CRPD)-μέρος 2 παρουσίασης

Απόσπασμα:

... Πιο συγκεκριμένα, το άρθρο 12 της Σύμβασης για τα Δικαιώματα των Ατόμων με Αναπηρία του ΟΗΕ, που η Ελλάδα έχει επικυρώσει με νόμο και αποτελεί εσωτερικό μας δίκαιο αυξημένης τυπικής ισχύος (Ν. 4074/2012), ορίζει ρητά ότι τα άτομα με αναπηρία πρέπει να απολαμβάνουν την ικανότητα για δικαιοπραξία σε ίση βάση με τους άλλους, σε όλες τις δραστηριότητες της ζωής τους και ότι από μόνη της η αναπηρία δεν δικαιολογεί τη στέρηση της ικανότητας τους να λαμβάνουν αποφάσεις ή να συμμετέχουν στη λήψη συλλογικών αποφάσεων. Ιδιαίτερα τα άτομα με αναπηρία που αντιμετωπίζουν εμπόδια έχουν το δικαίωμα να λαμβάνουν κατάλληλη υποστήριξη, ώστε να μπορούν να ασκούν τα δικαιώματά τους (άρθρο 12 παρ 3, Ν. 4074/2012).

Συνεπώς δεν επιτρέπεται να τίθενται συλλήβδην και αδιακρίτως οι ψυχικά ασθενείς και νοητικά ή σωματικά ανάπηροι σε καθεστώς δικαστικής συμπαράστασης, είτε διαβιούν μόνοι ή με την οικογένειά τους είτε διαμένουν σε Μονάδες Ψυχοκοινωνικής Αποκατάστασης (Οικοτροφεία, Ξενώνες, Προστατευμένα Διαμερίσματα) ή ακόμη νοσηλεύονται σε ειδικά ή γενικά Νοσοκομεία και Ιδιωτικές Κλινικές. Εν προκειμένω, το κριτήριο δεν είναι απλά η διάγνωση, αλλά η λειτουργικότητα και ο βαθμός αυτονομίας του ατόμου που καθορίζει την αναγκαιότητα, το είδος και το βαθμό υποστήριξής του στις διάφορες πτυχές της ζωής του και στη διαχείριση της περιουσίας του από κάθε πηγή. ...

Πρόσβαση σε πορίσματα/ εκθέσεις για παραβιάσεις δικαιωμάτων

Γνωμοδότηση υπ' αριθμ. 77/2018 του Νομικού Συμβουλίου του Κράτους

- Παρουσιάζει ενδιαφέρον η ερμηνεία των σχετικών διατάξεων για την δικαστική συμπαράσταση
 - ✓ Δικαστική συμπαράσταση και Επιμέλεια δεν ταυτίζονται
 - ✓ Ακόμη και άτομα σε πλήρη στερητική δικαστική συμπαράσταση έχουν λόγο στις αποφάσεις και πρέπει να ενημερώνονται και να ρωτιούνται.

Ζητήματα δικαιωμάτων ατόμων με ψυχικές διαταραχές (2)

**Η Διεθνής Σύμβαση για τα Δικαιώματα
των Ατόμων με Αναπηρία**

Convention on the Rights of Persons with Disabilities (CRPD)

CRPD

- Πρώτη Συνθήκη και πλέον σύγχρονη συνθήκη για τα Ανθρώπινα Δικαιώματα του 21ου αιώνα
- Τέθηκε σε ισχύ το 2006
- Μέχρι το 2013, που έληγε το δικαίωμα υπογραφής των χωρών, την είχαν υπογράψει 155 χώρες.
- Η Ελλάδα την υπέγραψε το 2007 και έγινε νόμος το 2012
- Η Ελλάδα υπέγραψε και επικύρωσε και το προαιρετικό πρωτόκολλο.

<https://www.esamea.gr/about-us/welcome-note/86-legal-framework/symbasi/547-symbasi-oie-gia-ta-dikaiomata-ton-atomon-me-anapiria>

<https://www.un.org/development/desa/disabilities/convention-on-the-rights-of-persons-with-disabilities.html>

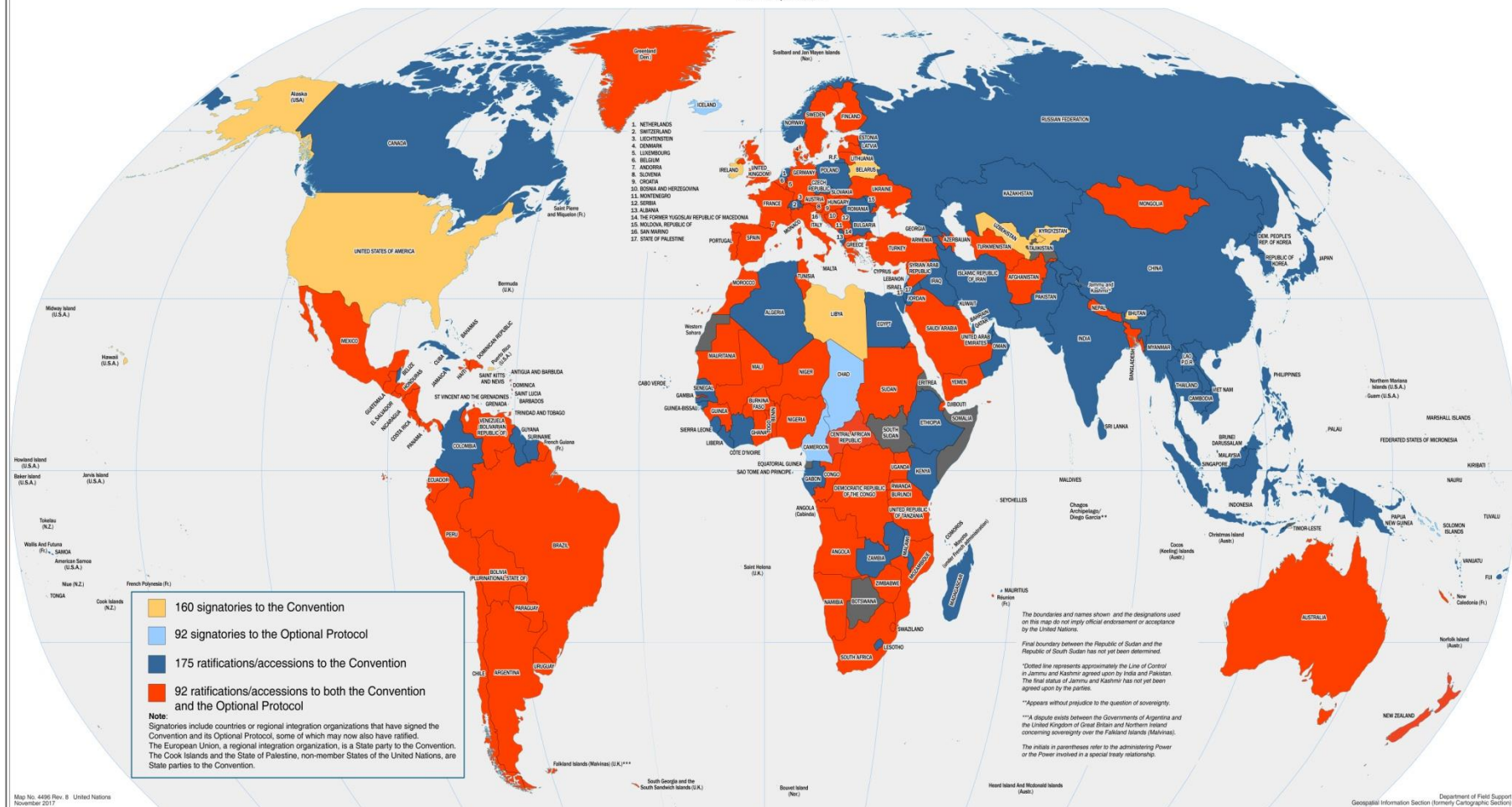
Ο χάρτης της Σύμβασης



CRPD and Optional Protocol Signatures and Ratifications

Not Signed
 Signed Convention
 Signed Convention & Protocol
 Ratified Convention
 Ratified Convention & Protocol

As of 19 September 2017



Ποια είναι η φιλοσοφία της;

- Εστιάζει στην άμεση και ενεργό συμμετοχή των ατόμων με αναπηρίες σε όλα τα θέματα - «τίποτα για εμάς, χωρίς εμάς»
- Απορρίπτει το μοντέλο της κοινωνικής πρόνοιας (το άτομο είναι αντικείμενο φιλανθρωπίας) και το ιατρικό μοντέλο (το άτομο είναι αντικείμενο ιατρικής περίθαλψης)
- Υιοθετεί το κοινωνικό μοντέλο, υποστηρίζοντας ότι οι διαφορές που απορρέουν από την αναπηρία, πρέπει να αναπληρώνονται με την παροχή κατάλληλων υποστηρικτικών συστημάτων, ώστε τα άτομα να μπορούν να απολαύσουν κάθε δικαίωμα.

Το άτομο δεν χρειάζεται να «θεραπευτεί» από την αναπηρία του, αντίθετα η κοινωνία χρειάζεται να προσαρμοστεί στις ανάγκες των ατόμων.

&

Οι κοινωνικές αδικίες προέρχονται από τις κοινωνικές δομές και οι άνθρωποι είναι «ανάπηροι», επειδή το κοινωνικό περιβάλλον δεν κατάφερε να προσαρμοστεί στις ανάγκες τους.

Τα χαρακτηριστικά της Σύμβασης

Αποτελείται από **50 άρθρα** στα οποία

- **δεν κατοχυρώνονται** νέα δικαιώματα
- **αναδιατυπώνονται** θεμελιώδη δικαιώματα υπό την οπτική της αναπηρίας
- **οριοθετείται** η μετάβαση από κοινωνίες οργανωμένες στη βάση των αναγκών συγκεκριμένων ομάδων σε κοινωνίες ανοιχτές σε όλους τους πολίτες

Η Σύμβαση καινοτομεί εισάγοντας:

την **Υποστηριζόμενη Λήψη Αποφάσεων** (αντί για **υποκατάστατη** λήψη αποφάσεων) και τη **Συνηγορία** για τη διεκδίκηση των δικαιωμάτων*

Το άτομο από αποδέκτης της φροντίδας

- γίνεται **κάτοχος δικαιωμάτων**,
- βρίσκεται στο **επίκεντρο** της λήψης αποφάσεων,
- **αποφασίζει** για θέματα που το αφορούν στο μέγιστο δυνατό βαθμό

* Η **υποκατάσταση** στα πεδία στα οποία δεν είναι αυτόνομο το άτομο αποτελεί τρόπο παρέμβασης στα παραδοσιακά συστήματα και στις έννομες τάξεις των κρατών

Συνηγορία

- Αντιμετωπίζει **συστημικά** και **ατομικά** εμπόδια που δυσχεραίνουν την άσκηση των δικαιωμάτων.
- Έχει διπλό ρόλο:
 - μηχανισμός διεκδίκησης δικαιωμάτων
 - μηχανισμός υποστήριξης αυτονομίας και ενδυνάμωσης



Υποστηριζόμενη λήψη αποφάσεων

Το άτομο βρίσκεται στο επίκεντρο της λήψης αποφάσεων και αποφασίζει για θέματα που το αφορούν στο μέγιστο δυνατό βαθμό



- **Μηχανισμός** για τη διεύρυνση της ικανότητας του ατόμου για τη λήψη αποφάσεων
- Το άτομο μπορεί να λαμβάνει αποφάσεις με τη βοήθεια άλλων
- Η διαδικασία **κατευθύνεται από το άτομο** και εμπλέκει άτομα που το σέβονται
- Διατηρείται η δικαιοπρακτική ικανότητα και αποφεύγεται η υποκατάσταση στη λήψη αποφάσεων

Στο πλαίσιο της CRPD προβλέπονται δύο κατηγορίες παρεμβάσεων:

Μηχανισμοί που αποσκοπούν στην **παροχή ατομικής υποστήριξης** στη διαδικασία λήψης αποφάσεων

Υποστήριξη από ομολόγους (Peer support)

- Πιστοποιημένοι υποστηρικτές, Μινεσότα, ΗΠΑ

Υποστήριξη από άτομα του περιβάλλοντος

- Ο θεσμός του επιμελητή – Γερμανία
- Ο θεσμός του φροντιστή - Σουηδία

Υποστήριξη από ανεξάρτητους παρόχους υπηρεσιών

- The Support- and Contact Person scheme - Δανία
- Σύλλογοι παροχής υποστήριξης/φροντίδας – Γερμανία
- Ο θεσμός του προσωπικού διαμεσολαβητή – Σουηδία

Υποστήριξη στην επικοινωνία με τις αστυνομικές αρχές

- Ανεξάρτητα τρίτα πρόσωπα - Αυστραλία

Νομικά εργαλεία που αποσκοπούν να διασφαλίσουν το σεβασμό της βούλησης του ατόμου μέσω **εκ των προτέρων σχεδιασμού ή συμφωνιών υποστήριξης**

- **Οδηγίες εκ των προτέρων** (Advance Directives), Μ. Βρετανία
- **Προσωπικές οδηγίες** (Personal Directives), Καναδάς
- **Ψυχιατρική Διαθήκη**, Γερμανία
- **Διαρκή πληρεξούσια**, Μ. Βρετανία
- **Συμφωνία υποστηριζόμενης λήψης αποφάσεων**
- **Διαταγές Συναπόφασης**, Καναδάς

Άρθρο 12

Το άρθρο 12 είναι ο «πυρήνας» της Σύμβασης

Η δομή του Άρθρου

- Ισότητα ενώπιον του νόμου (παρ. 1)
- Ίση ικανότητα για δικαιοπραξία (παρ. 2)
- Πρόσβαση σε υποστήριξη για την άσκηση της ικανότητας για δικαιοπραξία (παρ. 3)
- Εγγυήσεις (παρ. 4)
- Ίσα περιουσιακά δικαιώματα (παρ. 5)

Άρθρο 12 (1^ο μέρος)

1. Τα συμβαλλόμενα κράτη επαναβεβαιώνουν ότι τα άτομα με αναπηρίες έχουν οπουδήποτε το δικαίωμα αναγνώρισης της προσωπικότητάς τους στο νόμο.
2. Τα συμβαλλόμενα κράτη αναγνωρίζουν ότι τα άτομα με αναπηρίες απολαύουν την ικανότητα για δικαιοπραξία σε ίση βάση με τους άλλους, σε όλες τις πτυχές της ζωής.
3. Τα συμβαλλόμενα κράτη λαμβάνουν τα κατάλληλα μέτρα προκειμένου να παρέχουν πρόσβαση στα άτομα με αναπηρίες, σε σχέση με την υποστήριξη που μπορεί να χρειάζονται κατά την άσκηση της ικανότητάς τους για δικαιοπραξία.

Άρθρο 12 (2^ο μέρος)

4. Τα συμβαλλόμενα κράτη διασφαλίζουν ότι όλα τα μέτρα που αφορούν στην άσκηση της ικανότητας για δικαιοπραξία, προβλέπουν εγγυήσεις κατάλληλες και αποτελεσματικές, ώστε να αποτραπεί η κατάχρηση, σύμφωνα με το διεθνές δίκαιο ανθρωπίνων δικαιωμάτων.

Αυτές οι εγγυήσεις θα διασφαλίζουν ότι τα μέτρα σχετικά με την άσκηση της ικανότητας για δικαιοπραξία:

- ✓ σέβονται τα δικαιώματα, τη θέληση και τις προτιμήσεις του ατόμου,
- ✓ είναι απαλλαγμένα από σύγκρουση συμφερόντων και αδικαιολόγητες επιρροές,
- ✓ είναι ανάλογα και προσαρμοσμένα στις περιστάσεις του ατόμου,
- ✓ εφαρμόζονται για το συντομότερο δυνατό χρονικό διάστημα και
- ✓ υπόκεινται σε τακτικό έλεγχο από αρμόδια, ανεξάρτητη και αμερόληπτη αρχή ή από δικαστικό όργανο.

Οι εγγυήσεις είναι ανάλογες με το βαθμό κατά τον οποίο τα μέτρα αυτά έχουν επιπτώσεις στα δικαιώματα και τα συμφέροντα του ατόμου.

Άρθρο 12 (3^ο μέρος)

5. Τα συμβαλλόμενα κράτη σύμφωνα με τις διατάξεις του παρόντος άρθρου, λαμβάνουν όλα τα κατάλληλα και αποτελεσματικά μέτρα, προκειμένου να διασφαλίζουν το ίσο δικαίωμα των ατόμων με αναπηρίες
- ✓ να αποκτούν ή να κληρονομούν περιουσία,
 - ✓ να ελέγχουν τις οικονομικές υποθέσεις τους
 - ✓ να έχουν ίση πρόσβαση σε τραπεζικά δάνεια, υποθήκες και άλλες μορφές οικονομικής πίστης
 - ✓ να μην στερούνται αυθαίρετα την περιουσία τους.

Τι μας λέει το άρθρο 12;

Απορρίπτει την αντίληψη ότι τα άτομα με αναπηρίες μπορούν να στερούνται του δικαιώματος να ενεργούν και να αποφασίζουν, **στηριζόμενο σε 2 συνιστώσες:**

- ✓ **νομική προσωπικότητα** (υποκείμενο δικαιωμάτων και υποχρεώσεων)
- ✓ **δικαιοπρακτική ικανότητα** (ικανότητα άσκησης δικαιωμάτων και υποχρεώσεων)

Η δικαιοπρακτική ικανότητα αναγνωρίζεται χωρίς εξαίρεση λόγω αναπηρίας.

Παράλληλα αναγνωρίζεται ότι μπορεί να απαιτείται υποστήριξη για την άσκησή της και τη λήψη αποφάσεων

Υποστήριξη:

Υποστηριζόμενη λήψη αποφάσεων ανάλογα με τις ανάγκες του ατόμου

- ✓ ανίχνευση βούλησης
- ✓ ερμηνεία βούλησης
- ✓ διευκόλυνση έκφρασης και διατύπωσης βούλησης
- ✓ διευκόλυνση και υποστήριξη στην άσκησή της βούλησης

Γιατί είναι σημαντική η Σύμβαση;

- Είναι η πλέον σύγχρονη Σύμβαση ανθρωπίνων δικαιωμάτων και έχει γίνει δεκτή ως παγκόσμιο πρότυπο για τα ανθρώπινα δικαιώματα όλων των ατόμων με αναπηρίες.
- Κατοχυρώνει με νομικά δεσμευτικό τρόπο μια νέα αντίληψη της αναπηρίας.
- Εκφράζει «αλλαγή παραδείγματος» και τη μετάβαση από το ιατρικό μοντέλο προσέγγισης της αναπηρίας στο κοινωνικό μοντέλο.
- Συντάχθηκε με την ενεργή συμμετοχή οργανώσεων για την αναπηρία, συλλόγων οικογενειών και ληπτών και η συμπερίληψη των κινημάτων αποτυπώνεται στη φιλοσοφία, στις αρχές, στη «γλώσσα» της.
- Είναι η πρώτη Σύμβαση που ορίζει **μηχανισμούς υποστήριξης** για την παρακολούθηση της εφαρμογής της, **διαδικασίες** για έκφραση παραπόνων, δυσκολιών και καταγγελίες παραβιάσεων, καθώς και τη **διάσκεψη** των κρατών μελών για τη μελέτη ζητημάτων σε σχέση με την εφαρμογή της.*
- Επιφέρει 'ριζοσπαστικές' αλλαγές στις έννομες τάξεις και στον τρόπο αντίληψης και λειτουργίας των δημόσιων πολιτικών.

* Υποστήριξη για την εφαρμογή της Σύμβασης

- **Μηχανισμοί υποστήριξης** για την παρακολούθηση της εφαρμογής της στα κράτη μέλη
- **Διαδικασίες** σύμφωνα με τις οποίες οι ίδιοι οι πολίτες μπορούν να εκφράσουν τα παράπονα και τις δυσκολίες τους ή να καταγγείλουν σχετικές παραβιάσεις
- **Διάσκεψη** των κρατών μελών, με αρμοδιότητα τη μελέτη ζητημάτων σχετικά με την εφαρμογή της

Σε κάθε χώρα χρειάζεται να οριστούν οι παρακάτω μηχανισμοί

- **Σημείο αναφοράς** για την εφαρμογή της Σύμβασης, το οποίο μπορεί να βρίσκεται εντός του διοικητικού μηχανισμού αλλά σε υψηλό επίπεδο
- **Μηχανισμός Συντονισμού** για τη διευκόλυνση των δράσεων σε διαφορετικούς τομείς και διαφορετικά επίπεδα
- **Μηχανισμός παρακολούθησης** με ανεξαρτησία, για την τήρηση των υποχρεώσεων που προκύπτουν από τη Σύμβαση

Ο αντίλογος (1)

Η προβληματική γύρω από τη Σύμβαση αφορά κυρίως στα άρθρα:

- 5 ισότητα και μη διάκριση
- 10 δικαίωμα στη ζωή
- 12 ισότητα απέναντι στον νόμο
- 13 πρόσβαση στη δικαιοσύνη
- 14 δικαίωμα στην ελευθερία και την ασφάλεια του ατόμου
- 15 απαλλαγή από βασανιστήρια ή σκληρή, απάνθρωπη ή ταπεινωτική μεταχείριση ή τιμωρία,
- 16 απαλλαγή από την εκμετάλλευση, τη βία και την κακομεταχείριση και
- 17 προστασία της ακεραιότητας του ατόμου

Ο αντίλογος (2)

Τα παραπάνω άρθρα βρίσκονται σε συνάφεια με καίρια θέματα που άπτονται των δικαιωμάτων των ατόμων με ψυχικές διαταραχές

- δικαιοπρακτική ικανότητα
- δικαστική συμπαράσταση
- ακούσια νοσηλεία
- περιοριστικά μέτρα κατά τη νοσηλεία
- φύλαξη των ποινικά ακαταλόγιστων παραβατών
- πρόσβαση του ασθενή στον ιατρικό του φάκελο

Ο αντίλογος (3)

Η κριτική για τη σύμβαση επικεντρώνεται κυρίως στο άρθρο 12

- Οι ψυχικές διαταραχές **δεν μπορούν να συγκριθούν** με τις σωματικές (κινήματα χρηστών)
- Το κοινωνικό μοντέλο της αναπηρίας δεν είναι το ίδιο για την ψυχική υγεία καθώς **αποτυγχάνει**:
 - ✓ να λάβει υπόψη του θέματα που αφορούν την **προσωπικότητα ή τα συναισθήματα** και
 - ✓ να ενισχύσει τον ασθενή ώστε να καταφέρει να διεκδικήσει **«τη μοναδικότητα της εμπειρίας τους»**, που, όπως υποστηρίζεται, έχει μεγάλο νόημα για τον ίδιο
 - ✓ Ο ασθενής δεν προστατεύεται σε όλες τις περιπτώσεις

Ο αντίλογος (4)

- Η κύρια προβληματική πηγάζει από τη διατύπωση για την ισότητα απέναντι στον νόμο: **αναγνώριση νομικής προσωπικότητας, αναγνώριση δικαιοπρακτικής ικανότητας**
- Η ίδια η ύπαρξη μηχανισμών υποστήριξης αναιρεί τη νομική ικανότητα για όλους
- Δεν αποτέλεσε προϊόν ουσιαστικής διαπραγμάτευσης/ διαβούλευσης (λήφθηκε υπόψη ο λόγος μικρότερων ομάδων ακτιβιστών που δεν «ταυτίζονται» με τον «μέσο» ασθενή)
- Επιφέρει ριζική ανατροπή σε σχέση με τις υπάρχουσες νομοθεσίες (δικαιοπραξία, ακούσια νοσηλεία κλπ).
- Είναι μια πολύ προωθημένη σύμβαση, που στην πράξη είναι ανεφάρμοστη εξαιτίας **της διγλωσσίας** σε σχέση με:
 - ✓ τον νόμο (άλλο νομικό σύστημα εθνικό) και της διγλωσσίας
 - ✓ την κοινωνία (επίπεδο ωρίμανσης των κοινωνιών, της ετοιμότητας για εναλλακτικά πλαίσια)
 - ✓ την κλινική πρακτική

Η εφαρμογή της Σύμβασης στη χώρα μας (1)

Η **CRPD** είναι νομικά δεσμευτική για τα κράτη μέλη και υπερισχύει του εκάστοτε εθνικού νομοθετικού πλαισίου. Άρα αποτελεί πλέον νόμο του ελληνικού κράτους.

- Δεν είναι μια ιδεολογική διακήρυξη, προβλέπει μηχανισμούς εφαρμογής, παρακολούθησης και ελέγχου και συγκεκριμένη διαδικασία καταγγελιών.
- **Βασικά στοιχεία της φιλοσοφίας** της σύμβασης και της ευρωπαϊκής πολιτικής για την αναπηρία είναι:
 - ✓ **οι κατάλληλες προσαρμογές:** αξιοποιούμε όλους τους πιθανούς διαθέσιμους πόρους και παρέχουμε υποστήριξη, φροντίδα και συνηγορία ανάλογα με τις συγκεκριμένες ανάγκες
 - ✓ **η συνεργασία με το άτομο με αναπηρία** σε κάθε επίπεδο, σε αντίθεση με την έως τώρα αντιμετώπισή του ως παθητικού δέκτη φιλανθρωπίας.

Η εφαρμογή της Σύμβασης στη χώρα μας (2)

Η πυραμίδα της λήψης αποφάσεων στην ελληνική έννομη τάξη

Συνδυασμός στερητικής και επικουρικής δικαστικής συμπαράστασης

Μερική επικουρική δικαστική συμπαράσταση
Το άτομο συναποφασίζει με τον συμπαραστάτη
για συγκεκριμένα θέματα

Πλήρης επικουρική δικαστική συμπαράσταση
Το άτομο συναποφασίζει (όλα τα θέματα) με το συμπαραστάτη

Μερική στερητική δικαστική συμπαράσταση
Το άτομο δεν λαμβάνει αποφάσεις για συγκεκριμένα θέματα, αποφασίζει
αυτόνομα για τα υπόλοιπα

Πλήρης στερητική δικαστική συμπαράσταση
Το άτομο δεν μπορεί να λάβει αποφάσεις, υποκαθίσταται από τρίτο

Η εφαρμογή της Σύμβασης στη χώρα μας (3)

Υπάρχει Συμβατότητα μεταξύ Ελληνικού Νομικού Πλαισίου με τη Σύμβαση;

- Στην ελληνική νομοθεσία καταγράφονται οι περιπτώσεις στις οποίες για ορισμένα άτομα θεωρείται a priori ότι συντρέχει λόγος ανικανότητας ή περιορισμένης ικανότητας για δικαιопπραξίες.
- Οι περιπτώσεις αυτές περιλαμβάνουν ρητή αναφορά σε σωματική αναπηρία ή ψυχική διαταραχή. Το γεγονός αυτό φαίνεται ασύμβατο με τις διατάξεις του άρθρου 12, ενώ επιπλέον φαίνεται να αποτελεί άμεση διάκριση στη βάση της αναπηρίας.
- Η απόφαση λαμβάνεται από δικαστήριο, το οποίο αποφασίζει συχνά όχι τόσο για τη διαπίστωση της ικανότητας αλλά για τη διαπίστωση του βαθμού ανικανότητας (η δικαιопπρακτική ικανότητα συνδέεται με την αναπηρία - status approach και όχι με την πραγματική ικανότητα λήψης αποφάσεων - functionality approach).
- Οι δικαστικοί λειτουργοί δεν διαθέτουν ειδική υποστήριξη ή γνώσεις.
- Δεν λειτουργούν ή δυσλειτουργούν οι υποστηρικτικοί και ελεγκτικοί μηχανισμοί και οι εγγυήσεις δεν είναι ουσιαστικές αλλά παραμένουν διαδικαστικές.
- Η υπαγωγή σε συμπάρσταση στην πράξη αποτελεί «μόνιμη» κατάσταση.

Η εφαρμογή της Σύμβασης στη χώρα μας (4)

- Το ελληνικό θεσμικό πλαίσιο διέπεται από προστατευτική λογική και όχι από τη λογική της υποστήριξης για τη λήψη αποφάσεων
- Δεν εστιάζει στην ικανότητα του κάθε ατόμου να λαμβάνει αποφάσεις, αλλά στην αντίληψη των άλλων πως δεν είναι σε θέση να το κάνει
- Ο **θεσμός της επικουρικής δικαστικής συμπαράστασης** μπορεί να αποτελέσει την αφετηρία για τη μετάβαση σε ένα σύστημα υποστηριζόμενης λήψης αποφάσεων*

* Ερευνητικά δεδομένα (2007-2011)-Πρωτοδικείο Αθηνών:
97,15% των αποφάσεων αφορούσαν σε υπαγωγή σε πλήρη στερητική δικαστική συμπαράσταση

Γενικό σχόλιο

Αν εξετάσουμε τη Σύμβαση ευρύτερα (φιλοσοφία, μήνυμα, προοπτική), βλέπουμε ότι θέτει τα πράγματα προς τη σωστή κατεύθυνση, δείχνει προς τα πού πρέπει να δουλέψουμε με τα **άτομα** (ενδυνάμωση, αυτοδιαχείριση, αυτονομία, ισοτιμία), πώς πρέπει να εκπαιδευτούμε οι **επαγγελματίες** και προς ποια κατεύθυνση πρέπει να είναι η εργασία με την **κοινότητα**.