

Με τή διαφοροποιημένη αυτή αντιμετώπιση τών αστικών κέντρων γίνεται βέβαια μία προσπάθεια νά τονιστεί ή ιδιαίτερότητά τους από εκλογική άποψη καί νά μειωθεί κάπως ή έμφαση πού αναπόφευκτα δίνει ο τρόπος χαρτογράφησης στίς αγροτικές περιοχές. Παραμένει όμως γεγονός ότι σέ περίοδο έντονης αστικοποίησης, όπως αυτή πού εξετάζεται εδώ, θά ήταν ιδιαίτερα χρήσιμο μία γενική μελέτη εκλογικής γεωγραφίας νά συμπληρωθεί μέ ειδικές αναλύσεις τής εκλογικής γεωγραφίας τών κυριότερων αστικών κέντρων. Αυτό φυσικά ισχύει κατά πρώτο καί κύριο λόγο γιά τήν περιφέρεια τής πρωτεύουσας, ή όποία, ενώ τήν περίοδο του μεσοπολέμου αντισπρώπευε περίπου τό 10% του εκλογικού σώματος, είχε φτάσει τό 1964 νά συγκεντρώνει τό 19,1%.

Τελειώνοντας τή μεθοδολογική αυτή επισκόπηση, θά πρέπει νά σημειωθεί πώς ο κύριος στόχος πού έχει μία μονογραφική καί χαρτογραφική πραγμάτευση τών εκλογικών αναμετρήσεων δέν μπορεί νά είναι άλλος από μία πρώτη «έκχέρσωση» του αντίστοιχου έρευνητικού πεδίου. Γι' αυτό, κύρια κατεύθυνση καί αντικείμενο αυτής τής μελέτης είναι νά διατυπώσει όρισμένες κεντρικές υποθέσεις γιά τίσ εκλογικές ταυτίσεις, τίσ κομματικές συσπειρώσεις καί τίσ πολιτικές συγκρούσεις τής μεταπολεμικής περιόδου. Νά προσφέρει δηλαδή μιάν αρχική ύποδομή, μέ δεδομένες φυσικά τίσ πολλές καί προφανείς ελλείψεις της. Ταυτόχρονα όμως, ή σημαντικότερη ίσως έπιτυχία της θά ήταν αν κατόρθωνε νά έπισημάνει καί νά αναδείξει τά κρίσιμα εκείνα κενά πού ύποχρεωτικά αφήνει, μέ άλλα λόγια τίσ ίδιες της τίσ αδυναμίες.

ταξιακού συστήματος κομμάτων πρβλ. καί R.J. Johnston, "The Definition of Voting Regions in Multi-Party Contests", *European Journal of Political Research* 10 (1982), σελ. 293-304.

# 1

## Ἡ γεωγραφία τῶν πολιτικῶν δυνάμεων στή μεταπολεμική Ἑλλάδα: ἄξονες ἔρμηνείας

### 1. Οἱ κύριες διακριτικές τομές καί ἡ συγκρότηση τῶν πολιτικῶν παρατάξεων

Ἡ μελέτη του συστήματος τῶν κομμάτων καί τής εκλογικής τους ἐπιρροῆς εἶναι φυσικό νά ἔχει ὡς πρῶτο ἀφετηριακό σημεῖο τήν ἀναγωγή τῶν παραταξιακῶν διαφοροποιήσεων στίς βασικές ἐκείνες διακριτικές τομές πού σημάδεψαν τή διαμόρφωση του ἀντίστοιχου κοινωνικοῦ σχηματισμοῦ. Ἀυτό, χωρίς ἀμφιβολία, ισχύει ἀκόμα περισσότερο γιά μιὰ χώρα ὅπως ἡ Ἑλλάδα, ὅπου οἱ διαιρέσεις αὐτές παγιώθηκαν μέσα ἀπό τίσ δύο ἐμφύλιες συγκρούσεις πού σφράγισαν τήν πολιτική ζωή του 20οῦ αἰῶνα, τόν Ἐθνικό Διχασμό καί τόν ἐμφύλιο πόλεμο.

Ὁ Ἐθνικός Διχασμός του 1915 - 1917, μέ τά παρεπόμενά του καί ιδιαίτερα μέ τή μικρασιατική καταστροφή καί τίσ συνέπειές της, ἀποτέλεσε τήν «παρατεταμένη κρίση ἐθνικῆς ὀλοκλήρωσης», πού συνόδευε, στό πολιτικό ἐπίπεδο, τήν ἀνταγωνιστική συγχώνευση σέ ἐνιαῖο κράτος τῶν ἐπιμέρους τμημάτων του ἑλληνισμοῦ. Ταυτόχρονα βέβαια, ἡ σύγκρουση αὐτή εἶχε ἐπίσης μιάν ἄμεση καί ὀρατή ταξική διάσταση, ἀφοῦ ἀφοροῦσε τό κοινωνικό στρώμα πού θά ἠγεμόνευε στήν ἐθνική ὀλοκλήρωση καθώς καί στήν κοινωνική συμμαχία στήν ὁποία θά στηριζόταν αὐτή ἡ ἠγεμόνευση. Ἦταν λοιπόν φυσικό, μέ τήν ἀλληλεπικάλυψη τῶν ἀντιθέσεων αὐτῶν καί μέ τή συνεπικουρία τῶν ἐμφύλιων συγκρούσεων, οἱ δύο παρατάξεις πού προέκυψαν ἀπό τόν Ἐθνικό Διχασμό — ἡ βενιζελική καί ἡ ἀντιβενιζελική — νά διαμορφωθοῦν σέ δύο ξεχωριστοῦς «κόσμους», ὁ καθένας ἀπό τούς ὁποίους διέθετε τά δικά του παραταξιακά σύμβολα σέ ὅλα τά ἐπίπεδα, μέ κορυφαία ἔκφραση τή σύγκρουση δημοκρατίας καί μοναρχίας.<sup>1</sup>

Τό διπαραταξιακό σύστημα κομμάτων πού προέκυψε ἀπό τόν ἐθνικό διχασμό δέν παρουσίαζε ἐμφανή σημεῖα συνέχειας μέ τόν προηγούμενο

1. Γιά τόν Ἐθνικό Διχασμό ὡς κρίση ἐθνικῆς ὀλοκλήρωσης καί ταυτόχρονα ὡς ταξική σύγκρουση, βλ. G. Th. Mavrogordatos, *Stillborn Republic. Social Coalitions and Party Strategies in Greece, 1922-1936*. Berkeley, 1983.

δικομματισμό, ὁ ὁποῖος εἶχε διαμορφωθεῖ κατά τις δύο τελευταῖες δεκαετίες τοῦ 19ου αἰώνα.<sup>2</sup> Τά παλαιά κόμματα, ἢ τουλάχιστον οἱ ἡγετικές τους ομάδες, βρέθηκαν συλλήβδην ἐνοποιημένα στήν ἀντιβενιζελική παράταξη, ἐνῶ ἡ συνοπτική καί συνολική καταδίκη τοῦ «παλαιοκομματισμοῦ» χρησιμεύει γιά νά ὑπογραμμίσει τήν τομή πού συνιστᾶ ἡ διαμόρφωση τοῦ νέου δικομματισμοῦ. Παραμένει ἔτσι ἀδιερῦνη ἡ ἱστορική συνέχεια ἀνάμεσα στά δύο συστήματα κομμάτων<sup>3</sup> πολύ περισσότερο μάλιστα πού τά πολιτικά κόμματα τοῦ 19ου αἰώνα ἔχουν, ἔως σήμερα, μελετηθεῖ μέ κύριους ἄξονες ἐρμηνείας τίς ξένες ἐξαρτήσεις, τίς προσωπικές ἀντιθέσεις, τίς ἰδεολογικές τοποθετήσεις καί τήν προγραμματική ἀντιπαράθεση μεταξύ ἐκσυγχρονιστῶν καί παραδοσιακῶν. Δέν ἔχουν ὅμως σχεδόν καθόλου μελετηθεῖ στό ἐπίπεδο τῆς μαζικής πολιτικῆς καί μέ ἄξονα ἀναφορᾶς τίς καίριες κατευθύνσεις διαιρετικῶν τομῶν πού ἀποτελοῦν, κατά κανόνα, τό ἀφετηριακό σημεῖο γιά τή διαμόρφωση τοῦ συστήματος τῶν κομμάτων. Δηλαδή, τίς διαιρετικές ἐκείνες τομές οἱ ὁποῖες, σύμφωνα μέ τό θεωρητικό ὑπόδειγμα τοῦ Στάιν Ρόκαν, ἀναφέρονται πρῶτον στήν ἡγεμόνευση τῆς ἐθνικῆς καί κρατικῆς συγκρότησης, δεῦτερον στίς ἀντιθέσεις κέντρου/περιφέρειας, τρίτον στίς ἀντιθέσεις πού ἐμφανίζονται στήν ἀγορά ἐμπορευμάτων καί τέταρτον στίς ἀντιθέσεις πού ἀφοροῦν τήν ἀγορά ἐργασίας.<sup>4</sup>

2. Σχετικά μέ τό σύστημα τῶν κομμάτων τοῦ 19ου αἰώνα βλ. μεταξύ ἄλλων, Γ.ρ. Δαφνῆ, *Τά ἑλληνικά πολιτικά κόμματα 1821–1961*, Ἀθήνα, 1961, καί Χαρ. Κορυζῆ, *Ἡ πολιτική ζωή εἰς τήν Ἑλλάδα 1821–1910*, Ἀθήνα, 1974.

3. Συχνά θεωρεῖται πῶς ὁ Ἐλευθέριος Βενιζέλος, λόγω ἐκσυγχρονιστικῆς καί φιλελευθέρης ἰδεολογίας, ἀποτελεῖ τόν διάδοχο τοῦ Χαρίλαου Τρικούπη. Ἡ συνέχεια αὐτή δέν τεκμηριώνεται ὅμως οὔτε στό ἐπίπεδο τῆς λαϊκῆς βάσης οὔτε μέ σημεῖο ἀναφορᾶς τό πολιτικό προσωπικό. Τήν ἀντίθετη ἀκριβῶς ἐκδοχή, δηλαδή τήν ἐνσωμάτωση ἀπό τή βενιζελική παράταξη πολιτευτῶν καί στελεχῶν πού προέρχονταν κυρίως ἀπό τό δηλγιαννικό κόμμα, ὑποστηρίζει ὁ Νίκ. Οἰκονόμου στό ἄρθρο του «Τά ἑλληνικά πολιτικά ρεύματα πρὶν ἀπό τόν Ἐλευθέριο Βενιζέλο», στό συλλογικό ἔργο *Μελετήματα γύρω ἀπό τόν Βενιζέλο καί τήν ἐποχή του*, Ἀθήνα, 1980, σελ. 477–482.

4. Ἐνδεικτικά καί μόνο, ὡς ἀρχικές ὑποθέσεις ἐργασίας, θά μπορούσαν νά ἀναφερθοῦν ἐδῶ ὀρισμένα κρίσιμα ζητήματα πού ἐξειδικεύουν συγκεκριμένα, στήν Ἑλλάδα τοῦ 19ου αἰώνα, τίς τέσσερις αὐτές καίριες κατευθύνσεις διαιρετικῶν τομῶν.

**Α.** Σέ σχέση μέ τόν πρῶτο πόλο, τή διαπάλη δηλαδή γιά τήν ἡγεμόνευση τῆς ἐθνικῆς ὀλοκλήρωσης, κρίσιμες φαίνεται πῶς ὑπῆρξαν: ι) οἱ ἀντιθέσεις «αὐτόχθονων» καί «ἐτερόχθονων» ιι) ἡ ἀντίθεση μεταξύ Ἀθῆνας καί Κωνσταντινουπόλης ὡς δύο πόλων συσπείρωσης τοῦ ἑλληνισμοῦ, γεγονός πού συνεπάγεται δύο διαφορετικές στάσεις ἀπέναντι στήν πορεία τῆς ἐθνικῆς ὀλοκλήρωσης καί τή Μεγάλη Ἰδέα ιιι) ἡ ἀντίθεση σχετικά μέ τή συγκρότηση τῆς Αὐτοκέφαλῆς Ἑλληνικῆς Ἐκκλησίας, τήν ἀποδέσμευσή της ἀπό τό Πατριαρχεῖο καί τήν ὑποταγή της στό νεοελληνικό κράτος. Ἀντίθεση πού βρίσκεται ἐπίσης σέ ἄμεση συσχέτιση μέ τόν ἐλεγχό τοῦ ἐκπαιδευτικοῦ συστήματος ἀπό τό κράτος.

**Β.** Σέ σχέση μέ τόν δεύτερο πόλο, δηλαδή τήν ἀντίθεση κέντρου – περιφέρειας, ἰδιαίτερα κρίσιμες φαίνεται πῶς ὑπῆρξαν: ι) οἱ διαμάχες γιά τό γλωσσικό ζήτημα ιι) οἱ ἀντιθέσεις ἀνάμεσα στίς ἐπιμέρους φυλετικές ομάδες (ἑλληνόφωνοι, Ἀρβανίτες,

Ἡ ἀσυνέχεια, πάντως, ἀνάμεσα στόν δικομματισμό τοῦ 19ου καί σ' αὐτόν τοῦ 20οῦ αἰῶνα ἀντανακλᾷ γενικότερα τό ριζικά διαφορετικό ἐδαφικό πλαίσιο στό ὁποῖο διαδραματίζεται πλέον ἡ ἐθνική πολιτική ζωή. Τό σύστημα κομμάτων τοῦ 19ου αἰῶνα ἀφοροῦσε ἕνα τμήμα μόνο τοῦ ἑλληνικοῦ χώρου καί ἔφερε, στήν ἀρχική τουλάχιστον φάση του, καθαρὰ τή σφραγίδα τῆς νομιμοποίησης τῶν «αὐτόχθονων» ἀπέναντι στούς «ἐτερόχθονες» τῆς νομιμοποίησης δηλαδή μιᾶς γηγενοῦς ἀρχουσας τάξης ἀπέναντι στίς διαμφορητικότητες τῆς ἡγεμονίας της, προερχόμενες κυρίως ἀπό τμήματα τοῦ ἑλληνισμοῦ τά ὁποῖα εἶχαν παραμείνει ἔξω ἀπό τό ἑλληνικό κράτος.<sup>5</sup>

Γι' αὐτό καί ἡ διέγερση τῆς ἐκλογικῆς καί πολιτικῆς συμμετοχῆς, πού ὀδήγησε ταχύτατα στήν καθιέρωση τῆς καθολικῆς ψηφοφορίας, δέν προέκυψε ὡς ἀποτέλεσμα σκληρῶν καί μακρόχρονων πολιτικῶν ἀγῶνων, ὅπως συνέβη σέ ὅλες σχεδόν τίς εὐρωπαϊκές χώρες. Συντελέστηκε, ἀντίθετα, σέ πλαίσια ὅπου οἱ βιομηχανικές τάξεις, καί ἰδιαίτερα ἡ ἐργατική, εἶτε ἀπουσίαζαν ὀλοκληρωτικά εἶτε ἦταν οἰκονομικά καί πολιτικά ἰσχνά ὀργανωμένες. Ἐπί, παρά τήν «πρώιμη» εἰσαγωγή της, ἡ καθολική ψηφοφορία δέν συνοδεύτηκε ἀπό τήν ἀνάπτυξη μαζικῶν πολιτικῶν κομμάτων, τά ὁποῖα θά ἀποτελοῦσαν τή σπονδυλική στήλη μιᾶς ἰσχυρῆς κοινωνίας πολιτῶν.<sup>6</sup>

Δέν εἶναι λοιπόν παράξενο πού τό κομματικό σύστημα τοῦ 19ου αἰῶνα κατέρρευσε μέσα ἀπό τή διαδικασία συγκρότησης τοῦ νέου διευρυμένου, μετά τό 1912, ἐθνικοῦ κράτους, τό ὁποῖο ἀπλῶς διατηροῦσε μιά θεσμική συνέχεια μέ τό πρὶν ἀπό τούς Βαλκανικούς Πολέμους νεοελληνικό βασίλειο. Μπορεῖ μάλιστα νά ὑποστηριχθεῖ ὅτι τό κομματικό σύστημα τοῦ 19ου αἰῶνα κατέρρευσε ἀκριβῶς ἐξαιτίας αὐτῆς τῆς διαδικασίας, ἐπειδή

Βλάχοι), πού συχωνεύομενες συναποτέλεσαν τόν ἐνιαῖο λαό τοῦ νεοελληνικοῦ κράτους: ιι) οἱ ἔντονος τοπικιστικές ἀντιθέσεις πού συμπύκνωναν φυσικά πλῆθος ἄλλων διαιρετικῶν τομῶν, στηρίζονταν στήν κοινοτική παράδοση καί εἶχαν ὀξυνθεῖ μέ τίς ἐμφύλιες συγκρούσεις τῆς ἐπαναστατικῆς περιόδου.

Γ. Σέ σχέση μέ τόν τρίτο πόλο, θά πρέπει νά ὑπογραμμιστοῦν: ι) οἱ ἀντιθέσεις ἀνάμεσα στά ἀναπτυσσόμενα ἄστικά κέντρα καί τίς ἀγροτικές περιοχές, εἰδικότερα ἔντονος μάλιστα γιά τίς ἀγροτικές περιοχές μικροϊδιοκτησίας καί ἐμπορευματικῶν καλλιιεργειῶν ιι) οἱ ἀντιθέσεις μεταξύ γεωργίας καί κτηνοτροφίας, ἰδιαίτερα τῆς νομαδικῆς, ἀντιθέσεις πού κορυφώνονταν στό φαινόμενο τῆς ληστείας: ιιι) οἱ ἀντιθέσεις σχετικά μέ τή διανομή τῶν «ἐθνικῶν γαιῶν» καί γενικότερα οἱ ἀντιθέσεις μεταξύ μικρῆς καί μεγάλης ἀγροτικῆς ἰδιοκτησίας.

**Α.** Στίς τελευταῖες προστέθηκαν, πρὸς τό τέλος τοῦ 19ου αἰ., καί οἱ πρῶτες ἀντιθέσεις πού ἀναφέρονταν ἄμεσα στόν τέταρτο πόλο καί οἱ ὁποῖες δέν ἀφοροῦσαν τόσο τήν ἀριθμητικά περιορισμένη ἐργατική τάξη, ἀλλά πρωτίστως τήν ταξική πάλιν στόν ἀγροτικό χώρο. Πρόκειται, δηλαδή, κυρίως γιά τίς ἀντιθέσεις γαιοκτημόνων καί κολίγων στίς περιοχές μεγάλης ἰδιοκτησίας, οἱ ὁποῖες ὀξύνθηκαν ἰδιαίτερα μετά τήν προσάρτηση τῆς Θεσσαλίας.

5. Βλ. Κ. Τσουκαλά, *Κοινωνική ἀνάπτυξη καί κράτος. Ἡ συγκρότηση τοῦ δημοσίου χώρου στήν Ἑλλάδα*, Ἀθήνα, 1981, σελ. 286.

6. Βλ. σχετικά Ν. Mouzelis, «On the Demise of Oligarchic Politics in the Semi-Periphery: A Balkan-Latin America Comparison», *Sociology*, vol. 17 (1983).

δηλαδή οἱ ἄρχουσες τάξεις τίς ὁποῖες ἀντιπροσώπευε δέν μπόρεσαν νά διεκπεραιώσουν ἀλλά οὔτε νά ἡγεμονεύσουν στή διαδικασία κρατικής ἐπέκτασης καί ἐθνικῆς ὀλοκλήρωσης τοῦ ἑλληνισμοῦ.

Ἡ ἀντίθεση ἀνάμεσα στήν Παλαιά Ἑλλάδα καί τίς Νέες Χῶρες,<sup>7</sup> πού κυριαρχεῖ σέ ὅλη τή διάρκεια τοῦ μεσοπολέμου καί εἶναι ἄρρηκτα συνυφασμένη μέ τήν ἀντιπαράθεση ἀντιβενιζελισμοῦ καί βενιζελισμοῦ, μπορεῖ νά θεωρηθεῖ ἐπομένως ὅτι ἀντανაკλᾷ τήν ἀνταγωνιστική συγχώνευση σέ ἕναν ἐνιαῖο κρατικό ὄργανισμό δύο περιοχῶν μέ σημαντικές διαφορές, ὡς πρός τήν ἱστορική, πολιτισμική καί ταξική τους συγκρότηση. Προεκτείνει δηλαδή τήν ἀντίστοιχη διαμάχη γιά τήν ἡγεμόνευση τῆς ἐθνικῆς ὀλοκλήρωσης, πού βρίσκεται στή ρίζα τοῦ Ἐθνικοῦ Διχασμοῦ<sup>8</sup> γιατί, ἂν τό πρῖν ἀπό τό 1912 νεοελληνικό κράτος ἐμφανίζεται νά λειτουργεῖ ὡς ἑλληνικό Πιεμόντε, οἱ ἄρχουσες τάξεις του δέν διαθέτουν τήν οικονομική, πολιτική καί ἰδεολογική ἰσχύ γιά νά ἡγεμονεύσουν στή διαδικασία τῆς ἐθνικῆς ὀλοκλήρωσης — νά λειτουργήσουν δηλαδή ὡς Πιεμοντέζοι.<sup>9</sup> Τήν ἡγεμονία αὐτή τή διεκδικεῖ ἐξ ἄλλου καί ἡ ἑλληνική ἀστική τάξη τῆς περι τήν ὀθωμανική αὐτοκρατορία διασποράς.<sup>9</sup>

Σέ σχέση λοιπόν μέ τή διαδικασία τῆς ἐθνικῆς ὀλοκλήρωσης, τό κρίσιμο σημεῖο ὡς πρός τή διαμόρφωση τῶν πολιτικῶν ταυτίσεων καί τή συγκρότηση τῶν πολιτικῶν παρατάξεων κατά τόν 20ό αἰῶνα, δέν εἶναι συναρτημένο μέ τή σχετικά «πρώιμη» ἐθνική ἀνεξαρτησία καί κρατική συγκρότηση οὔτε μέ τήν ἐξαιρετικά «πρώιμη» θέσπιση τῆς καθολικῆς ψηφοφορίας. Ἐντοπίζεται, ἀντίθετα, στήν «ὄψιμη» ἐθνική ὀλοκλήρωση, στίς ἀρχές δηλαδή τοῦ 20οῦ αἰῶνα, τότε πού δημιουργοῦνται οἱ ὄροι καί ἡ κίνηση γιά τή συγκρότηση ἑνῶς ἐνιαίου ἐθνικοῦ κράτους, στό ὁποῖο νά περιλαμβάνονται ὅλοι — ἢ περίπου ὅλοι — οἱ Ἕλληνες. Εἶναι ἄλλωστε μιά ἀπό τίς χαρακτηριστικότερες «ἰδιοτυπίες» τῆς ἑλληνικῆς περίπτωσης τό γεγονός ὅτι ἡ διεύρυνση τοῦ ἐκλογικοῦ δικαιώματος δέν ἀκολούθησε ὡς κατευθυντήριο ἄξονα τή συγκρότηση καί ἔκφραση τῶν τάξεων μέσα στήν ἀστική

7. Οἱ ὄροι *Παλαιά Ἑλλάδα* (γιά τίς περιοχές πού ἀνήκαν στό ἑλληνικό κράτος στίς παραμονές τῶν Βαλκανικῶν Πολέμων) καί *Νέες Χῶρες* (γιά τίς περιοχές πού ἐνσωματώθηκαν ἀπό τό 1912 καί μετά) φαίνονται ἴσως σήμερα ξεπερασμένοι. Ἡ σημασία τους ὅμως γιά τήν ἐκλογική πολιτική τοῦ μεσοπολέμου ὑπῆρξε ἀναμφίβολα καθοριστική καί γι' αὐτό ἡ χρησιμοποίησή τους ὡς ἐργαλείων γιά τή μελέτη καί τῆς μεταπολεμικῆς περιόδου εἶναι πολλαπλά διαφωτιστική. Μέσα ἀκριβῶς ἀπό τήν ἀνάλυση τῶν μεταπολεμικῶν ἐκλογικῶν δεδομένων καταγράφεται, βῆμα πρός βῆμα, ἡ διαδικασία ὑπέρβασης τῆς κρίσιμης αὐτῆς γεωγραφικοπολιτικῆς διαίρεσης τοῦ ἑλλαδικοῦ χώρου.

8. Γιά τόν παραλληλισμό Ἑλλάδας καί Ἰταλίας πρβλ. κυρίως D. Dakin, *Ἡ ἐνοποίηση τῆς Ἑλλάδας 1770 - 1923*, Ἀθήνα, 1982. Βλ. ἐπίσης σχετικά τά ἄρθρα τῶν Θ. Βερέμη καί Π. Κιτρομηλίδη στό συλλογικό τόμο *Ἑλληνισμός - Ἑλληνικότητα*, ἐπιμέλεια Δ.Τ. Τσαούση, Ἀθήνα, 1983, σελ. 59-67 καί 143-164 ἀντίστοιχα.

9. Πρβλ. Κ. Τσουκαλά, *Ἐξάρτηση καί ἀναπαραγωγή. Ὁ κοινωνικός ρόλος τῶν ἐκπαιδευτικῶν μηχανισμῶν στήν Ἑλλάδα (1830 - 1922)*, Ἀθήνα, 1977, εἰδικότερα σελ. 31-63.

κοινωνία, ἀλλά ἀκολούθησε καί σχεδόν ταυτίστηκε μέ τή διαδικασία ἐπέκτασης τοῦ ἑλληνικοῦ κράτους.

Οἱ διαιρετικές τομές πού προκάλεσε αὐτή ἡ συγκεκριμένη φάση τῆς ἐθνικῆς καί κρατικῆς συγκρότησης — μέ τίς συνακόλουθες κοινωνικές διαιρέσεις καί ἀντιθέσεις τίς ὁποῖες ἐμπεριείχε — κυριαρχοῦν, σχεδόν ὀλοκληρωτικά, στό πολιτικό ἐπίπεδο καί στή διαμόρφωση τῶν πολιτικῶν παρατάξεων. Ἡ κυριαρχία τους αὐτή ἐνισχύεται μάλιστα καί σταθεροποιεῖται ἀπό τό γεγονός ὅτι λειτουργοῦν στό πλαίσιο μιᾶς κοινωνίας ὅπου ἡ ἐργατική τάξη δέν ἔχει ἀκόμη παρά μόνο ἰσχύη κοινωνική καί πολιτική παρουσία. Δέν εἶναι λοιπόν παράξενο ὅτι τό σύστημα κομμάτων πού προέκυψε ἀπό τόν Ἐθνικό Διχασμό διαφέρει ἀπό αὐτό τῶν ἄλλων δυτικοευρωπαϊκῶν χωρῶν, ἐνῶ παρουσιάζει ἀξιοσημείωτες ἀναλογίες μέ τούς ἀντίστοιχους δικομματισμούς πού ἐμφανίστηκαν καί σέ ἄλλες χῶρες ὅσων ἐκβιομηχάνισης καί ὄψιμης ἐθνικῆς ὀλοκλήρωσης — ὅπως π.χ. ἡ Ἰρλανδία, ὅπου ἐπίσης ἡ οἰκοδόμηση τοῦ ἐθνικοῦ κράτους τερματίστηκε μετά τόν Α' Παγκόσμιο Πόλεμο καί ἡ διαπάλη γιά τήν ἐθνική καί κρατική συγκρότηση συνοδεύτηκε ἀπό ἐμφύλιες συγκρούσεις.

Ἡ δευτέρα βασική διαιρετική τομή πού ἐπαίξε καθοριστικό ρόλο στή συγκρότηση τῶν κομμάτων ἦταν συναρτημένη μέ τήν ἀνάπτυξη τοῦ ἑαμικοῦ κινήματος ἀντίστασης καί ἰδιαίτερα μέ τίς ἐμφύλιες συγκρούσεις πού ἄρχισαν, σέ περιορισμένη σχετικά μορφή, ἤδη ἀπό τά τέλη τοῦ 1943 ἀλλά ὀξύνθηκαν καί κορυφώθηκαν μέ τόν ἐμφύλιο πόλεμο τῆς περιόδου 1946-1949.

Βέβαια, καί στήν περίοδο τοῦ μεσοπολέμου τό ΚΚΕ (καί σέ πολύ μικρότερο βαθμό τό Ἀγροτικό Κόμμα) εἶχε κατορθώσει νά κατοχυρώσει τήν πολιτικοἰδεολογική του ἰδιαιτερότητα, νά αὐτονομηθεῖ ἀπόλυτα ἀπό τίς διαιρέσεις τοῦ Ἐθνικοῦ Διχασμοῦ καί, τό κυριότερο, εἶχε ἀρχίσει νά διαμορφώνει τόν ἰδιαίτερο παραταξιακό του χώρο μέ βάση τήν κινητοποίηση καί πολιτική συγκρότηση τῆς ἐργατικῆς τάξης. Ἀλλά γιά ἕνα ταξικό κόμμα, δηλαδή γιά κόμμα πού ἀποσκοπεῖ στήν πολιτική συγκρότηση καί ἐκπροσώπηση μιᾶς τάξης, ἡ διαμόρφωση ἰδιαίτερης παραταξιακῆς ταυτότητας ἀποτελεῖ μακρόχρονη καί σύνθετη διαδικασία. Προϋποθέτει τή ζύμωση ἰδεῶν καί τή διαπαιδαγώγηση ἀνθρώπων, τήν ἐμπέδωση μιᾶς πολιτικῆς κουλτούρας. Καί κυρίως προαπαιτεῖ τήν ἀποτελεσματική λειτουργία συνδικαλιστικῶν καί κοινωνικῶν ὀργανώσεων, μέσα ἀπό τίς ὁποῖες νά παίρνει συγκεκριμένη ἔκφραση ἡ παραταξιακή ταυτότητα, ὥστε νά ἀναγορευεῖται σέ συστατικό στοιχεῖο τοῦ συλλογικοῦ «ἐμεῖς» καί νά διαφοροποιεῖται κατά τρόπο ρητό καί ἀπόλυτο τή συγκεκριμένη λαϊκή βάση ἀπό ἐκείνη ἄλλων παρατάξεων. Μιά τέτοια διαδικασία, ὅμως, μόνο σέ μερικά τμήματα τῆς βιομηχανικῆς ἐργατικῆς τάξης (κυρίως στούς καπνεργάτες) καί σέ ὀρισμένα τῶν ἀγρογεωργῶν εἶχε ἤδη παγιωθεῖ. Εἶναι μάλιστα χαρακτηριστικό ὅτι τά δύο αὐτά τμήματα τῆς ἐργατικῆς τάξης (καπνεργάτες καί ἀγρογεωργάτες), πού ἀπέτελεσαν τά κυριότερα μαζικά στηρίγματα κατά τήν πρώτη φάση τῆς συγκρότησης τοῦ κομμουνιστικοῦ κινήματος, οὐδέμια

σχέση εἶχαν μέ τήν ἀναπτυσσόμενη βιομηχανία. Ἀντίθετα, ἐπρόκειτο γιά παραδοσιακά τμήματα τῆς ἐργατικῆς τάξης, πού ἀνήκαν ἢ εἶχαν ἄμεση σχέση μέ τή σφαίρα τῆς ἀγροτικῆς παραγωγῆς καί ἔτειναν νά ἐξαφανιστοῦν μέ τόν ἀστικό ἐκσυγχρονισμό, ὅπως πράγματι συνέβη μετά τόν Πόλεμο.

Τό ἑαμικό κίνημα καί ἡ διαιρετική τομή τοῦ ἐμφυλίου ὑπῆρξαν ἀπολύτως καθοριστικά γιά τήν ἰδεολογική, πολιτική καί ὀργανωτική δόμηση τῆς Ἀριστερᾶς, κομμουνιστικῆς καί μή. Διαμέσου αὐτῶν πολλαπλασίασε τή λαϊκή τῆς βάση, διαμόρφωσε τά πολιτικά της σύμβολα καί παγίωσε τίς παραταξιακές της ταυτίσεις. Ἀκόμη καί γιά τά κοινωνικά στρώματα ὅπου τό ΚΚΕ διέθετε προπολεμικά ἀξιόλογη ἐπιρροή, ἡ ἀναφορά στήν ἀντίσταση καί τόν ἐμφύλιο γινόταν πλέον τό κύριο ἐνοποιητικό στοιχεῖο, ὑποκαθιστώντας, ἐκ τῶν πραγμάτων, τίς ἀναφορές σέ μιά συνδικαλιστική καί ταξική κινήση. Ἀλλά καί ἀντίστροφα, ἀπό τή μεριά δηλαδή τοῦ κράτους καί ἰδιαίτερα τῶν ἰδεολογικῶν καί τῶν κατασταλικῶν του μηχανισμῶν, ἡ ἀναφορά στήν ἑαμική ἀντίσταση καί τόν ἐμφύλιο ἀποτελοῦσε τό εἰδοποιό στοιχεῖο πού καθόριζε τά ὄρια, σαφῆ καί περιχαρακωμένα, ἀνάμεσα στούς δύο κόσμους, τῶν «ἐθνικοφρόνων» καί τῶν «μη ἐθνικοφρόνων». Ἡ ἔννοια τῆς «ἐθνικοφροσύνης» ἀποτελοῦσε τόν ὄρο-κλειδί πού συνόριζε καί παγίωνε τίς διαιρετικές τομές τῶν ἐμφυλίων συγκρούσεων, καθορίζοντας καί τά ὄρια τῆς νομιμότητας στή μετεμφυλιοπολεμική Ἑλλάδα, στό πολιτικό καί κοινοβουλευτικό ἐπίπεδο ἀλλά καί στήν καθημερινή ζωή.<sup>10</sup>

Ἡ ἰδεολογική καί πολιτική συγκρότηση τῆς ἑλληνικῆς Ἀριστερᾶς σέ ἄμεση ἀναφορά μέ τήν ἀντίσταση καί τόν ἐμφύλιο χαρακτηρίζει ὄχι μόνο τήν κομμουνιστική συνιστώσα της ἀλλά καί ἕναν εὐρύτερο ἄνθρωπο πού θά μπορούσε νά τόν διεκδικήσει μιά σοσιαλιστική παρουσία. Ὁ δυνάμει ἄνθρωπος τῆς σοσιαλιστικῆς Ἀριστερᾶς δέν διέθετε οὐσιαστικά καμιά δική του παραταξιακή προῖστορία ἀπό τήν περίοδο τοῦ μεσοπολέμου. Σέ ἀντίθεση μέ ὅ,τι συνέβη στή Δυτική Εὐρώπη ἀλλά καί σέ ὀρισμένες βαλκανικές χώρες, ὅπου τό ἤδη ἀνεπτυγμένο ἐργατικό κίνημα διασπᾶστηκε σέ σοσιαλιστές καί κομμουνιστές, στήν Ἑλλάδα τοῦ μεσοπολέμου τό ὀργανωμένο ἐργατικό κίνημα ἀναπτύχθηκε παράλληλα μέ τήν κομμουνιστική Ἀριστερά καί κάτω ἀπό τήν οὐσιαστική πολιτική ἐπιρροή της· οἱ ὅποιες σοσιαλιστικές ὁμάδες δέν κατόρθωσαν νά συγκροτήσουν ξεχωριστή καί ὑπολογίσιμη πολιτική παρουσία στό πλαίσιο του.<sup>11</sup> Ἐτσι, οἱ ἀναφορές στήν ἑαμική ἀντίσταση ἀποτελέσαν τά κοινά παραταξιακά σύμβολα καί γιά τίς δύο συνιστώσες τῆς Ἀριστερᾶς, σύμβολα μέ ἰσχυρή ἐνοποιητική δύναμη. Ἡ ἀντιμετώπιση βέβαια τοῦ ἐμφυλίου πολέμου τῆς περιόδου 1946-49 συνιστοῦσε σαφῆ διαφοροποίηση ἀνάμεσα στούς δύο πολιτικούς χώρους. Στό

10. Πρβλ. Ν. Ἀλιβιζάτου, *Οἱ πολιτικοί θεσμοί σέ κρίση 1922-1974. Ὁψεις τῆς ἑλληνικῆς ἐμπειρίας*, Ἀθήνα, 1983, ἰδιαίτερα σελ. 447 κ.έ.

11. Πρβλ. Ἄγγ. Ἐλεφάντη, *Ἡ ἐπαγγελία τῆς ἀδύνατης ἐπανάστασης. ΚΚΕ καί ἀστισμός στόν μεσοπόλεμο*, Ἀθήνα, 1976, σελ. 39 κ.έ.

μαζικό ὅμως ἐπίπεδο ἡ διαφοροποίηση αὐτή περιεῖχε πολλές ἀμφισημίες καί δέν μπορούσε νά λειτουργήσει ὡς ἀπόλυτη καί παγιωμένη διαίρεση μεταξύ τῶν δύο τμημάτων τῆς λαϊκῆς βάσης τῆς Ἀριστερᾶς. Γιατί γιά τό μεγαλύτερο τμήμα αὐτῆς τῆς λαϊκῆς βάσης ὁ ἐμφύλιος πόλεμος — ὅπως τουλάχιστον τόν ἐβίωσε ὡς καθημερινή καί ἀπτή πραγματικότητα — ἀποτελοῦσε τήν ἐξαναγκαστική συνέχεια τῆς ἥττας τῆς ἑαμικῆς ἀντίστασης. Ἡ ἀντίθεση ἐπομένως ὡς πρὸς τίς συγκεκριμένες πολιτικές ἐπιλογές τοῦ ΚΚΕ κατά τήν περίοδο 1946-49 λειτουργοῦσε διαιρετικά περισσότερο σέ ἐπίπεδο στελεχῶν — ἀκόμη καί μέσα στό ἴδιο τό ΚΚΕ — καί λιγότερο ὡς παγιωμένες διαίρεσεις τῆς λαϊκῆς βάσης. Ἀντίθετα, στό ἐπίπεδο αὐτό παρέμειναν καθοριστικές οἱ ἐνοποιητικές ἀναφορές στήν (ἡττημένη) ἑαμική ἀντίσταση καί φυσικά οἱ ἀπαγορευτικοί φραγμοί πού ὕψωνε ἡ καθημερινή πραγματικότητα τῆς «ἐθνικοφροσύνης».

Τό κίνημα τῆς ἑαμικῆς ἀντίστασης καί ὁ ἐμφύλιος πόλεμος ἀνέτρεψαν ριζικά τήν ἰσορροπία τῶν προηγούμενων παραταξιακῶν ταυτίσεων. Γι' αὐτό, τό σημαντικότερο ζήτημα πρὸς διερεύνηση — τόσο καθεαυτό, ὅσο καί σέ σχέση μέ τίς μεταγενέστερες ἐπιπτώσεις του στή διαμόρφωση τοῦ συστήματος τῶν κομμάτων — εἶναι ἡ πραγματική ἔκταση καί ἡ κοινωνική σύνθεση τῆς λαϊκῆς βάσης τοῦ ΕΑΜ. Ἡ ἄποψη πού ἐπικρατεῖ σχετικά μέ τό θέμα ὑπογραμμίζει καί ἀπό τή μαζική συμμετοχή τοῦ ἀγροτικοῦ πληθυσμοῦ ἀλλά καί ἀπό τή στελέχωση καί ἀπήχηση του στά ἀστικά κέντρα. Τό γεγονός αὐτό ἀποτυπώνεται ἄλλωστε στήν ἐκλογική βάση τῆς μεταπολεμικῆς Ἀριστερᾶς, πού εἶναι σημαντικά διαταξικότερη σέ σύγκριση μέ τά ἀντίστοιχα δυτικοευρωπαϊκά κόμματα. Ἐντούτοις, ἀρκετά στοιχεῖα, καθῶς καί οἱ μεταγενέστερες ἐκλογικές ταυτίσεις, ἐνισχύουν τήν ὑπόθεση ὅτι λεπτομερέστερες ἐρευνες, καί ἐιδικότερα στά ἀστικά κέντρα, ἐνδέχεται νά ἀναδείξουν τά ἰδιαίτερα ταξικά χαρακτηριστικά τῆς λαϊκῆς βάσης τοῦ ΕΑΜ. Χωρίς φυσικά ἐδῶ νά παραγνωρίζεται ἡ σημαντική διαφοροποίηση μεταξύ κατοχικοῦ καί μετακατοχικοῦ ΕΑΜ οὔτε τό κρίσιμο θέμα τῶν ἐντονῶν ἴσως διακυμάνσεων τῆς λαϊκῆς βάσης τοῦ ΕΑΜ κατά τήν περίοδο τῆς κατοχῆς· διακυμάνσεων πού ἐνδεχομένως ἀφοροῦσαν κυρίως μικροαστικά στρώματα τῶν πόλεων καί τμήματα τοῦ ἀγροτικοῦ πληθυσμοῦ, μέ ἀποτέλεσμα, πρὸς τό τέλος τῆς κατοχικῆς περιόδου καί ἄμέσως μετά τήν ἀπελευθέρωση, νά ἐνταθῶν τά ταξικά χαρακτηριστικά τῆς σύνθεσης τοῦ ΕΑΜ.

Πάντως, ἡ ὑπόθεση αὐτή σημαίνει ὅτι, ἀνεξάρτητα ἀπό τόν ἐθνικοαπελευθερωτικό του χαρακτήρα, τό ἑαμικό κίνημα, ἰδιαίτερα μετά τό 1944, καί μέ κορύφωση τήν περίοδο τοῦ ἐμφυλίου πολέμου, προσέλαβε κυρίως τή μορφή ταξικῆς σύγκρουσης. Κι αὐτό φυσικά κάθε ἄλλο παρά ἀποκλείει ἡ ἀναιρεῖ καί τίς ἄλλες διαστάσεις πού ἐνσωμάτωσαν οἱ ἐμφύλιες συγκρούσεις καί ἀπό τίς ὅποιες περισσότερο ἐμφανείς εἶναι ἴσως ὅσες σχετίζονται μέ κατάλοιπα τῆς διαδικασίας ἐθνικῆς ὀλοκλήρωσης.

Ἡ διαμόρφωση τοῦ συστήματος τῶν κομμάτων μέ βάση τίς διαιρετικές

Ἐπισημάνσεις γιὰ τὴν ἐκτέλεση

τομές πού προκάλεσαν ὁ Ἐθνικός Διχασμός καί ὁ ἐμφύλιος πόλεμος προσέδωσαν ἰδιαίτερη βαρύτητα καί σταθερότητα στίς παραταξιακές ταυτίσεις. Οἱ κομματικές ἐπιλογές ἀνάγονταν σέ παγιωμένες καί φανερές διαιρέσεις, ἀμβλύνοντας ἢ καί ἀναιρώντας ἐκ τῶν πραγμάτων τή μυστικότητα τῆς ψήφου. Ἄλλά καί τά ἴδια τά κόμματα ἐπιδίωκαν νά ἐδραιώσουν τήν ἐπιρροή τους ἐπισφραγίζοντας τή διαφάνεια τῶν ἐκλογικῶν ταυτίσεων καί περιχαρακώνοντας τόν παραταξιακό τους χῶρο. Γι' αὐτό καί δέν δισταζαν νά ἐπιλέξουν τήν ἀποχή ἀπό τίς ἐκλογές —οἱ ἀντιβενιζελικοί τό 1910, οἱ βενιζελικοί τό 1915, οἱ ἀντιβενιζελικοί τό 1923, πάλι οἱ βενιζελικοί τό 1935 καί ἡ Ἀριστερά τό 1946—, ζητώντας μ' αὐτόν τόν τρόπο νά ἀκυρώσουν τή νομιμοποιητική ἀξία τοῦ ἐκλογικοῦ ἀποτελέσματος καί ἀπαιτώντας ταυτόχρονα ἀπό ὅλους τοὺς ὁπαδούς τους ἀνοιχτή δήλωση συμπαράταξης. Ἡ ἀποχή δηλαδή ἀποτελοῦσε πολιτική πράξη πού ἐπιβεβαίωνε καί παγίω-νε τίς παραταξιακές ταυτίσεις.

Ἡ εὐκολία, πάντως, μέ τήν ὁποία τά πολιτικά κόμματα καλοῦσαν σέ ἀποχή ἀπό τίς ἐκλογές ἢ ἀπειλοῦσαν μ' αὐτήν, συνδεόταν ἄμεσα μέ τήν περιορισμένη σημασία πού εἶχε ἡ μυστικότητα τῆς ψήφου. Οἱ κομματικές ἐπιλογές ἦταν κατά κανόνα φανερές, ἀφοῦ συμβάδιζαν μέ τήν ἀναπόφευκτα γνωστή τοποθέτηση ἀτόμων καί οἰκογενειῶν στίς ἐμφύλιες συγκρούσεις. Αὐτό ἴσχυε, κατά μείζονα λόγο, γιά τίς ἀγροτικές περιοχές καί τά μικρά ἀστικά κέντρα ὅπου ἡ μυστικότητα τῆς ψηφοφορίας εἶναι, ἐκ τῶν πραγμάτων, ὡς ἓνα βαθμὸ μᾶλλον τυπική.

Ἄλλωστε, τή διαφάνεια τῆς ψήφου τήν ἐνισχύει καί τήν ἐμπεδώνει ἡ ὀργάνωση τῶν πολιτικῶν κομμάτων καί ἡ λειτουργία τοῦ κοινοβουλευτικοῦ συστήματος μέ βάση τίς ἐπονομαζόμενες «σχέσεις πελατείας». Ἡ «πελατειακή σχέση» εἶναι ἀπό τή φύση της φανερή καί δηλωμένη πολιτική ταύτιση, πού συχνά ἐπικυρώνεται καί μέ κάποια τελετουργική πράξη (κουμπαριά). Γι' αὐτό καί, κατά κανόνα, συνδυάζεται καί μέ ἄλλου εἶδους ταυτίσεις ἢ ἐξαρτήσεις —ἔστω καί μόνο ὡς πρὸς τήν «ἐπιλογή» τοῦ πάτρωνα —, ἀκριβῶς γιά νά ἐδράζεται σέ σταθερό ἔδαφος. Ἀποτελεῖ λοιπόν ἕναν ἀπό τοὺς λιγότερο εὐμετάβλητους παράγοντες ἐκλογικῆς συμπεριφορᾶς, ὁ ὁποῖος ἐνισχύει καί σταθεροποιεῖ τίς παραταξιακές ταυτίσεις, στό πλαίσιο τῶν ὁποίων καί ἐντάσσεται.<sup>12</sup>

## 2. Ἡ Δεξιά, τὸ Κέντρο καί ἡ Ἀριστερά στήν ἐκλογική σκηνή

Στή συνάρθρωση τῶν διαιρετικῶν τομῶν πού προκάλεσαν οἱ δύο ἐμφύλιες συγκρούσεις τοῦ 20οῦ αἰῶνα, ἐντοπίζονται ἀναμφίβολα οἱ ἄμεσες ἱστορικές καταβολές τοῦ τριπαρταξιακοῦ συστήματος κομμάτων πού ἀ-

12. Πρβλ. Γ. Th. Mavrogordatos, *Stillborn Republic*, ὁ.π. (σημ. 1), σελ. 55-101, Κ. Τσουκαλά, *Κοινωνικὴ ἀνάπτυξη καὶ κράτος*, ὁ.π. (σημ. 5), σελ. 323 κ.ε., Κ. Τσουκαλά, "Τὸ πρόβλημα τῆς πολιτικῆς πελατείας στήν Ἑλλάδα τοῦ 19ου αἰῶνα", στό συλλογικὸ ἔργο *Κοινωνικὲς καὶ πολιτικὲς δυνάμεις στήν Ἑλλάδα*, Γ. Κοντογιώργης

ναδύθηκε καί σταθεροποιήθηκε κατὰ τή μεταπολεμική περίοδο. Ἀφενὸς ὁ Ἐθνικός Διχασμός τοῦ 1915-17, μέ τίς ἄμεσες προεκτάσεις του στὰ ἐπόμενα χρόνια, πού κορυφώθηκαν στή μικρασιατική καταστροφή τοῦ 1922, καί ἀφετέρου ὁ ἐμφύλιος πόλεμος τοῦ 1946-49, πού ἀποτελέσει τή δραματική κατάληξη τῶν προηγούμενων συγκρούσεων οἱ ὁποῖες εἶχαν ἤδη ἀρχίσει ἀπὸ τὰ τέλη τοῦ 1943, ἀπέτελεσαν τίς δύο βασικές ρήξεις πού διαμόρφωσαν τίς πολιτικές συμπεριφορές, παγίωσαν τίς παραταξιακές διαιρέσεις καί ἀποτυπώθηκαν στή συγκρότηση τῶν πολιτικῶν κομμάτων.<sup>13</sup>

Κεντρικὸ σημεῖο γιά τή διαμόρφωση ἐνὸς τριπαρταξιακοῦ συστήματος ἀπέτελεσε φυσικὰ ἡ αὐτόνομη συγκρότηση ἐνὸς συγκεκριμένου παραταξιακοῦ χώρου πού πῆρε τήν ὀνομασία «Κέντρο» καί ὁ ὁποῖος ὁροθετεῖται μέ κάποια σχετική σαφήνεια —ἀν καί μέ διαφορετικὸ τρόπο καί σέ διαφορετικὸ ἐπίπεδο— ἀπὸ τὰ δύο «ἄκρα». Γιά τήν ὁροθέτησή του ἀπὸ τήν Ἀριστερά χρησιμοποιεῖται ἡ διαφοριστικὴ τομὴ τοῦ ἐμφυλίου, ἐνῶ γιά τή διαφοροποίησή του ἀπὸ τὴ Δεξιά καθοριστικὸ ρόλο ἐξακολουθεῖ νά παίξει ἡ ἀναφορά στὸν Ἐθνικὸ Διχασμό. Παρόλο πού τό «Κέντρο» νομιμοποιεῖται καί ὁροθετεῖται μέ διαφορετικὸ τρόπο ἀπέναντι στὰ δύο «ἄκρα», ἡ ἴδια ἢ ὑπαρξη καί συγκρότησή του προϋποθέτει καί συνεπάγεται ὄχι μόνο τήν κατασκευή ἐνὸς μονοδιάστατου ἄξονα Δεξιά/Ἀριστερά —ὁ ὁποῖος θά μπορούσε νά ὀρίζεται καί ἀπλῶς ἀπὸ τὰ δύο τοῦ ἄκρα— ἀλλὰ μιά συγκεκριμένη παρατακτικὴ διάταξη τῶν τριῶν παρατάξεων. Καθορίζεται δηλαδή πλέον, μέ τρόπο σχεδὸν αὐτονόητο, ποιὲς συμπτῆξεις εἶναι ἐφικτές καί ποιὲς συμπαρατάξεις εἶναι ἀδιανόητες· κάτι πού δέν ἦταν φυσικὸ καί αὐτονόητο —κάθε ἄλλο μάλιστα— στήν περίοδο τοῦ μεσοπολέμου. Ἡ διάταξη Δεξιά — Κέντρο — Ἀριστερά ἐπαιρνε ἔτσι τή μορφή μιᾶς προφανοῦς καί παγιωμένης πραγματικότητας, παρόλο πού περιεῖχε πολλὰ διφορούμενα καί ἀμφισημίες, ἰδιαίτερα ὡς πρὸς τὰ ἀκριβῆ ὄρια ἀνάμεσα στίς πολιτικές παρατάξεις, δηλαδή οὐσιαστικά ὡς πρὸς τὰ ὄρια τοῦ Κέντρου. Αὐτὴ ὁμως ἡ ἀσάφεια τῶν ὁρίων δημιουργοῦσε τήν αἴσθηση τοῦ συνεχοῦς, παγίωσε τή γραμμικὴ διάταξη Δεξιά — Κέντρο — Ἀριστερά καί ἔτεινε νά μεταβάλει τίς παραταξιακές ταυτίσεις σέ ἰδεολογικές τοποθετήσεις.

Τὸ Κέντρο στήριξε ἀρχικὰ τή ζωτικότητά του στό γεγονός ὅτι ὁ ἐμφύλιος πόλεμος δέν μπορούσε νά ἐξαλείψει οὔτε νά ὑποκαταστήσει ὀλοκληρωτικὰ τίς διαιρέσεις καί τὰ σύμβολα τοῦ Ἐθνικοῦ Διχασμοῦ —ἐνὸς διχασμοῦ πού καί χρονικὰ δέν ἦταν ἀπομακρυσμένος ἀλλὰ καί εἶχε συναρμωθεῖ, στό ἐπίπεδο τῆς λαϊκῆς βάσης, μέ ἄλλες καθοριστικὲς διαιρετικὲς τομές. Τὸ Κέντρο βέβαια, καί ἰδιαίτερα ἡ ἀριστερὴ του μερίδα, ἐπιδίωξε παράλληλα νά θεμελιώσει τήν παραταξιακὴ του αὐτονομία στήν ἰδεολογι-

(ἐπιμ.), Ἀθήνα, 1977, σελ. 73-112, καί Ν. Μουζέλη, "Ταξικὴ δομὴ καὶ σύστημα πολιτικῆς πελατείας: Ἡ περίπτωση τῆς Ἑλλάδας", ἐπίσης στό συλλογικὸ ἔργο *Κοινωνικὲς καὶ πολιτικὲς δυνάμεις στήν Ἑλλάδα*, ὁ.π. σελ. 113-150.

13. Πρβλ. καί Ν. Ἀλιβιζάτου, ὁ.π. (σημ. 10), ὅπου ἡ διαπλοκὴ τῶν δύο ἐμφυλίων συγκρούσεων τοῦ 20οῦ αἰῶνα χρησιμεύει ἐπίσης ὡς κεντρικὴ ὑπόθεση γιά τή μελέτη τῆς λειτουργίας τῶν συνταγματικῶν θεσμῶν.

Κέντρο

παραταξιακές  
σχέσεις  
(κέντρο)

κῆ-καί-πολιτική διαφοροποίησή του ἀπό τή Δεξιᾶ, σέ ὅλα σχεδόν τὰ θέματα. Ἡ ἐνλόγω διαφοροποίησή ἦταν ὅμως δυσδιάκριτη στίς οικονομικές καί κοινωνικές ἐπιλογές, ἐνῶ στό πολιτικό ἐπίπεδο παρέμεινε σέ μεγάλο βαθμό ἐγκλωβισμένη στό στενὸ πλαίσιο τῆς «ἐθνικοφροσύνης». Ἐπιπλέον, ὅποιαδήποτε συγκεκριμένη μορφοποίησή τῆς ἦταν σχεδόν βέβαιο πὼς θά λειτουργοῦσε διαιρετικά γιὰ τὸ σύνολο τῆς κεντρῶς παράταξης. Ἐτσι, ἡ ἀναδρομὴ στό παρελθόν, ὅπου τὸ κέντρο ἐβρισκε τίς ρίζες τῆς νομιμοποίησής του, ἀποκτοῦσε θεμελιακὴ σημασία γιὰ τὴν ὀροθέτηση καί τὴν ἔσωτερικὴ συνοχὴ του.

Ὁ ἀναχρονιστικὸς αὐτὸς προσδιορισμὸς τοῦ Κέντρου —ἀποδυναμωμένος μάλιστα καί ἀπὸ τὴν πλήρη ἀποδοχὴ τοῦ βασιλικοῦ θεσμοῦ— ἐρχόταν σέ προφανή ἀντίθεση μὲ τὸ κυριότερο χαρακτηριστικὸ τῆς μεταπολεμικῆς περιόδου, δηλαδή τὴ συνεχὴ καί συστηματικὴ προσπάθεια γιὰ τὴν ἀπρόδεσμευση ἀπὸ τίς διαιρετικὰς τομὲς πού κληροδότησε ὁ Ἐθνικὸς Διχασμὸς καί τὴν ὑπαγωγή τους στίς διαιρέσεις πού προκάλεσε ὁ ἐμφύλιος. Ἡ διαδικασία αὐτὴ ἀποτυπώθηκε σέ ὅλα τὰ ἐπίπεδα καί ιδιαίτερα στό πολιτικὸ. Εἰδικότερα μάλιστα στό ἔθνος τοῦ Κέντρου ἐβρισκε ἐξαιρετικὰ πρόσφορο ἔδαφος στίς κάθετες διαιρέσεις πού προκάλεσε ὁ ἐμφύλιος πόλεμος στὴ δυνάμει λαϊκὴ τοῦ βάσης, διαφοροποιώντας δύο τμήματα ξένα ἢ καί ἀντίπαλα μεταξύ τους. Αὐτὸ βέβαια δέν σημαίνει ὅτι ἡ ἀνάπτυξη τῆς ἑαμικῆς ἀντίστασης δέν προκάλεσε ρήγματα καί στὴ λαϊκὴ βάση τῆς ἀντιβενιζελικῆς παράταξης. Ἀπλῶς θά πρέπει νὰ σημειωθεῖ, γιὰ τίς ἀνάγκες τῆς ἀναλύσεως πού ἀκολουθεῖ, ὅτι τὰ ρήγματα αὐτὰ δέν ἐκφράστηκαν τουλάχιστον σέ ἠγετικὸ ἐπίπεδο καί, τὸ κυριότερο, δέν ὀδήγησαν στὴ συγκρότηση ἰδεολογικῶν χώρων μὲ κάποια σχετικὴ πολιτικὴ αὐτονομία. Ἀντίθετα, ἡ διαφοροποίηση δύο ξεχωριστῶν τμημάτων στὴ δυνάμει λαϊκὴ βάση τοῦ Κέντρου φάνηκε καθαρὰ ἀπὸ τίς πρῶτες κιόλας μεταπολεμικὲς ἐκλογές, τὸν Μάρτιο τοῦ 1946, καί ἐπαληθεύτηκε στὴ συνέχεια σέ ὅλες ἀνεξαιρέτως τίς ἐκλογικὲς ἀναμετρήσεις τῆς δεκαετίας τοῦ '50.

Ἡ διαίρεση τῆς λαϊκῆς βάσης τοῦ Κέντρου ἐκφράστηκε καί ἀποτυπώθηκε στό πολιτικὸ ἐπίπεδο μὲ δύο κυρίως τρόπους. Ὁ πρῶτος ἀφοροῦσε τὸ θεσμὸ τῆς βασιλείας ὁ ὁποῖος, μὲ τὴν παλινὸρθωση τοῦ 1946, ἐπιδίωκε νὰ ἀναγορευθεῖ σέ ἐνοποιητικὸ σύμβολο ὄλων τῶν «ἐθνικοφρόνων» πολιτικῶν δυνάμεων. Ἡ βασιλεία ἀπέβλεπε στὴν ὑπέρβαση τοῦ παλιοῦ διχασμοῦ —μὲ τὸν ὁποῖο ὅμως ἦταν ἄρρηκτα συνδεδεμένη— ὥστε νὰ μπορέσει νὰ ἀναδειχθεῖ σέ παραταξιακὸ σύμβολο τοῦ νέου διχασμοῦ. Ἐτσι ὁμως λειτουργοῦσε διαιρετικὰ γιὰ τὴ δυνάμει λαϊκὴ βάση τοῦ Κέντρου, ἕνα τμήμα τῆς ὁποίας θεωρεῖτο, καί ἦταν, ἀμφισβητούμενης «ἐθνικοφροσύνης» καί βασιλοφροσύνης. Καί αὐτὸ, ἀνεξάρτητα ἀπὸ τὴν πλήρη ἀποδοχὴ τῆς βασιλείας ἀπὸ τὴν κεντρῶα ἡγεσία καί τὴ συχνὴ σύμπλευση συμπερόντων καί ἐπιδιώξεων, σέ ὀρισμένες περιόδους, ἀνάμεσα στὸν θρόνο καί τὰ κεντρῶα κόμματα. Ἡ ἀντίθεση ἀνάμεσα στό «βασιλικὸ» καί στό δυνάμει «ἀντιβασιλικὸ» κόμμα γινόταν ιδιαίτερα ἐντονη, δεδομένου ὅτι τὸ πρῶτο στηριζόταν κυρίως στίς ἀγροτικὲς περιοχὲς καί στὴν Παλαιὰ Ἐλ-

λάδα, ἐνῶ τὸ δεύτερο στὰ ἀστικά κέντρα, στίς Νέες Χῶρες καί στό προσωπικὸ στοιχεῖο. Ἐτσι, ὁ θεσμὸς τῆς βασιλείας, πού ἐπιδίωκε στό ἐπίπεδο τῶν διακηρύξεων νὰ διαδραματίσει ἐνοποιητικὸ ρόλο, ἐδραζόταν στὴν πραγματικότητα σέ μιά ἐντονη διαπλοκὴ τῶν δύο ἱστορικῶν διαιρέσεων, διεύρυνε, ἀντὶ νὰ ἀμβλύνει, τὴ σημασία τους καί γινόταν ἐπιπλέον καί ὁ ἴδιος ἐκφραση μιᾶς νέας πολωτικῆς διαίρεσης. Στὴ διαίρεση αὐτὴ, πού τὴ συμπύκνωνε ἡ παλινὸρθωση, προσπάθησε νὰ τοποθετηθεῖ καί τὸ ΚΚΕ στὴ διάρκεια τοῦ ἐμφυλίου, προσδίνοντας στὸν ἀγῶνα του ἐντονο ἀντιμοναρχικὸ χαρακτῆρα —τὸν ὁποῖο δέν εἶχε τὸ ΕΑΜ— καί διεκδικώντας τὴν πλήρη ἐπικάλυψη τῆς ἀντιβασιλικῆς παράταξης.

Ἡ κάθετη διαίρεση τῆς λαϊκῆς βάσης τοῦ Κέντρου ἐκφράστηκε ἐπίσης, ἀμέσως μετὰ τὸν ἐμφύλιο, μὲ τὴ συγκρότηση δύο διαφορετικῶν καί ἀνταγωνιστικῶν κομματικῶν φορέων, τῆς Ἐθνικῆς Προοδευτικῆς Ἐνώσεως Κέντρου (ΕΠΕΚ) καί τοῦ Κόμματος Φιλελευθέρων (Κ.Φ.). Ἡ ΕΠΕΚ ἤρθε νὰ καλύψει τὸν εὐρύτατο πολιτικὸ ἄντρο πού ἀφηνε κενὸ ἀφανὸς ἢ στρατιωτικὴ καί πολιτικὴ ἤττα τῆς Ἀριστερᾶς καί ἀφετέρου ἡ βαθιὰ κρίση —καί ταύτιση μὲ τοὺς νικητὲς τοῦ ἐμφυλίου— πού χαρακτήριζε τὴν παραδοσιακὴ κομματικὴ ἐκπροσώπηση τῆς βενιζελικῆς φιλελευθέρης παράταξης. Ἡ ΕΠΕΚ συγκροτήθηκε ὡς ἀνανεωτικὸς κομματικὸς φορέας, μὲ νέο πολιτικὸ πρόσωπο, σέ μεγάλο βαθμὸ διαμορφωμένο ἀπὸ τὸ ΕΑΜ ἢ τίς ἄλλες ἀντιστασιακὲς ὀργανώσεις (ΕΔΕΣ, ΕΚΚΑ). Πρόβαλε ἕναν ιδιαίτερα ἐπικαιρο στόχο (εἰρήνευση καί ἀλλαγὴ) καί μὲ αὐτὸν ἀπευθύνθηκε ἀπὸ εὐρύτατο τμήμα τῆς λαϊκῆς βάσης πού ριζοσπαστικοποιήθηκε μέσα ἀπὸ τὴν ἀντίσταση καί εἶχε, ἐκ τῶν πραγμάτων, ἠττηθεῖ καί κοινωνικὰ ἀπομονωθεῖ ἀπὸ τὴν ἀντεπανάσταση πού ἐπικράτησε μετὰ τὸ 1945 καί θριάμβευσε στὸν ἐμφύλιο. Στρατηγικὴ ἐπιδίωξη τῆς ΕΠΕΚ ἦταν ἡ ἔνταξη, ἢ μᾶλλον ἡ ἐπανεένταξη, αὐτοῦ τοῦ τμήματος τῆς λαϊκῆς βάσης στὴν εὐρύτερη παράταξη τοῦ Κέντρου. Τὸ διάβημα αὐτὸ συνεπαγόταν δραστηκὴ ἀποδυνάμωση τῶν διαιρετικῶν συνεπειῶν τοῦ ἐμφυλίου· γιὰ τὴν ἐπιτυχία του ἐξαρτιόταν ἀπὸ τὴ γενικότερη κοινωνικὴ καί ὄχι μόνο πολιτικὴ ἐπανεένταξη τῶν ἰδίων αὐτῶν στρωμάτων, ἢ «μὴ ἐθνικοφροσύνη» τῶν ὁποίων —σημαδεμένη ἀπὸ τὴ συμμετοχὴ τους στὴν ἀντίσταση καί ἐπικυρωμένη ἀπὸ τὴν ἀποχὴ τοῦ 1946 ἢ τὴν ἀντιμοναρχικὴ τους τοποθέτηση— θεωρεῖτο δεδομένη ἀπὸ τοὺς νικητὲς τοῦ ἐμφυλίου. Εἶναι χαρακτηριστικὴ ἡ δήλωση πού ἔκανε ἐκείνη τὴν ἐποχὴ ὁ Παναγιώτης Κανελλόπουλος γιὰ νὰ τονίσει πὼς θεωροῦσε τὴ συμμετοχὴ τῆς ΕΠΕΚ στὴν κυβέρνηση ὡς «ἐθνικῶς ἀπαράδεκτη».<sup>14</sup>

14. «Εἰσηγήθηκα στὸν Βασιλέα, μετὰ τίς ἐκλογές τοῦ 1950, νὰ μὴ δοθεῖ ἡ ἐντολὴ σχηματισμοῦ κυβέρνησης στὸν Ν. Πλαστήρα, ἐπειδὴ ἡ σύνθεση τοῦ κόμματός του ἔκανε, τὴν ἐπαύριο τοῦ ἐμφυλίου πολέμου, μιά τέτοια κυβέρνησις «ἐθνικῶς ἀπαράδεκτη». Ἐσφαλμένη —προῖόν τῶν ψυχώσεων, πού δέν μὲ εἶχαν ἀφήσει τότε ἄθικτο— ἦταν καί ἡ γνώμη μου ἐκείνη. Ὁ Πλαστήρας καί τὸ κόμμα του ἐδημιούργησαν πολὺ ὠφέλιμες, ἀπὸ ἐθνικὴ ἀκρίβως ἀποψη, διεξόδους. Ἀλλὰ τὸ διαπιστώσα ἀργότερα». Βλ. Π. Κανελλόπουλου, Ἱστορικὰ Δοκίμια, Ἀθῆναι, 1975, σελ. 27. Πρβλ. ἐπίσης

ΕΠΕΚ

Τό πολιτικό ἐγχείρημα τῆς ΕΠΕΚ χαρακτηρίζοταν ἐπομένως ἀπό ἐντονη ἀμφισβημία ὡς πρός τή διαχωριστική τομή τῆς «ἐθνικοφροσύνης». Γιά νά πάψει νά εἶναι «ἐθνικῶς ἀπαράδεκτη», ἡ λαϊκή βάση τῆς ΕΠΕΚ — τὸ «ἐθνικόν ΕΑΜ» σύμφωνα μέ τόν χαρακτηρισμό τοῦ Γεωργίου Παπανδρέου<sup>15</sup> — ἔπρεπε νά πάψει νά ἔχει ἀξίονα ἀναφορᾶς τὸ ΕΑΜ. Ἐπρεπε νά ἀποκτήσει «ἐθνικά παραδεκτή» ἐκπροσώπηση, ἀνασύροντας καί χρησιμοποιώντας, στήν ἀνάγκη, δημοκρατικά σύμβολα ἀπό τόν πρῶτο διχασμό, ὅπως π.χ. ἡ προσωπικότητα τοῦ Νικολάου Πλαστήρα καί ὅ,τι αὐτός ἀντιπροσώπευε ὡς δυναμική καί ἀκραία ἔκφραση τοῦ βενιζελισμοῦ.

Ἡ ἴδρυση καί ἡ ἀρχική ἐπιτυχία τῆς ΕΠΕΚ στάθηκε ἕνας κρίσιμος σταθμός στή διαδικασία ἀναδιοργάνωσης τοῦ συστήματος τῶν κομμάτων. Ἡ ΕΠΕΚ δέν ἀποτελέσει ἀπλή μετεξέλιξη προγενέστερων κομματικῶν σχημάτων· ἀντίθετα, ἔστεινε νά ὀροθετηθεῖ καί νά ἐμπεδώσει τήν αὐτόνομη παρουσία ἑνός ἰδιαίτερου πολιτικοῦ χώρου, τῆς «Κεντροαριστέρᾶς». Ἡ ἐμφάνισή της πραγματοποιήθηκε ὕστερα ἀπό περίοδο ριζικῶν κοινωνικῶν καί πολιτικῶν ἀνακατατάξεων, οἱ ὁποῖες εἶχαν προκαλέσει ἐντονη ριζοσπαστικοποίηση τῆς λαϊκῆς βάσης καί παράλληλα βαθιά κρίση στόν κύριό κομματικό φορέα τῆς κεντρῶς παράταξης. Ἡ ΕΠΕΚ προσπάθησε νά ἐκφράσει ἀκριβῶς αὐτό τὸ διπλό φαινόμενο μέσα ἀπό μιά ἰδιόμορφη συγχώνευση βενιζελισμοῦ καί ἀντιστασιακοῦ κινήματος (ἐαμικοῦ καί μῆ). Συγχώνευση πού πραγματοποιήθηκε χωρὶς σαφές προγραμματικό πλαίσιο καί ἰδεολογικές ἀναφορές, ἀλλά μέ βάση τή δυναμική πού προσέφεραν ἕνας χαρισματικός ἡγέτης-σύμβολο καί ὀρισμένοι ἀπλοὶ «προοδευτικοί» στόχοι μέ ἐλαστικό περιεχόμενο καί περίγραμμα. Τά στοιχεῖα αὐτά ἀποδείχθηκαν ἀποφασιστικῆς σημασίας, ἀφοῦ κανεῖς «σοσιαλιστικῶν» τάσεων πολιτικῶν σχηματισμῶν — ὅπως π.χ. τὸ Σ.Κ. — ΕΛΔ, πού διέθετε ἐντούτοις καί ἰδεολογική συγκρότηση καί σημαντική παρουσία στό ἐαμικό ἀντιστασιακό κίνημα — δέν μπόρεσε νά ἀνταγωνιστεῖ τήν ΕΠΕΚ, συσπειρώνοντας σέ αὐτόνομη βάση ἔστω καί μιά μικρή μερίδα ἀπό τὰ στρώματα πού αὐτή εἶχε ἐπιδιώξει νά καλύψει.

Ἡ ἐκλογική ἦττα τῆς ΕΠΕΚ τὸ 1952 — τὴν ὁποία, κατὰ συμβολικὸν τρόπο, τὴν ἐπισφράγισε λίγους μῆνες ἀργότερα ὁ θάνατος τοῦ Νικολάου Πλαστήρα — σήμανε καί τὸ ὀριστικὸ τέλος τοῦ γενικότερου πολιτικοῦ διαβήματος πού ἀντιπροσώπευε. Τὴν ἦττα τῆς ΕΠΕΚ τὴν προκάλεσε ἡ συγκρότηση καί ἐπέκταση τοῦ Ἑλληνικοῦ Συναγερμοῦ (Ε.Σ.), ὁ ὁποῖος ἀποτελεῖ τὸν σημαντικότερο σταθμὸ στή μεταπολεμικὴ ἀναδιοργάνωση τοῦ συστήματος τῶν κομμάτων. Ὁ Ε.Σ. συνιστοῦσε, ἀπὸ πολλές ἀπόψεις, τὸ ἀντίστροφο ἀκριβῶς ἐγχείρημα ἀπὸ αὐτὸ τῆς ΕΠΕΚ: καί ὡς πρός τὰ κοινωνικά στρώματα πού συσπειρώνε, καί ὡς πρός τίς πολιτικὲς ἐπιλογές πού προω-

Σπ. Λιναρδάτου, Ἐπὶ τὸν ἐμφύλιον στὴ χούντα, τόμ. Α' 1949–1952, Ἀθήνα, 1977, σελ. 101.

15. Βλ. π.χ., ὁμίλια του στὴ Μυτιλήνη λίγο καιρὸ πρὶν ἀπὸ τὴ δημιουργία τῆς Ἐνωστικῆς Κέντρου, Ἐλευθερία, 22.8.1961.

θοῦσε ἀλλὰ ἀκόμη καί στό συμβολικό-ἰδεολογικὸ ἐπίπεδο. Ἐνῶ ἡ ΕΠΕΚ, γιά νά ἐξασθενήσει τὴ σημασία τῶν ἐμφυλιακῶν διαιρέσεων, χρησιμοποίησε σύμβολα ἀπὸ τόν πρῶτο διχασμό, ὁ Ε.Σ. ὑπῆρξε ἡ πρώτη συνειδητῆ, συστηματικὴ καί μέ εὐρεία ἀπήχηση προσπάθεια γιά νά ὑποταχθεῖ ὁ Ἐθνικὸς Διχασμὸς στίς διαιρέσεις πού προέκυψαν ἀπὸ τόν ἐμφύλιον πόλεμο.

Ὁ Ε.Σ. ἐξακολουθοῦσε βέβαια, σέ μεγάλο βαθμὸ, νά ἀποτελεῖ μετεξέλιξη τῆς ἀντιβενιζελικῆς παράταξης, παρόλο πού ἐμφανίστηκε καί προβλήθηκε ὡς ἀντίπαλος τῶν παραδοσιακῶν κομμάτων. Ἀκόμη καί στό συμβολικὸ ἐπίπεδο, ὁ ἀρχηγός του, ὁ Ἀλέξανδρος Παπάγος, ἐνῶ ἀποτελοῦσε τὸν ἡγέτη τῶν νικητῶν τοῦ ἐμφυλίου δέν ἔπαυε ταυτόχρονα νά εἶναι καί ὁ ἀντιβενιζελικός ἀξιοματικὸς πού εἶχε συμμετάσχει ἐνεργᾶ σέ ὅλα σχεδὸν τὰ φιλοβασιλικά πραξικοπήματα τοῦ μεσοπολέμου (1923, 1935 κτλ.). Παρά τὴν ἀμφισβημία αὐτή, ὁ Ε.Σ. κατόρθωσε νά συγκεντρώσει σημαντικό τμήμα τῆς λαϊκῆς βάσης πού ἐκφραζόταν παραδοσιακᾶ ἀπὸ τὴ βενιζελικὴ παράταξη· διέυρυνε πού ἀποτυπώθηκε καί στό ἐπίπεδο τοῦ πολιτικοῦ προσωπικοῦ, μέ τὴν προσχώρηση στόν Ε.Σ. πληθῶρας στελεχῶν μέ βενιζελικὴ προέλευση. Οἱ τάσεις αὐτὲς συνεχίστηκαν καί ἐντάθηκαν μάλιστα ὅταν, μετὰ τὸ θάνατο τοῦ Ἀλεξάνδρου Παπάγου, ὁ Ε.Σ. ὑποκαταστάθηκε ἀπὸ τὴν ΕΡΕ. Προγραμματικὴ ἐπιδίωξη τῆς Ἐθνικῆς Ριζοσπαστικῆς Ἐνώσεως (ΕΡΕ), ὅπως τονίζοταν στήν ἰδρυτικὴ της διακήρυξη, ἦταν ἀκριβῶς ἡ ὑπερβάση τοῦ Ἐθνικοῦ Διχασμοῦ καί ἡ ἀνάδειξη ἡγεσίας ἀπὸ τὴ «Νέα Γενεά»<sup>16</sup> — ἀπὸ τὴ γενιά δηλαδή πού δέν εἶχε ἄμεσα ἐμπλακεῖ στό διχασμὸ τοῦ μεσοπολέμου, ἀλλά διαμορφώθηκε μέ βάση τίς ἐμφύλιες συγκρούσεις τῆς δεκαετίας τοῦ '40.

Ἡ ἀναδομημένη Δεξιά, ὅπως διαμορφώθηκε ἀπὸ τὸν Ε.Σ. καί τὴν ΕΡΕ, κυριάρχησε, σχεδὸν ἀπόλυτα, στήν πολιτικὴ καί ἐκλογικὴ σκηνὴ ἐπὶ ἑνδεκα συνεχῆ χρόνια, ἀπὸ τὸ 1952 ἕως τὸ 1963. Κύριο μαζικὸ στήριγμά της στό ἐκλογικὸ πεδίο ἀπέτελεσε ὁ ἀγροτικὸς πληθυσμὸς, στόν ὁποῖο, καθ' ὅλη αὐτὴν τὴν περίοδο, διατηροῦσε τὴν ἀκλόνητη πρωτοκαθεδρία. Βασικὸς μοχλὸς τῆς πολιτικῆς της ἡγεμονίας στάθηκε ἀναμφισβήτητα ἡ μονοκομματικὴ λειτουργία τοῦ κράτους πού δέν ἀφοροῦσε μόνο τὴν ἰδεολογικὴ καί κατασταλικὴ του διάσταση ἀλλὰ καί τὸ οἰκονομικὸ καί κοινωνικὸ πεδίο. Κινητήρια ὁμοῦ δύναμη τῆς εὐρύτατης κοινωνικῆς συμμαχίας τὴν ὁποία συνέθετε ὁ Ε.Σ. (καί ἡ ΕΡΕ) ἦταν τὰ νέα μεσοστὰς ἀστικά στρώματα, πού ἀναδείχθηκαν πλουτίζοντας στή δεκαετία τοῦ '40 καί τὰ ὁποῖα ἐπιζητοῦσαν νά διαχειριστοῦν οἰκονομικά, κοινωνικά καί πολιτικά τὴν «ἀνασυγκρότησιν», βασικὸ κίνητρο τοῦ προγράμματος τῆς δεκαετίας τοῦ '50. «Ὁ Παπάγος», ἀναφέρει ὁ Γρ. Δαφνῆς, «ἀποτέλεσε τὴν ἔκφρασιν μιᾶς βαθυτέρας ἀλλαγῆς, πού φορεῖς της ἔπρεπε νά εἶναι ἡ νεοφιλελευθέρη παράταξις, στηριζομένη εἰς τὴν ἐμφανισθεῖσα μεταπολεμικῶς νέαν ἀστικὴν τάξιν. (...) Οἱ πλουτίσαντες, ἰδίως ἐπὶ κατοχῆς ἢ ἐκ πολεμικῆς αἰτίας, ἤρχισαν νά

16. Βλ. Σπ. Λιναρδάτου, Ἐπὶ τὸν ἐμφύλιον στὴ χούντα, τόμ. Γ' 1955–1961, Ἀθήνα, 1978, σελ. 47 κ.ε.

παρουσιάζονται εἰς τὸ προσκήνιον μετὰ τὴν ἀποκατάστασιν τῆς ὁμαλότη-  
 τας εἰς τὴν χώραν μας. Ὁλη αὐτὴ ἡ οἰκονομικὴ ἀνακατάταξις ἐδημιούργησε  
 νεοπλουτικὴν τάξιν πού διεξεδίκει θέσιν ἰθουούσης καὶ πού ἐπεδίωκε τὴν ἡ-  
 συχίαν, τὴν τάξιν, τὴν σταθερότητα. (...) Ἡ προσωπικότης τοῦ Παπάγου  
 παρεῖχε τὴν ἐγγύησιν ὅτι θὰ ἐξησφάλιζε τὰς προϋποθέσεις αὐτάς.<sup>17</sup> Καὶ ὁ  
 Κ. Βεργόπουλος συμπληρώνει πρὸς τὴν ἴδια κατεύθυνση: «Μέσα ἀπὸ τῆς  
 εἰδικῆς συνθήκης τῆς κατοχῆς καινούργιες ὁμάδες ἀνθρώπων εἶχαν διαμορ-  
 φωθεῖ καὶ πλουτίσει, χάρις στὸ κατοχικὸ ἐμπόριο καὶ τῆς ἀποφασιστικῆς  
 διευκολύνσεως τῆς ἐξουσίας. Οἱ ἀνθρώποι αὐτοὶ ἦταν οἱ πρῶτοι πού ἀντιτά-  
 χθησαν στὸν «ἐαυμικὸ κίνδυνον», ὁ ὁποῖος θεωρήθηκε ὅτι αὐτοὺς ἀκριβῶς ἀ-  
 πειλοῦσε πρωτίτως. Ἡ μεταπολεμικὴ κρατικὴ ἐξουσία, ἀγωνιζομένη κατὰ  
 τῶν ριζοσπαστικοποιημένων στοιχείων, κατὰ τῶν ἀνταρτῶν, σ' αὐτοὺς  
 βρῆκε τὰ πρῶτα πολῦτιμα στηρίγματα τῆς, κι αὐτοὶ, μὲ τὴ σειρά τους, στὸν  
 κρατικὸ μηχανισμό βρῆκαν τὴν ἀναζητούμενη προστασία τους καὶ συνταυτί-  
 στηκαν μ' αὐτόν. (...) Ἡ σύμμιξις αὐτῆ τοῦ κράτους μὲ τὰ νεοαστικά στοι-  
 χεῖα ἔθεσε τῆς βάσεις γιὰ τὸ μεταπολεμικὸ φαινόμενο τοῦ μικρο-  
 καπιταλισμοῦ στὴν Ἑλλάδα. (...) Πρωτοπορία καὶ δύναμις κρούσης  
 πολιτικῆ-ἰδεολογικῆ-σωματικῆ στὸν ἀγῶνα κατὰ τῆς Ἀριστερᾶς, τοῦ ριζο-  
 σπαστισμοῦ, τῆς ἀνατροπῆς, βρέθηκε νὰ εἶναι μὲ συνέπεια αὐτὸς ὁ μικρο-  
 καπιταλισμός. (...) Κι ἀκόμη, ἡ ἴδια ἡ ἀμερικανικὴ βοήθεια —στρατιωτικῆ,  
 πολιτικῆ, οἰκονομικῆ— δεδομένου ὅτι κατευθύνετο ἐξ ὀλοκλήρου στὴν κά-  
 λυψη τῶν ἀναγκῶν τῆς κρατικῆς μηχανῆς, φαίνεται ὅτι ἀναπόφευκτα αὐτόν  
 τὸν μικρο-καπιταλιστικὸ κόσμον κυρίως ὠφελούσε».<sup>18</sup> Ἡ προνομιακὴ αὐτῆ  
 σύνδεσις τοῦ μικροκαπιταλιστικοῦ πλέγματος μὲ τὴν ἀμερικανικὴ ἐπι-  
 ροή, τὴν ὁποία ἐπισημαίνει ὁ Κ. Βεργόπουλος, φαίνεται ὅτι ἔγινε εἰς βάρος  
 τῆς παραδοσιακῆς βρετανικῆς προστασίας. Γεγονὸς πού προσθέτει καὶ  
 μίαν ἄλλη διάστασις στὴν ἀμερικανοβρετανικὴ ἀντιπαράθεσιν, ἡ ὁποία θὰ  
 πρέπει νὰ θεωρηθεῖ ὡς ἕνας ἀπὸ τοὺς βασικοὺς ἐρμηνευτικοὺς ἀξονες τῆς  
 μεταπολεμικῆς ἑλληνικῆς πολιτικῆς ζωῆς.<sup>19</sup>

Ἡ ὑπόθεσις πού διατυπώθηκε ἀμέσως πῶς πάνω, σχετικὰ μὲ τὴ συγκρό-  
 τησι καὶ τὸν ρόλο τῆς «νέας ἀστικῆς τάξεως», ἀποτελεῖ βασικὸ ἀξονα γιὰ  
 τὴν κατανόησι τῶν πολιτικῶν ἐξελίξεων τῆς μεταπολεμικῆς περιόδου, ἢ

17. Γρ. Δαφνῆς, *Σοφοκλῆς Ἐλευθερίου Βενιζέλος. Βιογραφία*, Ἀθήναι, 1970, σελ. 517. Πρβλ. ἐπίσης πρὸς τὴν ἴδια κατεύθυνση Β. Φίλια, *Προβλήματα κοινωνικοῦ με-  
 τασχηματισμοῦ*, Ἀθήναι, 1974, σελ. 191-193.

18. Κ. Βεργόπουλος, «Τὸ προστατευτικὸ κράτος καὶ οἱ κοινωνικῆς συμμαχίαι. Ἡ  
 ἑλληνικὴ κοινωνία κατὰ τὴν περίοδο 1945-1952», *Ἄντι*, τεύχ. 66 (5.3.1977), σελ.  
 14-18. Ἐπίσης Κ. Βεργόπουλος, «Ἡ συγκρότησις τῆς νέας ἀστικῆς τάξεως,  
 1944-1952», στὸ συλλογικὸ ἔργο. *Ἡ Ἑλλάδα στὴ δεκαετία 1940-1950. Ἐνα ἔθνος  
 σὲ κρίσιν*, Ἀθήναι, 1984, σελ. 529-559.

19. Ἡ σημασία τῆς ἀμερικανοβρετανικῆς ἀντιπαράθεσης γιὰ τὴν ἐρμηνεία τῆς ἑλ-  
 ληνικῆς πολιτικῆς ζωῆς —καθὼς καὶ, εἰδικότερα, τῶν ἐξελίξεων τοῦ Κυπριακοῦ—  
 τονίζεται π.χ. μὲ ἔμφασι ἀπὸ τὸν Ν. Ψυρούκη, *Ἱστορία τῆς σύγχρονης Ἑλλάδας,  
 1940-1967*, τόμ. 1-3, Ἀθήναι, 1975-1976.

ὁποία φυσικὰ θὰ πρέπει νὰ τεκμηριωθεῖ, νὰ ἐμπλουτιστεῖ καὶ νὰ ἐξειδι-  
 κευτεῖ ὄχι μόνον στὸ πολιτικὸ ἀλλὰ κυρίως στὸ οἰκονομικὸ καὶ κοινωνικὸ  
 πεδίο. Εἰδικότερα, ὅσον ἀφορᾷ τὴ δόμησι τοῦ συστήματος τῶν κομμά-  
 των, ἡ συγκεκριμένη ὑπόθεσις ἐργασίας σημαίνει ὅτι τὸ μικροκαπιταλιστι-  
 κὸ αὐτὸ πλέγμα, ἢ τὰξιν τῶν «νεόπλουτων», —ὅπως χαρακτηρίστηκε  
 —στὴν ὁποία θὰ πρέπει νὰ συνυπολογιστοῦν καὶ τὰ στελέχη τῶν μαχητι-  
 κῶν ἀντικομμουνιστικῶν ὁμάδων πού ἔδρασαν στὴν κατοχὴ καὶ τὸν  
 ἐμφύλιον— ἀποτελέσει τὴ συγκεκριμένη κοινωνικὴ πραγματικότητα πάνω  
 στὴν ὁποία οἰκοδομήθηκε ἡ ὑπέρβασις τοῦ παραδοσιακοῦ διχασμοῦ. Ἡ  
 διαφορά μὲ προηγούμενες προσπάθειες πού εἶχαν γίνε γιὰ ἀποδυνάμωσι  
 τοῦ Ἐθνικοῦ Διχασμοῦ καὶ γιὰ τὴ συνεργασία τῶν δύο παρατάξεων  
 —ὅπως π.χ. στὴν περίοδο 1947-49 ἀλλὰ καὶ παλιότερα— ἦταν ὅτι αὐτὴ τὴ  
 φορά δὲν ἐπρόκειτο γιὰ σύμπραξι τῶν ἡγετικῶν πολιτικῶν ὁμάδων πού  
 διατηροῦσαν παράλληλα καὶ τὴν κομματικὴ τους ἀвтоνομία. Ἐπρόκειτο  
 γιὰ συγχώνευσιν, ἢ ὁποία ἄγγιξε τὰ μαζικὰ καὶ δυναμικὰ στηρίγματα τῶν  
 δύο παρατάξεων, ἀναδεικνύοντας τὰ κοινὰ στοιχεῖα πού τὰ ἔνωσαν, δηλα-  
 δὴ τὴ νίκη στὸν ἐμφύλιον, καὶ ὑποβαθμίζοντας τὰ παλαιότερα σημεῖα πού  
 τὰ διαίρουσαν.

Ἀντίστοιχες προσπάθειες γιὰ τὴν ὑπέρβασις τοῦ διχασμοῦ μὲ βάση τῆς  
 διαίρεσις τοῦ ἐμφυλίου εἶχαν βέβαια προωθηθεῖ καὶ πρὶν ἀπὸ τὴ συγκρό-  
 τησι τοῦ Ε.Σ., ἦταν ὅμως πολὺ μικρότερης ἐμβέλειας καὶ ἀφοροῦσαν εἰδι-  
 κὰ στρώματα ἢ περιοχές. Ὁ Ε.Δ.Ε.Σ. καὶ τὸ Ἐθνικὸ Κόμμα γιὰ τὴν Ἠπειρο  
 ἀποτελοῦν ἕνα τέτοιο παράδειγμα, τὸ Δημοκρατικὸ Σοσιαλιστικὸ Κόμμα  
 τοῦ Γεωργίου Παπανδρέου ἔπαιξε ἀπαπλήσιο ρόλο γιὰ τὴν πολιτικὴ ἐκ-  
 φρασι τῶν «νέων ἀστικῶν στρώματων» τῆς πρωτεύουσας, ἐνῶ ἡ συγκρό-  
 τησι τῶν Ταγμάτων Ἀσφαλείας καὶ τοῦ ΙΔΕΑ σηματοδοτεῖ τὴ συμφιλίω-  
 ση τῆς στρατιωτικῆς βάσεως ἀντιβενιζελισμοῦ καὶ βενιζελισμοῦ (ἢ ὅ, τι εἶχε  
 ἀπομείνει στὸν τελευταῖον μετὰ τὴν ἀνάπτυξι τοῦ Ε.Α.Μ). Δὲν εἶναι λοιπὸν  
 περιέργον ὅτι, μὲ τὸν ἕναν ἢ τὸν ἄλλον τρόπο, καὶ οἱ τρεῖς αὐτὲς προσπά-  
 θειες ἀποτελέσαν σημεῖα στήριξε γιὰ νὰ εὐδοιωθεῖ τὸ ἐγχείρημα τοῦ Ε.Σ.,  
 ὁ ὁποῖος καὶ τῆς ἀφομοίωσε.

Ἡ τάξι τῶν «νεόπλουτων», ἢ ὁποία ἀποτελέσει ἕνα ἀπὸ τὰ κυριότερα  
 στηρίγματα γιὰ τὸ ἐγχείρημα τοῦ Ε.Σ., δὲν δημιουργήθηκε βέβαια ἐκ τοῦ  
 μηδενός. Εἶναι ἀπόλυτα εὐλόγον νὰ ὑποτεθεῖ ὅτι προερχόταν, κυρίως, ἀπὸ  
 τὰ προπολεμικὰ μικροαστικά στρώματα (ἐμπορικὰ, ἐπιχειρηματικὰ ἢ  
 κρατικοῦπαλληλικά). Ὅρισμένα ἀπὸ αὐτὰ ἦταν μάλιστα ταυτισμένα σὲ  
 μεγάλο βαθμὸ μὲ τὸ Λαϊκὸ Κόμμα (Λ.Κ.), τὸ «κόμμα τῶν νοικοκυραίων». Ἐ-  
 γὶ αὐτὸ καὶ τὸ Λ.Κ. προσπάθησε, σὲ μίαν πρώτη φάσι, νὰ αὐτοεξελιχθεῖ τὸ  
 ἴδιον στὸν φορέα πού θὰ συσπείρωνε καὶ θὰ ἐξέφραζε τῆς ἐπιδιώξεως καὶ  
 τοὺς στόχους τοῦ νέου μικροκαπιταλιστικοῦ πλέγματος. Ὅντας ὅμως ἄρ-  
 ρηκτὰ δεμένον μὲ τὸν παραδοσιακὸ διχασμὸ, δὲν ἦταν δυνατό νὰ προσφέ-  
 ρει τὸ ἐπὺρ πλάσιον ὅπου θὰ μπορούσαν νὰ ἐνσωματωθοῦν τὰ διάφορα  
 τμήματα τοῦ νέου μικροκαπιταλιστικοῦ πλέγματος, ἄσχετα ἀπὸ τῆς προη-  
 γούμενες τοποθετήσεις καὶ τὴν παραταξιακὴ προέλευσι τους. Ἐτσι, τὸ



«κόμμα τῶν νοικοκυραίων», στήν προσπάθειά του νά μετεξελιχθεῖ σέ κόμμα τῶν νεόπλουτων, θάφτηκε κάτω ἀπό τά σκάνδαλα τῆς ἀνασυγκρότησης, ὥστε ἀπό τήν κατάρρευσή του νά προκύψει ὁ νέος πολιτικός φορέας πού θά μπορούσε νά διαχειριστεῖ τήν ἐξουσία.

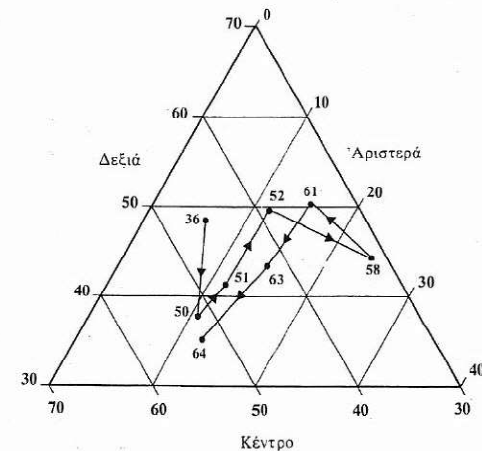
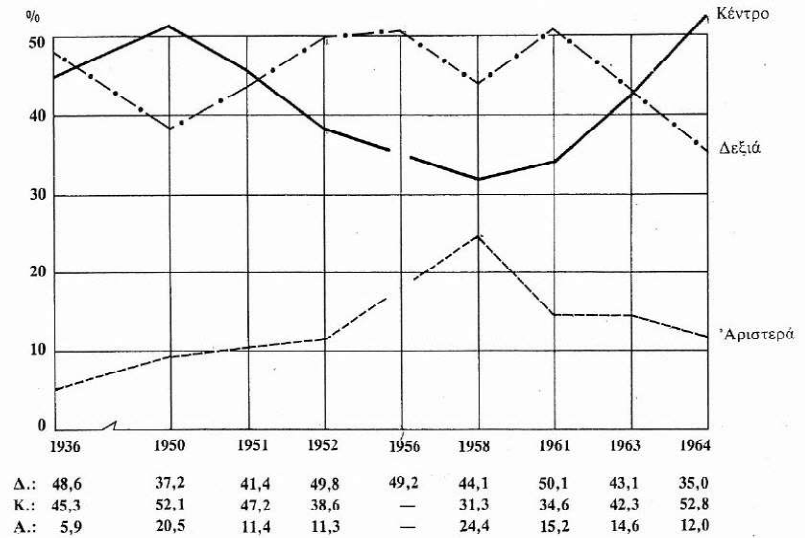
Ὁ σημαντικός ρόλος τῶν μικροαστικῶν στρωμάτων στή συγκρότηση τοῦ Ε.Σ. καί ἡ ἐμφάνισή του ὡς πολιτικοῦ φορέα πού συνεχίζει τή στρατιωτική νίκη —τόσο σέ προγραμματικό ὅσο καί σέ συμβολικό ἐπίπεδο—, τοῦ προσέδιδε μιὰ ὄψη λαϊκισμού μέ ὀρισμένα μάλιστα φασιστικά χαρακτηριστικά (γιά «κοινοβουλευτικό φρανκισμό» μιλοῦσε τό Κέντρο).<sup>20</sup> Ἡ τάση αὐτή παρέμεινε, βέβαια, λανθάνουσα καί ὑποταγμένη στίς κοινοβουλευτικές προτεραιότητες, συντηρήθηκε ὁμως καί ἐνισχύθηκε ἀπό τήν ὄλη δόμηση τοῦ μετεμφυλιοπολεμικοῦ κράτους καί τῶν καταπιεστικῶν του μηχανισμῶν. Εἰδικότερη ἐκφραση, στό πολιτικό ἐπίπεδο, αὐτοῦ τοῦ «δεξιῶν λαϊκισμού» ἦταν ἕνας λανθάνων ἀντιμοναρχισμός πού χαρακτήριζε ὀρισμένες μερίδες τῆς Δεξιᾶς καί εἶχε μορφοποιηθεῖ ἤδη ἀπό τά πρῶτα βήματα τῆς συγκρότησης τοῦ Ε.Σ. Δέν εἶναι λοιπόν παράξενο ὅτι ὅταν δημιουργήθηκε ἡ ἀντίστοιχη πολιτική συγκυρία, μέρος ἀπό αὐτό τό μικροκαπιταλιστικό πλέγμα, πού ἀποτελέσει τή ραχοκοκαλιά τοῦ Ε.Σ. καί τῆς ΕΡΕ, αὐτονομήθηκε ἀπό τήν ὥς τότε πολιτική του ἐκπροσώπηση, ἐπανδρώνοντας τοὺς οικονομικούς, ἰδεολογικούς καί καταπιεστικούς μηχανισμούς τῆς δικτατορίας.

Ἡ συγκρότηση τοῦ Ε.Σ. καί ἡ παράλληλη ἀποτυχία τῆς ΕΠΕΚ διαμόρφωσαν καί παγίωσαν τό γενικό πολιτικό πλαίσιο πού διατηρήθηκε, σχεδόν ἀναλλοίωτο, γιά μιὰ ὀλόκληρη δεκαετία. Κύρια χαρακτηριστικά του ἡ μονοκομματική κυβερνητική σταθερότητα —μέσα ἀπό τήν ὁποία διαμορφώθηκε τό πλέγμα δυνάμεων πού ὀνομάστηκε «κράτος τῆς Δεξιᾶς»— καί ἡ ἀντίστοιχη σταθερότητα τῆς ἐκλογικῆς βάσης. Συνολικά ἐξεταζόμενη, ἡ ἐκλογική δύναμη τῆς Δεξιᾶς παρέμεινε ἐπὶ δέκα χρόνια συμπαγῆ καί οὐσιαστικά ἀμετάβλητη, μεταξύ 45% καί 50%, σταθερότητα πού συσκοτίζεται ἴσως, ὡς ἕνα βαθμό, ἀπό τίς διακυμάνσεις τοῦ ἐκλογικοῦ ποσοστοῦ τῆς ΕΡΕ (βλ. Διάγραμμα 1).

Ἡ ἐμπέδωση τοῦ κράτους τῆς Δεξιᾶς καί ἡ διάλυση τῆς ΕΠΕΚ εἶχαν ἐπίσης ἄμεσες ἐπιπτώσεις καί στή δόμηση τοῦ χώρου τῆς Ἀριστεράς. Μετά τήν ἦττα τῆς ΕΠΕΚ (καί τόν θάνατο τοῦ Ν. Πλαστήρα) κανένας βιώσιμος κομματικός σχηματισμός δέν θά προέλθει ἀπό τοὺς κόλπους της γιά νά ἐκφράσει, σέ αὐτόνομη βάση, τά στρώματα πού εἶχε μπορέσει νά συσπειρώσει. Ἡ δυναμική τῆς ΕΠΕΚ εἶχε στηριχθεῖ, σέ μεγάλο βαθμό, στό ὅτι μπορούσε νά προσφέρει ἄμεση διέξοδο σέ σημαντικό τμήμα τοῦ ἐκλογικοῦ σώματος πού, ἐκ τῶν πραγμάτων, βρισκόταν στό περιθώριο τῆς πολιτικῆς καί κοινωνικῆς ζωῆς. Ἀπό τή στιγμή ὁμως πού ἡ ΕΠΕΚ ἠττήθηκε, καί ἀπομακρύνθηκε ἐπομένως κάθε προοπτική ἐξουσίας, τό ἐγχείρημά της ἔχασε αὐτόματα καί τή δύναμη τῆς πειστικότητάς του. Διανοιγόταν ἔ-

20. Πρβλ. Κ. Βεργόπουλου, "Ἡ συγκρότηση τῆς νέας ἀστικής τάξης", ὁ.π. (σημ. 18).

ΔΙΑΓΡΑΜΜΑ 1. Διαχρονική ἐξέλιξη τῆς ἐκλογικῆς δυνάμεις τῶν τριῶν κύριων πολιτικῶν τάσεων 1936–1964



τοι γιά τήν ΕΔΑ (σέ συνεργασία ἐνδεχομένως μέ διάφορα κεντροαριστερά σχήματα καί πολιτευτές) ἡ δυνατότητα νά ἐπεκταθεῖ καί νά καλύψει, μέ ἄξονα συσπείρωσης τήν κοινή παραταξιακή ταυτότητα πού εἶχε διαμορφωθεῖ μέσα ἀπό τό ἐαμικό κίνημα, ὀλόκληρο σχεδόν τόν πολιτικό χῶρο πού καθόριζε ἡ διαιρετική τομή τῆς ἀντίστασης καί τοῦ ἐμφυλίου.

Ἄλλωστε, ἤδη ἀπό τήν περίοδο 1950-52, καί παρά τίς προφανεῖς δυσκολίες πού ὑπῆρχαν κατά τά πρῶτα μετεμφυλιοπολεμικά χρόνια γιά μιά στοιχειωδῶς ἐλεύθερη πολιτική παρουσία τῆς Ἀριστερᾶς, ἡ ΕΔΑ εἶχε ἀποδείξει ὅτι διατηροῦσε τόν πλήρη ἔλεγχο σημαντικοῦ τμήματος τοῦ ἐκλογικοῦ σώματος· τό ὁποῖο μάλιστα, ὅπως φάνηκε εἰδικά στίς ἐκλογές τοῦ 1952, ἦταν ἔτοιμο νά τήν ἀκολουθήσει ὁποιοδήποτε κι ἂν ἐπρόκειτο νά εἶναι τό πολιτικό τμήμα αὐτῆς τῆς ἐπιλογῆς. Ἐπιπλέον, ἀπό τίς ἴδιες ἀκριβῶς ἐκλογές εἶχε διαφανεῖ — τουλάχιστον σέ ὀρισμένες περιοχές ὅπου οἱ ἐπιπτώσεις τοῦ ἐμφυλίου ἦταν σχετικά περιορισμένες (π.χ. Λέσβος, Κέρκυρα κτλ.) — ὅτι ἡ ΕΔΑ εἶχε τήν δυνατότητα καί τήν ἀπαιτούμενη ἐλκτικότητα ὥστε νά ἐφαρμόσει μιά πολιτική εὐρύτερων συμμαχιῶν, συσπειρώνοντας ἔτσι τό σύνολο σχεδόν τῆς δυνάμει ἐκλογικῆς βάσης τῆς Ἀριστερᾶς.

Ἡ δυνατότητα ἐπικάλυψης τοῦ κεντροαριστεροῦ χῶρου ὑλοποιήθηκε γιά πρώτη φορά σέ μεγάλη ἔκταση καί πανελλήνια κλίματα στίς δημοτικές ἐκλογές τοῦ 1954. Ἀπό τότε, πιστοποιεῖται σέ μικρότερο ἢ μεγαλύτερο βαθμό (ἀνάλογα μέ τήν πολιτική συγκυρία καί τό εὖρος τῶν συνεργασιῶν) τόσο στίς βουλευτικές-ἐκλογές τοῦ 1956 καί τοῦ 1958, ὅσο καί στίς δημοτικές ἐκλογές τοῦ 1959. Ἡ ἐκλογική ἐπιρροή τῆς Ἀριστερᾶς σέ ὅλη αὐτήν τήν περίοδο χαρακτηρίζεται ἀπό ἀξιοσημείωτη σταθερότητα, ἄσχετα ἂν αὐτό δέν ἀποτυπώθηκε στά ἐκλογικά ποσοστά τῆς ΕΔΑ. Ἡ συνεργασία της μέ τά κόμματα τοῦ Κέντρου στίς ἐκλογές τοῦ 1956 καί ἡ βία πού ἀσκήθηκε στίς ἐκλογές τοῦ 1961 συσκοτίζουν, σέ μεγάλο βαθμό, τά πραγματικά δεδομένα. Παραμένει ἔτσι μόνο τό ποσοστό-ἐκπληξη τῶν ἐκλογῶν τοῦ 1958 (τό 24,4%) γιά νά ὑποδηλώνει ἕνα συσχετισμό δυνάμεων πού εἶχε ἀρχίσει νά διαμορφώνεται ἤδη ἀπό τό 1954 γιά νά διατηρηθεῖ οὐσιαστικά ἀμετάβλητος ἕως τό 1961.

Ἐτεῖναν ἔτσι νά δημιουργηθοῦν οἱ ὅροι γιά τήν ἐμπέδωση ἑνός διπαραταξιακοῦ συστήματος μέ κύριους κομματικούς ἄξονες τήν ΕΡΕ καί τήν ΕΔΑ· πρόκειται γιά τήν «πόλωση», σύμφωνα μέ τήν ὀρολογία τῆς ἐποχῆς. Ἡ διπαραταξιακή αὐτή διαιρέση Δεξιᾶς/Ἀριστερᾶς εἶχε βέβαια ἐμφανέστατα ταξική διάσταση, πού ἀπεικονίζεται ἀνάγλυφα στήν ἐκλογική ἐπιρροή τῆς ΕΔΑ. Ἐντούτοις, ἄμεσο σημεῖο ἀναφορᾶς της παρέμεναν ἀναμφίβολα οἱ διαιρετικές τομές τοῦ ἐμφυλίου. Ἡ ὁμοιότητα πού ὑπάρχει ἀνάμεσα στόν ἐκλογικό χάρτη τῆς ΕΔΑ τό 1958 καί στόν χάρτη τῆς πολιτικῆς ἀποχῆς τοῦ 1946, δείχνει καθαρά ὅτι ἡ «ἐκπληξη» τοῦ 1958 δέν ἦταν παρά ἡ ἐκ νέου συσπείρωση μιάς μεγάλης μερίδας τοῦ ἐαμικοῦ κινήματος, γι' αὐτό καί ἄφηνε στήν ΕΔΑ σημαντικά περιθώρια γιά περαιτέρω ἀνάπτυξη. Ἐμπεριεῖχε ὁμως καί ἕνα βασικό σημεῖο ἀδυναμίας: γίνονταν μέ κύριο ἄξονα ἀναφορᾶς τό παρελθόν καί λιγότερο στή βάση τῆς συσπείρωσης, μέ

καινούργια αἰτήματα, νέων ἡλικιῶν καί στρωμάτων. Ἴσως, ἂν ἡ συσπείρωση αὐτή τοῦ ἐαμικοῦ κινήματος εἶχε πραγματοποιηθεῖ δώδεκα χρόνια νωρίτερα, καί φυσικά ἂν δέν εἶχε μεσολαβήσει ὁ ἐμφύλιος πόλεμος τοῦ 1946-49, ἡ δόμηση τοῦ χῶρου τῆς Ἀριστερᾶς νά ἦταν ριζικά διαφορετική. Στήν πολιτική ὁμως δέν ἔχουν νόημα τά ἀναδρομικά ἐρωτήματα...

Τό σημεῖο τομῆς πού ἀνέτρεψε τήν πορεία πρὸς τήν «πόλωση» ἦταν ἡ συγκρότηση τό 1961 τῆς Ἐνώσεως Κέντρου (Ε.Κ.). Ἡ Ε.Κ. συσπείρωνε ὅλες σχεδόν τίς δυνάμεις (ἐκτός τῆς κομμουνιστικῆς Ἀριστερᾶς) πού εἶχε παραμερίσει τό ἄρχον συγκρότημα ἐξουσίας: ἀπό ὀπισθοδρομικούς ἀντιβενιζελικούς πολιτευτές τούς ὁποίους εἶχε ἀποβάλει ἡ ΕΡΕ, ὡς ἕνα σημαντικό τμήμα τῆς ἐαμογενούς Ἀριστερᾶς, τό ὁποῖο ἀναζητοῦσε διέξοδο ἀπό τό πολιτικό καί κοινωνικό γκέτο ὅπου τό εἶχε τοποθετήσει ἡ ἀντικομμουνιστική δόμηση τοῦ μετεμφυλιοπολεμικοῦ κράτους. Ἀλλά ταυτόχρονα ἡ Ε.Κ. ἐξέφραζε ἐπίσης — καί αὐτό ἦταν ἴσως, δυναμικότερο — νέα κοινωνικά στρώματα (καί καινούργιες γενιές), πού διαμορφώθηκαν καί ἀνδρώθηκαν τήν προηγούμενη δεκαετία, τῆς ἀνοικοδόμησης καί τοῦ οἰκονομικοῦ θαύματος, καί τά ὁποῖα ἐπιζητοῦσαν τώρα νά ἀποκτήσουν καί τήν πολιτική τους νομιμοποίηση. Τῆ δημιουργία τῆς Ε.Κ. ὁμως τῆ σημάδεψαν ἀπό τήν πρώτη στιγμή τῆς συγκρότησής της ὀρισμένες καίριες ἀντιφάσεις:

α) Ἡ Ε.Κ. ἐμφανιζόταν ὡς συνέχεια τῆς φιλελεύθερης βενιζελικῆς παράταξης, ἐνῶ ἡ συνέχεια αὐτή δέν ἀποτελοῦσε καθοριστικό στοιχείο γιά τή δόμηση τῆς λαϊκῆς τῆς βάσης. Θεμελιώνει ἔτσι ἔμμεσα τή νομιμοποίησή της στόν Ἐθνικό Διχασμό καί ντυνόταν μ' ἕνα ἀναχρονιστικό ἰδεολογικό ἔνδυμα γιά νά ἐκφράσει ἕνα ἐκσυγχρονιστικό κοινωνικό αἶτημα. Στό μόνο σημεῖο ὅπου ὁ ἀναχρονισμός αὐτός περιεῖχε μιά δυναμική στραμμένη πρὸς τό μέλλον ἦταν ἡ λανθάνουσα ἀντίθεση ἢ καί ἡ σύγκρουση μέ τό θρόνο — κάτι πού ἡ ἴδια ἡ ἡγεσία τῆς Ε.Κ. ἀπευχόταν τελείως.

β) Στό ἐπίπεδο τοῦ πολιτικοῦ προσωπικοῦ, ἡ Ε.Κ. κυριαρχεῖτο ἀπό τούς πολιτευτές τῶν προηγούμενων δεκαετιῶν, ἀκόμα καί τοῦ μεσοπολέμου, ἐνῶ κινητήριος μοχλός της ἦταν τά νέα ἀνερχόμενα στρώματα, πού τῆς προσέφεραν καί τή δυναμική τῆς νίκης τοῦ 1963-64. Ἀπό τήν ἀντίθεση αὐτή ἀναδύθηκε, γιά ἄλλη μιά φορά, ὁ χαρακτηρισμός τοῦ «παλαιοκομματισμοῦ», πού χρησιμοποιεῖται κατά κανόνα γιά τήν ἀνταγωνιστική νομιμοποίηση τοῦ νέου πολιτικοῦ προσωπικοῦ ἀπέναντι στούς προκατόχους του.

γ) Ἡ Ε.Κ. ἦταν, τέλος, σέ ἐπίπεδο ἡγεσίας καί πολιτικοῦ λόγου, ἀπόλυτα ταυτισμένη μέ τούς νικητές τοῦ ἐμφυλίου — δηλαδή μέ τήν παράταξη τῶν «ἐθνικοφρόνων», στό πλαίσιο τῆς ὁποίας ἐμφανιζόταν, τουλάχιστον κατά τήν πρώτην περίοδο, ὡς ἐναλλακτικό «ἐθνικόφρον» κόμμα. Ἀπαραίτητος ὁμως ὅρος γιά τήν ἐπιτυχία της ἦταν νά ἀποσπάσει, ἄρα καί νά ἐκφράσει, ἕνα τμήμα ἀπό τούς δυνάμει ψηφοφόρους τῆς ΕΔΑ. Ἐπρεπε δηλαδή ἡ λαϊκή της βάση νά ἐκτείνεται καί ἀπό τίς δύο πλευρές τῆς διαιρετικῆς τομῆς τοῦ ἐμφυλίου, νά ἀποτελέσει ἐπομένως μιά προσπάθεια γιά τήν

Ἐνῶθεν  
Ἐνῶθεν

ὑπέρβασή του. Καί ἂν γιὰ τόν σκοπό αὐτό ἡ ΕΠΕΚ, τό 1950-52, μπορούσε ἀκόμη νά χρησιμοποιήσῃ τά σύμβολα τοῦ Ἐθνικοῦ Διχασμοῦ, ἡ Ε.Κ. δέκα χρόνια ἀργότερα, ἦταν ὑποχρεωμένη νά προχωρήσῃ σέ συνειδητή ὑπέρβαση τῆς διαιρετικῆς τομῆς τοῦ ἔμφυλιου. Ὁρος ἀπαραίτητος γιὰ τήν ἐπιτυχία τῆς Ἐνώσεως Κέντρου ἦταν ἐπομένως ἡ ἀκύρωση τῶν ὄρων γέννησής της.

Τά προηγούμενα διευκρινίζουν, σέ γενικές γραμμές, τόν τρόπο μέ τόν ὁποῖο λειτούργησε, μετασχηματίστηκε καί σταθεροποιήθηκε τό τριπαρταξιακό σύστημα κομμάτων κατά τή μεταπολεμική περίοδο. Χαρακτηριστικό μάλιστα γιὰ τίς βαθιές ρίζες τῆς τριπαρταξιακῆς διαίρεσης εἶναι ὅτι παραμένει ἀνεπηρέαστη ἀπό ἄλλα κρίσιμα πολιτικά γεγονότα — ὅπως, π.χ., ἡ δικτατορία τῆς 4ης Αὐγούστου —, τά ὁποῖα παρήλθαν χωρίς νά ἀφήσουν σχεδόν κανένα ἴχνος στή διαμόρφωση τῶν κομματικῶν σχηματισμῶν. Μόνο στίς ἐκλογές τοῦ 1946 καί τοῦ 1950 τό πολιτικό προσωπικό τοῦ δικτατορικοῦ καθεστώτος τῆς 4ης Αὐγούστου εἰδείξε μιά ἐφήμερη τάση γιὰ συγκρότηση ἰδιαίτερου πολιτικοῦ σχήματος, τό ὁποῖο ὅμως διαλύθηκε ἀμέσως μέ τήν ἐμφάνιση τοῦ Ε.Σ. Ἀλλά οὔτε καί ἡ συνεργασία μέ τόν ἐχθρό — τίς ἀρχές κατοχῆς — ὀδήγησε στήν ἐμπέδωση κάποιας αὐτόνομης διαιρετικῆς τομῆς, ἀφοῦ ἐντάχθηκε καί ὑποτάχθηκε ἀπόλυτα στή διαιρετική τομή πού προκάλεσε ὁ ἐμφύλιος. Λίγα μόνο χρόνια ἀπό τήν ἀπελευθέρωση ἦταν ἀρκετά γιὰ νά θεωρηθεῖ πῶς ἀκόμη καί οἱ κορυφαῖοι ὑπουργοί τῶν κατοχικῶν κυβερνήσεων «ἀποκαθάρθηκαν» καί ἐπομένως μπορούσαν νά ἀντιπροσωπεύσουν τό σύνολο τῶν «ἐθνικοφρόνων». Παράδειγμα, οἱ δημοτικές ἐκλογές τοῦ 1954, στή Θεσσαλονίκη, ὅπου στό δεύτερο γύρο ὡς ἀντίπαλος τοῦ «ἑαμικοῦ» Μην. Πατρίκιου ὑποστηρίχθηκε ἀπό τή Δεξιά ὁ δωσίλογος ὑπουργός τῆς κατοχῆς Σωτ. Γκοτζαμάνης. Ἡ πλήρης ἀφομοίωση τῶν συνεργατῶν τῆς ἐχθρικής κατοχῆς ἀπό τήν παράταξη τῶν «ἐθνικοφρόνων» ὤθησε σέ συνεργασία μέ τήν Ἀριστερά πολλούς παράγοντες πού προέρχονταν ἀπό τίς μὴ ἑαμικές ἀντιστασιακές ὁργανώσεις — μέ κορυφαία παραδείγματα τόν Γ. Καρτάλη καί τόν Κ. Πυρομάγλου —, γεγονός πού ἔτεινε νά προσδώσῃ στή διαιρετική τομή τοῦ ἔμφυλιου καί τή χροιά μιάς γενικότερης ἀντιπαράθεσης ἀνάμεσα στήν Ἀντίσταση καί τή Συνεργασία.

Ἡ ὁροθέτηση τῶν τριῶν πολιτικῶν παρατάξεων πού προηγήθηκε τεκμηριώνει τήν ὀρθότητα τῆς θεωρητικῆς ἐπιλογῆς πού προσπαθεῖ νά δείξει τῆ συνέχεια τῶν πολιτικῶν παρατάξεων σέ σχέση μέ τήν ἀσυνέχεια τῶν κομματικῶν σχηματισμῶν. Βέβαια, τό γεγονός ὅτι ἡ ἐξεταζόμενη περίοδος δέν χαρακτηρίζεται ἀπό παγιωμένες καί ἀμετάβλητες παραταξιακές ταυτίσεις, ἀλλά ἀντίθετα εἶναι περίοδος μετασχηματισμοῦ καί ὑπέρβασης τῶν παραδοσιακῶν διαιρέσεων, κάνει ὀρισμένες φορές δυσδιάκριτα τά ὅρια μεταξύ τῶν παρατάξεων καί ἀμφισβητήσιμη τήν ταξινόμησιμη κάποιοι σχηματισμοῦ ἀπό τή μιά ἢ τήν ἄλλη πλευρά. Ἡ διαδικασία μετασχηματισμοῦ συνδυάζεται ἄλλωστε μέ μιά συνεχῆ κινητικότητα πολιτευτῶν, ἰδίως ἀπό τό Κέντρο πρὸς τή Δεξιά — κύμα πού, μέ μεταβαλλόμενη ἔνταση,

διαρκεῖ μιά ὀλόκληρη δεκαετία (1952-62) καί ἐπανεμφανίζεται, μέ ἄλλες συνθήκες, τό 1965. Ἀφορᾷ ὅμως καί τήν ἀντίστροφη ροή, ἀπό τή Δεξιά πρὸς τό Κέντρο, τό ὁποῖο γιὰ μιά ὀλόκληρη περίοδο ὀρίζεται μᾶλλον ἀρνητικά (ὡς ἀντισυναγερμός καί ἀντιΕΡΕ) παρά θετικά. Οἱ ἀλληλομετατοπίσεις αὐτές διευκολύνονται ἀπό τόν πελαταιακό τρόπο συγκρότησης καί λειτουργίας τῶν κομμάτων τοῦ Κέντρου καί τῆς Δεξιάς καθὼς καί ἀπό τή συμπίεσή τους σέ ὀρισμένες καίριες ἰδεολογικοπολιτικές ἐπιλογές, ἰδιαίτερα ἀπό τήν «ἐν ἐθνικοφροσύνῃ» συμπαρατάξή τους. Δέν παύουν ὅμως νά συμβαδίζουν, κατά κύριο λόγο, μέ τίς βασικές κατευθύνσεις μετασχηματισμοῦ τῶν δύο παρατάξεων, τίς ὁποῖες ἀντανακλοῦν καί ἀπεικονίζουν στό ἐπίπεδο τοῦ πολιτικοῦ προσωπικοῦ. Γι' αὐτό καί οἱ συνεχεῖς μετατοπίσεις πολιτευτῶν, κατά τήν ὑπό ἐξέταση περίοδο, ὄχι μόνο δέν συσκοτίζουν τά ὅρια μεταξύ τῶν παρατάξεων, ἀλλά ἀντίθετα ὑποβοηθοῦν στήν κατανόηση τῶν μετασχηματισμῶν τους.

### 3. Ἡ ἐκλογικὴ ἐπιρροή τῶν πολιτικῶν δυνάμεων

Οἱ δύο κύριες διαιρετικές τομές, πού παγιώθηκαν μέ τίς ἐμφύλιες συγκρούσεις καί διαμόρφωσαν τό σύστημα τῶν κομμάτων, ἀλλά καί ἡ μεταπολεμικὴ διαδικασία ὑπέρβασής τους, ἀποτυπώνονται μέ ἰδιαίτερη καθαρότητα στό ἐκλογικὸ πεδίο καί κυρίως στίς σταδιακές ἀνακατατάξεις τῆς ἐκλογικῆς ἐπιρροῆς τῶν κομμάτων.

Οἱ διαιρετικές τομές τοῦ Ἐθνικοῦ Διχασμοῦ, πού ἀποτελοῦν καί τή βασικὴ πολιτικὴ κληρονομία τοῦ μεσοπολέμου, εἶχαν δημιουργήσει μιά ἔντονη γεωγραφικὴ διαίρεση μέ βάση τό διχοτομικὸ σχῆμα Παλαιὰ Ἑλλάδα/Νέες Χῶρες. Ἡ διαίρεση αὐτὴ συμπύκνωνε, βέβαια, καί κατέγραφε στό χῶρο μιά σειρά κοινωνικῶν διαιρετικῶν τομῶν πού σχετίζονταν μέ τήν ταξικὴ θέση καί τήν πολιτισμικὴ ταυτότητα τῶν διάφορων κοινωνικῶν στρωμάτων. Ὅπως δὴποτε ὅμως οἱ διαιρετικές τομές τοῦ Ἐθνικοῦ Διχασμοῦ ἀνάγονταν ἄμεσα στόν ἄξονα τῆς ἐθνικῆς καί κρατικῆς συγκρότησης καί γι' αὐτό ἀποτυπώθηκαν ἐκλογικὰ μέ ἔντονες γεωγραφικὲς διαφοροποιήσεις.<sup>21</sup>

Οἱ ριζικὲς ἀνακατατάξεις τῶν κοινωνικῶν καί πολιτικῶν δυνάμεων πού πραγματοποιήθηκαν στή δεκαετία τοῦ '40 ὑπονόμευσαν καίρια τίς προπολεμικὲς διαιρέσεις, δέν ἀποτυπώθηκαν ὅμως ἀμέσως στό ἐκλογικὸ πεδίο. Ἡ ἀδράνεια πού χαρακτηρίζει τίς ἐκλογικὲς διαδικασίες — δηλαδή ἡ καθυστέρηση μέ τήν ὁποῖα παρακολουθοῦν τίς κοινωνικὲς καί πολιτικὲς ἀλλαγές πού ἔχουν ἤδη συντελεστεῖ — ἐκφράστηκε, στίς πρώτες μεταπολεμικὲς ἐκλογές, μέ τὴ σχετικὴ ἐπιβίωση τῶν κύριων διαιρετικῶν τομῶν τοῦ μεσοπολέμου. Ἡ ἐπιβίωση ὅμως αὐτὴ ὄχι μόνο δέν ἦταν ἀπόλυτη, ἀλλά ἦταν ἐπίσης καί ἐξαιρετικὰ ἐπισημάνει, γιὰ δύο κυρίως λόγους. Πρῶτον γιὰ

21. Πρβλ. G. Th. Mavrogordatos, ὁ.π., (σημ. 1), ἰδιαίτερα σελ. 273 κ.έ.