

Κεφάλαιο 2:

Έννοιες διοικητικής λογιστικής και κόστους

Διαφάνειες από το Κεφάλαιο 2 του βιβλίου:

Garrison, R., Noreen, E. και Brewer, P. (2018), Διοικητική λογιστική, Εκδόσεις Κλειδάριθμος.

Διδάσκων: Δρ. Φωτιάδης Κωνσταντίνος

Επιμέλεια – Μετάφραση Διαφανειών: Δρ. Χατζούδης Δημήτριος.

Σκοπός της ταξινόμησης κόστους

**Χρηματοοικονομικές
καταστάσεις**

**Πρόβλεψη
συμπεριφοράς
κόστους**

**Κατανομή δαπανών
σε αντικείμενα
κόστους**

Λήψη αποφάσεων

Μαθησιακός στόχος 1

Να κατανοείτε τις ταξινομήσεις κόστους που χρησιμοποιούνται για την κατανομή του κόστους στα αντικείμενα κόστους: **άμεσο κόστος και έμμεσο κόστος.**

Κατανομή κόστους σε αντικείμενα κόστους

Άμεσο κόστος

- Κόστος που μπορεί εύκολα και βολικά να εντοπιστεί σε ένα συγκεκριμένο **αντικείμενο κόστους**.
- Παράδειγμα: Άμεσα υλικά, άμεση εργασία

Έμμεσο κόστος

- Κόστος που δεν μπορεί εύκολα και βολικά να εντοπιστεί σε ένα συγκεκριμένο **αντικείμενο κόστους**.
- Παράδειγμα: Γενικά βιομηχανικά έξοδα

Κοινό κόστος (common cost)

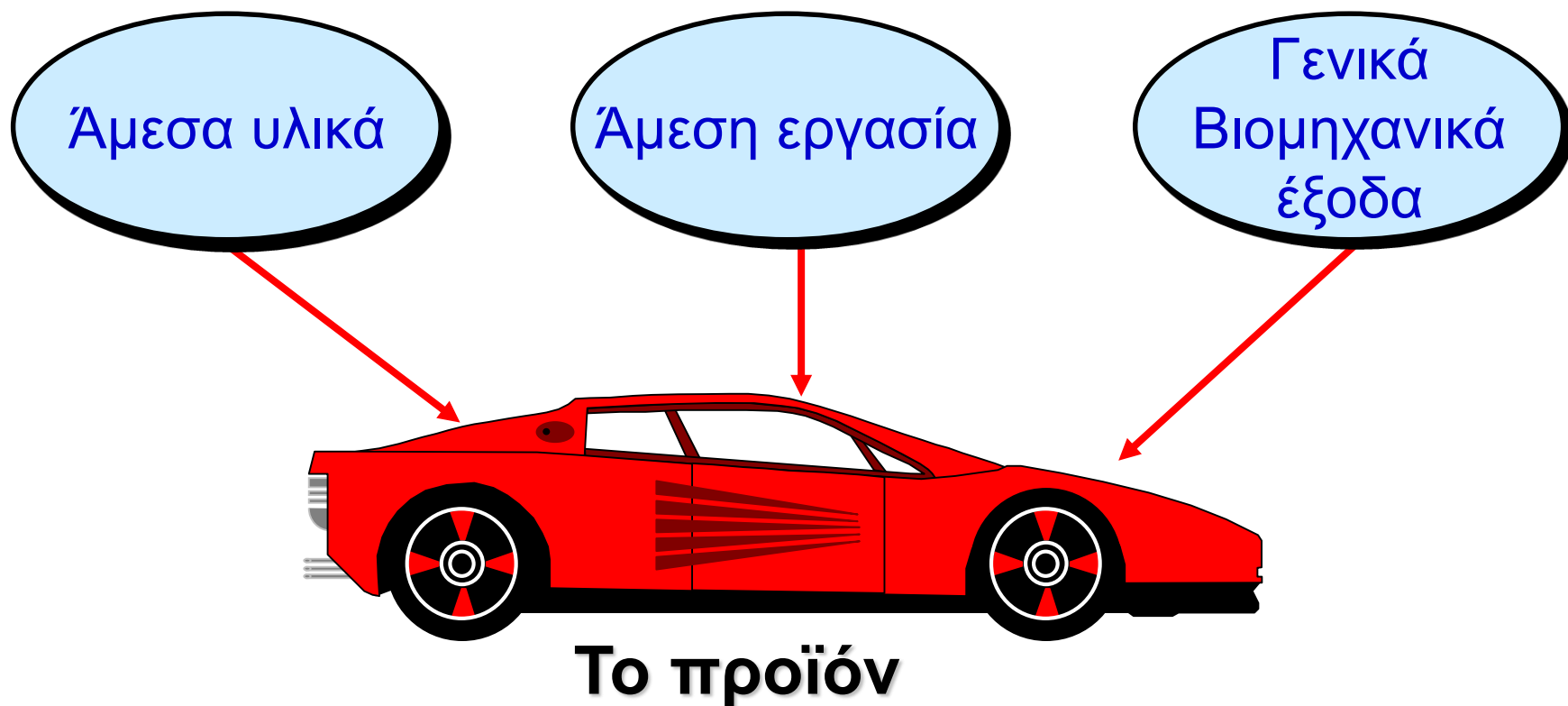
Έμμεσο κόστος που γεννάται για να υποστηρίξει μια σειρά από αντικείμενα κόστους. Το κοινό κόστος δεν μπορεί να εντοπιστεί σε κάποιο ξεχωριστό αντικείμενο κόστους.

Κόστος	Αντικείμενο (φορέας) κόστους	Άμεσο κόστος	Έμμεσο κόστος
π.χ. Διανομή φαγητού στους ασθενείς	Ένας συγκεκριμένος ασθενής	X	
1. Οι μισθοί των παιδιατρικών νοσηλευτριών	Το παιδιατρικό τμήμα	X	
2. Συνταγογραφούμενα φάρμακα	Ένας συγκεκριμένος ασθενής	X	
3. Θέρμανση του νοσοκομείου	Το παιδιατρικό τμήμα		X
4. Ο μισθός του επικεφαλής της παιδιατρικής κλινικής	Το παιδιατρικό τμήμα	X	
5. Ο μισθός του επικεφαλής της παιδιατρικής κλινικής	Συγκεκριμένος ασθενής του παιδιατρικού		X
6. Μισθός του εφημέριου του νοσοκομείου	Ένας συγκεκριμένος ασθενής		X
7. Εργαστηριακές εξετάσεις από εξωτερικό συνεργάτη	Ένας συγκεκριμένος ασθενής	X	
8. Εργαστηριακές εξετάσεις από εξωτερικό συνεργάτη	Μια συγκεκριμένη κλινική	X	

Μαθησιακός στόχος 2

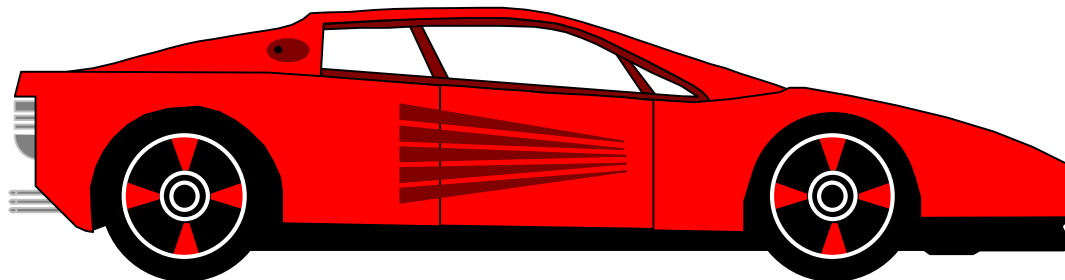
Να εντοπίζετε και να δίνετε παραδείγματα για κάθε μια από τις **3 βασικές κατηγορίες κόστους παραγωγής.**

Ταξινόμηση βιομηχανικού κόστους



Άμεσα υλικά

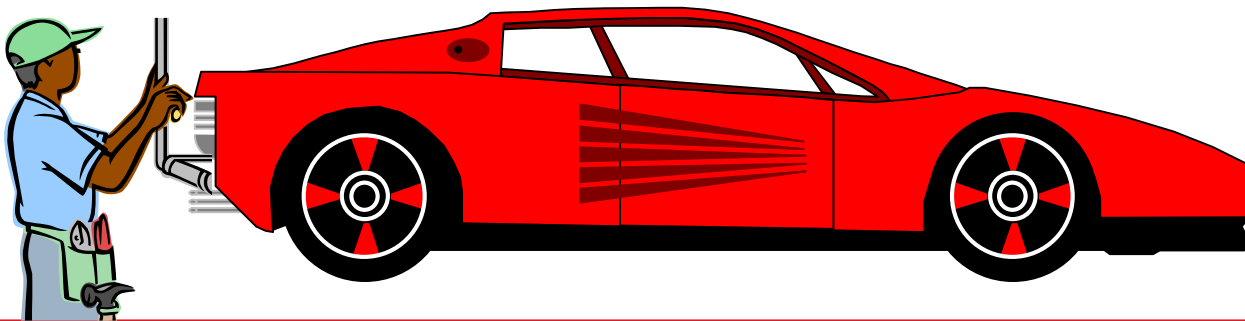
Τα υλικά (πρώτες ύλες) που γίνονται αναπόσπαστο μέρος του τελικού προϊόντος και των οποίων το κόστος μπορεί εύκολα να εντοπιστεί στο τελικό προϊόν.



Παράδειγμα: Το ραδιόφωνο που τοποθετείται σε ένα αυτοκίνητο (και το οποίο έχει αγοραστεί από ένα προμηθευτή)

Άμεση εργασία (κόστος άμεσης εργασίας)

Τα εργατικά κόστη που μπορούν εύκολα (δηλαδή, με τις αισθήσεις και βολικά) να εντοπισθούν σε μεμονωμένες μονάδες προϊόντος. Αλλιώς ονομάζεται «κόστος εργασίας αφής».



Παράδειγμα: Οι μισθοί που πληρώνονται στους εργαζόμενους της γραμμής παραγωγής

Γενικά βιομηχανικά έξοδα (ΓΒΕ)

Βιομηχανικά κόστη που **δεν μπορούν** εύκολα να εντοπισθούν σε μεμονωμένες μονάδες προϊόντος.

Παραδείγματα: Έμμεσα υλικά και έμμεση εργασία

Υλικά που χρησιμοποιούνται για τη στήριξη της διαδικασίας παραγωγής.

Παραδείγματα: λιπαντικά και υλικά καθαρισμού που χρησιμοποιούνται στη γραμμή παραγωγής.

Μισθοί που πληρώνονται σε εργαζομένους που δεν εμπλέκονται ευθέως με τη διαδικασία παραγωγής.

Παραδείγματα: Εργαζόμενοι στη συντήρηση των μηχανημάτων, φύλακες.

Μη παραγωγικά (μη-βιομηχανικά) κόστη

**Έξοδα
πωλήσεων
(Έξοδα διάθεσης)**

*(SOS: όχι κόστος
πωληθέντων)*

**Κόστη απαραίτητα για την
πραγματοποίηση των
πωλήσεων και τη μεταφορά του
προϊόντος.
Μπορούν να είναι τόσο άμεσα,
όσο και έμμεσα.**

**Διαχειριστικά –
λειτουργικά –
διοικητικά κόστη
(Έξοδα
διοίκησης)**

**Περιλαμβάνουν όλα τα
εκτελεστικά, οργανωσιακά και
γραμματειακά κόστη.
Μπορούν να είναι τόσο άμεσα,
όσο και έμμεσα.**

ΚΑΤΑΣΤΑΣΗ ΑΠΟΤΕΛΕΣΜΑΤΩΝ

	<u>1.10.2017</u> ως <u>30.09.2018</u>
Κύκλος εργασιών	186.632.259
Κόστος πωλήσεων	-157.460.741
Μικτό αποτέλεσμα	29.171.517
Λοιπά συνήθη έσοδα	3.957.630
	33.129.147
Έξοδα διοίκησης	-6.097.308
Έξοδα διάθεσης	-44.068.846
Λοιπά έξοδα και ζημιές	-4.761
Λοιπά έσοδα και κέρδη	1.200.829
Αποτέλεσμα - κέρδη (ζημιές) προ τόκων και φόρων	-15.840.938
Χρηματοοικονομικά έσοδα	24.750
Χρηματοοικονομικά έξοδα	-941.543
Αποτέλεσμα - κέρδη (ζημιές) προ φόρων	-16.757.732
Φόρος εισοδήματος	-156.989
Αποτέλεσμα - κέρδη (ζημιές) μετά από φόρους	-16.914.721

Μη παραγωγικά
(μη-βιομηχανικά)
κόστη

Διαχειριστικά -
λειτουργικά
κόστη (Έξοδα
διοίκησης)

Έξοδα
πωλήσεων
(Έξοδα
διάθεσης)

ΑΣΚΗΣΗ 2-2 Ταξινόμηση του κόστους παραγωγής [ΜΣ2-2]

Η PC Works συναρμολογεί υπολογιστές με βάση τις εξατομικευμένες ανάγκες των πελατών της, χρησιμοποιώντας εξαρτήματα διαφόρων κατασκευαστών. Η εταιρεία είναι πολύ μικρή και το κατάστημα συναρμολόγησης καθώς και το κατάστημα λιανικής πώλησης στεγάζονται σε μια ενιαία εγκατάσταση στο βιομηχανικό πάρκο του Redmond, Washington, ΗΠΑ. Παρακάτω αναφέρονται μερικές από τις δαπάνες που πραγματοποιούνται στα γραφεία της εταιρείας.

Ζητούνται:

Για κάθε κόστος, να αναφέρετε αν θα ήταν πιο πιθανό να χαρακτηριστεί ως άμεση εργασία, άμεσα υλικά, γενικά βιομηχανικά έξοδα, κόστος πωλήσεων ή διοικητικό κόστος.

1. Το κόστος ενός σκληρού δίσκου που είναι εγκατεστημένος σε έναν υπολογιστή.
2. Το κόστος διαφήμισης στην εφημερίδα *Puget Sound Computer User*
3. Οι μισθοί του προσωπικού που συναρμολογούν υπολογιστές από εξαρτήματα.
4. Οι προμήθειες πωλήσεων που καταβάλλονται στους πωλητές της εταιρείας.
5. Οι μισθοί του επόπτη του εργαστηρίου συναρμολόγησης.
6. Οι μισθοί του λογιστή της εταιρείας.
7. Οι αποσβέσεις του εξοπλισμού που χρησιμοποιείται για τη δοκιμή των υπολογιστών που συναρμολογούνται πριν από τη διάθεσή τους στους πελάτες.
8. Ενοίκιο για την εγκατάσταση στο βιομηχανικό πάρκο.

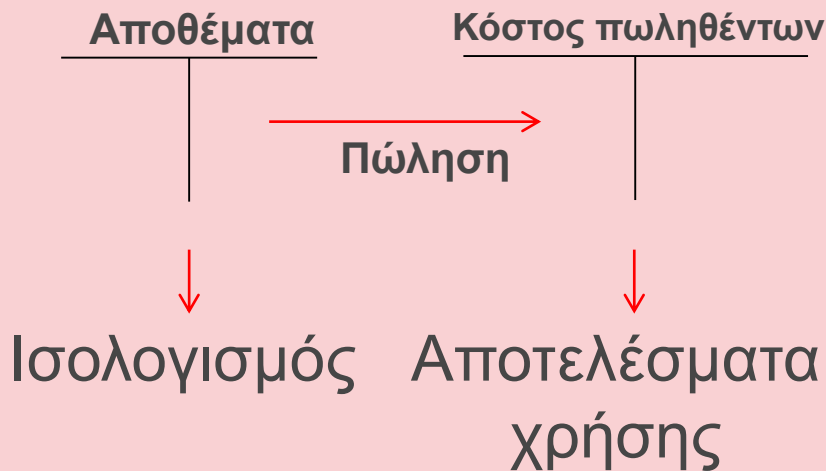
1. Άμεσα υλικά.
2. Κόστος πωλήσεων.
3. Άμεση εργασία.
4. Κόστος πωλήσεων.
5. Γενικά βιομηχανικά έξοδα.
6. Διαχειριστικά - λειτουργικά κόστη.
7. Γενικά βιομηχανικά έξοδα.
8. Γενικά βιομηχανικά έξοδα.

Μαθησιακός στόχος 3

**Να κατανοείτε τις ταξινομήσεις
κόστους που χρησιμοποιούνται
για την προετοιμασία των
οικονομικών καταστάσεων:
κόστος προϊόντος και κόστος
περιόδου.**

Ταξινομήσεις κόστους για προετοιμασία οικονομικών καταστάσεων

Τα **κόστη προϊόντος** περιλαμβάνουν άμεσα υλικά, άμεση εργασία και γενικά βιομηχανικά έξοδα.



Τα **κόστη περιόδου** περιλαμβάνουν τα έξοδα πωλήσεων και τα λοιπά λειτουργικά έξοδα.



Σύντομος έλεγχος ✓

Ποια από τα παρακάτω κόστη θα έπρεπε να θεωρηθούν κόστη περιόδου και όχι κόστη προϊόντος σε μια βιομηχανική επιχείρηση;

A. Μισθοί εργατών.

B. Φόροι περιουσίας στα κεντρικά γραφεία της εταιρίας.

Γ. Κόστη άμεσων υλικών.

Δ. Κόστη ηλεκτρικού ρεύματος για το φωτισμό των εγκαταστάσεων του εργοστασίου.

E. Προμήθειες πωλήσεων.

Σύντομος έλεγχος ✓

Ποια από τα παρακάτω κόστη θα έπρεπε να θεωρηθούν κόστη περιόδου και όχι κόστη προϊόντος σε μια βιομηχανική επιχείρηση;

A. Μισθοί εργατών.

B. Φόροι περιουσίας στα κεντρικά γραφεία της εταιρίας.

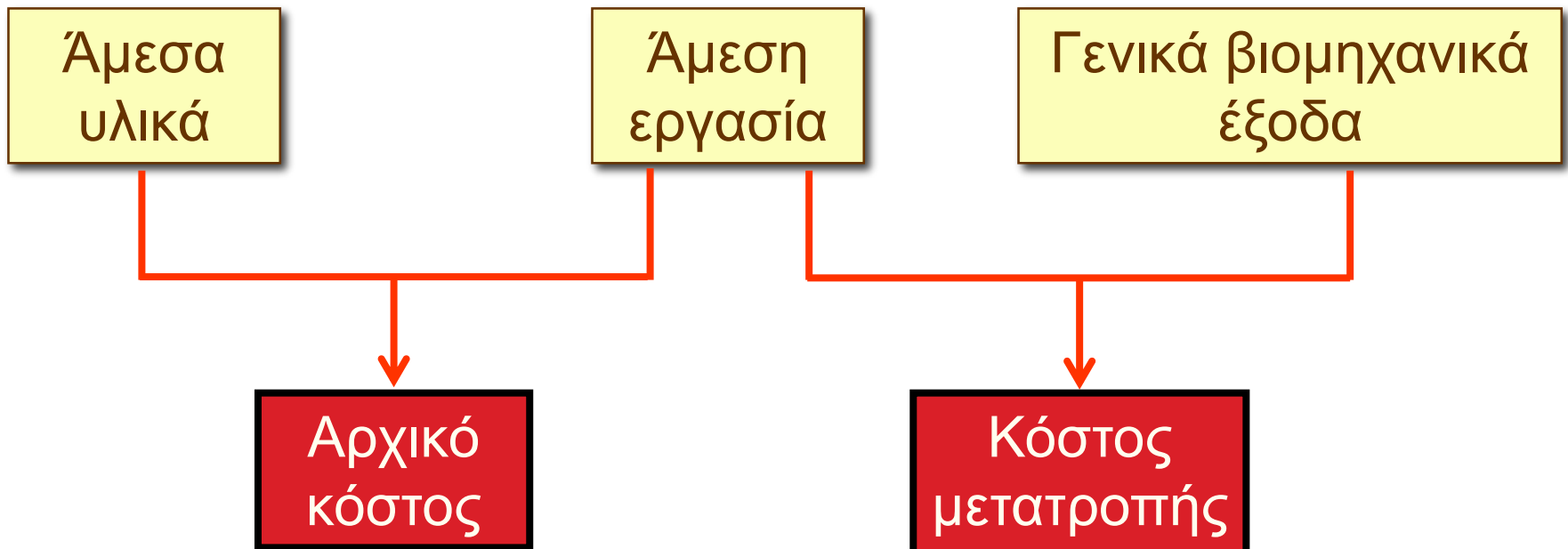
Γ. Κόστη άμεσων υλικών.

Δ. Κόστη ηλεκτρικού ρεύματος για το φωτισμό των εγκαταστάσεων του εργοστασίου.

E. Προμήθειες πωλήσεων.

Αρχικό κόστος και κόστος μετατροπής

Τα βιομηχανικά κόστη συχνά κατηγοριοποιούνται και ως εξής:



ΑΣΚΗΣΗ 2-3 Ταξινόμηση των εξόδων ως κόστη προϊόντος ή κόστος περιόδου [ΜΣ2-3]

Ας υποθέσουμε ότι σας έχει δοθεί μια δουλειά εσωτερικού βοηθού για το καλοκαίρι στην Issac Aircams, μια εταιρεία που κατασκευάζει εξελιγμένες κατασκοπευτικές φωτογραφικές μηχανές για τηλεκατευθυνόμενα αναγνωριστικά στρατιωτικά αεροσκάφη. Η εταιρεία, η οποία ανήκει σε ιδιώτες, έχει προσεγγίσει μια τράπεζα για ένα δάνειο που θα τη βοηθήσει να χρηματοδοτήσει την ανάπτυξή της. Η τράπεζα απαιτεί καταστάσεις αποτελεσμάτων χρήσεως πριν από την έγκριση ενός τέτοιου

δανείου. Έχετε κληθεί να βοηθήσετε στην προετοιμασία των οικονομικών καταστάσεων και σας έχουν δώσει τον ακόλουθο κατάλογο των δαπανών:

1. Αποσβέσεις για τα αυτοκίνητα των πωλητών.
2. Ενοίκια για τον εξοπλισμό που χρησιμοποιείται στο εργοστάσιο.
3. Λιπαντικά που χρησιμοποιούνται για τη συντήρηση των μηχανημάτων.
4. Μισθοί του προσωπικού που εργάζεται στην αποθήκη ετοιμών προϊόντων.
5. Σαπούνι και χάρτινες πετσέτες που χρησιμοποιούνται από τους εργάτες του εργοστασίου στο τέλος της βάρδιας.
6. Μισθοί των εποπτών του εργοστασίου.
7. Θέρμανση, νερό, και ηλεκτρικό ρεύμα που καταναλώνεται στο εργοστάσιο.
8. Τα υλικά που χρησιμοποιούνται στη συσκευασία προϊόντων για αποστολή στο εξωτερικό. (Οι μονάδες συνήθως δεν συσκευάζονται.)
9. Διαφημιστικές δαπάνες.
10. Ασφαλιστικές εισφορές των εργατών για το προσωπικό του εργοστασίου.
11. Οι αποσβέσεις για καρέκλες και τραπέζια στην τραπεζαρία του εργοστασίου.
12. Ο μισθός της υπαλλήλου υποδοχής στα γραφεία των διοικητικών υπηρεσιών.
13. Το κόστος της μίσθωσης του εταιρικού jet που χρησιμοποιείται από τα στελέχη της εταιρείας.
14. Το κόστος της ενοικίασης δωματίων σε ένα θέρετρο της Florida για το ετήσιο συνέδριο πωλήσεων.
15. Το κόστος της συσκευασίας των προϊόντων της εταιρείας.

Ζητείται:

Η ταξινόμηση των παραπάνω δαπανών ως κόστος του προϊόντος ή κόστος περιόδου με σκοπό τη σύνταξη των οικονομικών καταστάσεων για την τράπεζα.

1. Κόστος περιόδου.
2. Κόστος προϊόντος.
3. Κόστος προϊόντος.
4. Κόστος περιόδου.
5. Κόστος προϊόντος.
6. Κόστος προϊόντος.
7. Κόστος προϊόντος.
8. Κόστος περιόδου.
9. Κόστος περιόδου.
10. Κόστος προϊόντος.
11. Κόστος προϊόντος.
12. Κόστος περιόδου.
13. Κόστος περιόδου.
14. Κόστος περιόδου.
15. Κόστος προϊόντος.

Μαθησιακός στόχος 4

Να κατανοείτε τις ταξινομήσεις κόστους που χρησιμοποιούνται για την πρόβλεψη της συμπεριφοράς του κόστους: **μεταβλητό κόστος, σταθερό κόστος, μικτό κόστος.**

Ταξινομήσεις κόστους για την πρόβλεψη της συμπεριφοράς του κόστους



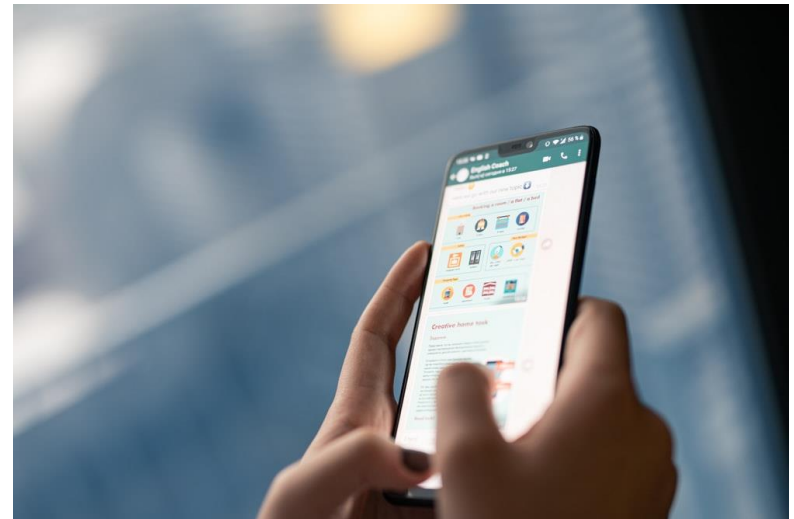
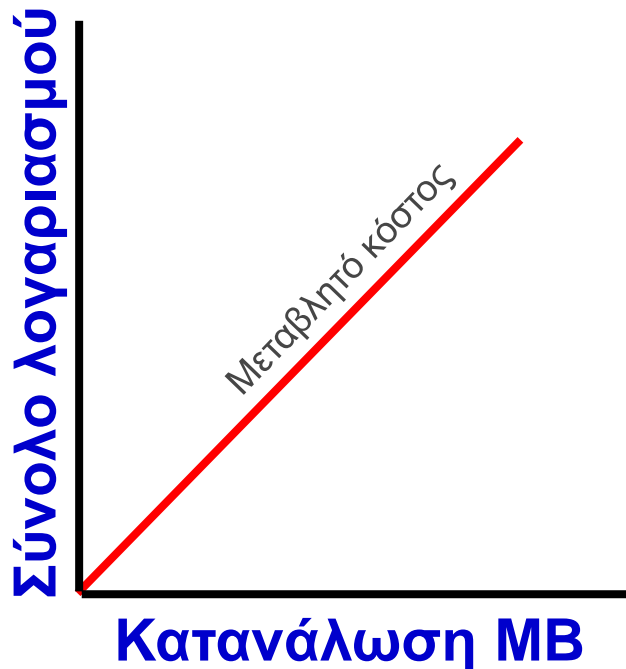
Η συμπεριφορά του κόστους αναφέρεται στο πως ένα κόστος αντιδρά σε τυχόν αλλαγές στο επίπεδο δραστηριότητας (π.χ., παραγωγή, πωλήσεις, κτλ.).

Συνήθως, τα κόστη χωρίζονται σε:

- **Μεταβλητά κόστη**
- **Σταθερά κόστη**
- **Μικτά κόστη**

Μεταβλητό κόστος

Ένα κόστος που μεταβάλλεται σε ευθεία αναλογία με τις αλλαγές που πραγματοποιούνται στο **επίπεδο της δραστηριότητας** (π.χ., παραγωγή, κατανάλωση MB).



Η βάση δραστηριότητας (Οδηγός κόστους)

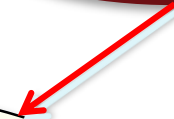
Παραγόμενες
μονάδες

Ώρες
λειτουργίας
μηχανών

Βάση δραστηριότητας:
Οτιδήποτε προκαλεί τη
γένεση ενός μεταβλητού
κόστους

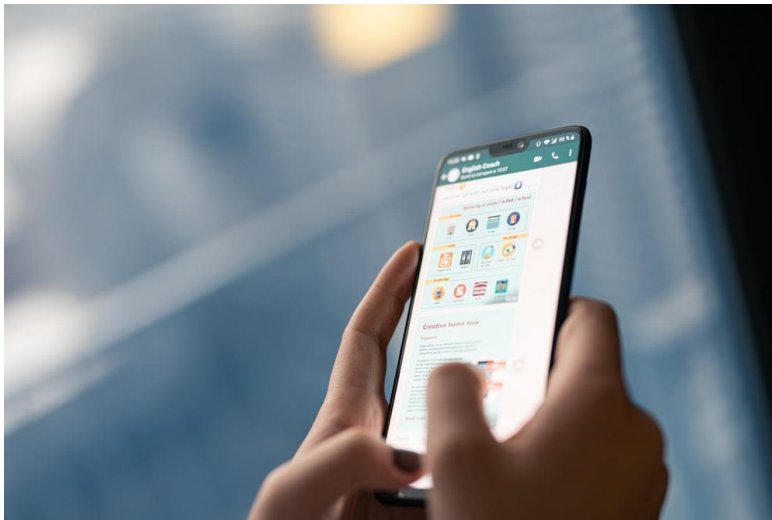
Αριθμός
χιλιομέτρων

Εργατοώρες



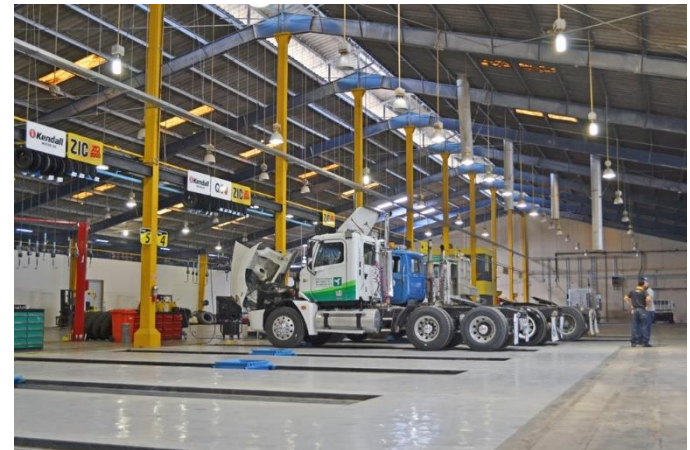
Μοναδιαίο μεταβλητό κόστος

Αντιθέτως, το μοναδιαίο μεταβλητό κόστους είναι σταθερό.
Π.χ., το **κόστος ανά MB** είναι σταθερό (0,1€ ανά 1 MB).



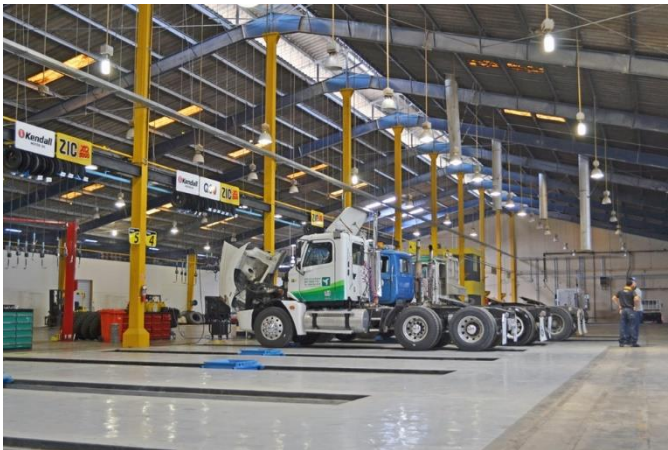
Σταθερό κόστος

Ένα κόστος που παραμένει σταθερό, συνολικά, ανεξάρτητα από αλλαγές στο επίπεδο της δραστηριότητας.

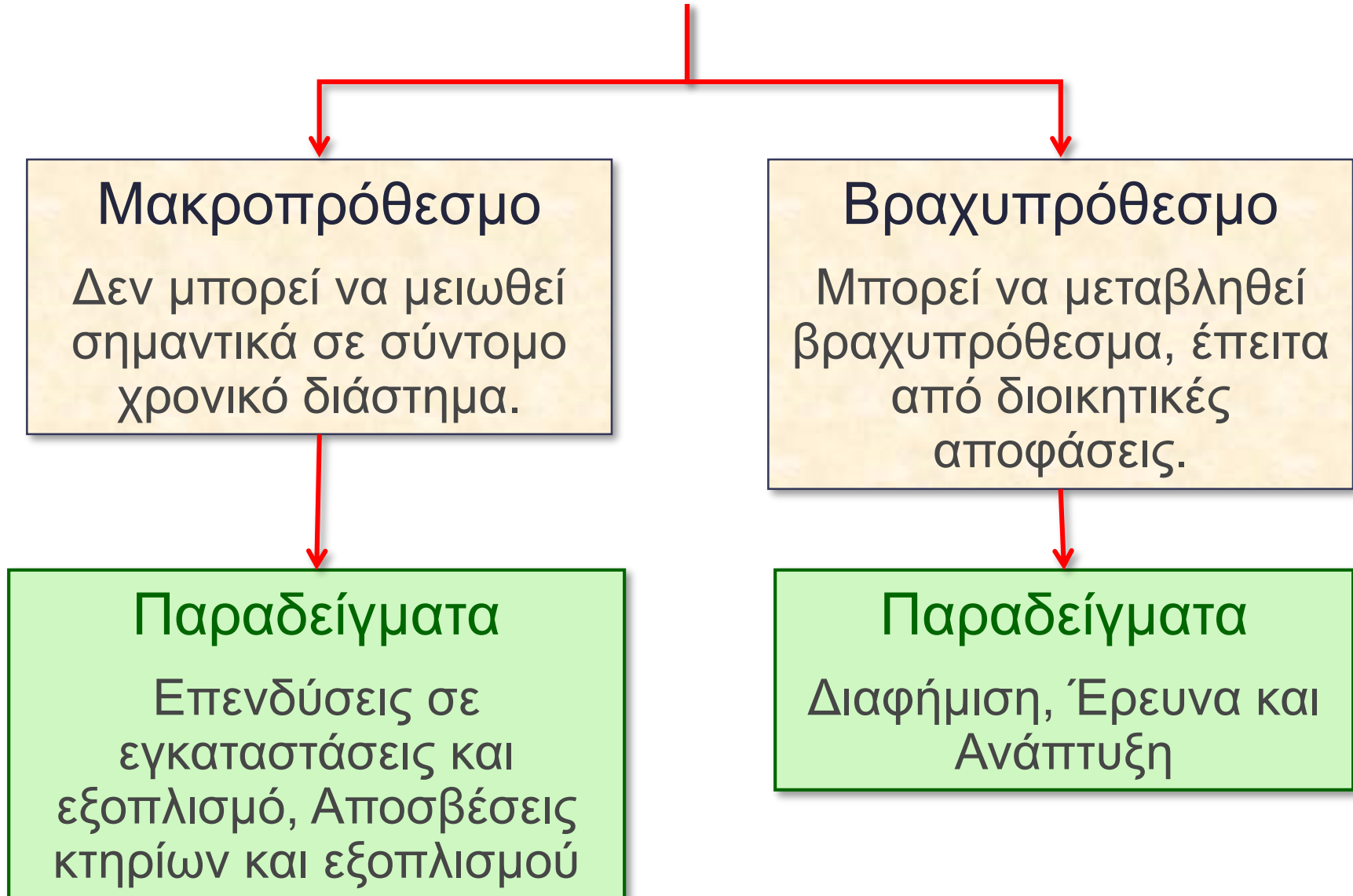


Μοναδιαίο σταθερό κόστος

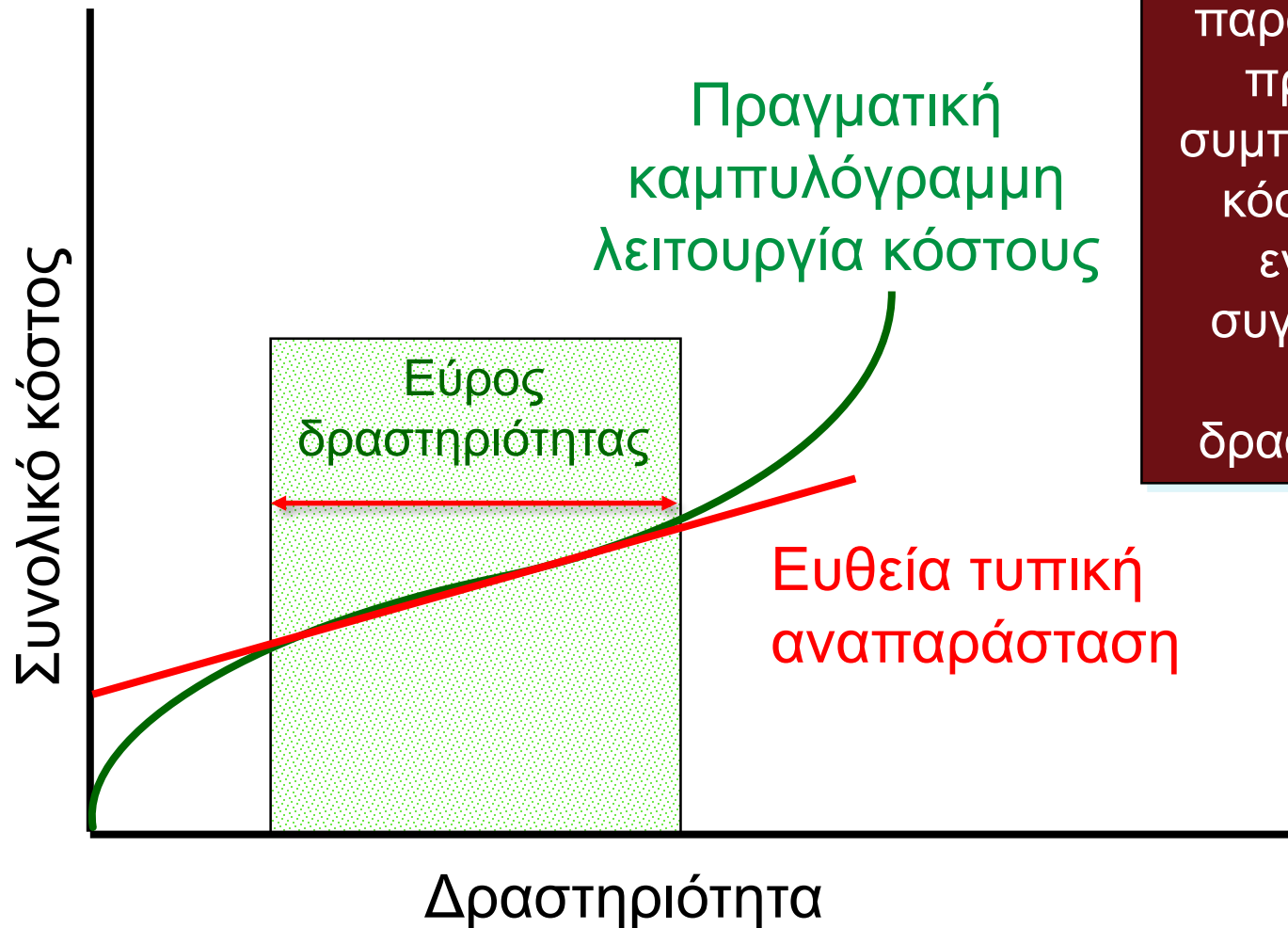
Αν το σταθερό κόστος εκφραστεί ανά μονάδα (μοναδιαίο σταθερό κόστος), τότε μεταβάλλεται αντίστροφα σε σχέση με τις μεταβολές στο επίπεδο της δραστηριότητας.



Κατηγορίες σταθερού κόστους



Υπόθεση γραμμικότητας και εύρος δραστηριότητας



Η ευθεία γραμμή παρουσιάζει την πραγματική συμπεριφορά του κόστους μόνο εντός ενός συγκεκριμένου εύρους δραστηριότητας

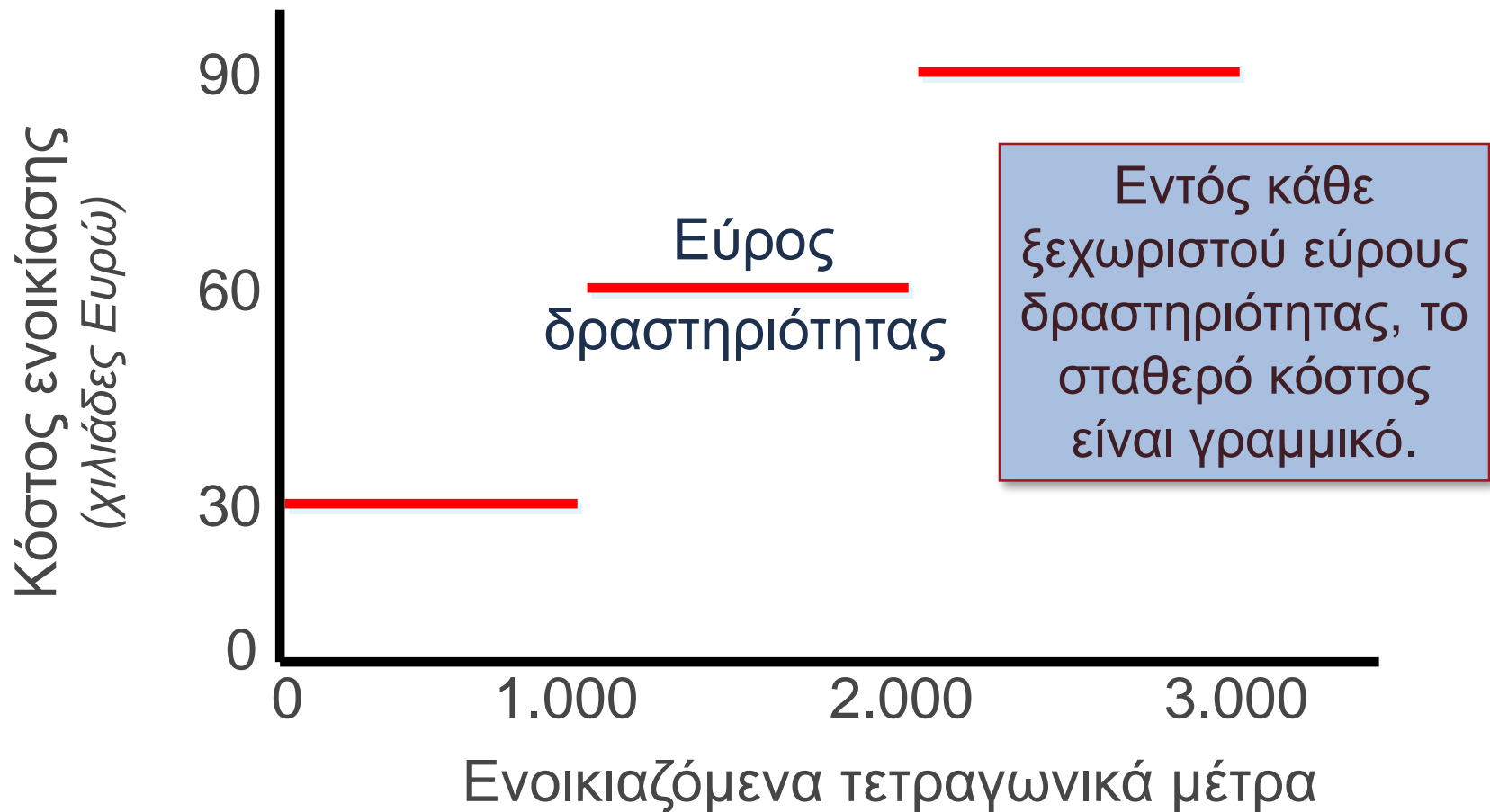
Υπόθεση γραμμικότητας και εύρος δραστηριότητας

Για παράδειγμα, ας υποθέσουμε ότι εγκαταστάσεις γραφείων είναι διαθέσιμες για ενοικίαση προς **30.000€ ανά έτος**, ενώ κάθε γραφείο είναι υποχρεωτικά **1.000 τετραγωνικά μέτρα**.

Το σταθερό κόστος θα αυξάνεται βηματικά, κατά 30.000€, για κάθε επιπρόσθετο γραφείο που ενοικιάζεται.



Σταθερά κόστη και εύρος δραστηριότητας



Ταξινομήσεις κόστους για την πρόβλεψη της συμπεριφοράς του κόστους

Συμπεριφορά κόστους (εντός του εύρους δραστηριότητας)

Κόστος	Συνολικό	Μοναδιαίο (ανά μονάδα)
Μεταβλητό κόστος	Αυξάνεται και μειώνεται ανάλογα με τις αλλαγές στο επίπεδο δραστηριότητας.	Παραμένει σταθερό.
Σταθερό κόστος	Δεν επηρεάζεται από τις αλλαγές ανάλογα με τις αλλαγές στο επίπεδο δραστηριότητας.	Μειώνεται, καθώς το επίπεδο δραστηριότητας αυξάνεται & αυξάνεται καθώς το επίπεδο δραστηριότητας μειώνεται.

Σύντομος έλεγχος ✓

Κατάστημα πώλησης παγωτού σε εμπορικό κέντρο πουλάει χωνάκια. Ποια από τα παρακάτω κόστη είναι μεταβλητά;

- A. Το κόστος ηλεκτρικού του καταστήματος.
- B. Ο μισθός του διευθυντή.
- Γ. Το κόστος παρασκευής των παγωτών.
- Δ. Το κόστος των χαρτοπετσετών για τους πελάτες.

Σύντομος έλεγχος ✓

Κατάστημα πώλησης παγωτού σε εμπορικό κέντρο πουλάει χωνάκια. Ποια από τα παρακάτω κόστη είναι μεταβλητά;

A. Το κόστος ηλεκτρικού του καταστήματος.

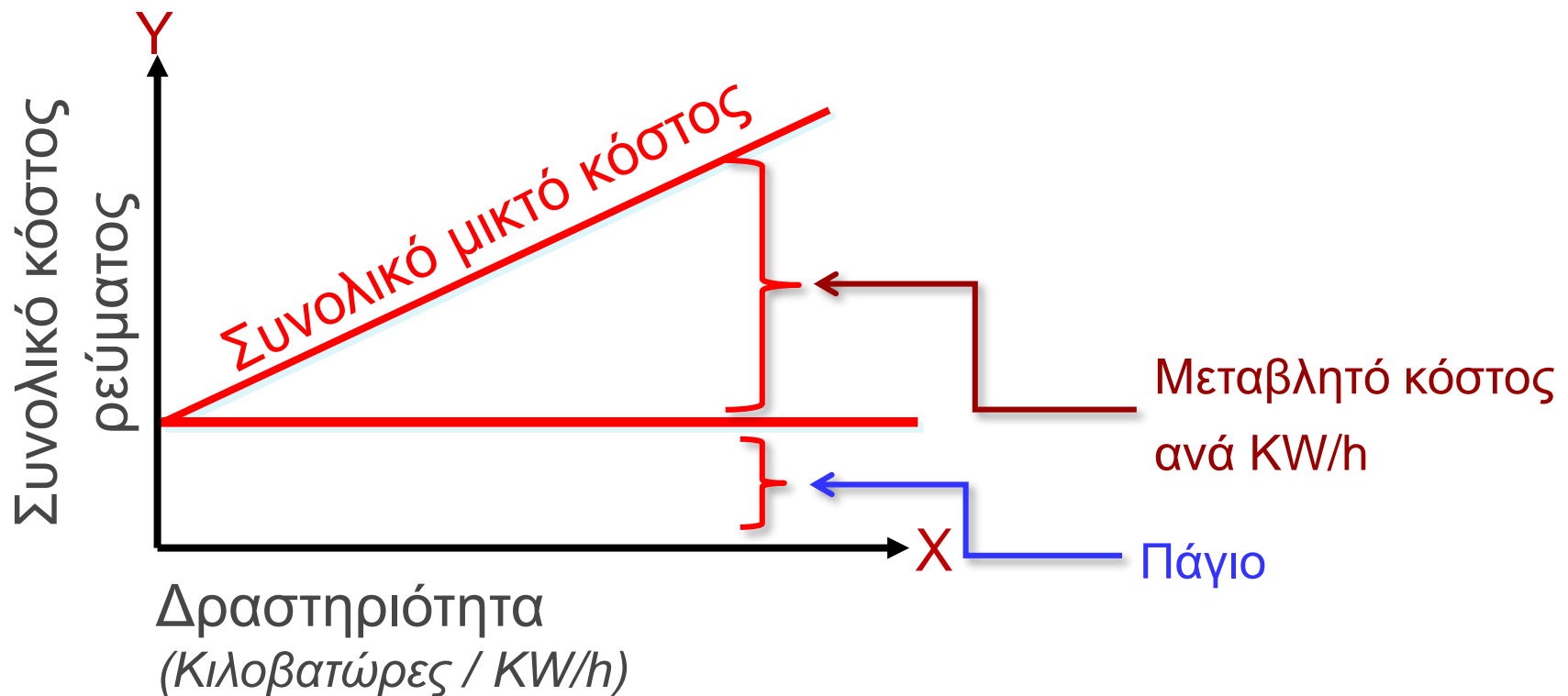
B. Ο μισθός του διευθυντή.

Γ. Το κόστος παρασκευής των παγωτών.

Δ. Το κόστος των χαρτοπετσετών για τους πελάτες.

Μικτό κόστος

Περιλαμβάνει στοιχεία μεταβλητού και σταθερού κόστους (ονομάζεται και ημιμεταβλητό κόστος).



ΜΙΚΤΟ ΚΟΣΤΟΣ

Το συνολικό μικτό κόστος μπορεί να εκφραστεί ως μια εξίσωση:

$$Y = a + b \cdot X$$

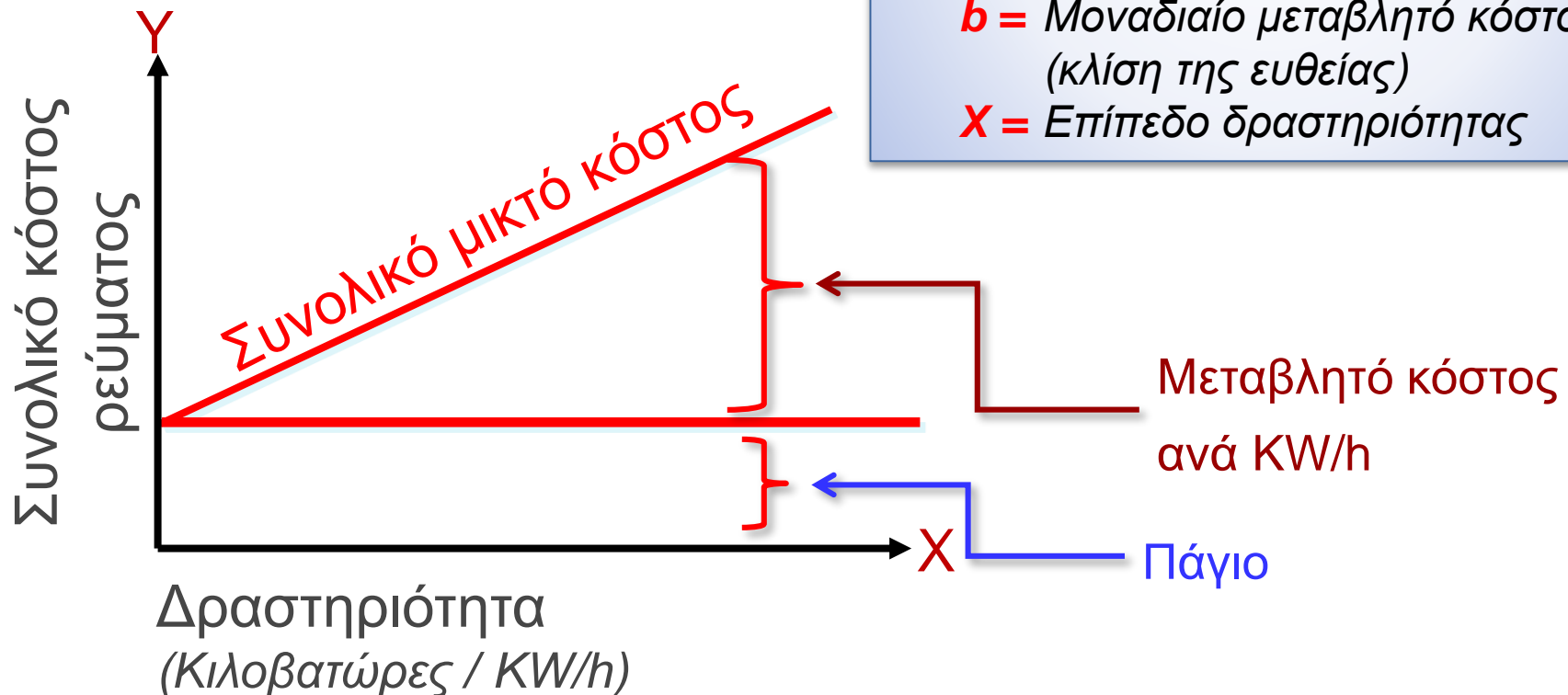
όπου:

Y = Συνολικό μικτό κόστος

a = Συνολικό σταθερό κόστος
(σημείο τομής με Y)

b = Μοναδιαίο μεταβλητό κόστος
(κλίση της ευθείας)

X = Επίπεδο δραστηριότητας



Μικτό κόστος – Παράδειγμα

Εάν το πάγιο του ρεύματος είναι 40€ ανά μήνα, το κόστος ανά KW/h είναι 0,03€ και κάθε μήνα καταναλώνετε 2.000 KW/h, πόσα χρήματα πληρώνετε ανά μήνα (συνολικό μικτό κόστος);

$$Y = a + b * X$$

$$Y = 40€ + (0,03€ \times 2.000)$$

$$Y = \mathbf{100€}$$

ΑΣΚΗΣΗ 2-4 Συμπεριφορά σταθερού και μεταβλητού κόστους [ΜΣ2-4]

Η Espresso Express λειτουργεί μια σειρά περιπτέρων καφέ εσπρέσο σε πολυσύχναστα προαστιακά εμπορικά κέντρα. Η σταθερή εβδομαδιαία δαπάνη ενός περιπτέρου καφέ είναι \$1.200 και το μεταβλητό κόστος για κάθε φλιτζάνι του καφέ που σερβίρεται είναι \$0,22.

Ζητούνται:

1. Συμπληρώστε τον παρακάτω πίνακα με τις εκτιμήσεις σας για το συνολικό κόστος και το κόστος για κάθε φλιτζάνι καφέ στα ενδεικνυόμενα επίπεδα δραστηριότητας για ένα περίπτερο καφέ. Στρογγυλοποιήστε το κόστος για ένα φλιτζάνι καφέ στο πλησιέστερο δέκατο του σεντ.

	Φλιτζάνια καφέ που σερβίρονται σε μία εβδομάδα		
	2.000	2.100	2.200
Σταθερό κόστος	?	?	?
Μεταβλητό κόστος	?	?	?
Συνολικό κόστος	?	?	?
Μέσο κόστος κάθε φλιτζανιού καφέ που σερβίρεται	?	?	?

2. Το μέσο κόστος για κάθε φλιτζάνι καφέ που σερβίρεται αυξάνεται, μειώνεται, ή παραμένει το ίδιο καθώς ο αριθμός των φλιτζανιών καφέ που σερβίρονται σε μια εβδομάδα αυξάνεται; Εξηγήστε.

1.		<i>Φλιτζάνια καφέ που σερβίρονται σε μια εβδομάδα</i>		
		<i>2.000</i>	<i>2.100</i>	<i>2.200</i>
	Σταθερό κόστος.....	1.200	1.200	1.200
	Μεταβλητό κόστος.....	<u>440</u>	<u>462</u>	<u>484</u>
	Συνολικό κόστος.....	<u>1.640</u>	<u>1.662</u>	<u>1.684</u>
	Μέσο κόστος κάθε φλιτζανιού* .	0,820	0,791	0,765

* Συνολικό κόστος ÷ φλιτζάνια καφέ που σερβίρονται ανά εβδομάδα

2. Το μέσο κόστος για κάθε φλιτζάνι καφέ μειώνεται, καθώς ο αριθμός των φλιτζανιών αυξάνεται. Αυτό συμβαίνει διότι το σταθερό κόστος επιμερίζεται σε περισσότερα φλιτζάνια καφέ.

Μαθησιακός στόχος 5

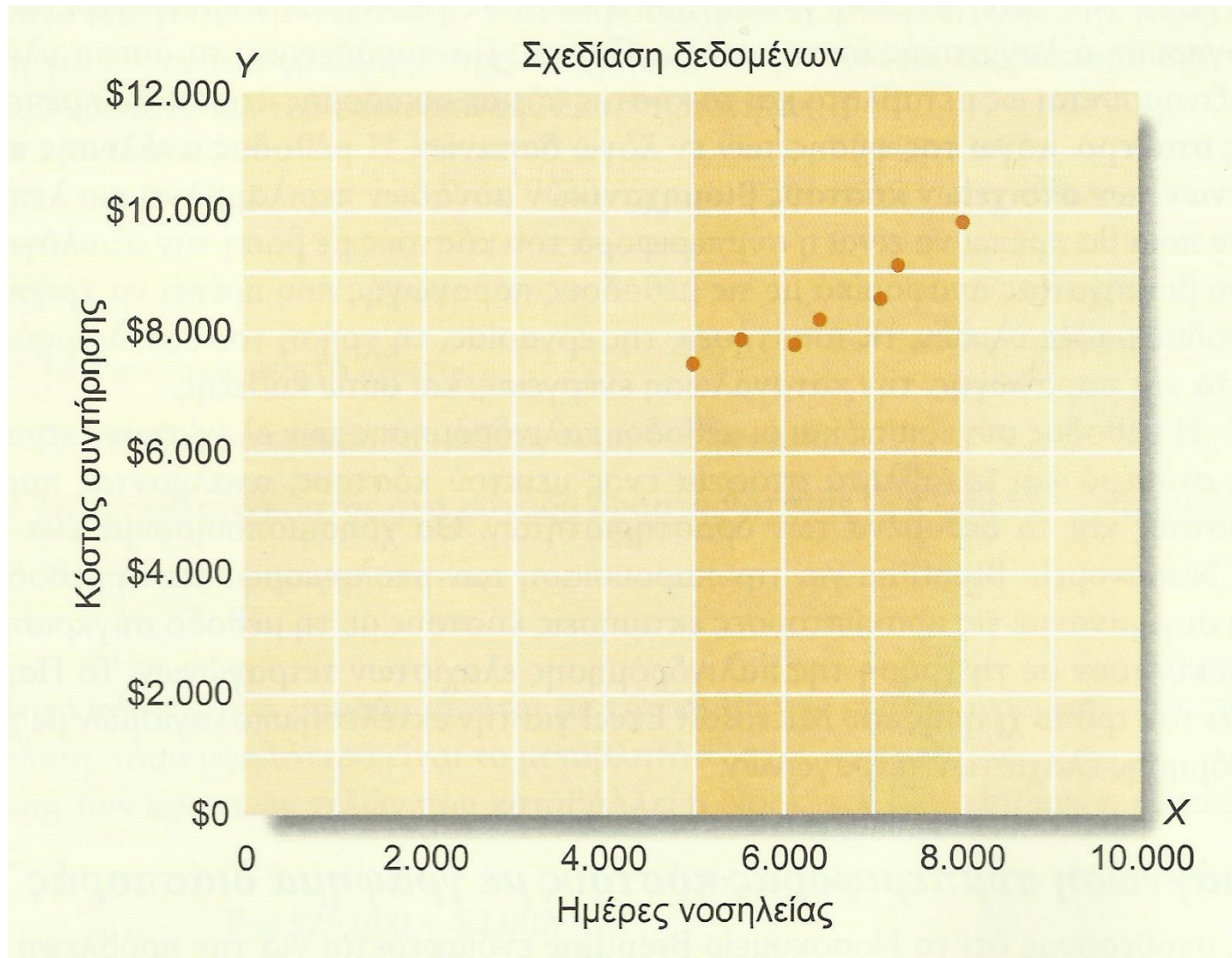
Να αναλύετε το μικτό κόστος, χρησιμοποιώντας γραφήματα διασποράς και τη μέθοδο σύγκρισης.

Γραφήματα διασποράς – Παράδειγμα

Τα παρακάτω στοιχεία αφορούν διάστημα 6 μηνών.

Μήνας	Επίπεδο	
	δραστηριότητας: Ημέρες νοσηλείας	Πραγματοποιηθέντα κόστη συντήρησης
Ιανουάριος	5.600	\$7.900
Φεβρουάριος	7.100	\$8.500
Μάρτιος	5.000	\$7.400
Απρίλιος	6.500	\$8.200
Μάιος	7.300	\$9.100
Ιούνιος	8.000	\$9.800
Ιούλιος	6.200	\$7.800

Ανάλυση κόστους με γράφημα διασποράς



Y “εξαρτημένη μεταβλητή”
X “ανεξάρτητη μεταβλητή”

Μέθοδος σύγκρισης (High-Low Method) – Παράδειγμα

$$\frac{\text{Κόστος στο υψηλότερο επίπεδο δραστηριότητας} - \text{Κόστος στο χαμηλότερο επίπεδο δραστηριότητας}}{\text{Υψηλότερο επίπεδο δραστηριότητας} - \text{χαμηλότερο επίπεδο δραστηριότητας}}$$

ή

$$\text{Μοναδιαίο Μεταβλητό κόστος} = \frac{\text{Αλλαγή στο κόστος}}{\text{Αλλαγή στη δραστηριότητα}}$$

Το **μεταβλητό κόστος συντήρησης ανά ημέρα** είναι ίσο με την αλλαγή στο κόστος (δια) την αλλαγή στο επίπεδο δραστηριότητας.

Μέθοδος σύγκρισης (High-Low Method) – Παράδειγμα

$$\frac{\text{Κόστος στο υψηλότερο επίπεδο δραστηριότητας} - \text{Κόστος στο χαμηλότερο επίπεδο δραστηριότητας}}{\text{Υψηλότερο επίπεδο δραστηριότητας} - \text{χαμηλότερο επίπεδο δραστηριότητας}}$$

ή

$$\text{Μοναδιαίο Μεταβλητό κόστος} = \frac{\text{Αλλαγή στο κόστος}}{\text{Αλλαγή στη δραστηριότητα}}$$

$$\frac{9.800 - 7.400 = 2.400}{8.000 - 5.000 = 3.000} = 0,8\text{€ ανά ημέρα νοσηλείας}$$

Μέθοδος σύγκρισης (High-Low Method) – Παράδειγμα

	Ημέρες νοσηλείας	Κόστη συντήρησης δημιουργηθέντα
Επίπεδο υψηλής δραστηριότητας (Ιούνιος)	8.000	\$9.800
Επίπεδο χαμηλής δραστηριότητας	<u>5.000</u>	<u>7.400</u>
Αλλαγή	<u>3.000</u>	<u>\$2.400</u>

Συνολικό κόστος = Σταθερό κόστος + Μεταβλητό κόστος

Σταθερό κόστος = Συνολικό κόστος –
Μεταβλητό κόστος

Σταθερό κόστος = 9.800 – (0,8 × 8.000)

Σταθερό κόστος = 9.800 – 6.400 = **3.400€**

Μέθοδος σύγκρισης (High-Low Method) – Παράδειγμα

Η εξίσωση του κόστους συντήρησης:

$$Y = 3.400 + 0,8 * X$$

Γρήγορος έλεγχος ✓

Οι μισθοί και οι προμήθειες των πωλήσεων είναι 10.000€ όταν πωλούνται 80.000 μονάδες, και 14.000€ όταν πωλούνται 120.000 μονάδες. Χρησιμοποιώντας τη μέθοδο σύγκρισης, ποιο είναι το **μεταβλητό κομμάτι** του κόστους των μισθών και των προμηθειών;

- A. 0,08€ ανά μονάδα
- B. 0,10€ ανά μονάδα
- Γ. 0,12€ ανά μονάδα
- Δ. 0,125€ ανά μονάδα

Γρήγορος έλεγχος ✓

Οι μισθοί και οι προμήθειες των πωλήσεων είναι 10.000€ όταν πωλούνται 80.000 μονάδες, και 14.000€ όταν πωλούνται 120.000 μονάδες. Χρησιμοποιώντας τη μέθοδο σύγκρισης, ποιο είναι το **μεταβλητό κομμάτι** του κόστους των μισθών και των προμηθειών;

A. 0,08€ ανά μονάδα

B. 0,10€ ανά μονάδα

Γ. 0,12€ ανά μονάδα

Δ. 0,125€ ανά μονάδα

$$4.000 / 40.000 = 0,1$$

Γρήγορος έλεγχος ✓

Οι μισθοί και οι προμήθειες των πωλήσεων είναι 10.000€ όταν πωλούνται 80.000 μονάδες, και 14.000€ όταν πωλούνται 120.000 μονάδες. Χρησιμοποιώντας τη μέθοδο σύγκρισης, ποιο είναι το **σταθερό κομμάτι** του κόστους των μισθών και των προμηθειών;

- A. 2.000€
- B. 4.000€
- Γ. 10.000€
- Δ. 12.000€

Γρήγορος έλεγχος ✓

Οι μισθοί και οι προμήθειες των πωλήσεων είναι 10.000€ όταν πωλούνται 80.000 μονάδες, και 14.000€ όταν πωλούνται 120.000 μονάδες. Χρησιμοποιώντας τη μέθοδο σύγκρισης, ποιο είναι το **σταθερό κομμάτι** του κόστους των μισθών και των προμηθειών;

A. 2.000€

$$10.000 - (0,1 * 80.000) = 2.000$$

B. 4.000€

Γ. 10.000€

Δ. 12.000€

Παλινδρόμηση ελαχίστων τετραγώνων

Χρησιμοποιεί *όλα* τα σημεία για τον υπολογισμό του σταθερού και μεταβλητού μέρους του μικτού κόστους

$$5 \times 10784.36 = 53921.80$$

$$2.719372 \times 9 \div 1 = 24.474348$$

Ο στόχος της μεθόδου είναι να υπολογίσει τη γραμμή παλινδρόμησης που *ελαχιστοποιεί το άθροισμα των τετραγωνισμένων λαθών.*

Παρέχει πιο ακριβή αποτελέσματα

ΑΣΚΗΣΗ 2-5 Μέθοδος σύγκρισης [ΜΣ2-5]

Το ξενοδοχείο Cheyenne Hotel στο Big Sky, Montana, ΗΠΑ, έχει συγκεντρώσει τα αρχεία του συνόλου των εξόδων ηλεκτρικού ρεύματος του ξενοδοχείου και τον αριθμό των συνολικών διανυκτερεύσεων κατά το τελευταίο έτος. Μία διανυκτέρευση αντιπροσωπεύει εκμίσθωση ενός δωματίου για μία ημέρα. Οι ξενοδοχειακές επιχειρήσεις είναι σε πολύ μεγάλο βαθμό εποχιακές, με κορυφώσεις που συμβαίνουν κατά τη διάρκεια της σεζόν του σκι και του καλοκαιριού.

Μήνας	Σύνολο διανυκτερεύσεων	Κόστος ηλεκτρικής ενέργειας
Ιανουάριος	1.736	\$4.127
Φεβρουάριος	1.904	\$4.207
Μάρτιος	2.356	\$5.083
Απρίλιος	960	\$2.857
Μάιος	360	\$1.871
Ιούνιος	744	\$2.696
Ιούλιος	2.108	\$4.670
Αύγουστος	2.406	\$5.148
Σεπτέμβριος	840	\$2.691
Οκτώβριος	124	\$1.588
Νοέμβριος	720	\$2.454
Δεκέμβριος	1.364	\$3.529

Ζητούνται:

1. Χρησιμοποιώντας τη μέθοδο της σύγκρισης, εκτιμήστε το σταθερό κόστος της ηλεκτρικής ενέργειας ανά μήνα και το μεταβλητό κόστος της ηλεκτρικής ενέργειας ανά διανυκτέρευση. Στρογγυλοποιήστε το σταθερό κόστος στο πλησιέστερο ακέραιο δολάριο και το μεταβλητό κόστος στο πλησιέστερο ακέραιο σεντ.
2. Ποιοι άλλοι παράγοντες εκτός από τις ημέρες διαμονής είναι πιθανό να επηρεάσουν τη διακύμανση των ηλεκτρικών δαπανών από μήνα σε μήνα;

	Διανυκτε- ρεύσεις	Κόστος ηλεκτρικής ενέργειας
Υψηλό επίπεδο δραστηριότητας (Αύγουστος)	2.406	\$5.148
Χαμηλό επίπεδο δραστηριότητας (Οκτώβριος)	<u>124</u>	<u>\$1.588</u>
Μεταβολή	<u>2.282</u>	<u>\$3.560</u>

$$\frac{5.148 - 1.588 = 3.560}{2.406 - 124 = 2.282} = \$1,56 \text{ ανά διανυκτέρευση}$$

Σταθερό κόστος = Συνολικό κόστος –
Μεταβλητό κόστος

$$\text{Σταθερό κόστος} = \$5.148 - (\$1,56 \times 2.406)$$

$$\text{Σταθερό κόστος} = \$5.148 - (\$3.753)$$

$$\text{Σταθερό κόστος} = \$1.395$$

Η εξίσωση του κόστους ενέργειας:

$$Y = 1.395 + 1,56 * X$$

Μαθησιακός στόχος 6

Να γνωρίζετε τις διαφορές ανάμεσα στην **παραδοσιακή μορφή** των αποτελεσμάτων χρήσης και την μορφή εκείνη που εστιάζει στο **περιθώριο συνεισφοράς**.

Αποτελέσματα χρήσης

ΕΙΚΟΝΑ 2-9

Σύγκριση καταστάσεων αποτελεσμάτων χρήσεως παραδοσιακής μεθόδου καθώς και της μεθόδου συνεισφοράς για εταιρείες εμπορίου (δίδονται όλα τα αριθμητικά στοιχεία)

Παραδοσιακή μορφή		Μέθοδος συνεισφοράς	
Πωλήσεις	€12.000	Πωλήσεις	€12.000
Κόστος πωληθέντων εμπορευμάτων* ..	<u>6.000</u>	Μεταβλητές δαπάνες:	
Μεικτό περιθώριο (αποτέλεσμα)	6.000	Κόστος πωληθέντων	€6.000
Δαπάνες πωλήσεων και διοικητικές:		Μεταβλητά έξοδα πωλήσεων ..	600
Πωλήσεων	€3.100	Μεταβλητά έξοδα διοίκησης ..	<u>400</u>
Διοίκησης	<u>1.900</u>	Περιθώριο συνεισφοράς.....	7.000
Καθαρά λειτουργικά έσοδα	<u>5.000</u>	Σταθερές δαπάνες:	5.000
	<u>€1.000</u>	Πωλήσεων	2.500
		Σταθερά διοικητικά	<u>1.500</u>
		Καθαρά λειτουργικά έσοδα	<u>4.000</u>
			<u>€1.000</u>

Χρησιμοποιείται για
εξωτερική πληροφόρηση

Χρησιμοποιείται από
τη διοίκηση

Περιθώριο συνεισφοράς

Το ποσό που συνεισφέρουν οι πωλήσεις, μετά την κάλυψη των μεταβλητών εξόδων, για την κάλυψη των σταθερών εξόδων και τη δημιουργία κέρδους.

ΑΣΚΗΣΗ 2-6 Καταστάσεις αποτελεσμάτων χρήσεως παραδοσιακής μορφής και μορφής συνεισφοράς [ΜΣ2-6]

Η Cherokee Inc είναι εμπορική εταιρεία που παρέιχε τις ακόλουθες πληροφορίες:

	Ποσό
Αριθμός μονάδων που πωλήθηκαν	20.000
Τιμή πώλησης ανά μονάδα	\$30
Μεταβλητές δαπάνες λειτουργίας πωλήσεων ανά μονάδα	\$4
Μεταβλητές διοικητικές δαπάνες ανά μονάδα	\$2
Συνολικές σταθερές δαπάνες λειτουργίας πωλήσεων	\$40.000
Συνολικές σταθερές διοικητικές δαπάνες λειτουργίας.....	\$30.000
Αρχικό απόθεμα εμπορευμάτων	\$24.000
Τελικό απόθεμα εμπορευμάτων	\$44.000
Αγορές εμπορευμάτων	\$180.000

Ζητούνται:

1. Ετοιμάστε μια κατάσταση αποτελεσμάτων χρήσεως παραδοσιακής μορφής.
2. Ετοιμάστε μία κατάσταση αποτελεσμάτων χρήσεως μορφής συνεισφοράς.

Cherokee, Inc.
Αποτελέσματα χρήσης – Παραδοσιακή μορφή

Πωλήσεις (\$30 ανά μονάδα × 20.000 μονάδες)		\$600.000
Κόστος πωληθέντων (βλέπε επόμενη σελίδα) (\$24.000 + \$180.000 – \$44.000)		<u>160.000</u>
Μεικτό περιθώριο (αποτέλεσμα)		\$440.000
Δαπάνες πωλήσεων και διοίκησης:		
Δαπάνες πωλήσεων ((\$4 ανά μονάδα × 20.000 μονάδες) + \$40.000)	120.000	
Δαπάνες διοίκησης ((\$2 ανά μονάδα × 20.000 μονάδες) + \$30.000)	<u>70.000</u>	<u>\$190.000</u>
Καθαρά λειτουργικά έσοδα		<u>\$250.000</u>

$$\begin{aligned} \text{Κόστος πωληθέντων (εμπορευμάτων)} &= \\ &= \text{Αρχικό απόθεμα εμπορευμάτων} + \\ &+ \text{Αγορές} - \text{Τελικό απόθεμα εμπορευμάτων} \end{aligned}$$

$$\begin{aligned} \text{Κόστος πωληθέντων (εμπορευμάτων)} &= \\ &= \$24.000 + \$180.000 - \$44.000 = \\ &= \$160.000 \end{aligned}$$

Cherokee, Inc.
Αποτελέσματα χρήσης – Μορφή περιθωρίου συνεισφοράς

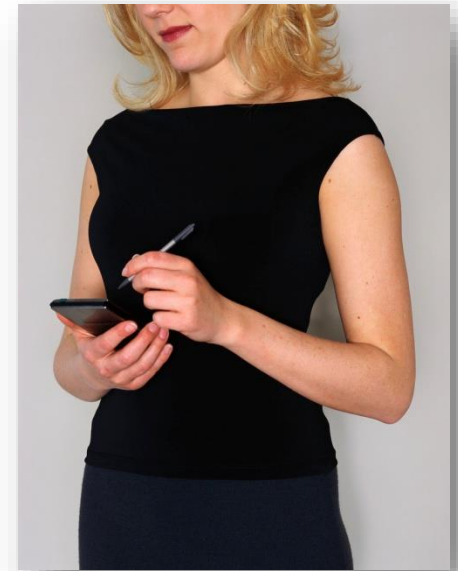
Πωλήσεις (\$30 ανά μονάδα × 20.000 μονάδες)		\$600.000
Μεταβλητές δαπάνες:		
Κόστος πωληθέντων (\$24.000 + \$180.000 – \$44.000)	\$160.000	
Μεταβλητά έξοδα πωλήσεων (\$4 ανά μονάδα × 20.000 μονάδες)	80.000	
Μεταβλητά έξοδα διοίκησης (\$2 ανά μονάδα × 20.000 μονάδες)	<u>40.000</u>	<u>280.000</u>
Περιθώριο συνεισφοράς		\$320.000
Σταθερές δαπάνες:		
Πωλήσεων	40.000	
Σταθερά διοικητικά	30.000	
Καθαρά λειτουργικά έσοδα		<u>\$250.000</u>

Μαθησιακός στόχος 7

Να κατανοείτε τις ταξινομήσεις κόστους που χρησιμοποιούνται στη λήψη αποφάσεων: **διαφορικό κόστος, κόστος ευκαιρίας, πραγματοποιημένο κόστος.**

Ταξινομήσεις κόστους για τη λήψη αποφάσεων

- Κάθε απόφαση περιλαμβάνει μια επιλογή ανάμεσα σε τουλάχιστον δύο εναλλακτικές επιλογές.
- Μόνο εκείνα τα κόστη και τα οφέλη που διαφέρουν ανάμεσα στις εναλλακτικές επιλογές λαμβάνονται υπόψη σε μια απόφαση.



Διαφορικό κόστος και έσοδα

Παράδειγμα:

Εργάζεστε στην πόλη σας, σε μια εργασία που πληρώνει 1.500€ το μήνα. Έχετε μια πρόταση εργασίας από μια γειτονική πόλη που πληρώνει 2.000€ το μήνα. Το μηνιαίο κόστος μεταβίβασης στη γειτονική πόλη είναι 300 € το μήνα.

Διαφορικό έσοδο:

$$2.000 \text{ €} - 1.500 \text{ €} = 500 \text{ €}$$

Διαφορικό κόστος:

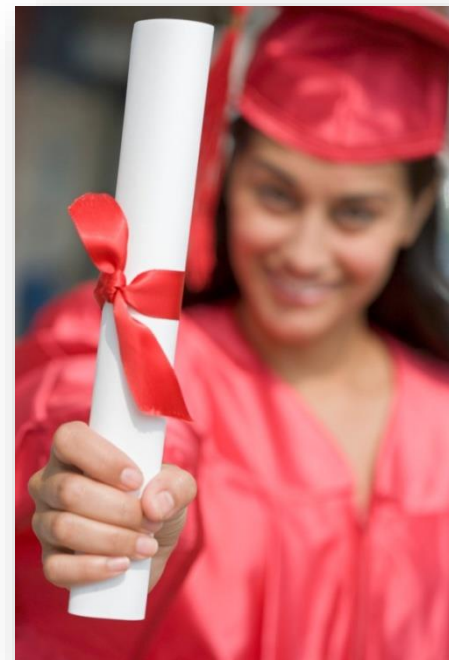
300€

Κόστος ευκαιρίας

Το δυνητικό όφελος που χάνεται όταν μια εναλλακτική λύση επιλέγεται αντί για μια άλλη.

Συνήθως, τα κόστη αυτά δεν εισάγονται στις λογιστικές καταστάσεις, αλλά θα πρέπει να εξετάζονται πριν τη λήψη κάθε απόφασης.

Ποιο είναι το κόστος ευκαιρίας που επωμίζεστε για να παρακολουθήσετε αυτό το μάθημα;



Πραγματοποιημένο κόστος (Sunk Cost)

Κόστος που έχει ήδη πραγματοποιηθεί στο παρελθόν και το οποίο δεν μπορεί να αλλάξει με οποιαδήποτε απόφαση τώρα ή στο μέλλον.

Γρήγορος έλεγχος ✓

Υποθέστε ότι προσπαθείτε να αποφασίσετε αν θα πάτε σε μια συναυλία στην Αθήνα με το τρένο ή με το αυτοκίνητο. Έχετε αρκετά χρήματα και για τις δύο επιλογές, αλλά δεν θέλετε να χαλάσετε χρήματα άδικα. Είναι το κόστος του εισιτηρίου του τρένου σχετικό για την παραπάνω απόφαση;

- A. Ναι.
- B. Όχι.

Γρήγορος έλεγχος ✓

Υποθέστε ότι προσπαθείτε να αποφασίσετε αν θα πάτε σε μια συναυλία στην Αθήνα με το τρένο ή με το αυτοκίνητο. Έχετε αρκετά χρήματα και για τις δύο επιλογές, αλλά δεν θέλετε να χαλάσετε χρήματα άδικα. Είναι το κόστος του εισιτηρίου του τρένου σχετικό για την παραπάνω απόφαση;

- A. Ναι.
- B. Όχι.

Γρήγορος έλεγχος ✓

Υποθέστε ότι προσπαθείτε να αποφασίσετε αν θα πάτε σε μια συναυλία στην Αθήνα με το τρένο ή με το αυτοκίνητο. Έχετε αρκετά χρήματα και για τις δύο επιλογές, αλλά δεν θέλετε να χαλάσετε χρήματα άδικα. Είναι τα ετήσια τέλη του αυτοκινήτου σχετικά με την παραπάνω απόφαση;

- A. Ναι.
- B. Όχι.

Γρήγορος έλεγχος ✓

Υποθέστε ότι προσπαθείτε να αποφασίσετε αν θα πάτε σε μια συναυλία στην Αθήνα με το τρένο ή με το αυτοκίνητο. Έχετε αρκετά χρήματα και για τις δύο επιλογές, αλλά δεν θέλετε να χαλάσετε χρήματα άδικα. Είναι τα ετήσια τέλη του αυτοκινήτου σχετικά με την παραπάνω απόφαση;

A. Ναι.

B. Όχι.

Γρήγορος έλεγχος ✓

Υποθέστε ότι το αυτοκίνητο σας θα μπορούσε να πωληθεί για 5.000€. Είναι αυτό πραγματοποιημένο κόστος;

- A. Ναι.
- B. Όχι.

Γρήγορος έλεγχος ✓

Υποθέστε ότι το αυτοκίνητο σας θα μπορούσε να πωληθεί για 5.000€. Είναι αυτό πραγματοποιημένο κόστος;

A. Ναι.

B. Όχι.

Τέλος Κεφαλαίου 2

