

Στάδια ερευνητικού σχεδιασμού



Εντοπισμός, οριοθέτηση και διατύπωση του ερευνητικού προβλήματος

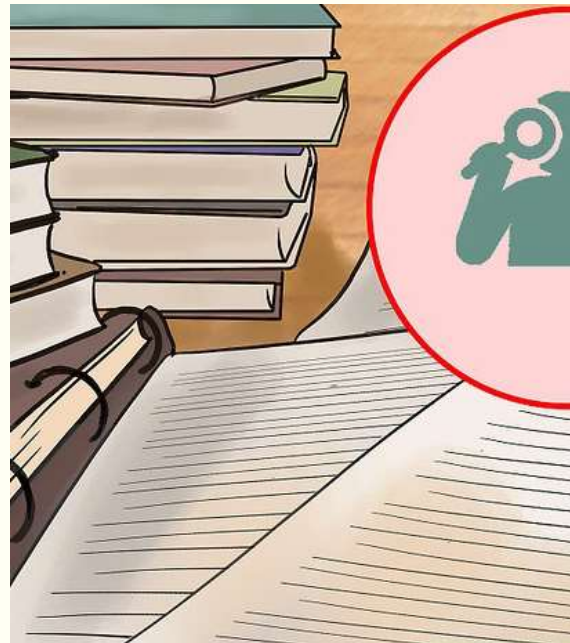
ΣΤΑΔΙΟ 1^ο:
Ερευνητικό
πρόβλημα

ΣΤΑΔΙΟ 2^ο:
Εννοιολογικό
Πλαίσιο

ΣΤΑΔΙΟ 3^ο:
Ερευνητική
Μεθοδολογία

Κατάρτιση
Ερευνητικής
Πρότασης

Πως βρίσκω ένα ερευνητικό θέμα;





Εντοπισμός, οριοθέτηση και διατύπωση του ερευνητικού προβλήματος

ΣΤΑΔΙΟ 1^ο:
Ερευνητικό
πρόβλημα

ΣΤΑΔΙΟ 2^ο:
Εννοιολογικό
Πλαίσιο

ΣΤΑΔΙΟ 3^ο:
Ερευνητική
Μεθοδολογία

Κατάρτιση
Ερευνητικής
Πρότασης

Παραγωγή Ιδεών Έρευνας

Ορθολογική Σκέψη

Δημιουργική Σκέψη

Εξέταση δικών μας
δυνατών και αδύναμων
σημείων

Καταιγισμός ιδεών

Προηγούμενα έργα

Δέντρα σχετικότητας

Βιβλιογραφική έρευνα

Σημειωματάριο ιδεών

Ιδέες από τρίτους

Ανάλυση SWOT



Εντοπισμός, οριοθέτηση και διατύπωση του ερευνητικού προβλήματος

ΣΤΑΔΙΟ 1^ο:
Ερευνητικό
πρόβλημα

ΣΤΑΔΙΟ 2^ο:
Εννοιολογικό
Πλαίσιο

ΣΤΑΔΙΟ 3^ο:
Ερευνητική
Μεθοδολογία

Κατάρτιση
Ερευνητικής
Πρότασης

Ποιο είναι ένα καλό ερευνητικό θέμα;

- Αναπτύσσει / βελτιώνει τις προσωπικές μας δεξιότητες
- Ικανοποιεί τις ακαδημαϊκές απαιτήσεις
- Έχουμε πρόσβαση στις απαραίτητες πληροφορίες
- Κάνει σωστή χρήση του διαθέσιμου χρόνου
- Λαμβάνει υπόψη τις δυνατότητες και τις εμπειρίες μας
- Εξυπηρετεί στόχους καριέρας



Εντοπισμός, οριοθέτηση και διατύπωση του ερευνητικού προβλήματος

ΣΤΑΔΙΟ 1^ο:
Ερευνητικό
πρόβλημα

ΣΤΑΔΙΟ 2^ο:
Εννοιολογικό
Πλαίσιο

ΣΤΑΔΙΟ 3^ο:
Ερευνητική
Μεθοδολογία

Κατάρτιση
Ερευνητικής
Πρότασης

Ποια είναι «κακά» θέματα;

- Τα πολύ μεγάλα
- Τα τετριμμένα
- Αυτά που έχουν ελλείψεις σε υλικά και ανθρώπους
- Τα πολύ τεχνικά
- Αυτά που εξαρτώνται από άλλα έργα
- Τα αντιδεοντολογικά



Εντοπισμός, οριοθέτηση και διατύπωση του ερευνητικού προβλήματος

ΣΤΑΔΙΟ 1^ο:
Ερευνητικό
πρόβλημα

ΣΤΑΔΙΟ 2^ο:
Εννοιολογικό
Πλαίσιο

ΣΤΑΔΙΟ 3^ο:
Ερευνητική
Μεθοδολογία

Κατάρτιση
Ερευνητικής
Πρότασης

Τα παρακάτω θέματα είναι αρκετά «μεγάλα».
Δημιουργήστε πιο εστιασμένα!

- Επικοινωνία στο χώρο εργασίας
- Συγχωνεύσεις και εξαγορές
- Υγιεινή και ασφάλεια
- Εφηβικές εγκυμοσύνες
- Νομοθεσία ισότητας στην εργασία



Εντοπισμός, οριοθέτηση και διατύπωση του ερευνητικού προβλήματος

ΣΤΑΔΙΟ 1^ο:
Ερευνητικό
πρόβλημα

ΣΤΑΔΙΟ 2^ο:
Εννοιολογικό
Πλαίσιο

ΣΤΑΔΙΟ 3^ο:
Ερευνητική
Μεθοδολογία

Κατάρτιση
Ερευνητικής
Πρότασης

1. Εντοπισμός του ερευνητικού προβλήματος

- Μπορεί να πραγματοποιηθεί μέσα από την πραγματική λειτουργία μιας επιχείρησης.

π.χ. «τι επηρεάζει την ικανοποίηση που νιώθουν οι πελάτες της επιχείρησής μας», «για ποιο λόγο έχουν μειωθεί οι πωλήσεις μας στην Ανατολική Μακεδονία;»

- Μπορεί να προέλθει από την ιδέα ενός ερευνητή.

π.χ. «υπάρχει κάποια σχέση ανάμεσα στο επίπεδο εκπαίδευσης των ιδιοκτητών μιας οικογενειακής επιχείρησης και στην κερδοφορία της επιχείρησης;»



Εντοπισμός, οριοθέτηση και διατύπωση του ερευνητικού προβλήματος

ΣΤΑΔΙΟ 1^ο:
Ερευνητικό
πρόβλημα

ΣΤΑΔΙΟ 2^ο:
Εννοιολογικό
Πλαίσιο

ΣΤΑΔΙΟ 3^ο:
Ερευνητική
Μεθοδολογία

Κατάρτιση
Ερευνητικής
Πρότασης

Παρατηρήσεις:

- Η διατύπωση ενός προβλήματος είναι συχνά πιο σημαντική από την ίδια τη λύση.
- Ένα σωστά διατυπωμένο πρόβλημα είναι λυμένο κατά το ήμισυ.
- Στο επιχειρησιακό περιβάλλον ισχύει η «αρχή του παγόβουνου»: το επικίνδυνο μέρος αρκετών επιχειρηματικών προβλημάτων δεν είναι ούτε ορατό, ούτε κατανοητό από τα στελέχη.



Εντοπισμός, οριοθέτηση και διατύπωση του ερευνητικού προβλήματος

ΣΤΑΔΙΟ 1^ο:
Ερευνητικό
πρόβλημα

ΣΤΑΔΙΟ 2^ο:
Εννοιολογικό
Πλαίσιο

ΣΤΑΔΙΟ 3^ο:
Ερευνητική
Μεθοδολογία

Κατάρτιση
Ερευνητικής
Πρότασης

Άλλα κριτήρια επιλογής ερευνητικού προβλήματος:

- Η πρωτοτυπία του θέματος.
- Η αναφορά του σε κάποιο σπουδαίο πρόβλημα.
- Η δυνατότητα εξέτασης του θέματος με την επιστημονική ερευνητική μέθοδο.
- Η δυνατότητα πραγματοποίησης της έρευνας
(*αντικειμενικοί - εξωτερικοί παράγοντες, ατομικοί-προσωπικοί παράγοντες*)
- ΑΛΛΟΙ ΛΟΓΟΙ ; ; ;



Εντοπισμός, οριοθέτηση και διατύπωση του ερευνητικού προβλήματος

ΣΤΑΔΙΟ 1^ο:
Ερευνητικό
πρόβλημα

ΣΤΑΔΙΟ 2^ο:
Εννοιολογικό
Πλαίσιο

ΣΤΑΔΙΟ 3^ο:
Ερευνητική
Μεθοδολογία

Κατάρτιση
Ερευνητικής
Πρότασης

- Μόλις εντοπισθεί το ερευνητικό πρόβλημα ακολουθεί η «ανασκόπηση της βιβλιογραφίας» (*literature review*)
Απάνττει σε 4 ερωτήματα: ΤΙ, ΠΟΤΕ, ΠΟΥ, ΠΩΣ



Εντοπισμός, οριοθέτηση και διατύπωση του ερευνητικού προβλήματος

ΣΤΑΔΙΟ 1^ο:
Ερευνητικό
πρόβλημα

ΣΤΑΔΙΟ 2^ο:
Εννοιολογικό
Πλαίσιο

ΣΤΑΔΙΟ 3^ο:
Ερευνητική
Μεθοδολογία

Κατάρτιση
Ερευνητικής
Πρότασης

Πρώτο ερώτημα: Τ Ι ;

- Τι έχει διερευνηθεί μέχρι στιγμής;

δηλαδή, ποια ερευνητικά ερωτήματα έχουν τεθεί μέχρι στιγμής; πως αυτά έχουν απαντηθεί; πως σχετίζεται το θέμα με άλλα παρεμφερή θέματα;

- *Βασικός στόχος του ερευνητή είναι ο εντοπισμός σημείων που δεν έχουν επαρκώς διερευνηθεί από προηγούμενες έρευνες ή σημείων στα οποία τα ευρήματα των προηγούμενων ερευνών είναι αποσπασματικά, αμφισβητούμενα ή αντιφατικά.*



Εντοπισμός, οριοθέτηση και διατύπωση του ερευνητικού προβλήματος

ΣΤΑΔΙΟ 1^ο:
Ερευνητικό
πρόβλημα

ΣΤΑΔΙΟ 2^ο:
Εννοιολογικό
Πλαίσιο

ΣΤΑΔΙΟ 3^ο:
Ερευνητική
Μεθοδολογία

Κατάρτιση
Ερευνητικής
Πρότασης

Δεύτερο ερώτημα: Π Ο Τ Ε ;

- Είναι επίκαιρη η έρευνα στο συγκεκριμένο ερευνητικό πεδίο; Μήπως το συγκεκριμένο ερευνητικό πεδίο θεωρείται κορεσμένο ή ξεπερασμένο από τις εξελίξεις στον επιχειρηματικό τομέα;
- *Βασικός στόχος του ερευνητή* είναι να αξιολογήσει τον βαθμό κατά το οποίο η έρευνα που προγραμματίζει έχει ενδιαφέρον για τα στελέχη που λαμβάνουν τις επιχειρηματικές αποφάσεις. Επιπλέον, είναι πιθανό να διαπιστώσει την ανάγκη διεξαγωγής επαναληπτικής έρευνας (replication research).



Εντοπισμός, οριοθέτηση και διατύπωση του ερευνητικού προβλήματος

ΣΤΑΔΙΟ 1^ο:
Ερευνητικό
πρόβλημα

ΣΤΑΔΙΟ 2^ο:
Εννοιολογικό
Πλαίσιο

ΣΤΑΔΙΟ 3^ο:
Ερευνητική
Μεθοδολογία

Κατάρτιση
Ερευνητικής
Πρότασης

Τρίτο ερώτημα: Π Ο Υ ;

- Σε τι γεωγραφικό εύρος έχουν πραγματοποιηθεί οι προηγούμενες έρευνες (τοπικό, περιφερειακό, εθνικό); Ποια δείγματα έχουν μελετηθεί;
- *Βασικός στόχος του ερευνητή* είναι να αποφασίσει το πλαίσιο πραγματοποίησης της έρευνας.



Εντοπισμός, οριοθέτηση και διατύπωση του ερευνητικού προβλήματος

ΣΤΑΔΙΟ 1^ο:
Ερευνητικό
πρόβλημα

ΣΤΑΔΙΟ 2^ο:
Εννοιολογικό
Πλαίσιο

ΣΤΑΔΙΟ 3^ο:
Ερευνητική
Μεθοδολογία

Κατάρτιση
Ερευνητικής
Πρότασης

Τέταρτο ερώτημα: Π Ω Σ ;

- Τι ερευνητικές μεθοδολογίες ακολουθήθηκαν; Πως συλλέχθηκαν τα εμπειρικά δεδομένα; Πως αναλύθηκαν τα εμπειρικά δεδομένα;
- *Βασικός στόχος του ερευνητή* είναι να επιλέξει την βέλτιστη μέθοδο πραγματοποίησης της έρευνας.



Εντοπισμός, οριοθέτηση και διατύπωση του ερευνητικού προβλήματος

ΣΤΑΔΙΟ 1^ο:
Ερευνητικό
πρόβλημα

ΣΤΑΔΙΟ 2^ο:
Εννοιολογικό
Πλαίσιο

ΣΤΑΔΙΟ 3^ο:
Ερευνητική
Μεθοδολογία

Κατάρτιση
Ερευνητικής
Πρότασης

2. Οριοθέτηση και διατύπωση του θέματος

- Προσδιορίζεται με σαφήνεια και ακρίβεια ο σκοπός της έρευνας, οι επιμέρους στόχοι, καθώς και η συνεισφορά της έρευνας στην υπάρχουσα γνώση.

... τα παραπάνω γράφονται αναλυτικά στην «Εισαγωγή» της πτυχιακής εργασίας / άρθρου / έρευνας.



Εντοπισμός, οριοθέτηση και διατύπωση του ερευνητικού προβλήματος

ΣΤΑΔΙΟ 1^ο:
Ερευνητικό
πρόβλημα

ΣΤΑΔΙΟ 2^ο:
Εννοιολογικό
Πλαίσιο

ΣΤΑΔΙΟ 3^ο:
Ερευνητική
Μεθοδολογία

Κατάρτιση
Ερευνητικής
Πρότασης

2. Οριοθέτηση και διατύπωση του θέματος

- **ΙΔΙΑΙΤΕΡΗ ΠΡΟΣΟΧΗ:** Ο σκοπός της έρευνας οδηγεί τον ερευνητή στην επιλογή της μεθόδου (*ερευνητικής μεθοδολογίας*) που θα ακολουθήσει.

*Αν ο σκοπός δεν τεθεί σωστά, ολόκληρη η έρευνα
κινδυνεύει να οδηγηθεί σε αποτυχία!!*



Εντοπισμός, οριοθέτηση και διατύπωση του ερευνητικού προβλήματος

ΣΤΑΔΙΟ 1^ο:
Ερευνητικό
πρόβλημα

ΣΤΑΔΙΟ 2^ο:
Εννοιολογικό
Πλαίσιο

ΣΤΑΔΙΟ 3^ο:
Ερευνητική
Μεθοδολογία

Κατάρτιση
Ερευνητικής
Πρότασης

ΕΡΕΥΝΗΤΙΚΟ ΠΡΟΒΛΗΜΑ / ΙΔΕΑ

ΑΝΑΣΚΟΠΗΣΗ ΒΙΒΛΙΟΓΡΑΦΙΑΣ

ΣΑΦΗ ΔΙΑΤΥΠΩΣΗ ΣΚΟΠΟΥ

Ο ΣΚΟΠΟΣ ΤΗΣ ΕΡΕΥΝΑΣ ΟΔΗΓΕΙ ΣΤΗΝ ΕΠΙΛΟΓΗ ΤΗΣ
ΕΡΕΥΝΗΤΙΚΗΣ ΜΕΘΟΔΟΛΟΓΙΑΣ ΠΟΥ ΘΑ ΑΚΟΛΟΥΘΗΣΟΥΜΕ



Εντοπισμός, οριοθέτηση και διατύπωση του
ερευνητικού προβλήματος

ΣΤΑΔΙΟ 1^ο:
Ερευνητικό
πρόβλημα

ΣΤΑΔΙΟ 2^ο:
Εννοιολογικό
Πλαίσιο

ΣΤΑΔΙΟ 3^ο:
Ερευνητική
Μεθοδολογία

Κατάρτιση
Ερευνητικής
Πρότασης

A1.

Η επίτευξη του ερευνητικού σκοπού μπορεί να προέλθει μέσα από την διερεύνηση και την ανάλυση, μονάχα, δευτερογενών δεδομένων.

APA

ΔΕΥΤΕΡΟΓΕΝΗΣ ΕΡΕΥΝΑ

(π.χ. Βιβλιογραφική ανασκόπηση, Κριτική ανασκόπηση της βιβλιογραφίας)



Εντοπισμός, οριοθέτηση και διατύπωση του
ερευνητικού προβλήματος

ΣΤΑΔΙΟ 1^ο:
Ερευνητικό
πρόβλημα

ΣΤΑΔΙΟ 2^ο:
Εννοιολογικό
Πλαίσιο

ΣΤΑΔΙΟ 3^ο:
Ερευνητική
Μεθοδολογία

Κατάρτιση
Ερευνητικής
Πρότασης

A2.

Η επίτευξη του ερευνητικού σκοπού μπορεί να προέλθει μέσα από την (στατιστική) ανάλυση δευτερογενών δεδομένων.

ΑΡΑ

ΔΕΥΤΕΡΟΓΕΝΗΣ ΕΡΕΥΝΑ

*(π.χ. Ανάλυση Ισολογισμών, Ανάλυση
δεδομένων από το Χρηματιστήριο)*



Εντοπισμός, οριοθέτηση και διατύπωση του ερευνητικού προβλήματος

ΣΤΑΔΙΟ 1^ο:
Ερευνητικό
πρόβλημα

ΣΤΑΔΙΟ 2^ο:
Εννοιολογικό
Πλαίσιο

ΣΤΑΔΙΟ 3^ο:
Ερευνητική
Μεθοδολογία

Κατάρτιση
Ερευνητικής
Πρότασης

B1.

Η επίτευξη του ερευνητικού σκοπού μπορεί να προέλθει μέσα από την συλλογή πρωτογενών δεδομένων, αλλά δεν απαιτείται ο έλεγχος αιτιωδών σχέσεων.

ΑΡΑ

Π Ρ Ω Τ Ο Γ Ε Ν Η Σ Ε Ρ Ε Υ Ν Α

(διερευνητική / περιγραφική έρευνα: μελέτη περίπτωσης, δημοσκόπηση, ομάδες εστίασης, παρατήρηση)



Εντοπισμός, οριοθέτηση και διατύπωση του ερευνητικού προβλήματος

ΣΤΑΔΙΟ 1^ο:
Ερευνητικό
πρόβλημα

ΣΤΑΔΙΟ 2^ο:
Εννοιολογικό
Πλαίσιο

ΣΤΑΔΙΟ 3^ο:
Ερευνητική
Μεθοδολογία

Κατάρτιση
Ερευνητικής
Πρότασης

B2.

Η επίτευξη του ερευνητικού σκοπού προϋποθέτει τον έλεγχο αιτιωδών σχέσεων ανάμεσα σε δύο ή περισσότερες έννοιες / μεταβλητές / παράγοντες.

APA

Π Ρ Ω Τ Ο Γ Ε Ν Η Σ Ε Ρ Ε Υ Ν Α

(ερμηνευτική έρευνα: δημοσκόπηση, πείραμα)

Survey, empirical research



Διαμόρφωση Εννοιολογικού Πλαισίου έρευνας

ΣΤΑΔΙΟ 1^ο:
Ερευνητικό
πρόβλημα

«Εννοιολογικό Πλαίσιο» (Ερευνητικό Μοντέλο)
υπάρχει μονάχα στις ερμηνευτικές έρευνες.

ΣΤΑΔΙΟ 2^ο:
Εννοιολογικό
Πλαίσιο

Στις διερευνητικές και περιγραφικές έρευνες
υπάρχουν συγκεκριμένοι ερευνητικοί στόχοι.

ΣΤΑΔΙΟ 3^ο:
Ερευνητική
Μεθοδολογία

Οι στόχοι αυτοί καταγράφονται αναλυτικά στην
«Εισαγωγή» της εργασίας, καθώς και στο πρώτο
μέρος του Κεφαλαίου της «Ερευνητικής
Μεθοδολογίας»

Κατάρτιση
Ερευνητικής
Πρότασης



Διαμόρφωση Εννοιολογικού Πλαισίου έρευνας

ΣΤΑΔΙΟ 1^ο:
Ερευνητικό
πρόβλημα

ΣΤΑΔΙΟ 2^ο:
Εννοιολογικό
Πλαίσιο

ΣΤΑΔΙΟ 3^ο:
Ερευνητική
Μεθοδολογία

Κατάρτιση
Ερευνητικής
Πρότασης

Διερευνητική / περιγραφική έρευνα (παράδειγμα 1)

Οι έντονες διατροφικές κρίσεις των δέκα τελευταίων ετών έχουν αυξήσει σημαντικά την ανησυχία των Ελλήνων καταναλωτών σχετικά με την ασφάλεια και την ποιότητα του κρέατος. Παράλληλα, η μεταβολή του επιχειρησιακού, οικονομικού και κοινωνικού περιβάλλοντος τείνει να οδηγήσει ένα ολοένα και μεγαλύτερο τμήμα καταναλωτών μακριά από τις παραδοσιακές πηγές προμήθειας κρέατος μεταβάλλοντας, με τον τρόπο αυτό, ένα μοντέλο αγοραστικής συμπεριφοράς πολλών ετών.



Διαμόρφωση Εννοιολογικού Πλαισίου έρευνας

ΣΤΑΔΙΟ 1^ο:
Ερευνητικό
πρόβλημα

ΣΤΑΔΙΟ 2^ο:
Εννοιολογικό
Πλαίσιο

ΣΤΑΔΙΟ 3^ο:
Ερευνητική
Μεθοδολογία

Κατάρτιση
Ερευνητικής
Πρότασης

Διερευνητική / περιγραφική έρευνα (παράδειγμα 1)

Η παρούσα μελέτη επιδιώκει: (α) να διερευνήσει τις σύγχρονες αντιλήψεις και τάσεις της κατανάλωσης κρέατος στην Ανατολική Μακεδονία και Θράκη, (β) να προσδιορίσει τον τρόπο με τον οποίο οι καταναλωτές αντιλαμβάνονται την ασφάλεια και την ποιότητα του κρέατος και (γ) να διερευνήσει και να ερμηνεύσει την ύπαρξη διακριτών τμημάτων καταναλωτών σε σχέση με την κατανάλωση του κρέατος.



Διαμόρφωση Εννοιολογικού Πλαισίου έρευνας

ΣΤΑΔΙΟ 1^ο:
Ερευνητικό
πρόβλημα

ΣΤΑΔΙΟ 2^ο:
Εννοιολογικό
Πλαίσιο

ΣΤΑΔΙΟ 3^ο:
Ερευνητική
Μεθοδολογία

Κατάρτιση
Ερευνητικής
Πρότασης

Διερευνητική / περιγραφική έρευνα (παράδειγμα 2)

Οι παγκόσμιες μεταναστευτικές τάσεις των τελευταίων ετών έχουν γιγαντωθεί, ενώ παράλληλα η χώρα μας έχει ραγδαία μετατραπεί σε μια χώρα υποδοχής μεταναστών. Το γεγονός αυτό έχει προκαλέσει σοβαρές επιπτώσεις στο Σύστημα Κοινωνικής Ασφάλισης, στις αντίστοιχες υποδομές και στα έξοδα των Νοσοκομειακών Μονάδων. Η σημαντικότητα των επιπτώσεων αυτών καθιστά την μελέτη τους σημαντική, τόσο στο ακαδημαϊκό, όσο, κυρίως, σε πρακτικό επίπεδο.



Διαμόρφωση Εννοιολογικού Πλαισίου έρευνας

ΣΤΑΔΙΟ 1^ο:
Ερευνητικό
πρόβλημα

ΣΤΑΔΙΟ 2^ο:
Εννοιολογικό
Πλαίσιο

ΣΤΑΔΙΟ 3^ο:
Ερευνητική
Μεθοδολογία

Κατάρτιση
Ερευνητικής
Πρότασης

Διερευνητική / περιγραφική έρευνα (παράδειγμα 2)

Στα πλαίσια αυτά πραγματοποιήθηκε μια προσπάθεια προσδιορισμού του κόστους παροχής υπηρεσιών υγείας που προσφέρθηκαν σε αλλοδαπούς πολίτες από το Γενικό Νοσοκομείο Καβάλας την περίοδο 2002-2006. Η συλλογή καθώς και η ανάλυση των εμπειρικών δεδομένων πραγματοποιήθηκε από το Τμήμα Πληροφορικής του Γενικού Νοσοκομείου Καβάλας, με βάση τις επίσημες εγγραφές του Νοσοκομείου. Τα αποτελέσματα της έρευνας μπορούν να ρίξουν φως σε ορισμένα



Διαμόρφωση Εννοιολογικού Πλαισίου έρευνας

ΣΤΑΔΙΟ 1^ο:
Ερευνητικό
πρόβλημα

ΣΤΑΔΙΟ 2^ο:
Εννοιολογικό
Πλαίσιο

ΣΤΑΔΙΟ 3^ο:
Ερευνητική
Μεθοδολογία

Κατάρτιση
Ερευνητικής
Πρότασης

Ερμηνευτική έρευνα

Το **Εννοιολογικό Πλαίσιο** μιας έρευνας περιλαμβάνει ένα σύνολο **εννοιών** και **ερευνητικών υποθέσεων** το οποίο ερμηνεύει ή προβλέπει το υπό διερεύνηση αντικείμενο (ερευνητικό πρόβλημα).

Έννοια = ένα νοητό κατασκεύασμα που περιγράφει «γεγονότα / εμπειρίες» που έχουν κάποιο κοινό γνώρισμα.

Θεωρητική πρόταση ή Ερευνητική υπόθεση = προσδιορίζει την ύπαρξη κάποιας σχέσης ανάμεσα σε δύο ή περισσότερες έννοιες.



Διαμόρφωση Εννοιολογικού Πλαισίου έρευνας

ΣΤΑΔΙΟ 1^ο:
Ερευνητικό
πρόβλημα

ΣΤΑΔΙΟ 2^ο:
Εννοιολογικό
Πλαίσιο

ΣΤΑΔΙΟ 3^ο:
Ερευνητική
Μεθοδολογία

Κατάρτιση
Ερευνητικής
Πρότασης

ΠΑΡΑΔΕΙΓΜΑ 1:
Ερμηνευτική Έρευνα

**Ευθυγράμμιση
στρατηγικής
ανταγωνισμού με τη
στρατηγική
παραγωγής**

Υπόθεση 4 (+)

**Βαθμός
ολοκλήρωσης
της
εφοδιαστικής
αλυσίδας**

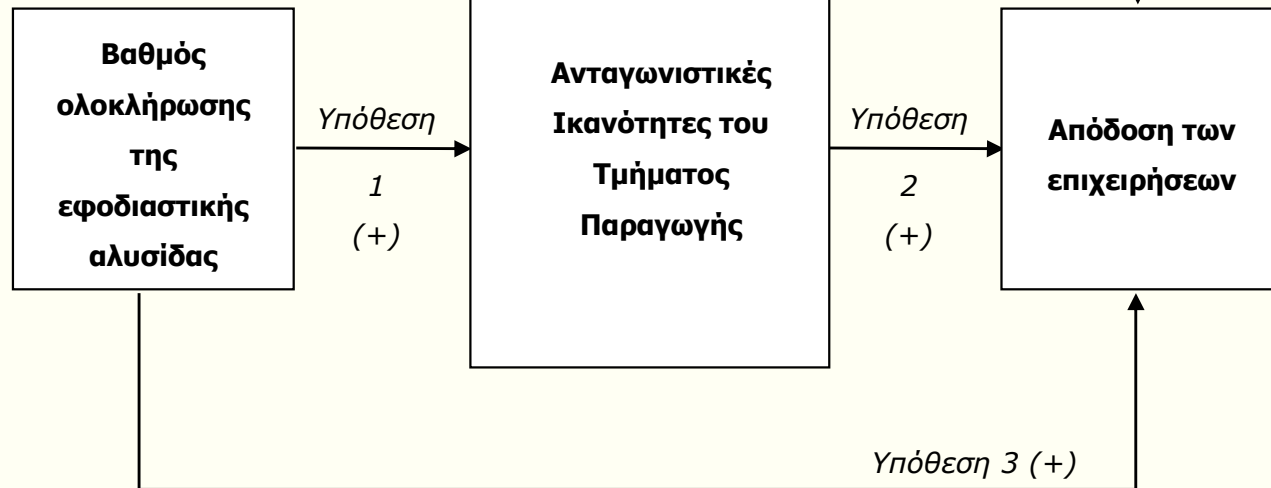
Υπόθεση
1
(+)

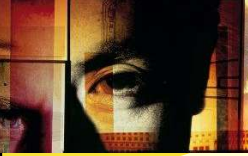
**Ανταγωνιστικές
Ικανότητες του
Τμήματος
Παραγωγής**

Υπόθεση
2
(+)

**Απόδοση των
επιχειρήσεων**

Υπόθεση 3 (+)





Διαμόρφωση Εννοιολογικού Πλαισίου έρευνας

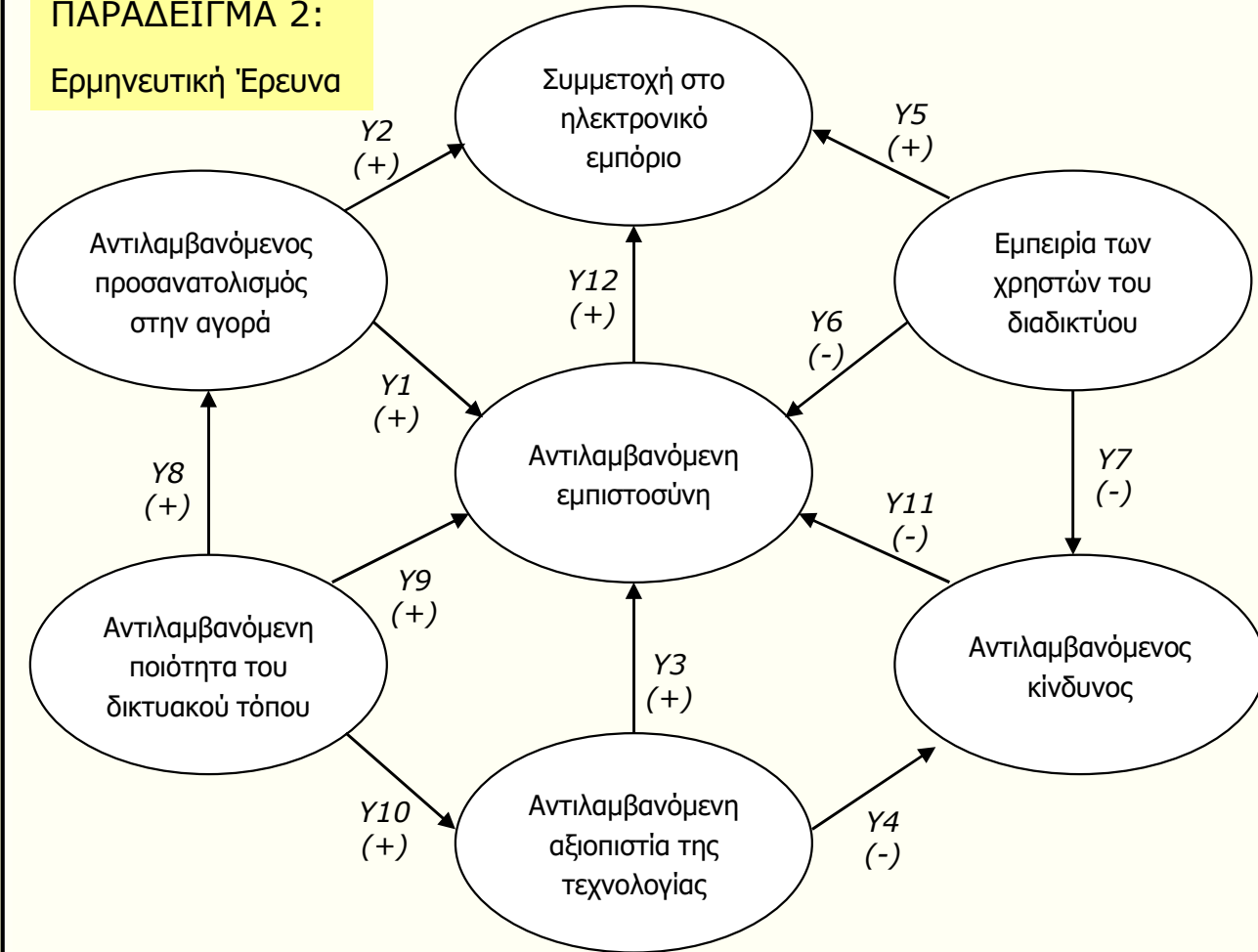
ΣΤΑΔΙΟ 1^ο:
Ερευνητικό
πρόβλημα

ΣΤΑΔΙΟ 2^ο:
Εννοιολογικό
Πλαίσιο

ΣΤΑΔΙΟ 3^ο:
Ερευνητική
Μεθοδολογία

Κατάρτιση
Ερευνητικής
Πρότασης

ΠΑΡΑΔΕΙΓΜΑ 2:
Ερμηνευτική Έρευνα





Διαμόρφωση Εννοιολογικού Πλαισίου έρευνας

ΣΤΑΔΙΟ 1^ο:
Ερευνητικό
πρόβλημα

ΣΤΑΔΙΟ 2^ο:
Εννοιολογικό
Πλαίσιο

ΣΤΑΔΙΟ 3^ο:
Ερευνητική
Μεθοδολογία

Κατάρτιση
Ερευνητικής
Πρότασης

Βασικά στοιχεία ενός Εννοιολογικού Πλαισίου:

- Παράγοντες (ή μεταβλητές) / factors (ή variables)
 - Ποσοτικές (συνεχείς, ασυνεχείς) και κατηγορικές.
 - Εξαρτημένες, Ανεξάρτητες, Παρεμβαλλόμενες.
- Υποθέσεις / hypotheses
 - Αντιπροσωπεύουν σχέσεις ανάμεσα σε παράγοντες.
 - Πρέπει να δίνεται προσοχή στο πρόσημο της σχέσης.
 - Μπορεί να διατυπώνεται και σε μορφή ερωτήματος.



Ανάπτυξη της Ερευνητικής Μεθοδολογίας

ΣΤΑΔΙΟ 1^ο:
Ερευνητικό
πρόβλημα

ΣΤΑΔΙΟ 2^ο:
Εννοιολογικό
Πλαίσιο

ΣΤΑΔΙΟ 3^ο:
Ερευνητική
Μεθοδολογία

Κατάρτιση
Ερευνητικής
Πρότασης

A. Επιλογή ερευνητικής προσέγγισης

- Γίνεται περιγραφή και αιτιολόγηση της ερευνητικής προσέγγισης που θα ακολουθηθεί (*δημοσκόπηση, μελέτη περίπτωσης, παρατήρηση, πείραμα, ομάδες εστίασης κτλ.*).
- **ΠΡΟΣΟΧΗ**: Περιγραφή και αιτιολόγηση !!!



Ανάπτυξη της Ερευνητικής Μεθοδολογίας

ΣΤΑΔΙΟ 1^ο:
Ερευνητικό
πρόβλημα

ΣΤΑΔΙΟ 2^ο:
Εννοιολογικό
Πλαίσιο

ΣΤΑΔΙΟ 3^ο:
Ερευνητική
Μεθοδολογία

Κατάρτιση
Ερευνητικής
Πρότασης

Β. Στρατηγική συγκρότησης του δείγματος

Κάθε έρευνα που πραγματοποιείται αναφέρεται σε κάποιο συγκεκριμένο σύνολο υποκειμένων / μονάδων (ανθρώπων, νοικοκυριών, σχολείων, επιχειρήσεων, κτλ), και τα αποτελέσματα που εξαγονται χαρακτηρίζουν ολόκληρο αυτό τον ΠΛΗΘΥΣΜΟ.

Όλοι οι δυνητικοί (εν δυνάμει)
ερωτώμενοι οι οποίοι είναι
κατάλληλοι για να συμμετάσχουν
στην έρευνα.



Ανάπτυξη της Ερευνητικής Μεθοδολογίας

ΣΤΑΔΙΟ 1^ο:
Ερευνητικό
πρόβλημα

ΣΤΑΔΙΟ 2^ο:
Εννοιολογικό
Πλαίσιο

ΣΤΑΔΙΟ 3^ο:
Ερευνητική
Μεθοδολογία

Κατάρτιση
Ερευνητικής
Πρότασης

Β. Στρατηγική συγκρότησης του δείγματος

Επειδή, είναι πολύ δύσκολο (από άποψη κόστους, χρόνου και προσπάθειας) να γίνει εντοπισμός και εξέταση όλων των υποκειμένων του πληθυσμού, προχωράμε στην **ΔΕΙΓΜΑΤΟΛΗΨΙΑ**.

Είναι η διαδικασία επιλογής μονάδων από τον πληθυσμό.

Σκοπός: Η γενίκευση των αποτελεσμάτων στον συνολικό πληθυσμό από τον οποίο προήλθε το δείγμα.



Ανάπτυξη της Ερευνητικής Μεθοδολογίας

ΣΤΑΔΙΟ 1^ο:
Ερευνητικό
πρόβλημα

ΣΤΑΔΙΟ 2^ο:
Εννοιολογικό
Πλαίσιο

ΣΤΑΔΙΟ 3^ο:
Ερευνητική
Μεθοδολογία

Κατάρτιση
Ερευνητικής
Πρότασης

Β. Στρατηγική συγκρότησης του δείγματος

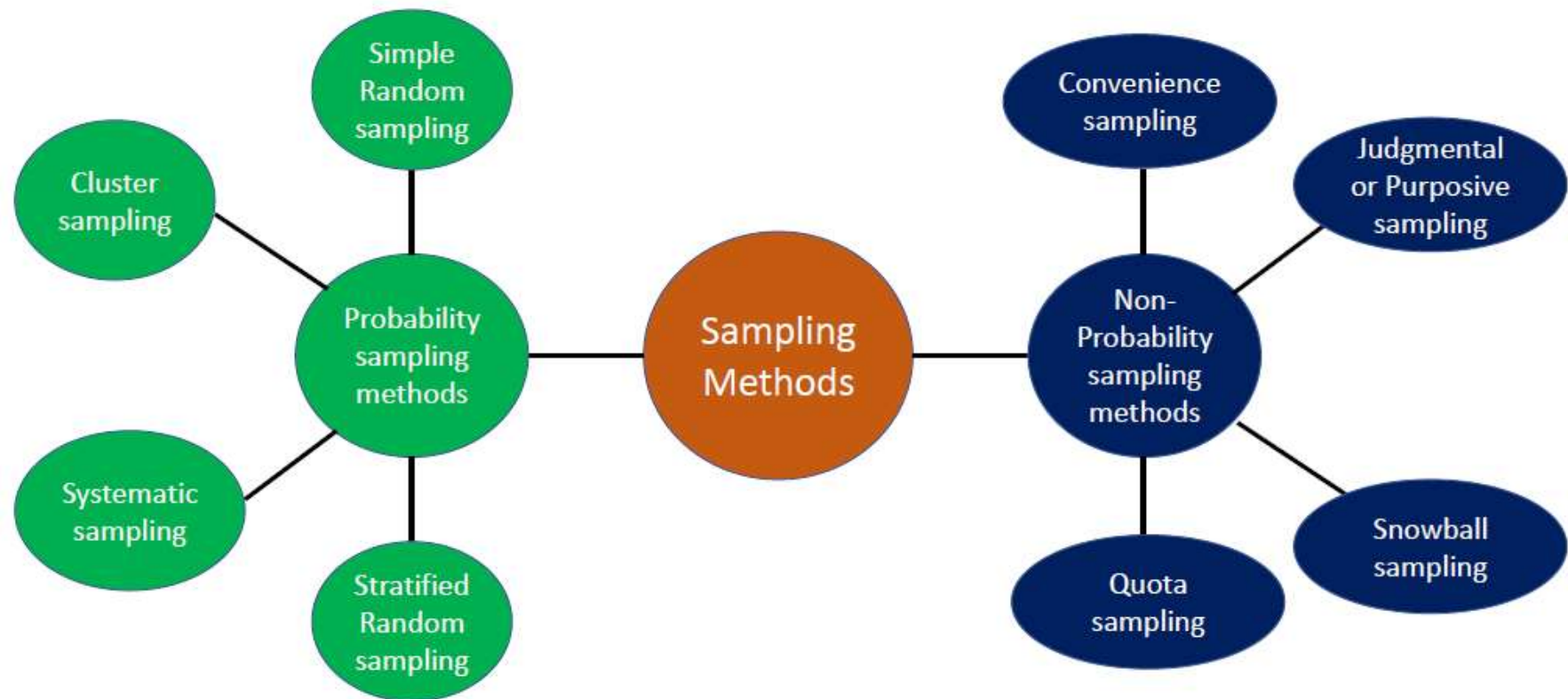
■ Β.1. ΔΕΙΓΜΑΤΟΛΗΠΤΙΚΕΣ ΤΕΧΝΙΚΕΣ

- Οι τεχνικές αυτές καθορίζουν τον τρόπο με τον οποίο θα γίνει η επιλογή των υποκειμένων του πληθυσμού που θα αποτελούν και το δείγμα της έρευνας. Έχουμε:

- **Β.1.1. Τυχαία δειγματοληψία:** κάθε μονάδα του πληθυσμού έχει γνωστή και μη μηδενική πιθανότητα να περιληφθεί στο δείγμα (οι πιθανότητες μπορεί να μην είναι ίσες, είναι όμως γνωστές).

- **Β.1.2. Μη Τυχαία δειγματοληψία:** δεν υπάρχει τρόπος να υπολογιστεί η πιθανότητα κάθε μονάδας να συμπεριληφθεί στο δείγμα (έτσι δεν ξέρουμε αν το δείγμα είναι τελικά αντιπροσωπευτικό του πληθυσμού).

Different Types of Sampling Techniques





Ανάπτυξη της Ερευνητικής Μεθοδολογίας

ΣΤΑΔΙΟ 1^ο:
Ερευνητικό
πρόβλημα

ΣΤΑΔΙΟ 2^ο:
Εννοιολογικό
Πλαίσιο

ΣΤΑΔΙΟ 3^ο:
Ερευνητική
Μεθοδολογία

Κατάρτιση
Ερευνητικής
Πρότασης

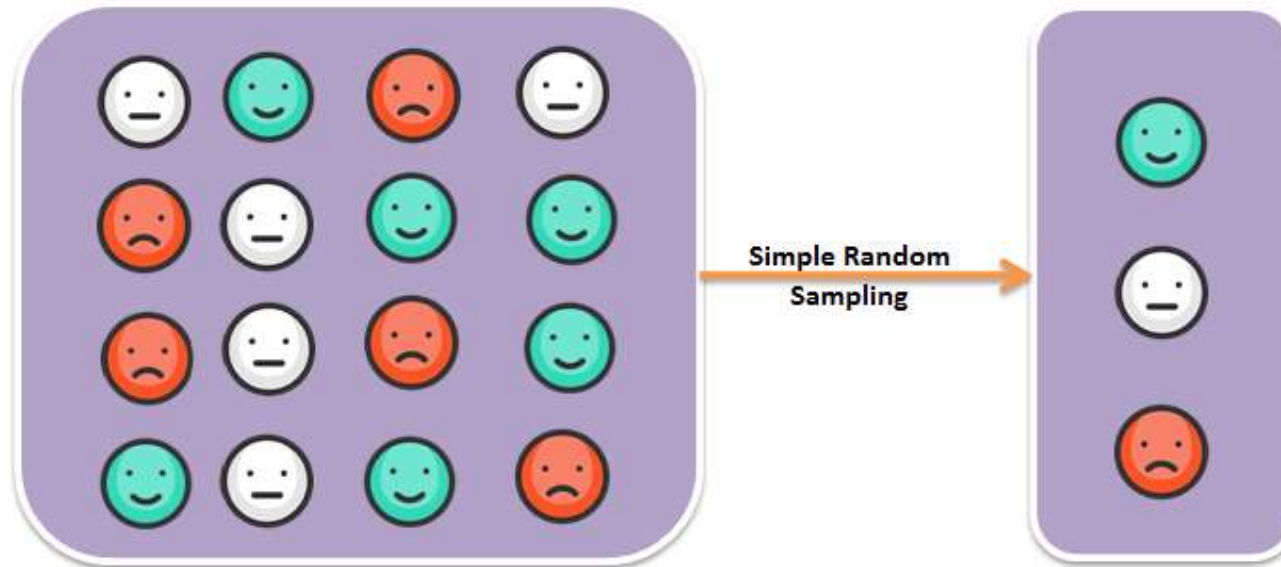
Β. Στρατηγική συγκρότησης του δείγματος

■ Β.1.1. ΤΥΧΑΙΑ ΔΕΙΓΜΑΤΟΛΗΨΙΑ

■ Απλή Τυχαία Δειγματοληψία:

- Εφαρμόζεται όταν υπάρχει ένας πεπερασμένος πληθυσμός.
- Αρχικά αριθμούνται τα στοιχεία / μονάδες του πληθυσμού.
- Στη συνέχεια επιλέγουμε με κλήρωση τα στοιχεία εκείνα που θα αποτελέσουν το δείγμα της έρευνας.

Απλή Τυχαία Δειγματοληψία





Ανάπτυξη της Ερευνητικής Μεθοδολογίας

ΣΤΑΔΙΟ 1^ο:
Ερευνητικό
πρόβλημα

ΣΤΑΔΙΟ 2^ο:
Εννοιολογικό
Πλαίσιο

ΣΤΑΔΙΟ 3^ο:
Ερευνητική
Μεθοδολογία

Κατάρτιση
Ερευνητικής
Πρότασης

Β. Στρατηγική συγκρότησης του δείγματος

■ Β.1.1. ΤΥΧΑΙΑ ΔΕΙΓΜΑΤΟΛΗΨΙΑ

■ Συστηματική Δειγματοληψία:

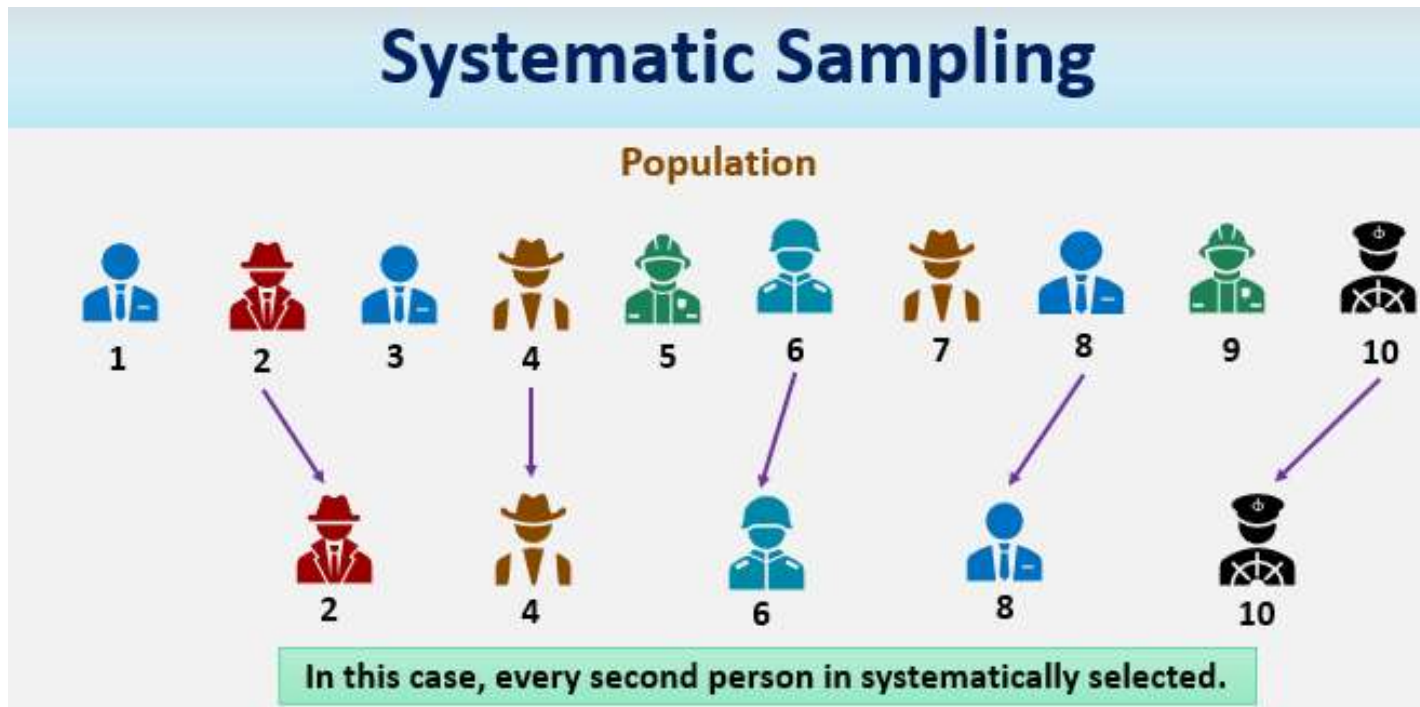
- Επιλέγουμε κάθε k στοιχεία του πληθυσμού ένα (1).
- *Παράδειγμα:*

Από ένα εκλογικό Τμήμα $N=1.000$ εγγεγραμμένων θέλουμε ένα δείγμα 70 ατόμων.

Ορίζουμε $k=7$ και επιλέγουμε ως εξής:

7, 14, 21, 28, 35, 42, 49, ..., 966, 973, 980, 987, 994

Συστηματική Δειγματοληψία





Ανάπτυξη της Ερευνητικής Μεθοδολογίας

ΣΤΑΔΙΟ 1^ο:
Ερευνητικό
πρόβλημα

ΣΤΑΔΙΟ 2^ο:
Εννοιολογικό
Πλαίσιο

ΣΤΑΔΙΟ 3^ο:
Ερευνητική
Μεθοδολογία

Κατάρτιση
Ερευνητικής
Πρότασης

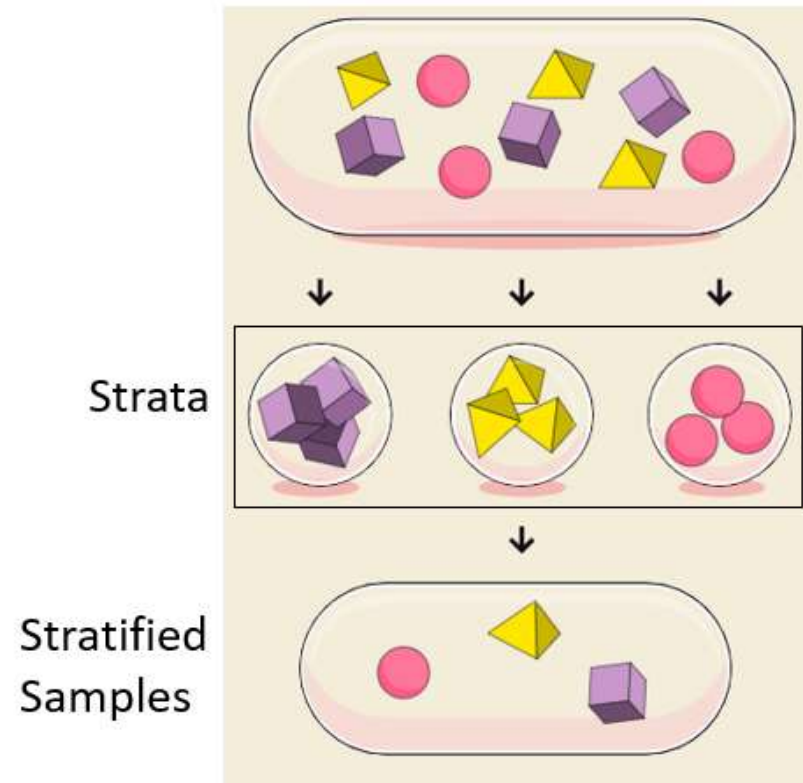
Β. Στρατηγική συγκρότησης του δείγματος

■ Β.1.1. ΤΥΧΑΙΑ ΔΕΙΓΜΑΤΟΛΗΨΙΑ

■ Δειγματοληψία κατά στρώματα:

- Χωρίζουμε τον πληθυσμό σε σχετικά ομοιογενή γκρουπ, τα οποία ονομάζουμε στρώματα.
- Επιλέγουμε τυχαία κάποια δείγματα από κάθε στρώμα.
- Πλεονεκτήματα: Μελετούμε διαφορές μεταξύ στρωμάτων.
- Μειονεκτήματα: Μερικές φορές, είναι σύνθετη / ασαφής η δημιουργία στρωμάτων.

Δειγματοληψία κατά στρώματα





Ανάπτυξη της Ερευνητικής Μεθοδολογίας

ΣΤΑΔΙΟ 1^ο:
Ερευνητικό
πρόβλημα

ΣΤΑΔΙΟ 2^ο:
Εννοιολογικό
Πλαίσιο

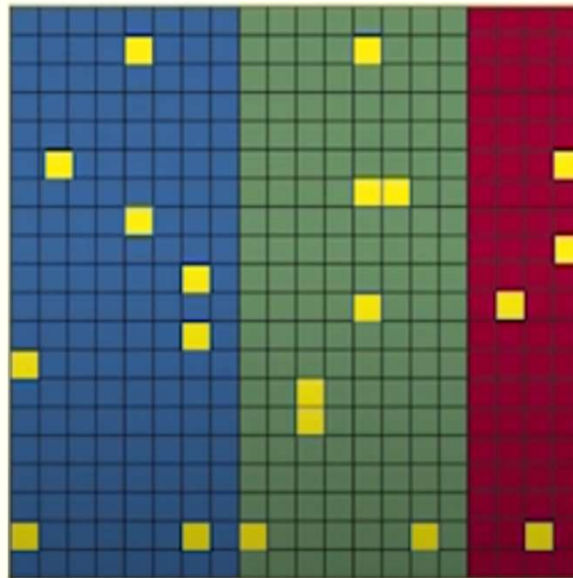
ΣΤΑΔΙΟ 3^ο:
Ερευνητική
Μεθοδολογία

Κατάρτιση
Ερευνητικής
Πρότασης

Β. Στρατηγική συγκρότησης του δείγματος

- Β.1.1. ΤΥΧΑΙΑ ΔΕΙΓΜΑΤΟΛΗΨΙΑ

- Δειγματοληψία κατά στρώματα:



Μπλε: Ηλικίες 18-39

Πράσινο: Ηλικίες 40-59

Κόκκινο: Ηλικίες > 60

Δειγματοληψία κατά στρώματα





Ανάπτυξη της Ερευνητικής Μεθοδολογίας

ΣΤΑΔΙΟ 1^ο:
Ερευνητικό
πρόβλημα

ΣΤΑΔΙΟ 2^ο:
Εννοιολογικό
Πλαίσιο

ΣΤΑΔΙΟ 3^ο:
Ερευνητική
Μεθοδολογία

Κατάρτιση
Ερευνητικής
Πρότασης

Β. Στρατηγική συγκρότησης του δείγματος

■ Β.1.1. ΤΥΧΑΙΑ ΔΕΙΓΜΑΤΟΛΗΨΙΑ

■ Δειγματοληψία κατά ομάδες:

- Χωρίζουμε τον πληθυσμό σε ομάδες.
- Επιλέγουμε τυχαία ένα συγκεκριμένο αριθμό ομάδων.
- Το σύνολο των ατόμων των επιλεγμένων ομάδων αποτελούν το δείγμα.
- Πλεονεκτήματα: Ευκολία δημιουργίας ομάδων.
- Μειονεκτήματα: Πρέπει να υπάρχει ανομοιογένεια μέσα στην κάθε ομάδα.



Ανάπτυξη της Ερευνητικής Μεθοδολογίας

ΣΤΑΔΙΟ 1^ο:
Ερευνητικό
πρόβλημα

ΣΤΑΔΙΟ 2^ο:
Εννοιολογικό
Πλαίσιο

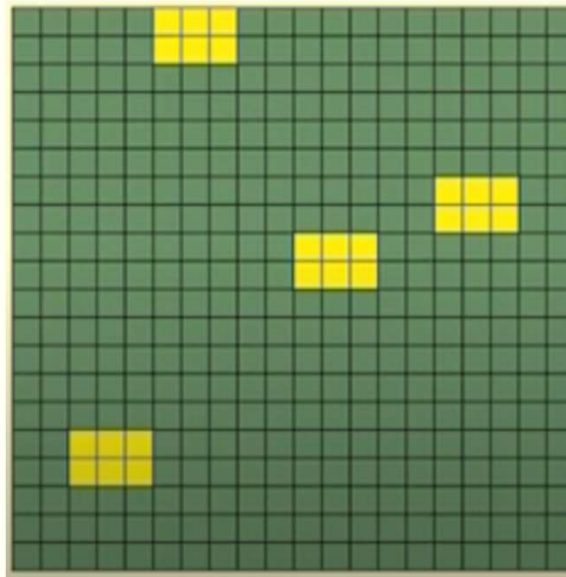
ΣΤΑΔΙΟ 3^ο:
Ερευνητική
Μεθοδολογία

Κατάρτιση
Ερευνητικής
Πρότασης

Β. Στρατηγική συγκρότησης του δείγματος

■ Β.1.1. ΤΥΧΑΙΑ ΔΕΙΓΜΑΤΟΛΗΨΙΑ

■ Δειγματοληψία κατά ομάδες:



Από μια επιχείρηση,
επιλέγω το σύνολο των
εργαζομένων 4 Τμημάτων
(έστω ότι κάθε Τμήμα
απασχολεί 6
εργαζόμενους)



Ανάπτυξη της Ερευνητικής Μεθοδολογίας

ΣΤΑΔΙΟ 1^ο:
Ερευνητικό
πρόβλημα

ΣΤΑΔΙΟ 2^ο:
Εννοιολογικό
Πλαίσιο

ΣΤΑΔΙΟ 3^ο:
Ερευνητική
Μεθοδολογία

Κατάρτιση
Ερευνητικής
Πρότασης

Β. Στρατηγική συγκρότησης του δείγματος

■ Β.1.1. ΤΥΧΑΙΑ ΔΕΙΓΜΑΤΟΛΗΨΙΑ

■ Δειγματοληψία πολλαπλών φάσεων:

- Αφού πραγματοποιηθεί η δειγματοληψία ανά ομάδες, ακολουθεί η εφαρμογή της (α) απλής τυχαίας, (β) συστηματικής και (γ) κατά στρώματα δειγματοληψίας.
- Παράδειγμα: Μια εθνική έρευνα για τη γνώμη των φοιτητών Πανεπιστημίων μπορεί να ολοκληρωθεί με ένα δείγμα το οποίο θα δημιουργηθεί με τυχαία επιλογή κάποιων Πανεπιστημίων της χώρας και στη συνέχεια με την τυχαία επιλογή φοιτητών από αυτό.



Ανάπτυξη της Ερευνητικής Μεθοδολογίας

ΣΤΑΔΙΟ 1^ο:
Ερευνητικό
πρόβλημα

ΣΤΑΔΙΟ 2^ο:
Εννοιολογικό
Πλαίσιο

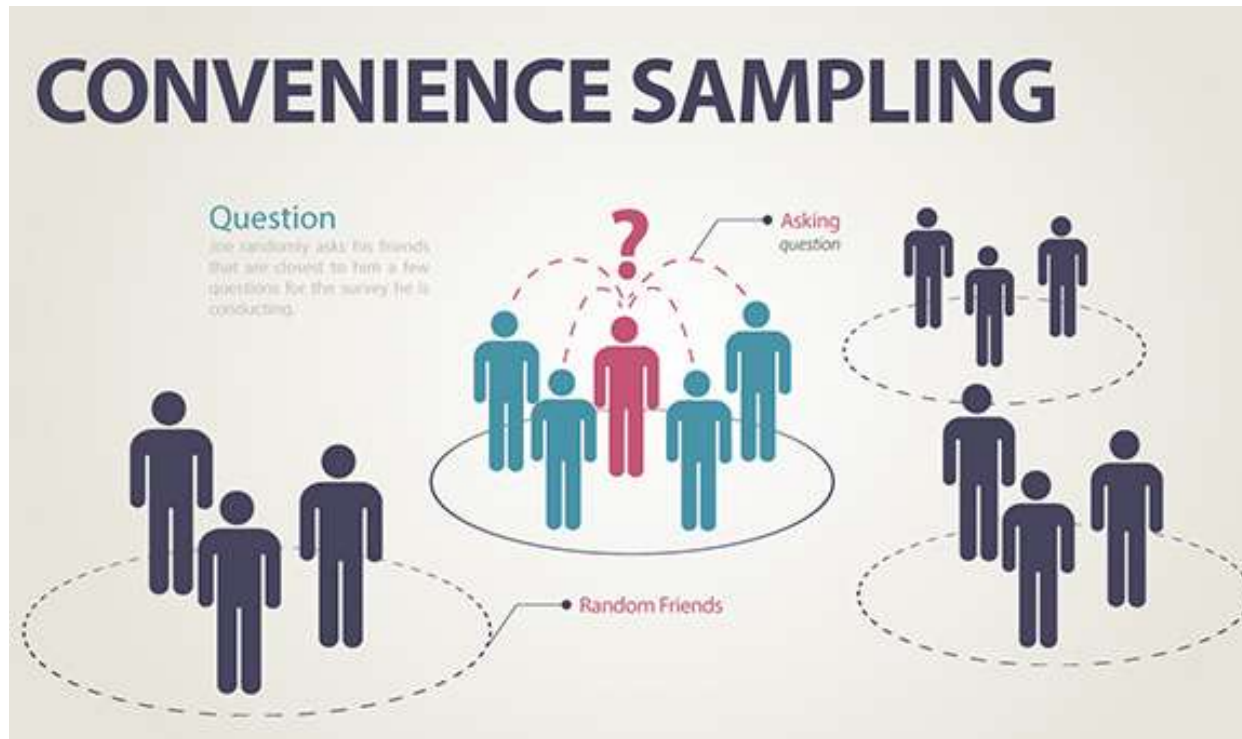
ΣΤΑΔΙΟ 3^ο:
Ερευνητική
Μεθοδολογία

Κατάρτιση
Ερευνητικής
Πρότασης

Β. Στρατηγική συγκρότησης του δείγματος

- **B.1.2. ΜΗ ΤΥΧΑΙΑ ΔΕΙΓΜΑΤΟΛΗΨΙΑ**
(για δοκιμαστικό έλεγχο ερωτηματολογίων)
 - Δειγματοληψία ευκολίας:
 - Ο ερευνητής περιλαμβάνει στο δείγμα άτομα με τα οποία είναι εύκολο να έρθει σε επαφή ή που τυχαία συναντά.
 - Δειγματοληψία χιονοστιβάδας:
 - Μόλις εντοπίσουμε ένα άτομο ζητάμε να μας υποδείξει και άλλα άτομα στα οποία μπορούμε να απευθυνθούμε.
 - Δειγματοληψία ποσοστών:
 - Γίνεται κατανομή του πληθυσμού σε ομάδες ή στρώματα με βάση την κρίση του ερευνητή.

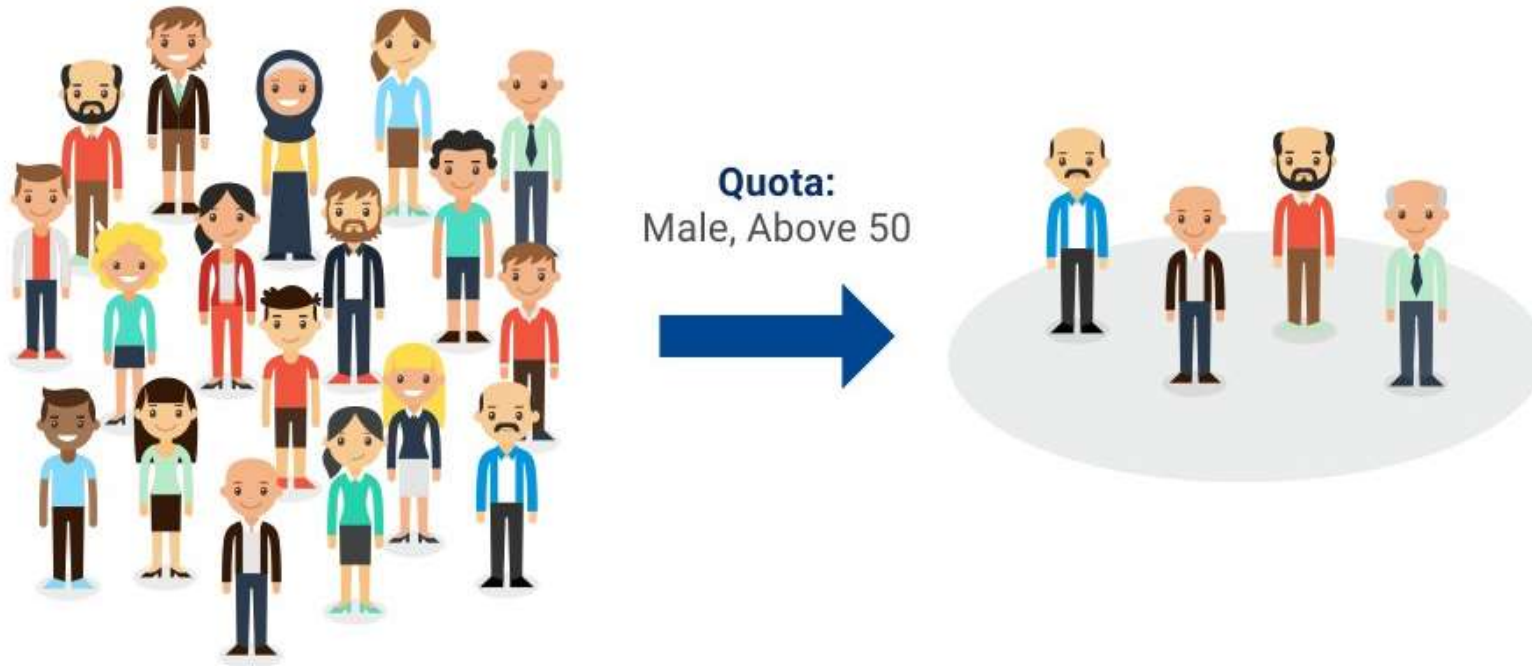
Δειγματοληψία ευκολίας



Δειγματοληψία χιονοστιβάδας



Δειγματοληψία ποσοτών





Ανάπτυξη της Ερευνητικής Μεθοδολογίας

ΣΤΑΔΙΟ 1^ο:
Ερευνητικό
πρόβλημα

ΣΤΑΔΙΟ 2^ο:
Εννοιολογικό
Πλαίσιο

ΣΤΑΔΙΟ 3^ο:
Ερευνητική
Μεθοδολογία

Κατάρτιση
Ερευνητικής
Πρότασης

Β. Στρατηγική συγκρότησης του δείγματος

- Β.2. Προσδιορισμός μεγέθους δείγματος

Πόσο μεγάλο πρέπει να είναι το δείγμα;

Το μέγεθος του δείγματος εξαρτάται από τη μεταβλητότητα (τυπική απόκλιση) ενός πληθυσμού: *Όσο μεγαλύτερη είναι, τόσο μεγαλύτερο πρέπει να είναι και το δείγμα.*

Αν όλα τα άτομα ενός πληθυσμού ήταν ίδια μεταξύ τους, τότε θα αρκούσε ένα δείγμα μεγέθους ένα (1) !!!



Ανάπτυξη της Ερευνητικής Μεθοδολογίας

ΣΤΑΔΙΟ 1^ο:
Ερευνητικό
πρόβλημα

ΣΤΑΔΙΟ 2^ο:
Εννοιολογικό
Πλαίσιο

ΣΤΑΔΙΟ 3^ο:
Ερευνητική
Μεθοδολογία

Κατάρτιση
Ερευνητικής
Πρότασης

Β. Στρατηγική συγκρότησης του δείγματος

■ Β.2. Προσδιορισμός μεγέθους δείγματος

■ Μέθοδος του εφικτού

Η επιλογή του μεγέθους του δείγματος γίνεται με βάση τον διαθέσιμο χρόνο και τα χρηματικά διαθέσιμα. Η μέθοδος βασίζεται στο κόστος και όχι στην αξία των πληροφοριών.

■ Μέθοδος βάσει παρόμοιων μελετών

Η επιλογή του μεγέθους του δείγματος γίνεται με βάση προηγούμενες έρευνες που έχουν πραγματοποιηθεί στο ίδιο ερευνητικό πεδίο και οι οποίες έχουν οδηγήσει σε αξιόπιστα αποτελέσματα.



Ανάπτυξη της Ερευνητικής Μεθοδολογίας

ΣΤΑΔΙΟ 1^ο:
Ερευνητικό
πρόβλημα

ΣΤΑΔΙΟ 2^ο:
Εννοιολογικό
Πλαίσιο

ΣΤΑΔΙΟ 3^ο:
Ερευνητική
Μεθοδολογία

Κατάρτιση
Ερευνητικής
Πρότασης

Γ. Η μέτρηση των μεταβλητών της έρευνας

- Περιλαμβάνει τρία ζητήματα:
 - **1.** Εντοπισμό προσδιοριστικών μεταβλητών (ερωτήσεων):
(α) δημιουργία νέων ερωτήσεων, (β) ερωτηματολόγιο βασισμένο σε προηγούμενες έρευνες.
 - **2.** Καθορισμό του πλήθους των ερωτήσεων:
(α) Μια μόνο προσδιοριστική μεταβλητή, (β) περισσότερες προσδιοριστικές μεταβλητές.
 - **3.** Καθορισμό της κλίμακας μέτρησης των ερωτήσεων:
(α) Ονομαστικές κλίμακες (nominal), (β) Τακτικές κλίμακες (ordinal), (γ) Ισοδιαστημικές κλίμακες.



Ανάπτυξη της Ερευνητικής Μεθοδολογίας

ΣΤΑΔΙΟ 1^ο:
Ερευνητικό
πρόβλημα

ΣΤΑΔΙΟ 2^ο:
Εννοιολογικό
Πλαίσιο

ΣΤΑΔΙΟ 3^ο:
Ερευνητική
Μεθοδολογία

Κατάρτιση
Ερευνητικής
Πρότασης

Γ. Η μέτρηση των μεταβλητών της έρευνας

- Κλίμακες μέτρησης:

- (α) Ονομαστικές κλίμακες (nominal):

Οι έννοιες (μεταβλητές) που μετρώνται με ονομαστικές κλίμακες δεν επιδέχονται καμία σύγκριση ή διαβάθμιση.

Με άλλα λόγια, οι έννοιες αυτές είναι ισοδύναμες μεταξύ τους.

Π.χ. «άνδρας», «γυναίκα» / «ακούω rock, ακούω κλασσική μουσική» / «είμαι από την Αθήνα», «είμαι από την Πάτρα».



Ανάπτυξη της Ερευνητικής Μεθοδολογίας

ΣΤΑΔΙΟ 1^ο:
Ερευνητικό
πρόβλημα

ΣΤΑΔΙΟ 2^ο:
Εννοιολογικό
Πλαίσιο

ΣΤΑΔΙΟ 3^ο:
Ερευνητική
Μεθοδολογία

Κατάρτιση
Ερευνητικής
Πρότασης

Γ. Η μέτρηση των μεταβλητών της έρευνας

- Κλίμακες μέτρησης:

- (β) Τακτικές κλίμακες (ordinal):

Οι έννοιες (μεταβλητές) που μετρώνται με τακτικές κλίμακες επιδέχονται σύγκριση ή / και διαβάθμιση.

Δηλαδή, οι έννοιες αυτές δεν είναι ισοδύναμες μεταξύ τους.

Π.χ. εργάτης, εργοδηγός, στέλεχος, διευθυντής τμήματος, διευθυντής εργοστασίου / απόφοιτος Δημοτικού, απόφοιτος Λυκείου, απόφοιτος Πανεπιστημίου, κάτοχος Μεταπτυχιακού Διπλώματος, Διδάκτορας.



Ανάπτυξη της Ερευνητικής Μεθοδολογίας

ΣΤΑΔΙΟ 1^ο:
Ερευνητικό
πρόβλημα

ΣΤΑΔΙΟ 2^ο:
Εννοιολογικό
Πλαίσιο

ΣΤΑΔΙΟ 3^ο:
Ερευνητική
Μεθοδολογία

Κατάρτιση
Ερευνητικής
Πρότασης

Γ. Η μέτρηση των μεταβλητών της έρευνας

- Κλίμακες μέτρησης:

(γ) Ισοδιαστημικές κλίμακες (interval):

ΟΜΟΙΩΣ, οι έννοιες που μετρώνται με ισοδιαστημικές κλίμακες επιδέχονται σύγκριση ή / και διαβάθμιση.

ΕΝΩ ΕΠΙΠΛΕΟΝ,

προσδιορίζουν την ακριβή απόσταση (διάστημα) μεταξύ των διαστημάτων τους.

Π.χ. η μεταβλητή «ηλικία» κατηγοριοποιείται ως εξής:
«6-10», «11-15», «16-20», κτλ



Ανάπτυξη της Ερευνητικής Μεθοδολογίας

ΣΤΑΔΙΟ 1^ο:
Ερευνητικό
πρόβλημα

ΣΤΑΔΙΟ 2^ο:
Εννοιολογικό
Πλαίσιο

ΣΤΑΔΙΟ 3^ο:
Ερευνητική
Μεθοδολογία

Κατάρτιση
Ερευνητικής
Πρότασης

Γ. Η μέτρηση των μεταβλητών της έρευνας

- Βασικές κλίμακες μέτρησης:

(1) Απλή κλίμακα συμπεριφοράς

Παράδειγμα:

- Ο Ολυμπιακός έχει πάρει πολλά στημένα πρωταθλήματα:
Συμφωνώ _____
Διαφωνώ _____
- Ο Πρόεδρος της Δημοκρατίας πρέπει να εκλέγεται άμεσα:
Συμφωνώ _____
Διαφωνώ _____



Ανάπτυξη της Ερευνητικής Μεθοδολογίας

ΣΤΑΔΙΟ 1^ο:
Ερευνητικό
πρόβλημα

ΣΤΑΔΙΟ 2^ο:
Εννοιολογικό
Πλαίσιο

ΣΤΑΔΙΟ 3^ο:
Ερευνητική
Μεθοδολογία

Κατάρτιση
Ερευνητικής
Πρότασης

Γ. Η μέτρηση των μεταβλητών της έρευνας

- Βασικές κλίμακες μέτρησης:

(2) Κλίμακα Likert

Ο ερωτώμενος δηλώνει τον βαθμό συμφωνίας ή διαφωνίας του σχετικά με το αντικείμενο που καλείται να απαντήσει.

Παράδειγμα:

Ο Ολυμπιακός έχει πάρει πολλά στημένα πρωταθλήματα:

Διαφωνώ απόλυτα ____

Διαφωνώ ____

Ούτε συμφωνώ, ούτε διαφωνώ ____

Συμφωνώ ____

Συμφωνώ απόλυτα ____

Κλίμακα Likert 5
σημείων



Ανάπτυξη της Ερευνητικής Μεθοδολογίας

ΣΤΑΔΙΟ 1^ο:
Ερευνητικό
πρόβλημα

ΣΤΑΔΙΟ 2^ο:
Εννοιολογικό
Πλαίσιο

ΣΤΑΔΙΟ 3^ο:
Ερευνητική
Μεθοδολογία

Κατάρτιση
Ερευνητικής
Πρότασης

Γ. Η μέτρηση των μεταβλητών της έρευνας

- Βασικές κλίμακες μέτρησης:

(3) Κλίμακα σημαντικής διαφοροποίησης

Πρόκειται για μια σειρά από επτά διπολικές κλίμακες διαβάθμισης. Διπολικά επίθετα, όπως καλό και κακό, αποτελούν τα δυο άκρα (πόλους) της κλίμακας.

Παράδειγμα:

Ο Ολυμπιακός έχει πάρει πολλά στημένα πρωταθλήματα:

-3	-2	-1	0	+1	+2	+3
Διαφωνώ απόλυτα			Ούτε συμφωνώ, ούτε διαφωνώ			Συμφωνώ απόλυτα



Ανάπτυξη της Ερευνητικής Μεθοδολογίας

ΣΤΑΔΙΟ 1^ο:
Ερευνητικό
πρόβλημα

ΣΤΑΔΙΟ 2^ο:
Εννοιολογικό
Πλαίσιο

ΣΤΑΔΙΟ 3^ο:
Ερευνητική
Μεθοδολογία

Κατάρτιση
Ερευνητικής
Πρότασης

Δ. Έλεγχος της εγκυρότητας του ερωτηματολογίου

Σε κάθε έρευνα πρέπει να πραγματοποιείται, μετά τον καθορισμό των προσδιοριστικών μεταβλητών και της κλίμακας μέτρησης τους, ο έλεγχος της εγκυρότητας της μέτρησης. Με τον όρο εγκυρότητα μέτρησης, εννοούμε την ικανότητα των προσδιοριστικών μεταβλητών να μετρούν αυτό που πραγματικά επιθυμεί ο ερευνητής να μετρήσει.



Ανάπτυξη της Ερευνητικής Μεθοδολογίας

ΣΤΑΔΙΟ 1^ο:
Ερευνητικό
πρόβλημα

ΣΤΑΔΙΟ 2^ο:
Εννοιολογικό
Πλαίσιο

ΣΤΑΔΙΟ 3^ο:
Ερευνητική
Μεθοδολογία

Κατάρτιση
Ερευνητικής
Πρότασης

Δ. Έλεγχος της εγκυρότητας του ερωτηματολογίου

Έτσι, πριν την πραγματοποίηση του ελέγχου των ερευνητικών υποθέσεων, είναι απαραίτητο να βεβαιωθούμε για την εγκυρότητα του ερωτηματολογίου που χρησιμοποιήσαμε. Ο έλεγχος της εγκυρότητας περιλαμβάνει:

- Τον έλεγχο της εγκυρότητας του περιεχομένου,
- Τον έλεγχο της εγκυρότητας της δομής του ερωτηματολογίου.



Ανάπτυξη της Ερευνητικής Μεθοδολογίας

ΣΤΑΔΙΟ 1^ο:
Ερευνητικό
πρόβλημα

ΣΤΑΔΙΟ 2^ο:
Εννοιολογικό
Πλαίσιο

ΣΤΑΔΙΟ 3^ο:
Ερευνητική
Μεθοδολογία

Κατάρτιση
Ερευνητικής
Πρότασης

Δ.1. Έλεγχος εγκυρότητας του περιεχομένου

Ο έλεγχος της εγκυρότητας του περιεχομένου του ερωτηματολογίου έχει ως σκοπό την διατύπωση των ερωτήσεων με τρόπο που να γίνεται εύκολα κατανοητός από το άτομο που το συμπληρώνει.



Ανάπτυξη της Ερευνητικής Μεθοδολογίας

ΣΤΑΔΙΟ 1^ο:
Ερευνητικό
πρόβλημα

ΣΤΑΔΙΟ 2^ο:
Εννοιολογικό
Πλαίσιο

ΣΤΑΔΙΟ 3^ο:
Ερευνητική
Μεθοδολογία

Κατάρτιση
Ερευνητικής
Πρότασης

Δ.1. Έλεγχος εγκυρότητας του περιεχομένου

Πιθανοί λόγοι που μας υποχρεώνουν να προχωρήσουμε στο έλεγχο της εγκυρότητας του περιεχομένου είναι: (α) η προσαρμογή των ερωτήσεων στα δεδομένα της ελληνικής οικονομίας με τις ιδιομορφίες και τις ιδιαιτερότητες τις οποίες παρουσιάζει, (β) η δυσκολία μετάφρασης και απόδοσης εννοιών από την Αγγλική στην Ελληνική γλώσσα και (γ) η ανάγκη εισαγωγής νέων ερωτήσεων για την, κατά τη γνώμη μας, πληρέστερη κάλυψη των αναγκών της έρευνας.



Ανάπτυξη της Ερευνητικής Μεθοδολογίας

ΣΤΑΔΙΟ 1^ο:
Ερευνητικό
πρόβλημα

ΣΤΑΔΙΟ 2^ο:
Εννοιολογικό
Πλαίσιο

ΣΤΑΔΙΟ 3^ο:
Ερευνητική
Μεθοδολογία

Κατάρτιση
Ερευνητικής
Πρότασης

Δ.1. Έλεγχος εγκυρότητας του περιεχομένου

Παράδειγμα: Για την εξασφάλιση της εγκυρότητας του περιεχομένου προχωρήσαμε σε συζητήσεις με επαγγελματίες του χώρου, ακαδημαϊκούς του κλάδου και σύμβουλους επιχειρήσεων. Επιπλέον, προχωρήσαμε στην εκτέλεση μιας πιλοτικής έρευνας σε ικανό αριθμό βιομηχανιών (τέσσερις βιομηχανίες). Η παραπάνω διαδικασία μας οδήγησε σε ορισμένες διορθώσεις στις ερωτήσεις, καθώς επίσης και σε ορισμένες διαφοροποιήσεις ερωτήσεων που είχαν να κάνουν με την πληρέστερη προσαρμογή τους στα ελληνικά δεδομένα.



Ανάπτυξη της Ερευνητικής Μεθοδολογίας

ΣΤΑΔΙΟ 1^ο:
Ερευνητικό
πρόβλημα

ΣΤΑΔΙΟ 2^ο:
Εννοιολογικό
Πλαίσιο

ΣΤΑΔΙΟ 3^ο:
Ερευνητική
Μεθοδολογία

Κατάρτιση
Ερευνητικής
Πρότασης

Δ.2. Έλεγχος εγκυρότητας της δομής

(πραγματοποιείται μόνο σε ερμηνευτικές έρευνες)

- Διερευνητική Παραγοντική Ανάλυση
(Exploratory Factor Analysis)
- Επικυρωτική Παραγοντική Ανάλυση
(Confirmatory Factor Analysis)



Ανάπτυξη της Ερευνητικής Μεθοδολογίας

ΣΤΑΔΙΟ 1^ο:
Ερευνητικό
πρόβλημα

ΣΤΑΔΙΟ 2^ο:
Εννοιολογικό
Πλαίσιο

ΣΤΑΔΙΟ 3^ο:
Ερευνητική
Μεθοδολογία

Κατάρτιση
Ερευνητικής
Πρότασης

Δ.2. Έλεγχος εγκυρότητας της δομής

(πραγματοποιείται μόνο σε ερμηνευτικές έρευνες)

- Διερευνητική Παραγοντική Ανάλυση: οι μεταβλητές ελέγχονται ως προς τη μονοδιάστατη φύση (unidimensionality) και την αξιοπιστία τους (reliability)
- Επικυρωτική Παραγοντική Ανάλυση: οι μεταβλητές ελέγχονται ως προς την ποιότητα προσαρμογής τους στο προτεινόμενο μοντέλο.