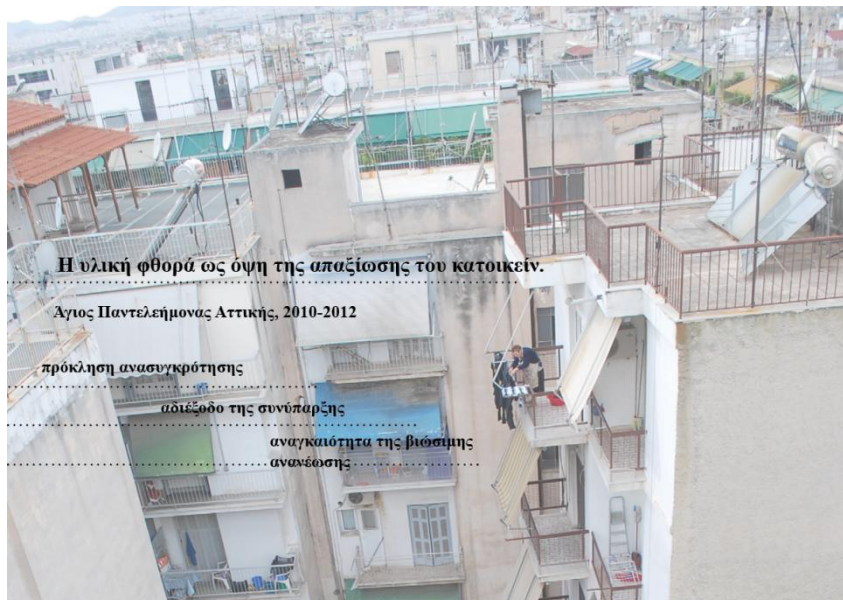


Από την “ανακαίνιση **διαμερίσματος**” στην “ανακαίνιση **πόλης**”
πρόταση συνεταριστικής οικιστικής ανάταξης παρρηκτισμένων συνοικιών

Κόκορης Παναγιώτης
Γαβρά Βασιλική



- ✓ Η εισήγησή μας εντάσσεται σε μια ευρύτερη συζήτηση για τα κτίρια του Αθηναϊκού κέντρου και τη πρώτη γενιά αντιπαροχών, και που προσβλέπει στη διαμόρφωση υποθέσεων ανανέωσής τους. Δεν θεωρούμε τυχαία τη χρονική συγκυρία ούτε τον χώρο στον οποίο επικεντρώνεται η συζήτηση αυτή. Θέτει για μας ένα πλαίσιο ιδεολογικό, χωρικό και μεθοδολογικό.
 - ✓ Η υλική διάσταση και η τεχνοκρατική φύση των ζητημάτων της υλικής φθοράς και της ανανέωσης έρχεται αντιμέτωπη με διαδικασίες και φαινόμενα οικιστικής και ιδεολογικής παρακμής της πόλης που κατοικούμε. (Συζητάμε για διαδικασίες υλικής φθοράς που έχουν ξεκινήσει πολύ νωρίτερα -οπότε γιατί τώρα; Ή για ένα τεράστιο διαχειριστικό πρόβλημα;)
 - ✓ Φαίνεται ότι αυτό που μας ανησυχεί είναι ο τρόπος κατοίκησης σε αυτά τα κτίρια και για αυτό οι όποιες υποθέσεις αναπτύσσονται αναπόφευκτα σε δύο χωρικά επίπεδα, της πόλης ως σύνθετο φαινόμενο και της κατοικίας ως μονάδας του κτιριακού συνόλου.
 - ✓ Θεωρούμε επίσης ότι υπάρχει χώρος για ερμηνείες (η παλαιότητα δεν επιτάσσει αυτονόητα σενάρια αντικατάστασης) και για αυτό μπορούν να διατυπωθούν πολλαπλές υποθέσεις. Αυτά δεν μπορούν να αφορούν όλα τα σημεία του χώρου με τον ίδιο τρόπο και προτείνουμε ότι ο τόπος λειτουργεί ως ιδιαίτερο ερμηνευτικό πλαίσιο για την άρθρωσή τους.

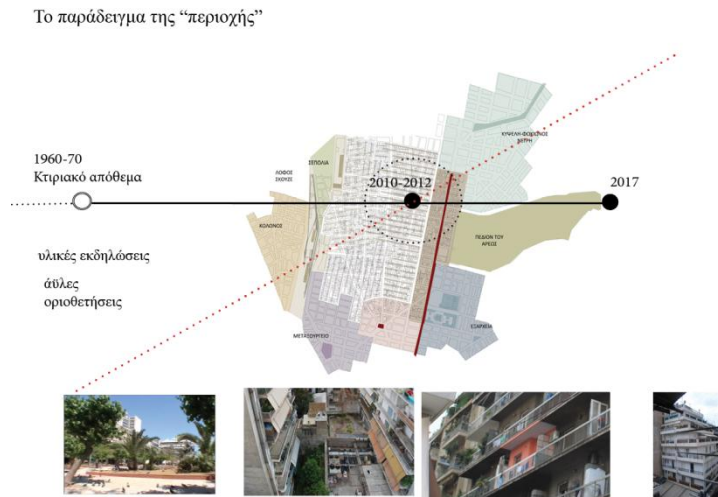


- ✓ Στον ΑΠ Αττικής όπου έγινε η δική μας δουλειά, η όποια συζήτηση για ανανέωση ακόμα και διαχείριση δεσμεύεται εξ' αρχής με τις προβληματικές της συνύπαρξης. Το 2010-2012 που διήρκεσε ήταν μια συγκυρία που τις ανέδειξε, αλλά και ενδεικτική μιας αλληλεπικάλυψης υλικής και άυλης απαξίωσης που μας προκαλεί ερωτηματικά για τον ευρύτερο χώρο της πόλης.

Ως παράδειγμα, διαμόρφωσε μια υπόθεση εργασίας που ξεκινά από το απλό ερώτημα, 'ποια η σημασία της ανακαίνισης ενός διαμερίσματος στον ΑΠ;'

- Ξεκινά από τη φαινομενική ουδετερότητα της υλικής πραγματικότητας (τέτοιων ερωτημάτων, χωρικών μορφών, φαινομένων της κατοίκησης) και εμβαθύνει στις άυλες οριοθετήσεις που την διατρέχουν και διαμορφώνουν σημερινά διαχειριστικά αλλά και οικιστικά αδιέξοδα.
 - Αρθρώνεται σε ερμηνευτικά βήματα, τίθεται δηλ α) ως πρόκληση-αντιμέτωπη με την ανασυγκρότηση του κατοικείν-, β) ως αδιέξοδο (οι προβληματικές που θέτει η περιοχή δεν διευθετούνται εύκολα, αλλά αφορούν και τον ευρύτερο χώρο), αλλά και γ) ως αναγκαιότητα (η υλική και άυλη φθορά προειδοποιούν πως με αυτόν τον τρόπο προχωρούν διαδικασίες υποβάθμισης)
 - Διερευνά τη σχέση πόλης και διαμερίσματος: Σκοπός είναι να συμβάλλουμε με δυνατότητες διασύνδεσης των φαινομένων της κατοίκησης με υποθέσεις βιώσιμης ανανέωσης του κτιριακού αποθέματος.
- ✓ Ένα πρώτο βήμα λοιπόν που προέκυψε από την εμπειρική παρατήρηση, είναι η διαπίστωση πράγματι ότι ο ανθρώπινος παράγοντας και οι μεταβολές της κατοίκησης έχουν τη δύναμη να παράγουν το χώρο και να συμμετέχουν στους μετασχηματισμούς του σε διάρκεια χρόνου και με υλικούς και άυλους όρους.
 - Πίσω από συγκυρίες όπως αυτή του 2012, οπότε και τα φαινόμενα φτάνουν να εντείνονται και να γίνονται ορατά στο δημόσιο βλέμμα, υπολανθάνουν σιωπηροί μετασχηματισμοί (κοινωνικοί, οικονομικοί, χωρικοί) που εξελίσσονται σε ευρύτερα διαστήματα χρόνου. Δείχνουν πως υπάρχει ένα 'πριν' και ένα 'μετά' από τις περιοδικές εξάρσεις διαδικασιών απαξίωσης.

- Το παράδειγμα της άυλης οριοθέτησης της «περιοχής» είναι μια τέτοια παρατήρηση ενδεικτική της δύναμης που έχουν τα ανθρώπινα δεδομένα στη συγκρότηση του χώρου. (Η διάκριση του ΑΠ από τις γειτνιάζουσες συνοικίες σε ένα κατά τα φαινόμενα ομοιόμορφο οικοδομικό συνεχές.) Τα ανθρώπινα δεδομένα λοιπόν είναι σε διαρκή αλληλεπίδραση με τις μεταβολές των συνθηκών, είναι σύνθετα και διαρκώς εξελισσόμενα, δεν είναι εξωγενή δεδομένα που μπορούμε να προβάλλουμε σε μια ουδέτερη χωρική μορφή.



- ✓ Αυτό που μας επιτρέπει να διακρίνουμε όρους αμοιβαιότητας χωρικών μορφών και ανθρώπινων σχέσεων είναι το γεγονός ότι και τα κτιριακά δεδομένα δεν αποτελούν ένα ενιαίο, αδιάσπαστο σύνολο.
 - Ο τομέας της κατοικίας στοιχειοθετείται από την υλική πραγματικότητα, το κτισμένο χώρο και τις κτιριακές μονάδες, αλλά και από κανονιστικά πλαίσια, θεσμικές κατοχυρώσεις και νομοτέλειες. Το «σπίτι» τέμνεται στην πράξη από αυτές.
 - Αν η ανθρώπινη δραστηριότητα ανασυγκροτεί εκ των πραγμάτων το χώρο, την ίδια στιγμή δεσμεύεται από την υφιστάμενη υλική πραγματικότητα και τις άυλες οριοθετήσεις της.
- ✓ Θα σταθούμε στις θεσμικές κατοχυρώσεις και τα κανονιστικά πλαίσια του χώρου και θα προτείνουμε πως αποτελούν εκείνες τις ενεργές συνιστώσες που επηρεάζουν τα φαινόμενα της κατοίκησης, αλλά και αναπαράγουν τα αδιέξοδά της.

Αναφερόμαστε σε:

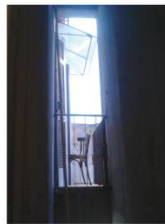
 - Στα στεγανά τυπικά μερίδια που στοίβαξαν τα νοικοκυριά της πόλης, και την ποσοτική πρόσληψη του χώρου που παρήγαγε ένα αγεφύρωτο χάσμα μεταξύ κατοικίας και πόλης
 - Σε μια συνθήκη συμβίωσης που διευθετείται με ποσοστά, κανονισμούς και πρωτόκολλα, και στρεβλές εξισώσεις.

Θα αναφέρουμε μια από αυτές, που είναι χαρακτηριστική, αυτήν της ταύτισης της ιδιωτικότητας και της ιδιοκτησίας για να δείξουμε πως

- Η συγχώνευση διακριτών καταστάσεων τελικά υπονομεύει και τις δύο(δεν επιτρέπουν να διανοηθούμε το εύρος, και το περιεχόμενο των δυνατοτήτων τους)
- Τέτοιες αντιλήψεις παράγουν τελικά τον χώρο σε ένα διηλεκές χρόνου και διατρέχουν την αισθητική, ηθική και χωρική κουλτούρα και τις νομοτέλειες της καθημερινής συνήθειας.
- Αποδεικνύονται απόλυτα δεσμευτικές για οποιεσδήποτε προοπτικές ανανέωσης, ακόμα και σε επίπεδο μικρο-διαχείρισης καθημερινών ζητημάτων που όσο βαθιάει η κρίση ανακύπτουν ολοένα συχνότερα. Ταυτόχρονα, βρίσκονται στον πυρήνα της υποβάθμισης της καθημερινής ζωής.

Συνθήκη συμβίωσης:
Ποσοστά, κανονισμοί και άυλες
οριοθετήσεις

διαμέρισμα στην οδό Φυλής, Α.Π.
Αττικής, 2010



κοινόχρηστος πολυκατοικίας στα
Εξάρχεια, 2015



Θα υποστηρίξουμε πως στη συγκεκριμένη περιοχή ωστόσο, υποδεικνύουν τις όποιες λανθάνουσες δυνατότητες της υφιστάμενης πόλης προς μια οικιστική ανάταξη, και δείχνουν πως η προοπτική βιώσιμης συνύπαρξης, είναι προϋπόθεση της επίτευξής της.

- ✓ Στην αφετηρία λοιπόν της σχεδιαστικής διερεύνησης, τίθεται η επαναπροσέγγιση της κατοικίας έξω από διπολικές σχέσεις και την ταύτιση ιδιοκτησιακών και φυσικών ορίων.

(Θα ξαναπώ πως σκοπός της σχεδιαστικής προσπάθειας δεν είναι μια ολοκληρωμένη παρέμβαση, αλλά μια διερεύνηση των δυνατοτήτων της υφιστάμενης υλικής πραγματικότητας προς μια ανασυγκρότηση της κατοίκησης και διασύνδεσης της πόλης με το σπίτι. Θα ήταν άστοχο να ισχυριστεί επομένως την ύπαρξη εκ των προτέρων, ανθρώπινων, κοινωνικών ή άλλων προϋποθέσεων σε ένα ειδικό παράδειγμα. Αυτό που κάναμε ήταν να επιλέξουμε ένα κοινό τυπικό οικοδομικό τετράγωνο από την ρυμοτομική διάταξη της περιοχής.)

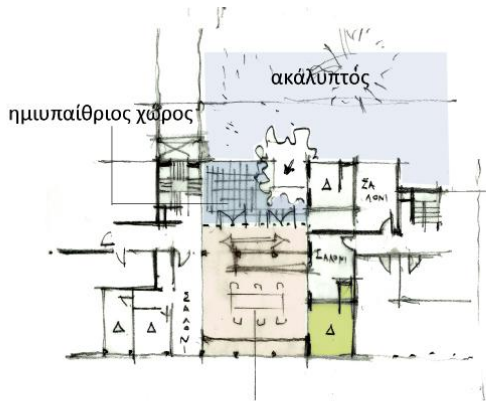
- Προσεγγίσαμε το σπίτι λοιπόν ως μια ανοιχτή χωρικήτητα, έναν όρο-ομπρέλα που συμπεριλαμβάνει την ιδιωτική επικράτεια, προσωπικούς και κοινούς χώρους διημέρευσης, και προεκτείνεται ανοιγόμενος προς ένα κοινόκτητο διάκενο.
- Η συστολή και διαστολή αυτή της κατοικίας μέσα στο κοινό διάκενο λειτουργεί ταυτόχρονα ως προϋπόθεση και οργανωτική συνθήκη που επιτρέπει να φανταστούμε μια πιο βιώσιμη, κατ' αρχάς από άποψη χωρικής

ποιότητας, συνύπαρξη περισσότερων ιδιοκτησιών γύρω από αυτό. Μια συνύπαρξη που οριοθετείται με όρους εστιακότητας αλλά και που σέβεται τόσο την τεράστια ποικιλία δυνατοτήτων της εσωστρέφειας της ιδιωτικής ζωής, όσο και αναγνωρίζει την ανάγκη για επέκταση και ανάπτυξη σε μια ελεγχόμενη εξωστρέφεια.

Είναι σίγουρο ότι η ανασυγκρότηση αυτή αποσταθεροποιεί δύο βασικά χαρακτηριστικά του συντακτικού της πόλης της αντιπαροχής.\

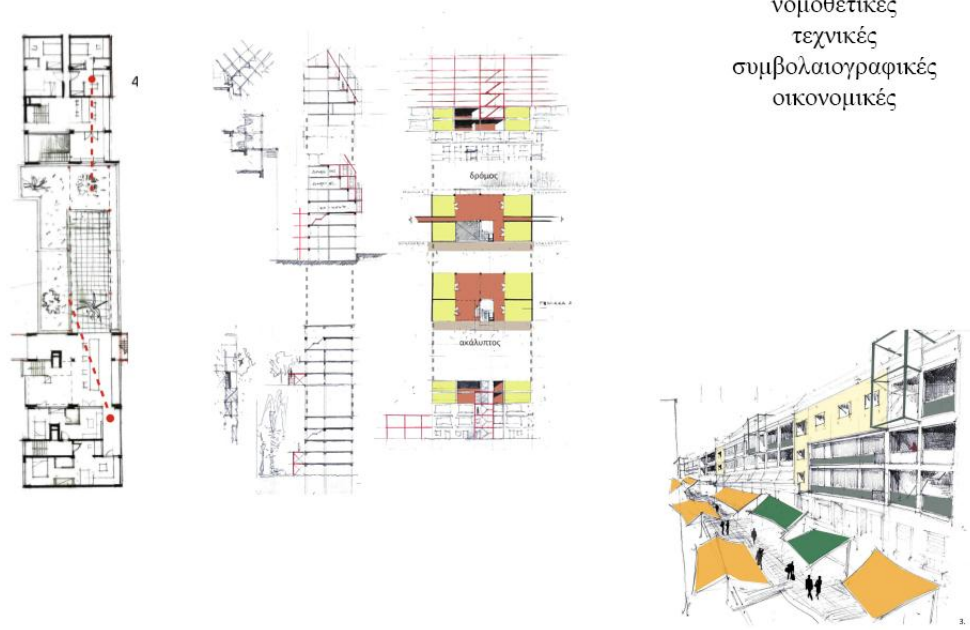
- Την παράθεση και στοίβαξη ιδιοκτησιών και ανθρώπων
- Και την στεγανότητα των ορίων της ίδιας της κτιριακής μονάδας, φυσικών, θεσμικών

επαναπροσέγγιση της κατοίκησης



Πιστεύουμε πως εν τέλει, απελευθερώνει και χώρο και δυνατότητες για να έρθουν να ακουμπήσουν σε αυτή και άλλα ζητήματα που συζητούνται εδώ και από άλλους συνομιλητές: την αισθητική και περιβαλλοντική αναβάθμιση, το ενεργειακό ζήτημα, το κενό οικιστικό απόθεμα. Ανοίγει και νέες υποθέσεις και ζητήματα που ενυπάρχουν, και χρειάζεται τη συμβολή άλλων επιστημονικών πεδίων. Την απόσταση από την συμβολή του αρχιτεκτονικού αναστοχασμού, μέχρι μια συνθήκη βιώσιμης επίτευξης, χωρίζουν πλήθος άλλων «ομπρελών» που χρειάζεται να ανοιχτούν: νομοθετικών, τεχνικών, συμβολαιογραφικών, οικονομικών διαστάσεων, που προσωρινά εδώ κρατήθηκαν στην περιφέρεια της υπόθεσης εργασίας.

“ομπρέλες” ρυθμίσεων:



- ✓ Θα κλείσουμε την εισήγηση τονίζοντας το σημαντικότερο και δυσκολότερο ίσως όλων, που είναι το ζήτημα της εκπροσώπησης, της συμμετοχής και της διαβούλευσης των ίδιων των κατοίκων. Αναδείξαμε ήδη πως τα αδιέξοδα της πόλης είναι σε μεγάλο βαθμό προϊόν μιας διευρυμένης ηθικής και ιδεολογικής έξης, και αυτή η διαπίστωση είναι από την αρχή μια λανθάνουσα συνιστώσα της υπόθεσης αυτής της «ανακαίνισης». Στα πλαίσια διατύπωσης νέων ερωτημάτων και ανοίγματος της συζήτησης, δεν είναι απλώς μια συμπληρωματική διάσταση αλλά ένα περεταίρω πεδίο εμβάθυνσης στο οποίο εδράζονται όλα όσα διατυπώθηκαν ως τώρα.



ζήτημα
συμμετοχής,
εκπροσώπησης
διαβούλευσης

