

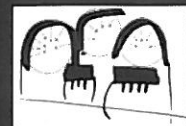
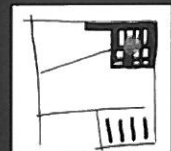
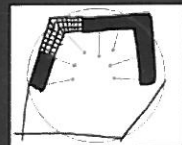
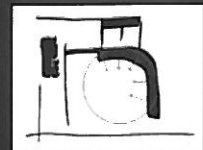
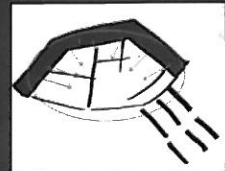
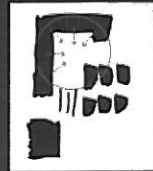
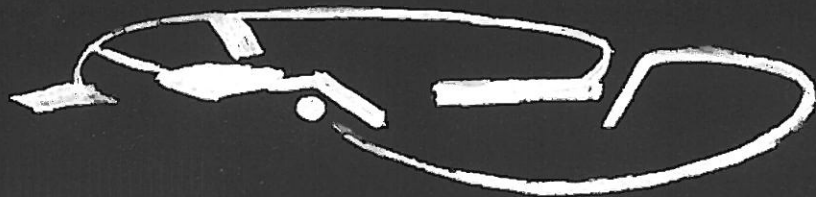
Αρχιτεκτονική Σχολή Ξάνθης

3ο Έτος [5ο κ' 6ο εξάμηνο]

Μάθημα Αρχιτεκτονικών Συνθέσεων

Ατομική + Συλλογική Κατοίκηση

Εστίες για φοιτητές κ' διδάσκοντες



Μια διδακτική αλυσίδα

- ... Συνεχίζει την κατοικία
- ... Συνορεύει θεματικά με τα δυο κύρια συνθετικά μαθήματα του 3^{ου} έτους με θέμα το δημόσιο κτίριο (Συγκρότημα μικτών χρήσεων με πολιτιστικές δραστηριότητες, Σχολείο)

Να εκφράσω τις ευχαριστίες μου στη φιλόξενη σχολή του Τμήματος Αρχιτεκτόνων για την πρόσκληση, και να ευχαριστήσω ιδιαίτερα τους διοργανωτές του συμποσίου για τη συνεργασία.

• Θα σας παρουσιάσω ένα μάθημα επιλογής αρχιτεκτονικών συνθέσεων, που αφορά στην κατοικία και το διδάσκουμε με το Γιώργο τον Παπαγιαννόπουλο, τα τελευταία 3 χρόνια.

Ο τίτλος του μαθήματος είναι Ατομική + Συλλογική Κατοίκηση – Εστίες για φοιτητές και διδάσκοντες, στην πόλη της Ξάνθης.

• Ανήκει στη συνέχεια του εκπαιδευτικού κύκλου της κατοικίας, επεκτείνει τη διδασκαλία και την έρευνα πάνω στο συγκεκριμένο αντικείμενο, αλλά συγχρόνως – λόγω και της φύσης του, καθώς πρόκειται ταυτόχρονα για ένα κτίριο ιδιοκτησίας του Πανεπιστημίου – θέτει και ζητήματα για το δημόσιο χαρακτήρα. Υπό αυτή την οπτική – και όχι μόνο – αποτελεί, • ένα κρίκο στην αλυσίδα των δύο κύριων εξαμηνιαίων συνθετικών μαθημάτων, που είναι κατ' εξοχήν θέματα δημόσιου κτιρίου μέσα στην πόλη: 'ένα Κτίριο μεικτών χρήσεων (αγορά με πολιτιστικές δραστηριότητες) και το Σχολείο.

• Το μάθημα επικεντρώνεται στη μελέτη και τον αρχιτεκτονικό σχεδιασμό ενός κτιριακού συγκροτήματος, μεσαίας σχετικά κλίμακας, που προορίζεται να καλύψει ανάγκες στέγασης μελών της Πανεπιστημιακής κοινότητας (φοιτητών και προσκεκλημένων διδασκόντων 407) και ταυτόχρονα να προσφέρει μικρές κοινόχρηστες εξυπηρετήσεις, που απευθύνονται κυρίως στους κατοίκους του.

Τόσο από την ιδιοσυστασία του, σαν εστία ατομικής και συλλογικής κατοίκησης, όσο και από τη μεθοδολογία προσέγγισης που ακολουθείται κατά την εκπαιδευτική εφαρμογή – και στην οποία θα αναφερθώ στη συνέχεια - το μάθημα αυτό, επιχειρεί να προσδιορίσει ένα κύκλο προβληματισμού γύρω από τη συσχέτιση του μέρους με το όλον, ή καλύτερα του μέλους με το σύνολο, σε πολλαπλά επίπεδα διερεύνησης.

1. Ένα ιστορικό του μαθήματος

Αφορμή για να αλλάξουμε το μέχρι τότε θέμα, που ήταν συνήθως ένα συγκρότημα αστικής κατοίκησης - μία μικρή πολυκατοικία, ήταν ότι βλέπαμε πως τα παιδιά μας σχεδίαζαν τις περισσότερες φορές εκ του ασφαλούς, Αναπαρήγαγαν στερεότυπα ευζωίας και άνεσης, ως να ήταν αυτονόητη η στέγαση και η ποιότητά της έφθανε να εξαντλείται και να εγκλωβίζεται σε εφησυχασμένες καθημερινότητες. Σαν οι χώροι να μη γεννιούνται από βαθύτερες επιθυμίες συγκατοίκησης ή έστω αναίρεσης μιας τυποποιημένης ζωής, μεταξύ βαθιού καθιστικού, καλωδίωσης και θέας, αλλά να σαν να υπακούν σε αυθύπαρκτες μορφές κοινωνικότητας που θεωρούν δεδομένη τη βεβαιότητα της εστίας.

Αναλωνόντουσαν έτσι σε «ευρηματικές», επιδερμικές επεξεργασίες, καθώς καμία ουσιαστική ανάγκη δεν έσπρωχνε τη ζωή να κατοικήσει επιτακτικά τις όψεις, τους όγκους, τα δάπεδα. Οι εποχές, ήταν ακόμη «τρυφηλές», όχι πιεσμένες σαν σήμερα, και γενικευμένα και γνωστά αρχιτεκτονικά πρότυπα, καθώς βεβαιωνόντουσαν με πρόσκαιρους καταναλωτικούς εντυπωσιασμούς, εγκαθιδρυόταν η πεποίθηση ότι αυτό είναι το περιβάλλον δημιουργίας και κυρίως ότι η προσωπική, συνήθως καλλιτεχνίζουσα, έκφραση του εκκολλαπτόμενου αρχιτέκτονα, πολλές φορές με παραδοξότητες και χωρίς κανόνες, θα βρει τη θέση της σε μια εποχή «ιδιωτίας».

Λες και η κατοικία είναι μόνο ιδιωτική υπόθεση – άρα και καθαρά προσωπικό ζήτημα – ένα αυθαίρετο «εγώ», λες και δεν είναι το κύριο σώμα του άστεως, που στον πολλαπλασιασμό της φτιάχνει το κυρίαρχο και εν τέλει το δημόσιο πρόσωπο της πόλης.

- Από το 'έχειν στο είναι'
- Αντιστάσεις – αναγκαιότητα μιας πρωτογενούς μορφής στέγασης και κατοίκησης
- Έννοια της κοινωνικής κατοικίας
- Οι νέοι και η κατοίκηση σήμερα
- Προσωρινά ανέστιοι - Ιδιότυποι πρόσφυγες
- Μόνιμοι - εναλλασσόμενοι και παροδικοί 'συνθέτοντας τον χώρο τους'
- 'Θετική αναίρεση της ατομικής ιδιοκτησίας'

Ταυτόχρονα νιώσαμε ότι, • με αυτά τα εφόδια, δύσκολα θα μπορούσαν αργότερα να αντισταθούν στη μετατροπή «του είναι στο έχειν» αντιμέτωποι με τους πελάτες, τους ιδιώτες ή εργολάβους, καθώς δεν εμπεδωνόταν με σαφήνεια η αντίληψη ότι η κατοικία θα έπρεπε να είναι κοινωνικό αγαθό και όχι προϊόν συναλλαγής και κέρδους.

Έτσι, αποφασίστηκε η αλλαγή του θέματος, που μετατράπηκε από πολυκατοικία σε εστία της ίδιας της Πολυτεχνικής σχολής – μια αναγκαία παροχή της κοινότητας προς τα μέλη της – για να τονιστεί τόσο η αναγκαιότητα• της πρωτογενούς μορφής στέγασης και κατοίκησης αλλά και η έννοια της κοινωνικής κατοικίας• ως επιτακτικής ανάγκης και μελήματος των δομών και θεσμών μιας οργανωμένης κοινωνίας.

Θελήσαμε ακόμα, μέσα από τους εναλλασσόμενους ρόλους που αποδόθηκαν στους σπουδαστές, δηλαδή, χρήστες και σχεδιαστές, συνθέτες και κάτοικοι, να μας πουν οι ίδιοι σαν νέοι τι πιστεύουν στον παρόντα χρόνο για την κατοίκηση.

Παράλληλα, όντας με ένα τρόπο οι ίδιοι• προσωρινά ανέστιοι και ιδιότυποι πρόσφυγες, θελήσαμε να διερευνήσουν τις συνθήκες αυτοστέγασής τους, εκ των πραγμάτων πρόσκαιρης και παροδικής – όπως άλλωστε είναι συνολικά η κατοίκηση – αλλά και τη συνύπαρξή τους με τους καθηγητές τους, και τους εναλλασσόμενους συγκατοίκους τους. Θα αναλάμβαναν λοιπόν έναν ακόμη διττό ρόλο. Να σχεδιάζουν για τους ίδιους αλλά και για αυτούς που θα τους διαδεχτούν. Για• το μόνιμο και το προσωρινό, για τον εαυτό τους αλλά και για την κοινότητα. Έτσι, θα έρχονταν αντιμέτωποι με την ευθύνη του «κοινόκτητου», αυτού που θα μείνει και χωρίς αυτούς, έχοντας όμως στεγάσει και τον δικό τους παροδικό χρόνο, •προσεγγίζοντας την ανάγκη μιας «θετικής αναίρεσης της ατομικής ιδιοκτησίας».

Τα σταθερά (:) και τα ανοιχτά (:) ζητούμενα

•Συντάχθηκε ένα πρόγραμμα βασισμένο σε υπαρκτό οικόπεδο που επιλέγεται στην περιοχή της πόλης, κοντά στο Πανεπιστήμιο και έχει κάποιες σταθερές απαιτήσεις στο πρόγραμμά του. Πρόκειται για ένα συγκεκριμένο αριθμό από μικρές μονάδες κατοικίας σε αναλογία $\frac{3}{4}$ - $\frac{1}{4}$ για φοιτητές και καθηγητές, που πλαισιώνονται από κάποιες κοινόχρηστες λειτουργίες, όπως εντευκτήριο – λέσχη, μικρή αγορά και κοινούς βοηθητικούς χώρους (πλυντήρια κλπ). Οι φοιτητές έχουν τη λελογισμένη ελευθερία να προσθέσουν λειτουργίες και δραστηριότητες μέχρι να θεωρήσουν ότι το κτίριό τους αποκτά τη σωστή χωρική υπόσταση, ώστε να αποδίδει το επιθυμητό νόημα της κατοίκησης, για τους ενοίκους του και την ευρύτερη κοινότητα. •Η κατεύθυνση ταυτόχρονα είναι να αναζητήσουν και να χειριστούν τα γόνιμα κενά του χώρου που θα ωθήσουν τη ζωή προς τα έξω, ευνοώντας μια ζωντανή κοινωνική δικτύωση.

Το πρόγραμμα έχει στόχο να δημιουργήσει κάποια• περιβάλλοντα αγωγής της σκέψης των φοιτητών, όπως:

•- Να ασκηθούν στην έννοια της κατοίκησης «εν οικονομία», όπου κάθε γραμμή δεν θα έχει χωρικές σπατάλες αλλά θα οργανώνει κυτταρικά μια μεγαλύτερη κυψέλη. Οι χωρικοί περιορισμοί και η οικονομία του σχεδιασμού, να τους ωθούν να ξαναπροσεγγίσουν όλα τα ειδικότερα προβλήματα της κατοικίας, που έχουν ήδη διερευνήσει, αλλά και να ιεραρχήσουν εκ νέου τα ουσιώδη, ανθρώπινα – υλικά και πνευματικά. Ταυτόχρονα να αναπτύσσουν την ευρηματικότητά τους στην αναζήτηση εκείνων των τόπων που μπορούν να πλουτίσουν το μικρό και το αναγκαίο.

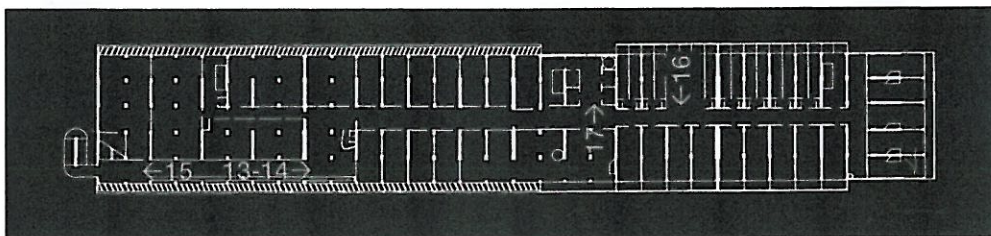
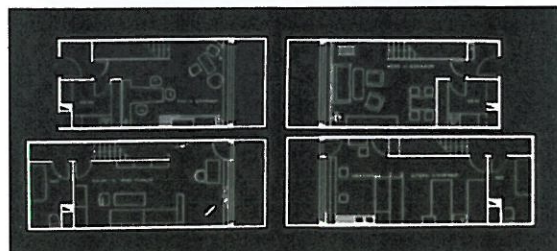
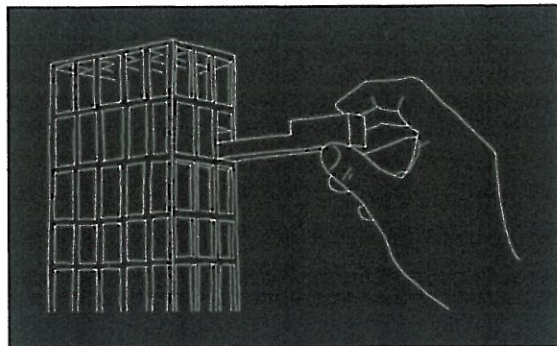
•- Να δομούν τις ιδέες τους, αναιρώντας στερεότυπα που χειραγωγούν την κριτική σκέψη και εγκλωβίζουν την έκφραση της επιθυμίας, της εξερεύνησης και της καινοτομίας.

•- Η αγωγή σε μία κοινή γλώσσα, χωρική και αξιακή, που θα βοηθήσει την επικοινωνία μεταξύ τους στην κατεύθυνση μιας αλληλοδιδασκτικής συνεργασίας και συγκριτικού προβληματισμού. Στην αίσθηση ενός κοινού δρόμου με πολλούς τρόπους.

•- Αγωγή στο συλλογικό που δεν αναιρεί τις ατομικότητες. Στην άσκηση μιας συλλογικότητας που δεν είναι πανάκεια απέναντι στην αγωνία του ατομικού, αλλά αναζητά τους εστιακούς χώρους, τις μικρές κοιτίδες που δίνουν δυνατότητες στη συλλογική ζωή, με βιώματα, συναντήσεις, εποπτείες και μνήμες.

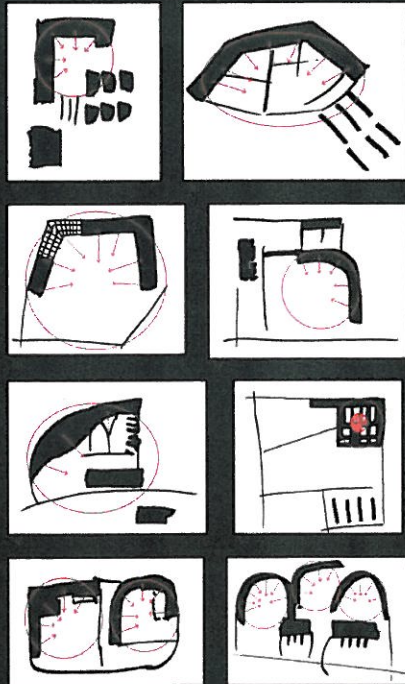
Περιβάλλοντα αγωγής

- Κατοικώντας 'εν οικονομία' - Από τα οργανικά και πρακτικά στα ουσιώδη...
- Δομώντας ιδέες
- Η κοινή γλώσσα σκέψης - Ένας δρόμος πολλοί τρόποι
- Συνυφαίνοντας συλλογικότητες 'Οι εστιακοί χώροι - τα θετικά κενά'
- Περιρρέοντα περιβάλλοντα



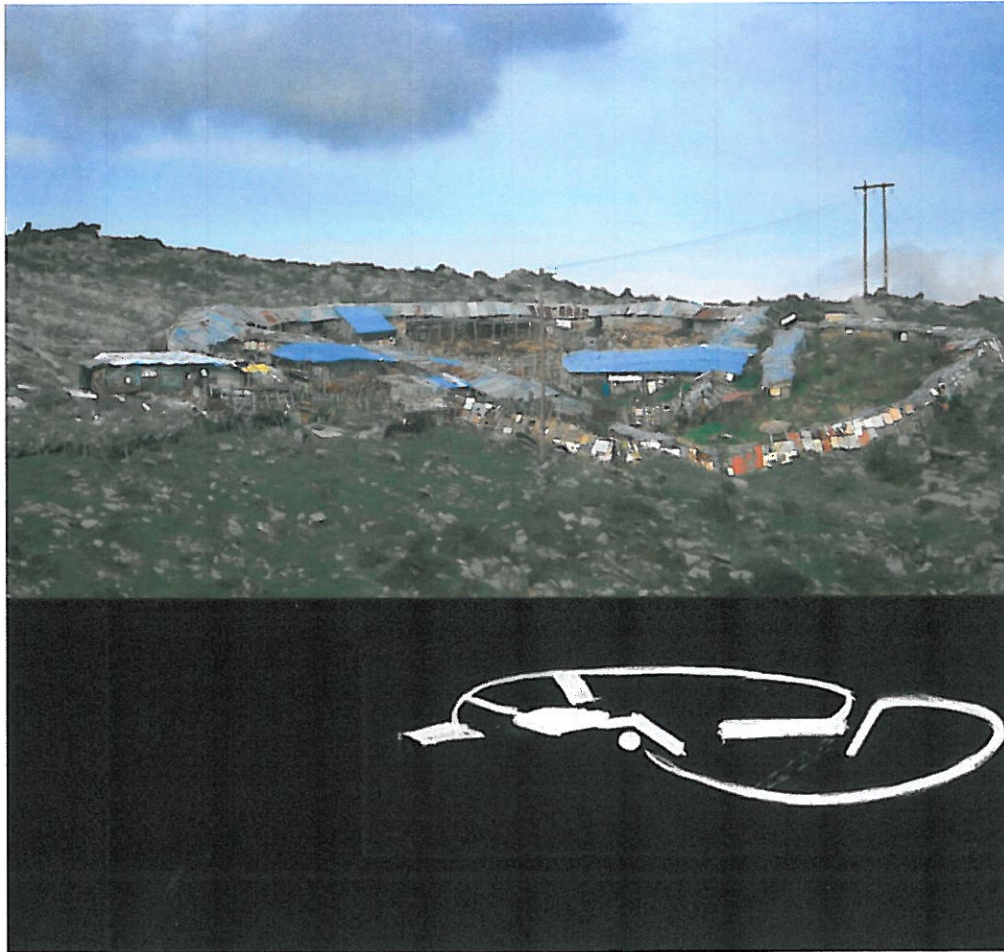
- Τέλος είναι η αγωγή στην επικοινωνία με τα περιρρέοντα περιβάλλοντα, οικιστικά, πολιτισμικά, ιστορικά, βιωματικά. Οι οικισμοί, οι παραδειγματικές πολυκατοικίες αρχιτεκτόνων, οι πολυκατοικίες του Le Corbusier, οι παλιές Αθηναϊκές κατοικίες, η εστία του Φινέ στην Πανεπιστημιούπολη, αλλά και γνωστά αντίστοιχα παραδείγματα εστιών. Σίγουρα το ζωντανό περιβάλλον μας, η παλιά πόλη και η σύγχρονη μορφή της –





Η πόλη της Ξάνθης

Καταλυματικές κατασκευές-θρακικά μαντριά



Υπάρχει ένα μόντο στο μάθημα. «Τίποτα δεν κατοικείται αν δεν μπεις μέσα».

Είναι μια προτροπή εγκατάστασης, • γνωριμίας με το θέμα, καθώς δηλώνει ότι τίποτα δεν μπορεί να θεωρηθεί και να αποκαλυφθεί αφ' εαυτού αν δεν διεισδύσουμε σε αυτό, αν δεν ξανοιχτούμε στα μέρη του.

Υπ' αυτή την έννοια θα μπορούσε να πει κανείς ότι συναντάμε τις σκέψεις του Heidegger, ότι οι χώροι δέχονται την ουσία τους από τους τόπους και όχι από «Τον» χώρο. Πίσω από το χώρο κρύβεται η έννοια του τόπου και ότι η καθημερινή μας συμπεριφορά έχει τη δυνατότητα να «διανοίγει» το χώρο όπου ανήκουν τα πράγματα. Και καθώς μιλά για το «κάνουμε χώρο», δίνουμε χώρο, παραχωρούμε, απελευθερώνουμε χώρο, στην ουσία με όλες αυτές τις εκφράσεις περιγράφει το γεγονός ότι ο χώρος εξαρτάται από την αποκαλυπτική μας ικανότητα.

Αν και βέβαια πρέπει να πούμε κάτι. Ο τρόπος διδασκαλίας του μαθήματος, δηλαδή η μεθοδολογία του, προσομοιάζει περισσότερο στις ανοιχτότερες, ίσως και χαοτικότερες - και υπ' αυτή την έννοια πιστότερες στη φύση του υποκειμένου - θεωρίες του Κώστα Αξελού, που χρωματίζονται περισσότερο από κοινωνικά, ιστορικά και πνευματικά αιωρούμενα. Ο ίδιος μας προτείνει να γνωρίσουμε τον κόσμο μέσω μιας συστηματικής, στοχαστικής περιπλάνησης, που καθώς αυτή παίρνει μορφή και περιεχόμενο - συγκροτεί και συγκροτείται - δίνει μια μορφή της αλήθειας. Αλλά η αλήθεια υπακούει στην περιπλάνηση, όχι το αντίθετο.

«Το άνοιγμα δεν είναι κάτι το μυστηριώδες. Ας πάρουμε μια παρέα στην παραλία. Οι μεν φωτογραφίζουν τους δε. Θέλουν να οικειοποιηθούν, να τους αρχειοθετήσουν. Οι άλλοι φωτογραφίζουν την θάλασσα, θέλουν να την ακινητοποιήσουν. Οι άλλοι λένε, τι ωραία που είναι, δες, δες τι ωραία που χτυπάει το κύμα. Όλα αυτά είναι μορφές ακινητοποίησης του χρόνου, του χώρου και όχι άνοιγμα στο χωροχρόνο. Άνοιγμα είναι να έκαναν μπάνιο, να χαίρονταν, να ζούσαν χωρίς αυτό το δες, δες»

κ. Αξελός -

Ο ίδιος λέει:

Ας θέσουμε πρώτα μια ερώτηση: πως ξετυλίγεται ο κόσμος; Δεν θα έλεγα τι είναι ο κόσμος, γιατί τότε τον καθιστούμε στατικό. Οι μεν λένε προϊόν της ιδέας, οι άλλοι λένε προϊόν της ύλης, άλλοι λένε δημιούργημα του θεού, άλλοι λένε φαντασίωση του ανθρώπου. Όλα αυτά είναι νοήματα που δίνουμε σε να βρισκόμαστε έξω από τον κόσμο, ενώ ο κόσμος ο ίδιος ξετυλίγεται χωρίς νόημα, χωρίς γιατί και επειδή, σαν παιχνίδι. Και συνεχίζει καλώντας μας να ανοιχτούμε σ' αυτό το παιχνίδι.

•Το άνοιγμα δεν είναι κάτι το μυστηριώδες. Ας πάρουμε μια παρέα στην παραλία. Οι μεν φωτογραφίζουν τους δε. Θέλουν να τους οικειοποιηθούν, να τους αρχειοθετήσουν. Οι άλλοι φωτογραφίζουν τη θάλασσα, θέλουν να την ακινητοποιήσουν. Οι άλλοι λένε, τι ωραία που είναι, δες, δες τι ωραία που χτυπάει το κύμα. Όλα αυτά είναι μορφές ακινητοποίησης του χρόνου, του χώρου και όχι άνοιγμα στο χωροχρόνο. Άνοιγμα είναι να έκαναν μπάνιο, να χαίρονταν, να ζούσαν χωρίς αυτό το δες, δες. -

Εν οὖν τὸ μυστικόν. καὶ ἐκσιδενταίως
πλαδικαίως. = τὴ δοκιμὴ τὸ πειράμα. τὸ
εφαρμόσει μετὰ τὴ
ἐνα σφριβκλῶσι πὸν προσηνε αὐνε φε

Βιβλίσματα
Ἡ ἀρχὴ τὴν ἐνα ἐκσιδενταίως εἰκόντων
Χωρὶς κριτικὴ + κριτικὴ ἐκείνη δὲν μπορείς νὰ
κάνεις τεχνικὴ - ἐπιστολογικὴ + ἄλλα

Γνωστικό αντικείμενο – το σκάμμα σπουδής

- Η δομική σχέση ανάμεσα στην μονάδα και το σύνολο
- Η νοηματική και χωρική σχέση ανάμεσα στο ιδιωτικό και στο δημόσιο, το ατομικό και το συλλογικό
- Η περίπλοκη διαδικασία της αρχιτεκτονικής σύνθεσης και η συσχέτιση της με την φυσιογνωμία της Αρχιτεκτονικής

Στη συνέχεια θα περιγράψω τα γνωστικά αντικείμενα του μαθήματος και την μεθοδολογία που ακολουθούμε. Η συσχέτιση αυτών των δύο, αποτελεί μια συστηματική περιπλάνηση αυτογνωσίας των φοιτητών, για το πώς οι ιδέες, οι φευγαλέες επιθυμίες πρέπει να βρουν τον κατάλληλο χώρο να φωλιάσουν και να βρουν με τέχνη ένα κέλυφός που τους ταιριάζει, για να πουν καθαρότερα και με ευστοχία αυτό που ευαγγελίζονται.

•Γνωστικό αντικείμενο - το σκάμμα σπουδής.

•Η δομική σχέση ανάμεσα στη μονάδα και το σύνολο (το μικρό κύτταρο των 40τμ). Από τον κανόνα του, θα προκύψουν οι διαιρέσεις και οι πολλαπλασιασμοί και των υπολοίπων χώρων – όπου βέβαια γρήγορα αποδεικνύεται ότι δεν εννοούμε μόνο το πρωταρχικό μέγεθος αλλά κι ότι αυτό φέρει μαζί του και φέρει πολλά περιβάλλοντα.

• Η νοηματική συμβολική και κοινωνική μα κι απόλυτα καθημερινή κι βιωματική και χωρικά ορισμένη σχέση ανάμεσα στο ιδιωτικό και στο δημόσιο, το ατομικό και το συλλογικό.

•Η περίπλοκη διαδικασία της αρχιτεκτονικής σύνθεσης και η συσχέτιση της με την ίδια τη φύση της αρχιτεκτονικής η οποία αποκαλύπτεται κατά τη διαδικασία επεξεργασίας του θέματος. Τι εννοούμε; ότι καθώς τα παιδιά βλέπουν πως για να στηθεί ένα θέμα, πρέπει να συσχετίσουν, να ιεραρχήσουν, να διερευνήσουν πολύπλευρα, μια σειρά εκδοχών, περιοχών και δεδομένων, τα οποία πολλές φορές συγκρούονται, αλληλοεξαρτώνται ή αντίρροπα συνυπάρχουν, αρχίζουν να αντιλαμβάνονται την ιδιαιτερότητα της φυσιογνωμίας της αρχιτεκτονικής, μιας τέχνης που επηρεάζει και επηρεάζεται.

Η μεθοδολογία – ο τρόπος

- Αντιστικτικές κλίμακες μελέτης 'μάκρο – μικρο' (Επιλογή 1:20)
- Διαδρομές εργασίας που αλλάζουν εστιασμό, διαπερνώντας διαδοχικά όρια
- Τα 'παραδοτέα', η συνάντηση της αρχιτεκτονικής έρευνας με την πράξη

• Η μεθοδολογία - ο τρόπος.

Το εργαστηριακό μάθημα βασίζεται:

- • Στις Αντιστικτικές κλίμακες μελέτης 'μάκρο – μικρο'
- • Στις διαδρομές εργασίας που αλλάζουν εστιασμό, διαπερνώντας διαδοχικά όρια
- • Στα 'παραδοτέα', τη συνάντηση της αρχιτεκτονικής έρευνας με την πράξη

Περιέχει δύο φάσεις: η μία ολοκληρώνεται το Φεβρουάριο και η επόμενη τον Ιούνιο.

Θα το εξηγήσω περισσότερο.

Α' φάση.

Η πρώτη φάση περιλαμβάνει ταυτόχρονα την σπουδή σε δύο διαφορετικές κλίμακες:

Την 1:500 με τις πρώτες ιεραρχήσεις, τις πυκνότητες τις γενικές αρθρώσεις και γενικές αισθήσεις, τις φυγές, τις σχέσεις με τα μάκρο-περιβάλλοντα, τα ίχνη, τα σκίτσα της γενικής ιδέας.

Την 1:50. Μελετούν μια 'ιδεατή' μονάδα εν οικονομία – όπου σιγά - σιγά βρίσκει την θέση της – όπου διερευνώνται όλα τα αιτούμενα για τον τρόπο ζωής μιας κατοικίας, οι περιοχές της οι προσβάσεις, τα σκληρά και τα μαλακά όρια, οι διαμπερότητες, το φως της, η γενική κι ειδική αίσθηση από υλικά, οι κατόψεις, οι τομές και οι συναντήσεις της με το έξω.

Εννοείται ότι οι δύο ερευνητικές διαδρομές στο 'μάκρο' κι 'μικρο' κόσμο του θέματος, διατηρούν προσωρινές ή στιγμιαίες αυτοτέλειες, είναι ταυτόχρονες, αλλά όχι ασύμπτωτες. Σε αυτά τα συνεχή 'zoom in' και 'zoom out' υπενθυμίζεται ότι η 'μονάδα' ανήκει στο σύνολο κι η αλληλοεπεξεργασία τους θα κάνει πιο κατανοητή την εξάρτηση του ενός από το άλλο. Το βλέπουν και οι ίδιοι.

Καθώς προχωρεί η επεξεργασία του 'τύπου' ανασύρονται προβλήματα που έχουν να κάνουν με το σύνολο του συγκροτήματος: πως συνεργάζεται με τη γενική διάταξη, πως γίνονται οι προσβάσεις, πως 'βλέπει' σε κοινόχρηστους χώρους, πως συμμετέχει στο εξωτερικό περίβλημα ή στον εσωτερικό κοινόχρηστο χώρο, πως συνεισφέρει ή υπονομεύει την κεντρική ιδέα και τον τρόπο ζωής αυτής της κοινότητας κλπ.

Γρήγορα συναντιούνται στη κλίμακα 1:200.

Συνεχίζει η μελέτη, παραδίδεται τον Φλεβάρη όλο το ημερολόγιο του έργου και είναι η πρώτη σαφής αποτύπωση του θέματος.

Εδώ πρέπει να αναφέρω δύο θέματα (προφορικά):

-Επιμονή στις παραδόσεις

-Δημόσιες συζητήσεις στο σύνολο της τάξης.

Δεν είναι μια παράδοση. Είναι μια στιγμή συνηδειότητας. Ειδικά όταν οι ιδέες δεν ξεπετάχθηκαν στον κρίσιμο χώρο.

- Βεβαίως δίνουμε δεύτερη ευκαιρία. Οι σκληροπυρηνικοί.....

Β' Φάση.

Γίνεται επαναξιολόγηση της σύνθεσης. Πάντα συμβαίνουν μερικές ή και συνολικές ανατροπές.

Συνεχίζει η αναλυτική διερεύνηση και σχεδίαση όλων των ενοτήτων σε κλίμακα 1:100.

Συνήθως υπάρχει και μια πιο λεπτομερής επεξεργασία σε κλίμακα 1:100 ή και οικοδομικές λεπτομέρειες.

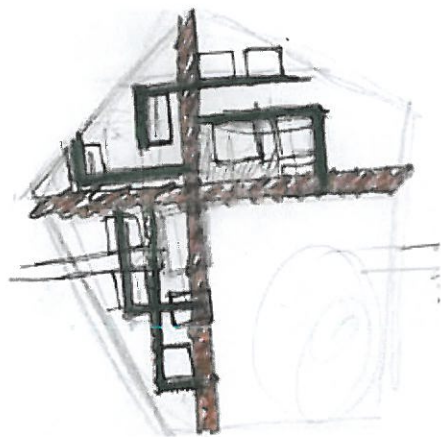
•Το θέμα παραδίδεται οριστικά τον Ιούνιο. Γίνεται παρουσίαση που αποτελεί την αφορμή ενός ουσιαστικού διάλογου.

Γίνεται πια φανερό ότι ο χώρος δεν κατοικείται αν δεν περάσεις από μέσα του. Αν δεν διαβείς το οικόπεδο, αν δεν ξαναδιαβάσεις τις πόλεις. Δεν κατοικούνται οι ιδέες αν δεν εξερευνηθούν πολλαπλά, επίσης δεν χτίζονται αν δεν ξέρεις τα εργαλεία σου. Γι' αυτό και οι πολλές κλίμακες, οι μεγεθυντικοί φακοί. Ακόμα δεν θα φανερωθούν στον φοιτητή οι ασάφειες των ιδεών αν δεν ελεγχθούν σ'αυτόν τον τόσο ελλειπτικό χάρτινο κόσμο των προπλασμάτων αλλά τόσο εποπτικό για τις προθέσεις. **Για να κατοικήσουμε** χρειάζεται να γίνουμε τάξη, να γίνουμε εμείς κοινότητα, να χτίζονται ιδέες και συγκριτικά να κατανοούνται. Η έρευνα και οι προτάσεις έχουν δρόμους και τρόπους, οι διερευνήσεις στήνουν πεπιοιθήσεις για το πώς ζούμε . Για να δούμε τι γίνεται...

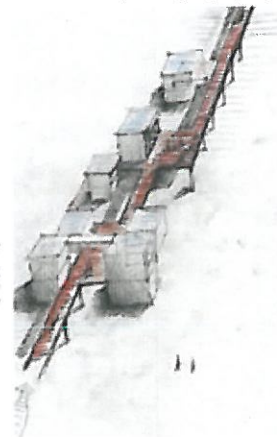


τίποτα δεν κατοικείται αν δε "μπεις" μέσα

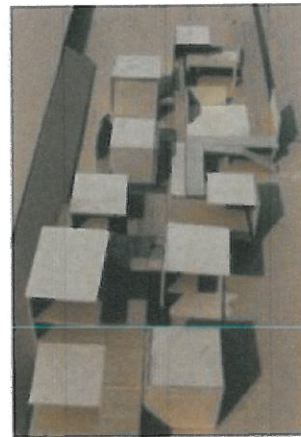
Σέβη Γιεκτίδου – Πέτρος Λάππας



Ο πρώτος δρόμος



Μετατοπίσεις



1:200

Η δοκιμή μέσα στην πόλη

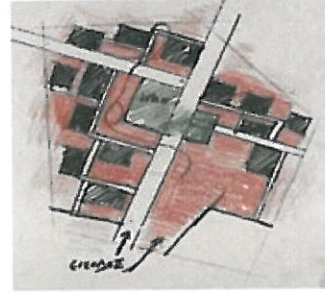
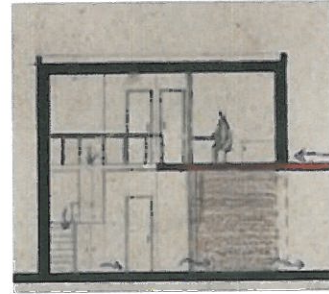
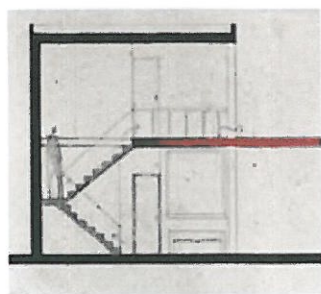
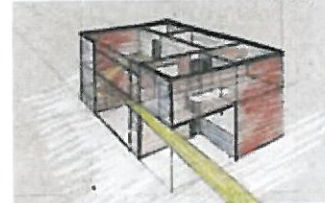
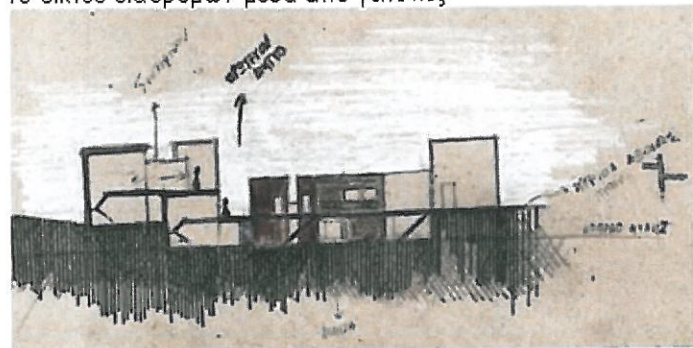


1:500



1:200

Το δίκτυο διαδρόμων μέσα από γειτονιές



Οι μονάδες ξεδιπλώνονται, γύρω από έναν εσωτερικό κοινόχρηστο χώρο που συναντάται με ημιυπαίθριους κ' αυλές.

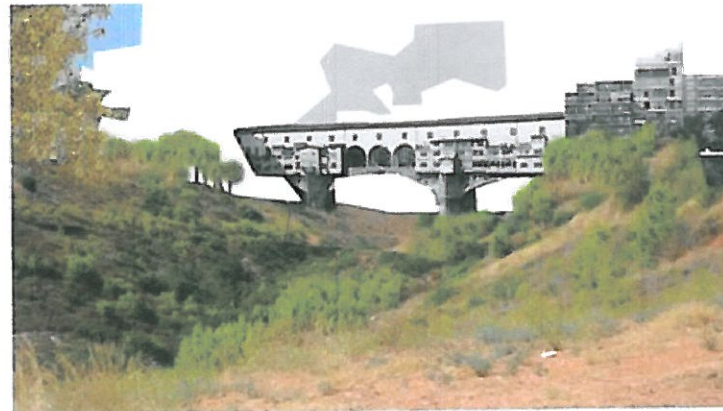
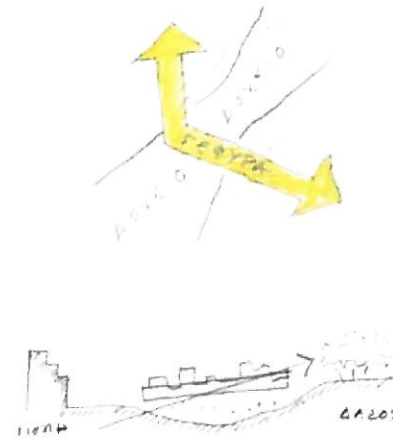
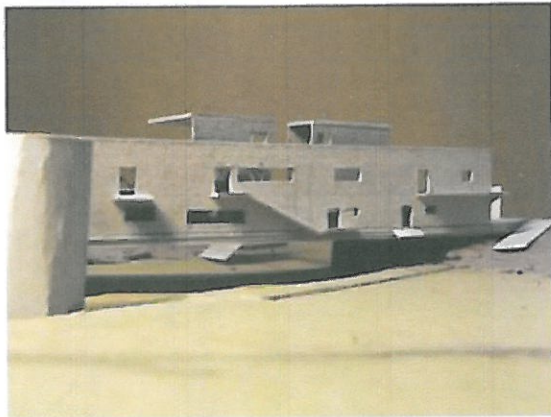
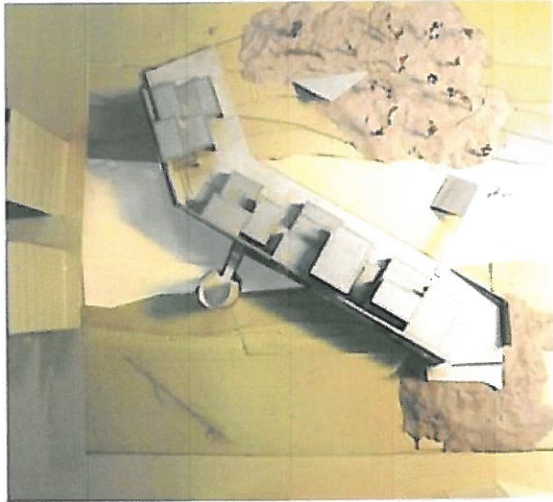
Διαδοχικά πλέγματα κινήσεων εγκαθιδρύουν τόπους συνάντησης κ' εμφανίζονται γύρω από γειτονιές.

Τίποτα δεν κατοικείται αν δεν 'μπεις' μέσα.

Το δίκτυο

*εργασία υπό εξέλιξη

Μίνα Ζαρμπού – Αλεξία Κεχαγιά – Αφροδίτη Πινακά



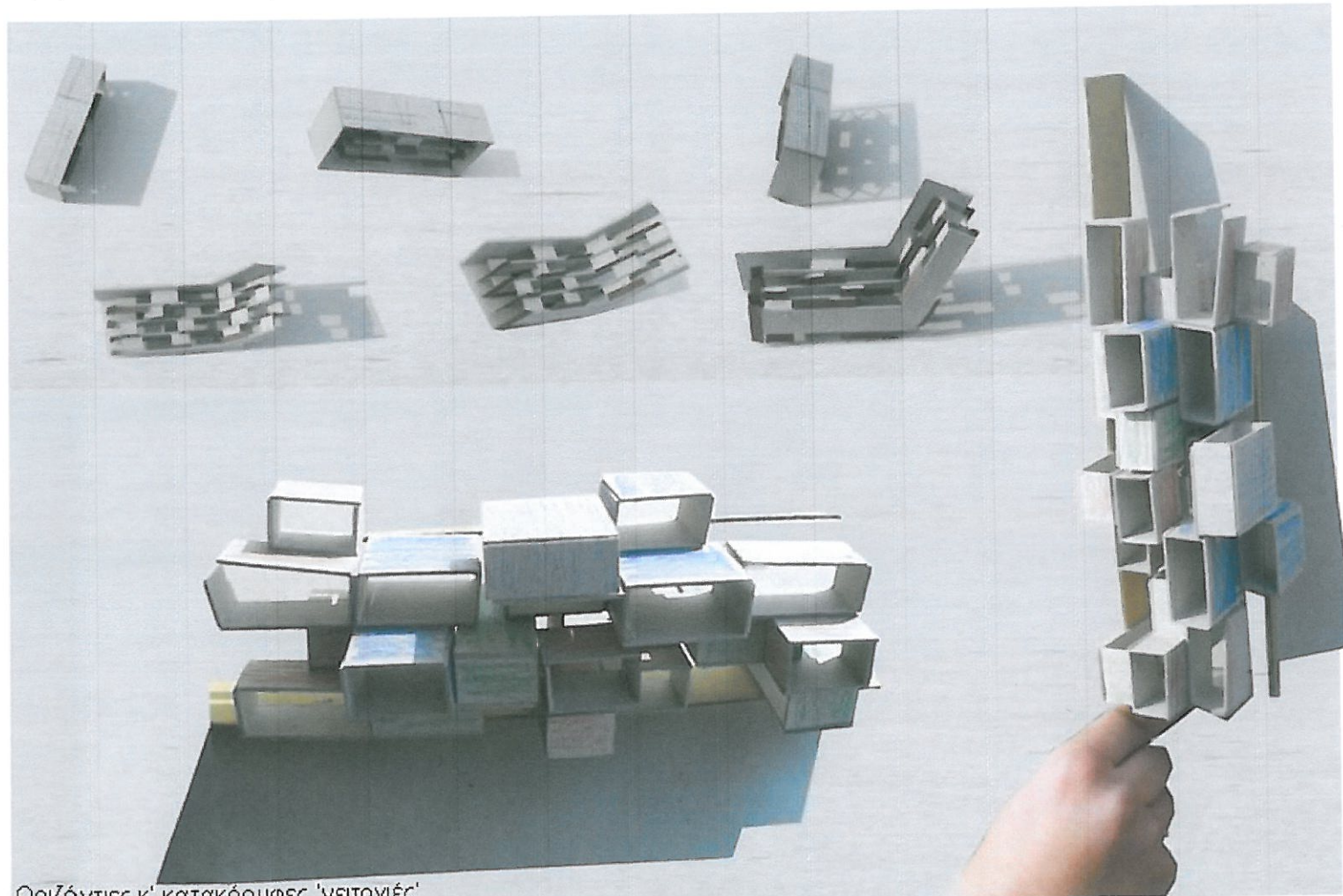
Οι ιδέες γεννιούνται, ερευνούνται κ' δοκιμάζονται.

Τίποτα δεν κατοικείται αν δεν περάσεις από μέσα – ή έναντι.

Η ένωση - γέφυρα

*εργασία υπό εξέλιξη

Κατερίνα Γάτου - Θεώνη Δώδου



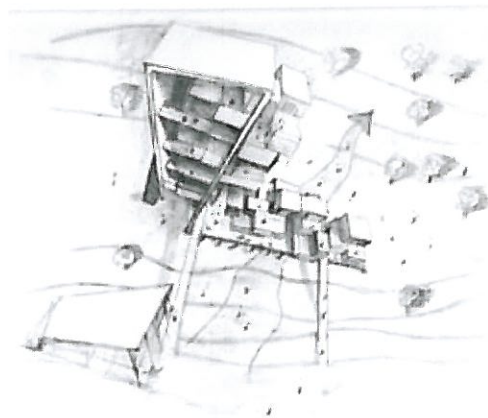
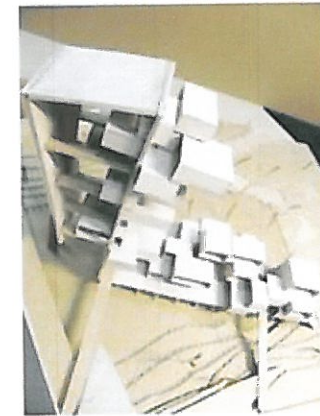
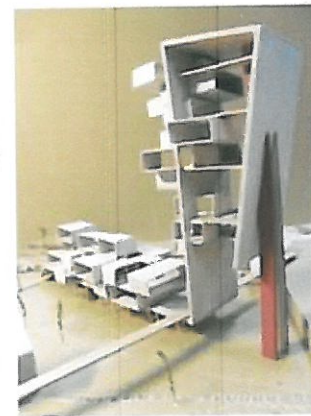
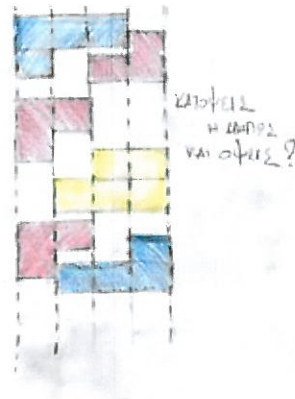
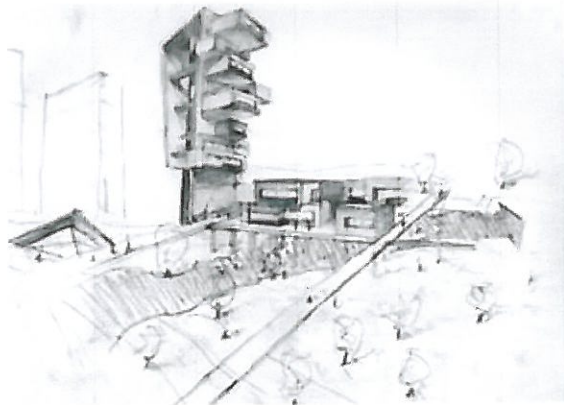
Οριζόντιες κ' κατακόρυφες 'γειτονιές'

Κατά την πορεία μιας διερεύνησης
εμφανίζονται 'απρόσμενα' αποτελέσματα.

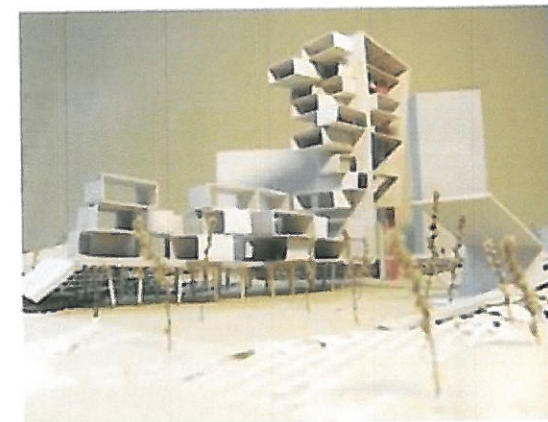
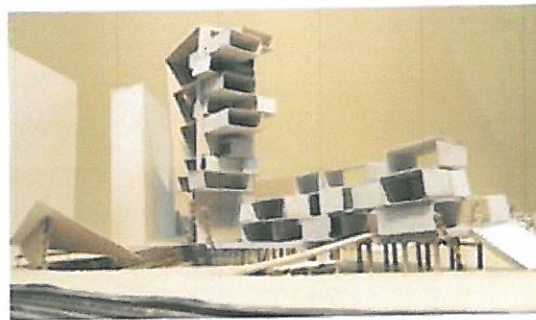
**Η διαδικασία της έρευνας
Απρόοπτες κατοικήσεις**

*εργασία υπό εξέλιξη

Κατερίνα Γάτου - Θεώνη Δώδου



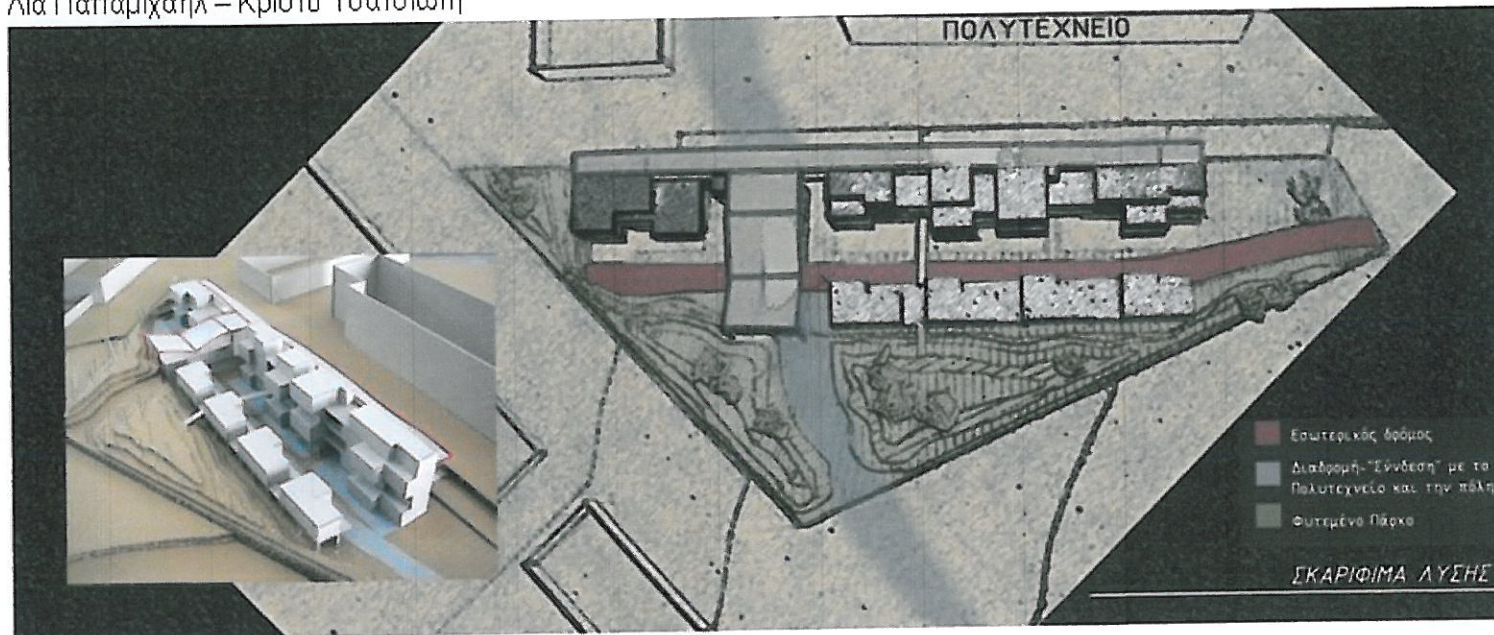
Κατόψεις ή κ' όψεις;



Η διαδικασία της έρευνας
Απρόοπτες κατοικήσεις

*εργασία υπό εξέλιξη

Λία Παπαμιχαήλ – Κρίστου Τσατσιώτη

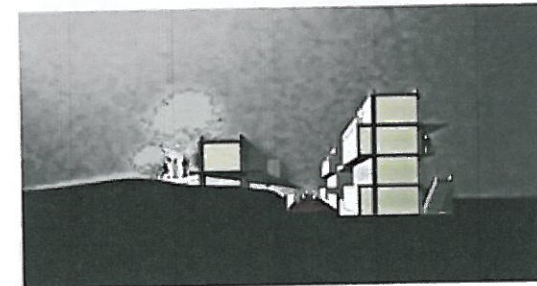
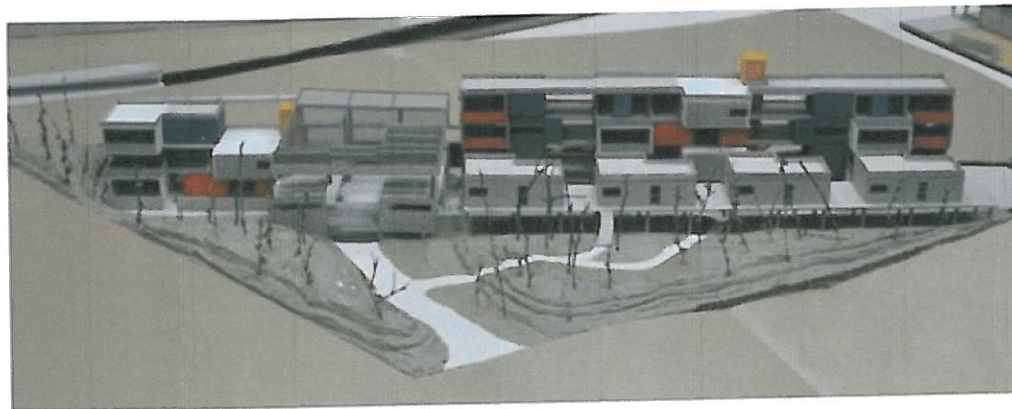
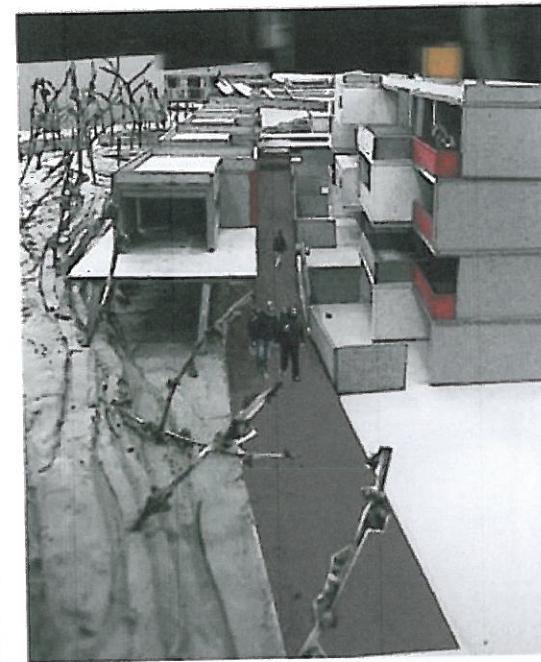


Το κτίριο-δρόμος
νέες αστικότητες
στην πόλη πάνω σε
σταθερά χνάρια

Η γραμμική κυψέλη

Τίποτα δεν κατοικείται αν δεν το διαβείς.

Λία Παπαμιχαήλ – Κρίστου Τσατσιώτη

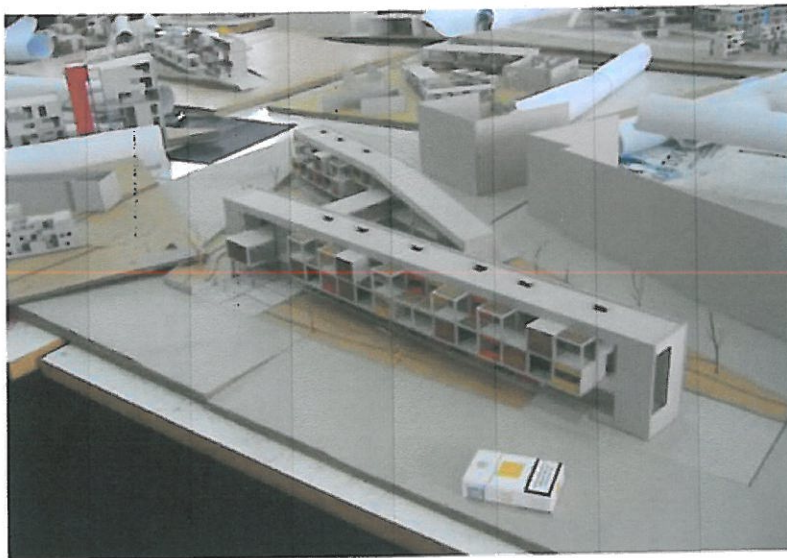


Η μεθοδική οργάνωση των 'τύπων' 'εν παραλλήλω' δημιουργεί έναν εσωτερικό δρόμο ενώ η προσεκτική επανάληψη-παραλλαγή κ' μετατόπιση τους επιτρέπει αποσπασματικές φυγές από-προς το περιβάλλον.

Η γραμμική κυψέλη

Τίποτα δεν κατοικείται αν δεν το διαβείς.

Ελίνα Αθανασιάδου – Βαρβάρα Σταύρου

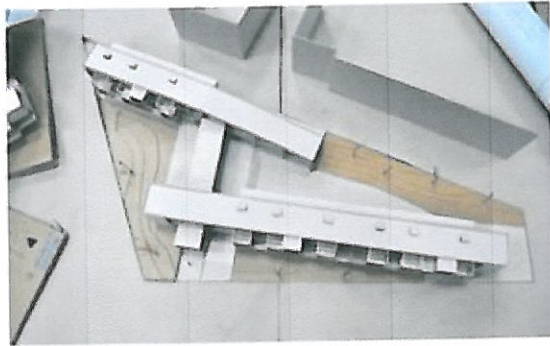


Η αιτία
Η αναδίπλωση της τομής για να βρει ήλιο
οδήγησε σε μια συστηματική έρευνα ανάμεσα:

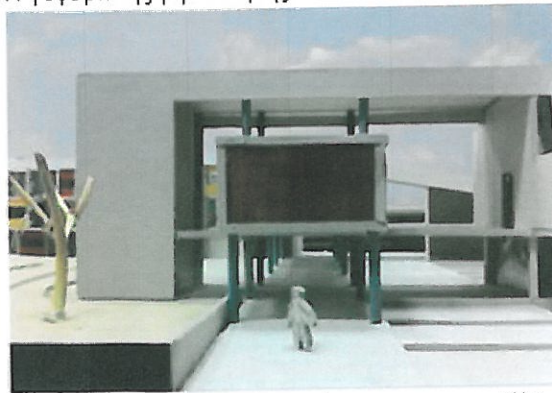
Η κατοίκηση του νότου

Τίποτα δεν κατοικείται αν δεν βρείς 1+10 λόγους.

Ελίνα Αθανασιάδου – Βαρβάρα Σταύρου



Η γέφυρα της βιβλιοθήκης



Η προστασία της στοάς – πέρασμα για την πόλη

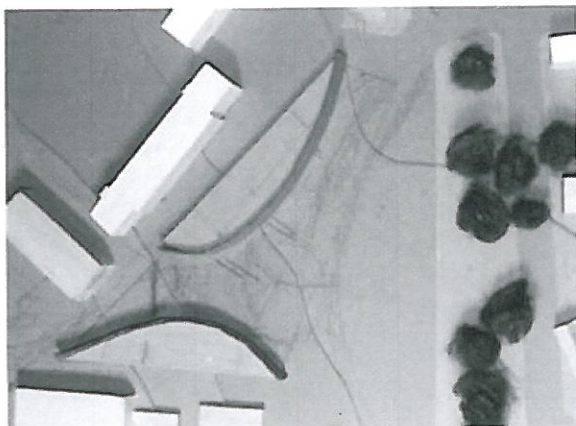


- Στο κύριο κ' το κοινό
- Στην τάξη κ' την ποικιλία
- Στον κανόνα κ' την υποδιαίρεση
- Στον μικρό θύλακα στο μεγάλο σώμα
- Στην μορφή κ' το νόημα
- ... όλα σε μια γλώσσα αρχιτεκτονικής χωρίς περιττές εξάρσεις

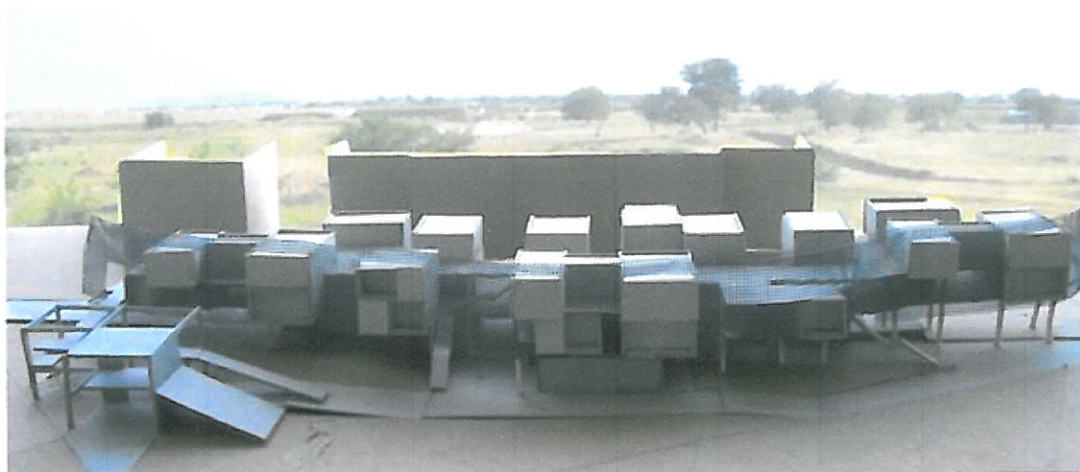
Η κατοίκηση του νότου

Τίποτα δεν κατοικείται αν δεν βρείς 1+10 λόγους.

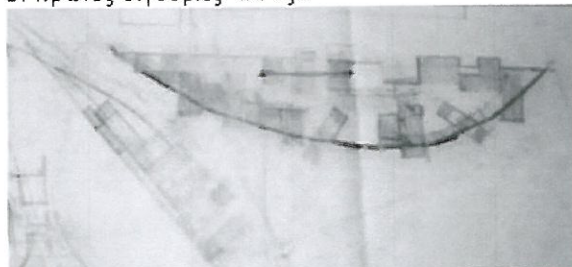
Δημήτρης Κατσαρέλης – Ειρήνη Χατζηγεωργίου



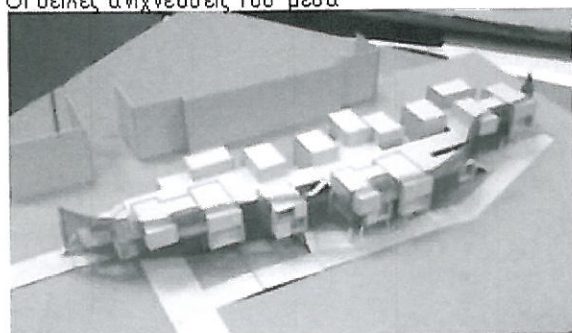
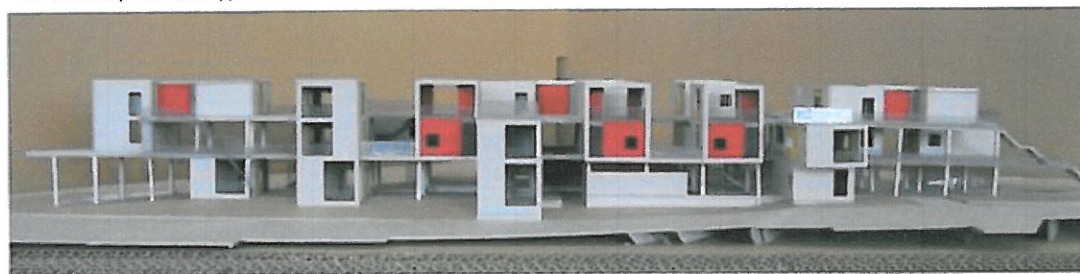
Οι πρώτες σιγουριές 'απ'έξω'



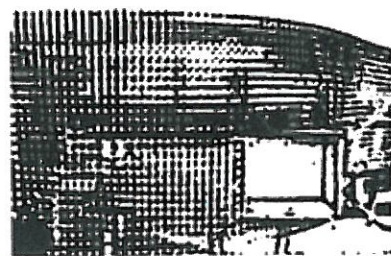
Το παλλόμενο πλέγμα



Οι δειλές ανιχνεύσεις του 'μέσα'



Οι δύο κόσμοι...



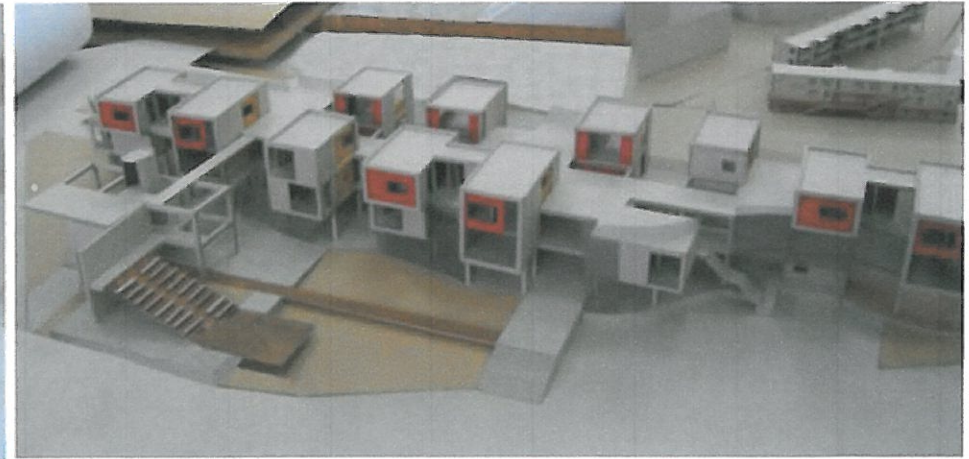
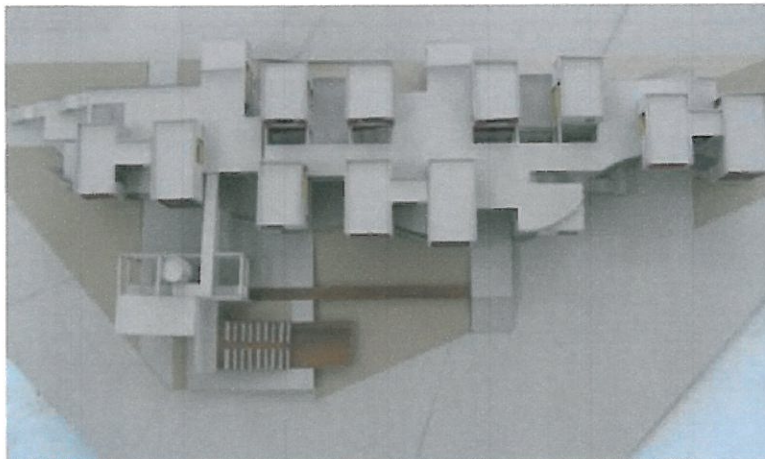
Οι μακροσκοπικές οπτικές οδηγούσαν σε 'άστοχες βεβαιότητες' για τον Χώρο της πόλης.

Οι ενδοσκοπικές ματιές φώτισαν νέους Τόπους κατοίκησης που επαναπροσδιόρισαν μορφές κ' σχέσεις μέσα κ' προς την πόλη.

Οι οπτικές, το έξω και το μέσα

Τίποτα δεν κατοικείται αν δεν 'μπεις' μέσα.

Δημήτρης Κατσαρέλης – Ειρήνη Χατζηγεωργίου

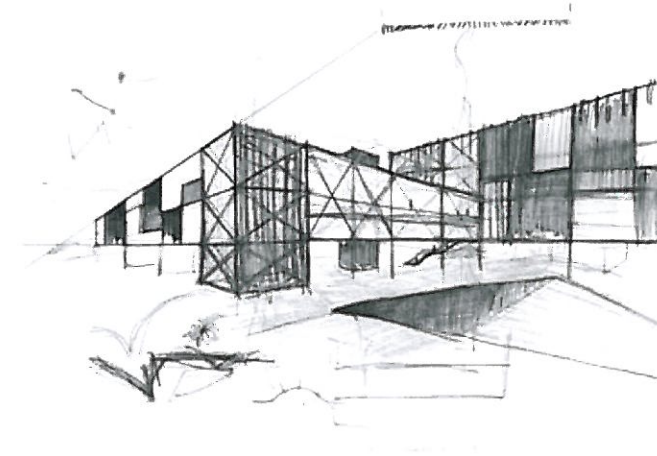
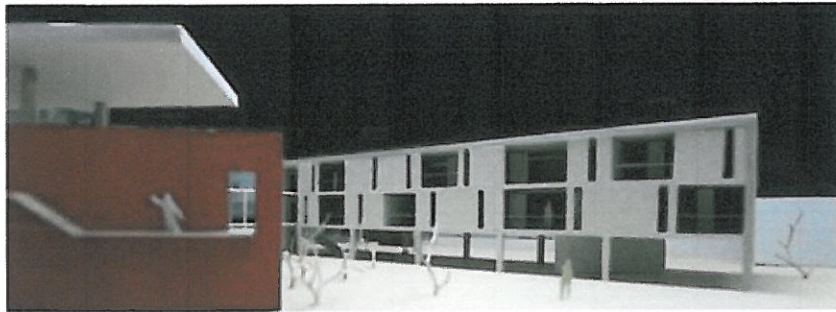
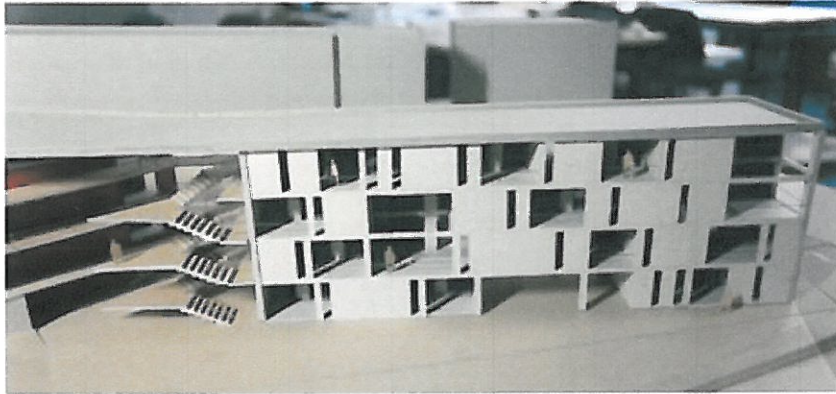


Οι μικρές 'μονάδες' αγκιστρώνονται σε δυο προφυλαγμένα καταστρώματα συνύπαρξης . 'Παρακολουθούν' την πόλη πίσω από το παλλόμενο πλέγμα.

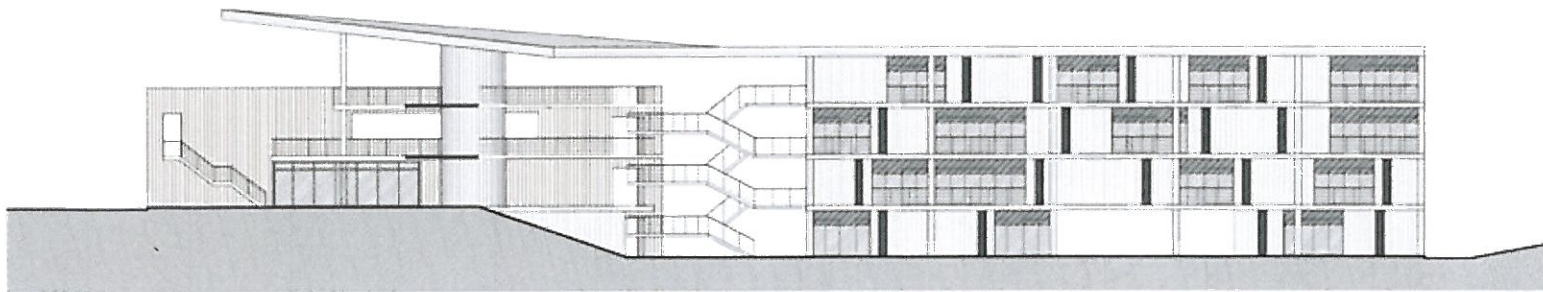
Οι οπτικές, το έξω και το μέσα

Τίποτα δεν κατοικείται αν δεν 'μπεις' μέσα.

Μανώλης Βενιεράκης - Θεόφιλος Ζάχος – Ισμήνη Χρυσοχόου

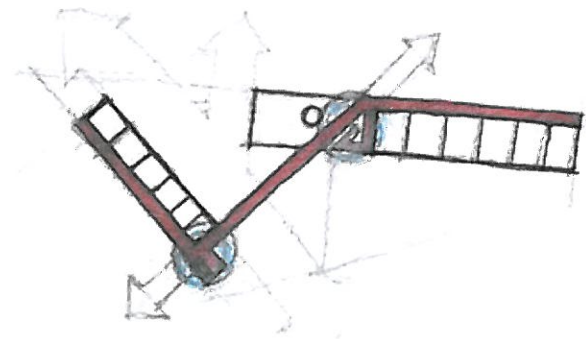
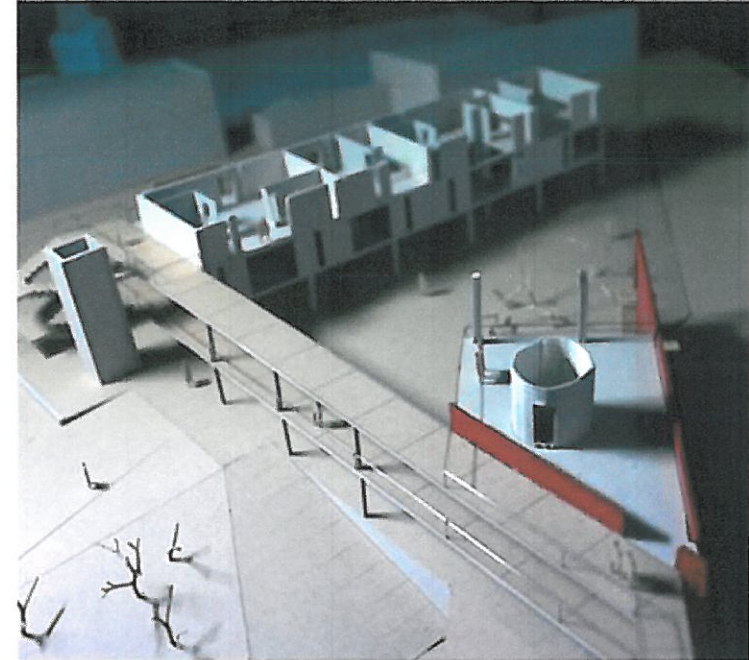
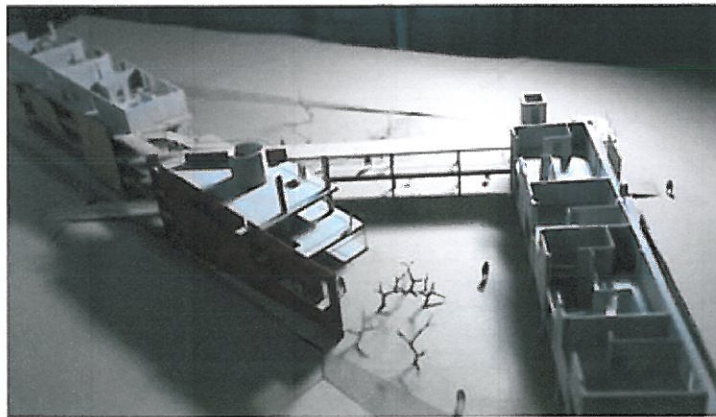
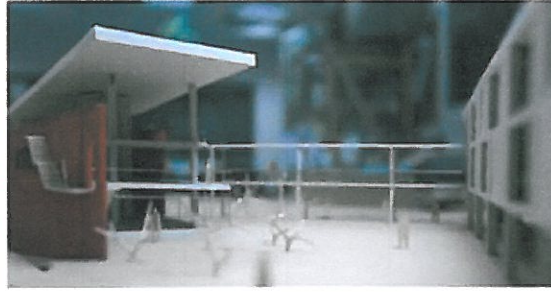


Στο περίβλημα της 'αλγοριθμικής' όψης αποτυπώνεται η άθροιση κ' ο πολλαπλασιασμός των δομικών μερών του συνόλου.



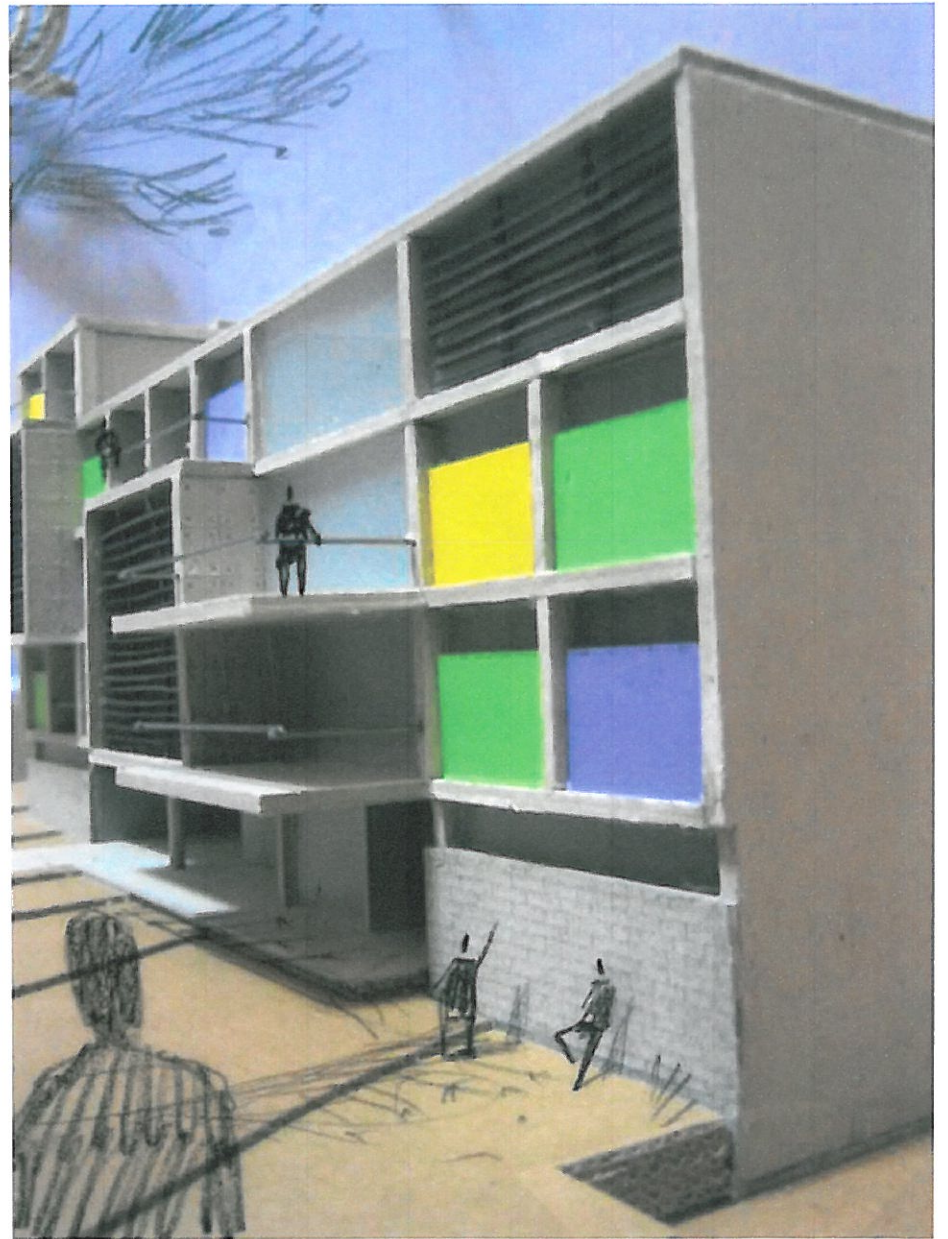
Τα όρια – το περίβλημα

Μανώλης Βενιεράκης - Θεόφιλος Ζάχος – Ισμήνη Χρυσοχόου

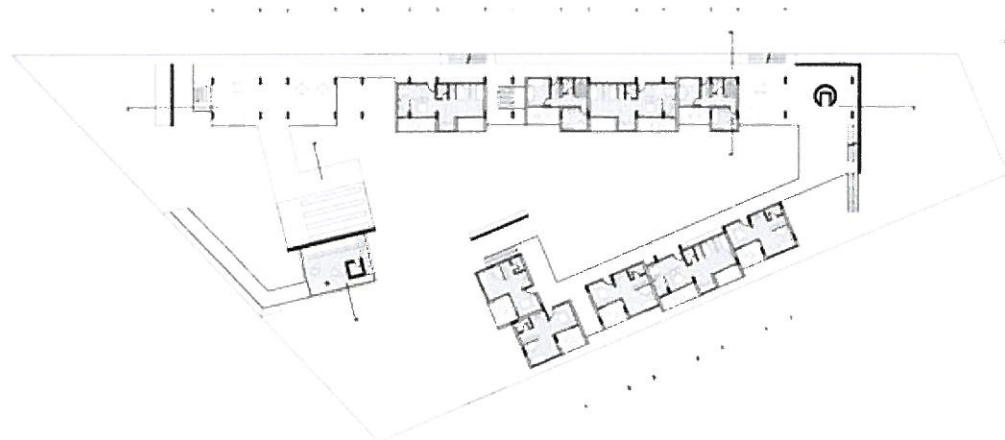
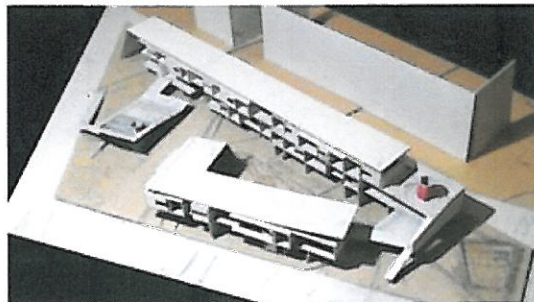
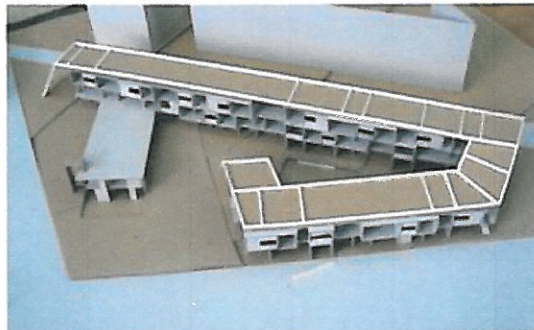
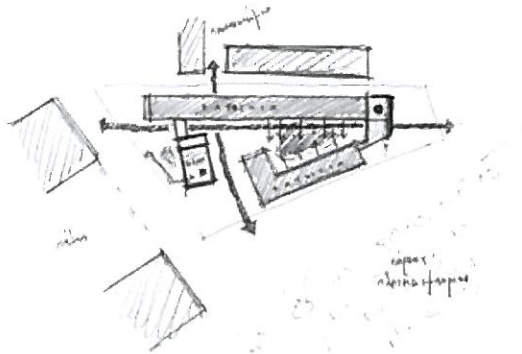


Οι διακριτοί όγκοι, οι συμπαγείς τοίχοι, η ελαφριά γέφυρα, τα χνάρια στα δάπεδα, συνυφαίνουν τα κενά της πόλης – οριοθετούν δημόσιες κ' ιδιωτικές περιοχές, ορίζουν πορείες και φυγές.

Τα όρια – το περίβλημα



Θανάσης Καραχάλιος – Χρήστος Παπαχριστοδούλου

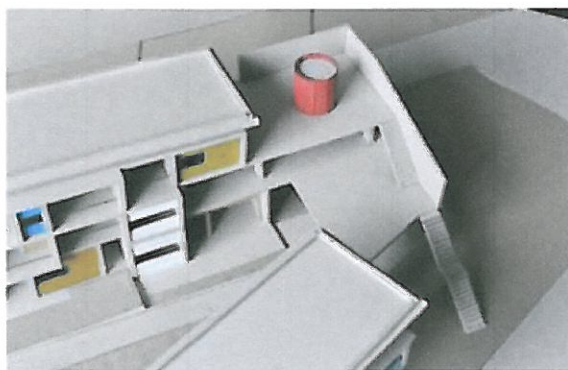
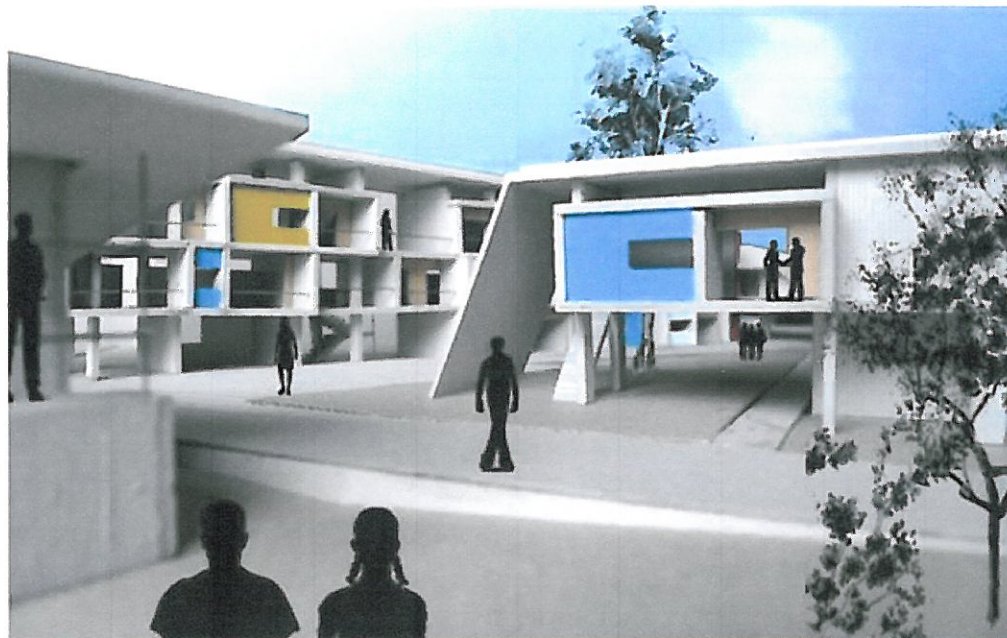
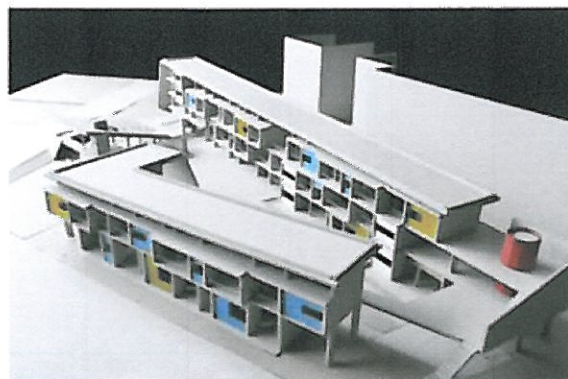


Μονάδες κ' ομάδες, εστιακοί χώροι,
ανοικτά περάσματα – θετικά κενά

Τίποτα δεν κατοικείται αν δεν 'μπεις' μέσα.

Συνθετικά και τεχνικά εργαλεία

Θανάσης Καραχάλιος – Χρήστος Παπαχριστοδούλου

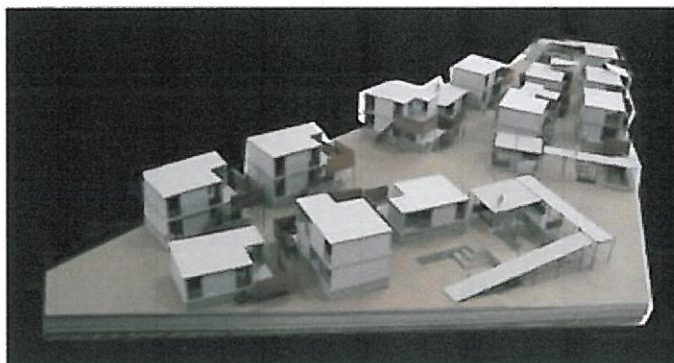
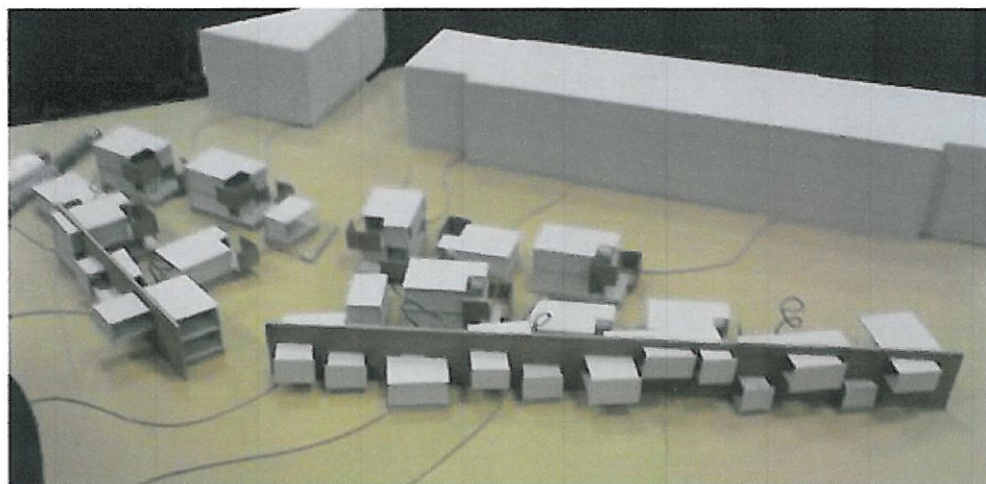


Οι χώροι φτιάχνονται και από ύλη
Τέχνη και τεχνική

Συνθετικά και τεχνικά εργαλεία

Τίποτα δεν κατοικείται αν δεν 'μπεις' μέσα.

Δημήτρης Γιαννακόπουλος – Βλαδίμηρος Χεριανίδης



Σκίτσα επιθυμιών-
Η αίσθηση του
οικείου
Η κλίμακα
Σχεδιάζεται ένα
χωριό (,)
Ο τόπος κι ο χρόνος
του

Εγκαταστάσεις 'οικισμών'

Τίποτα δεν κατοικείται αν δεν 'μπεις' μέσα

Δημήτρης Γιαννακόπουλος – Βλαδίμηρος Χεριανίδης



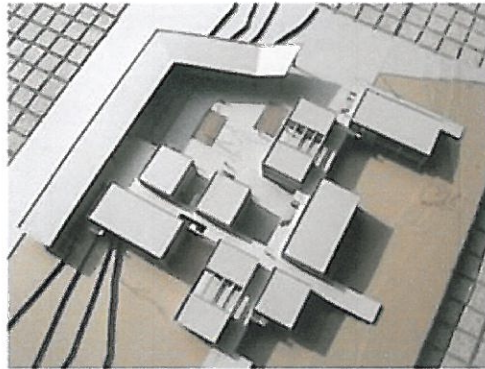
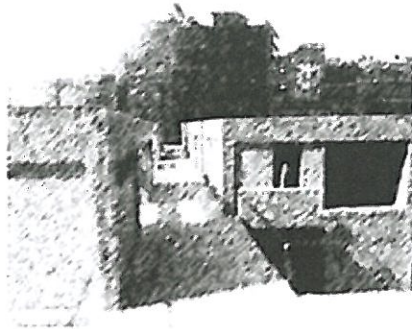
Οικειότητα των υλικών
Η φυσικότητα της οικοδομικής
Μικροί τόποι
Φράχτες και περάσματα
Οι φυγές που οδηγούν στην
κεντρική πλατεία



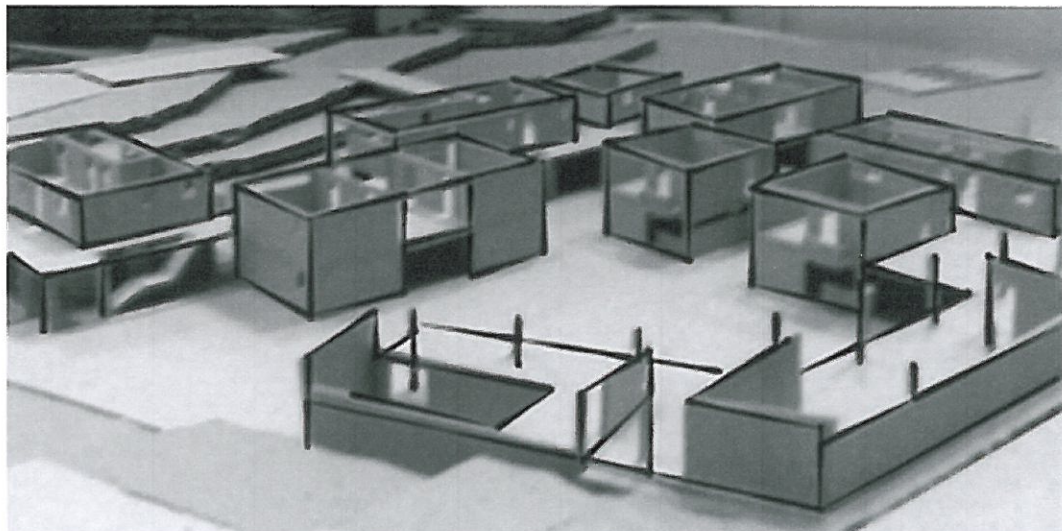
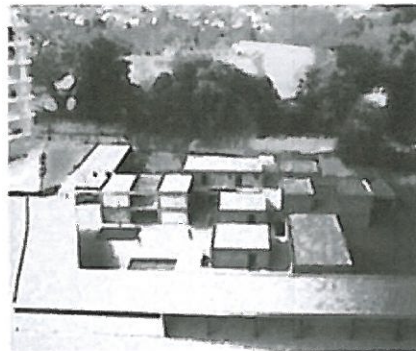
Τίποτα δεν κατοικείται αν δεν 'μπεις' μέσα

Εγκαταστάσεις 'οικισμών

Σάντυ Γαρδέλη – Αναστασία Κούτλα



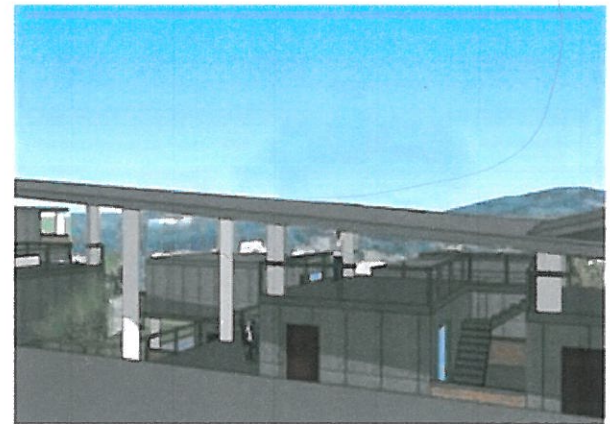
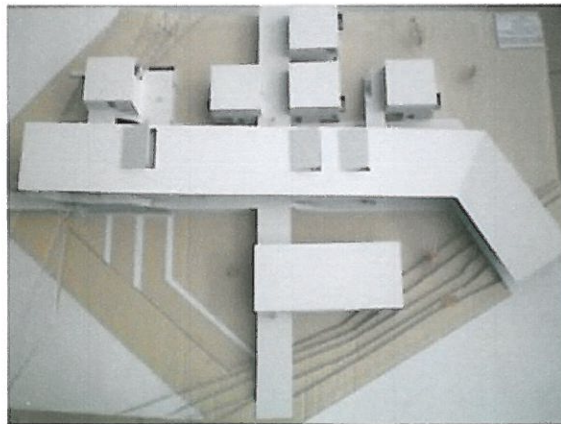
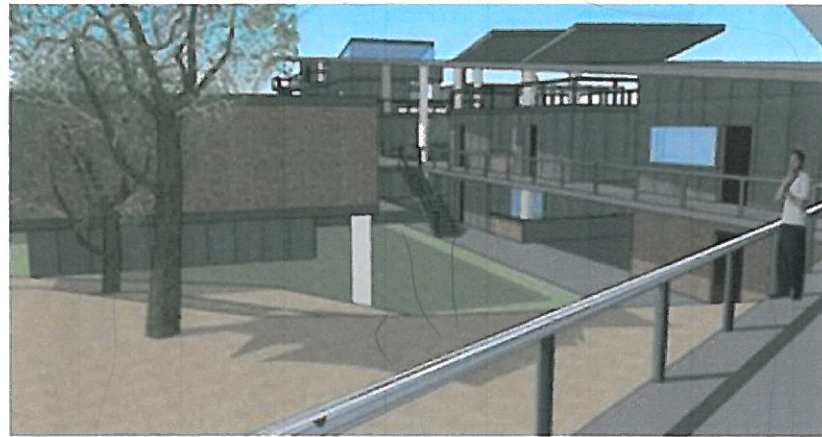
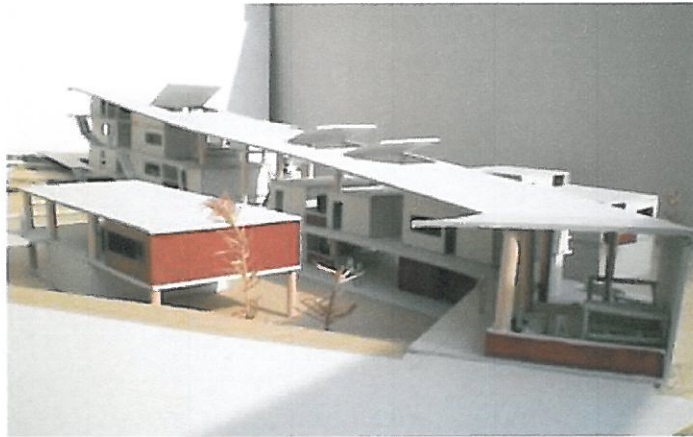
Πλατεία - Γειτονίες - Δρόμοι



Τίποτα δεν κατοικείται αν δεν 'μπεις' μέσα

Βασικοί σχηματισμοί

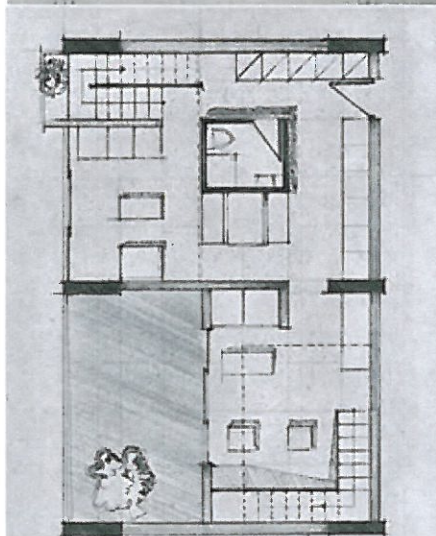
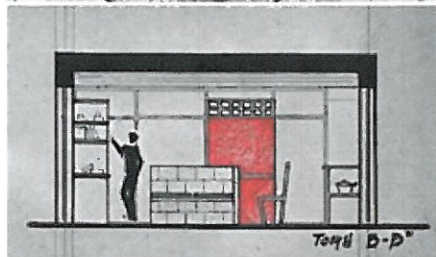
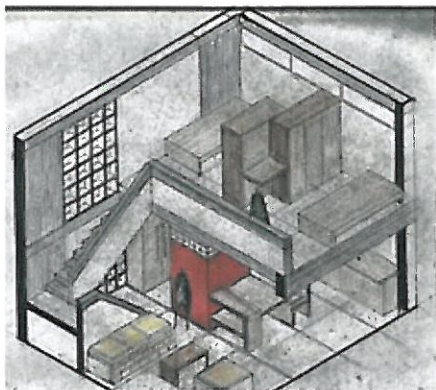
Μαρίνα Διαμαντίδου – Ευαγγελία Κιουρκτσόγλου



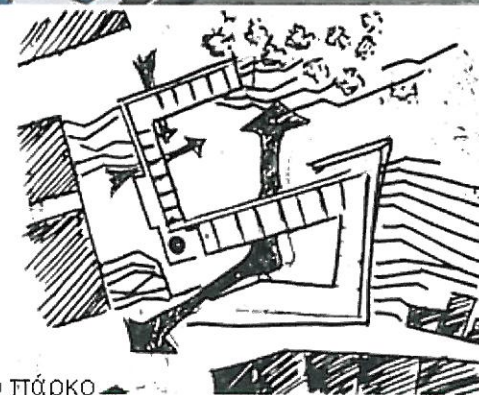
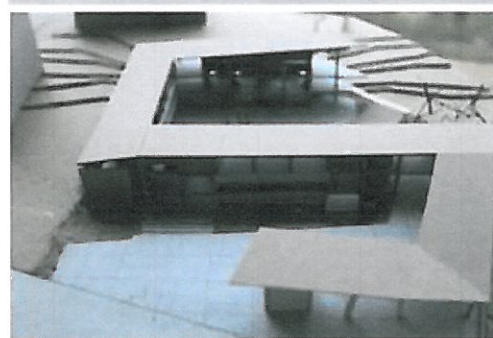
Τίποτα δεν κατοικείται αν δεν 'μπεις' μέσα.

Σύνθεση και αντίθεση με το τοπίο

Στέφανος Μανιάτης – Στέφη Μαραγκού



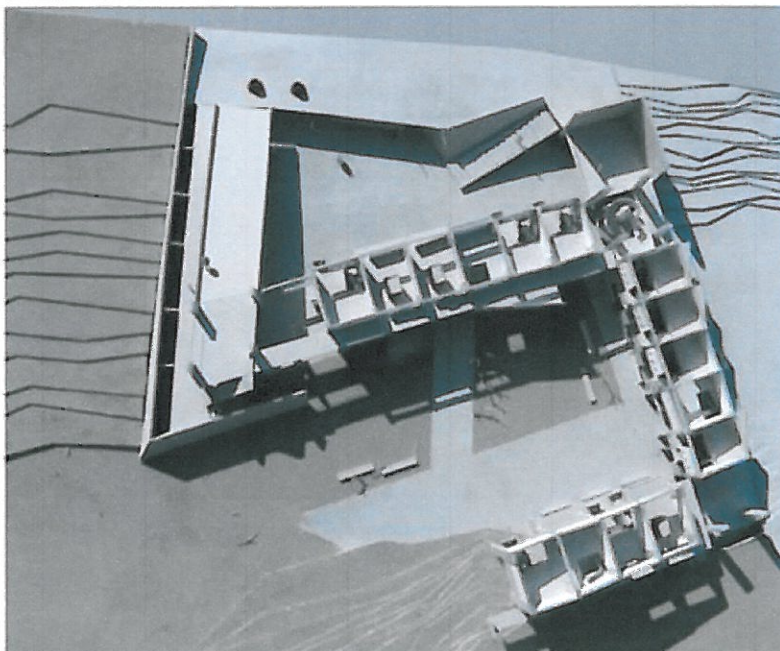
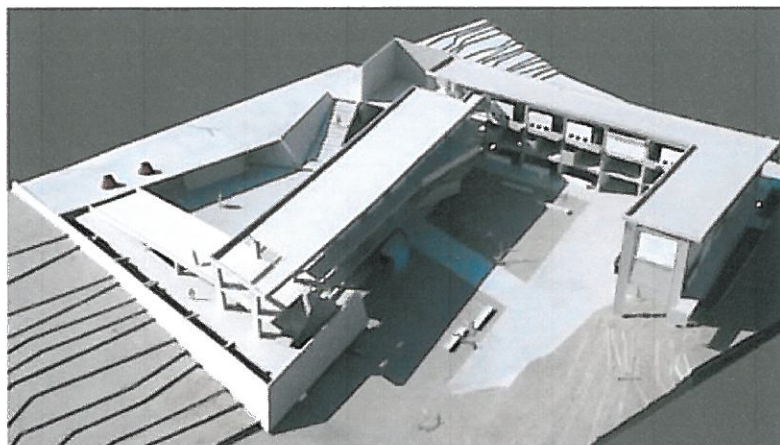
Τίποτα δεν κατοικείται αν δεν 'μπεις' μέσα.



Από την ιδέα της διέλευσης, από την πόλη στο πάρκο
δομήθηκαν ενότητες που επικοινωνούν νοήματα.

Ιδέες και Δομές

Στέφανος Μανιάτης – Στέφη Μαραγκού

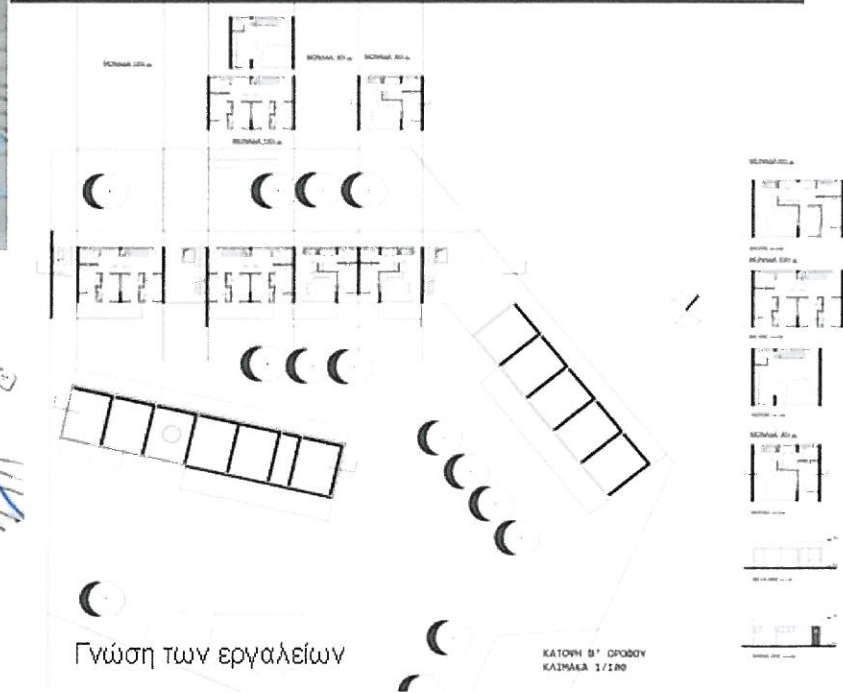
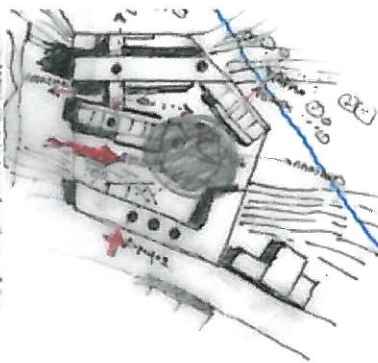
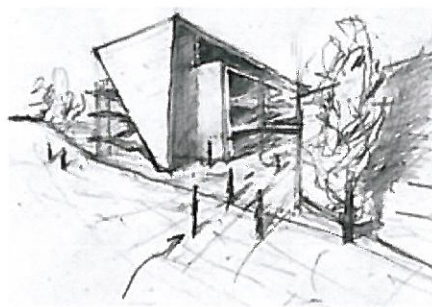


Η ραχοκοκαλιά των
κατοικιών έστησε τα
σώματα της κοινής ζωής
που εξελίσσεται
καθημερινά ανάμεσα στις
δύο πλατείες.

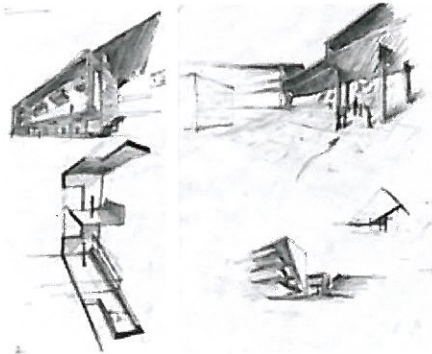
Ιδέες και Δομές

Τίποτα δεν κατοικείται αν δεν 'μπεις' μέσα.

Πάνος Μανώλης – Γιάννης Βλάχος



Γνώση των εργαλείων

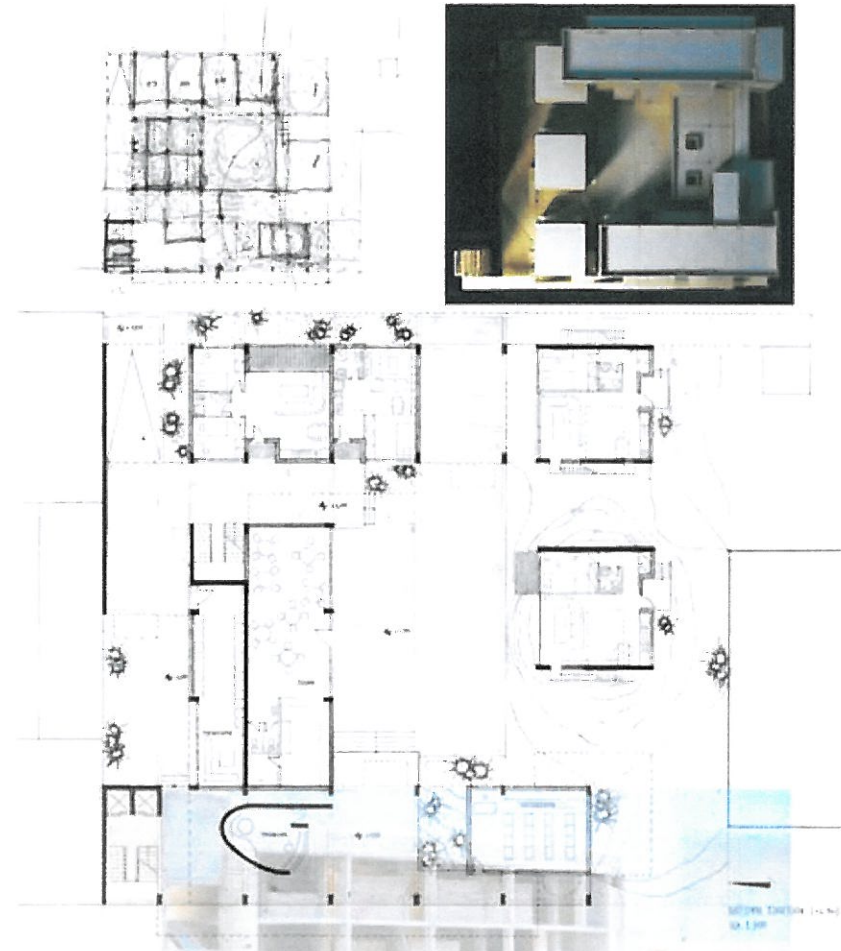
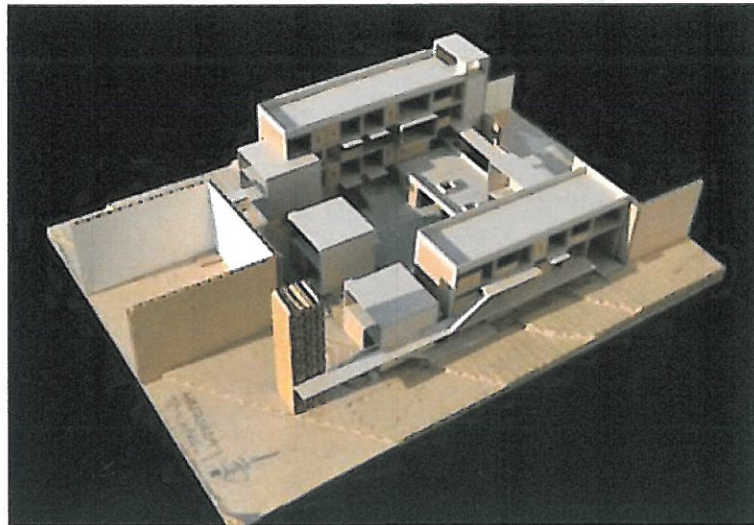
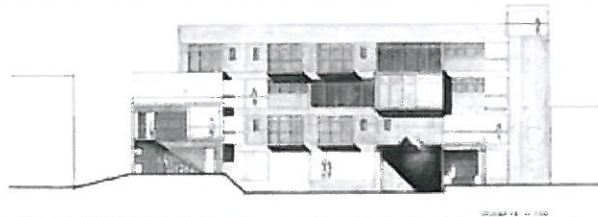
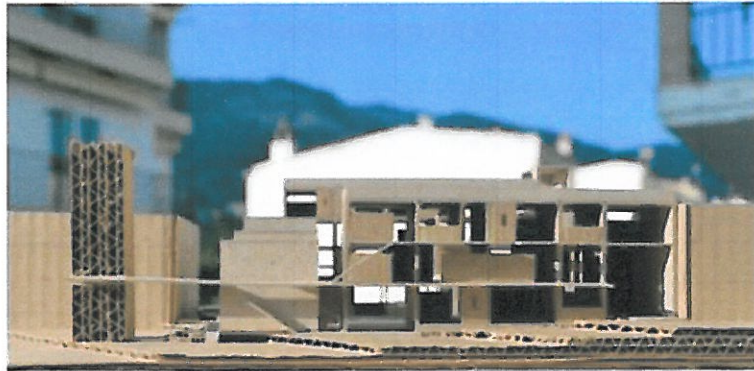


Το ελεύθερο κτίριο
Τα υπόσκαφα
Το έδαφος και το περιβάλλον

Κτίριο - Έδαφος

Τίποτα δεν κατοικείται αν δεν 'μπεις' μέσα

Νατάσα Αναστασιάδου - Πάνος Προύσαλης

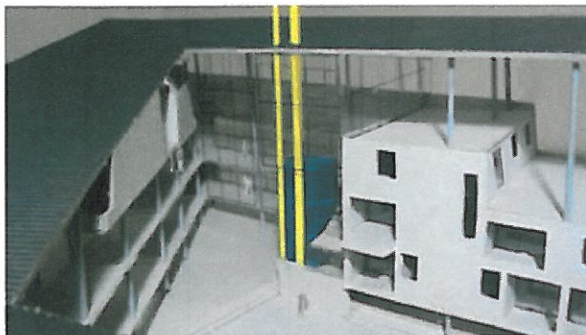
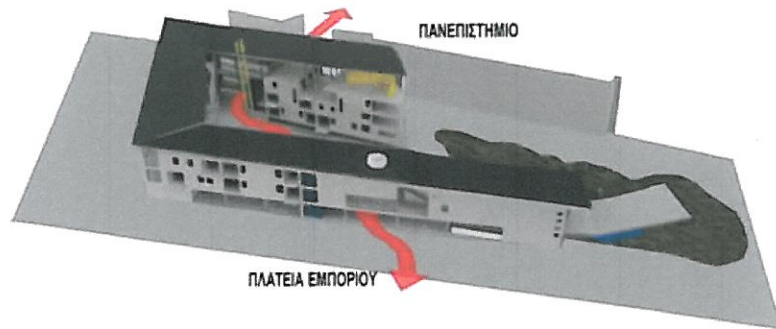


Η πλαστικότητα των εκφραστικών μέσων για την ζωή γύρω από μια αυλή αντιστέκεται στην κοινοτυπή αστική πραγματικότητα.
Αστικό περιβάλλον

Αστικό περιβάλλον - Τυποποίηση και 'τυπικότητα'

Τίποτα δεν κατοικείται αν δεν 'μπεις' μέσα.

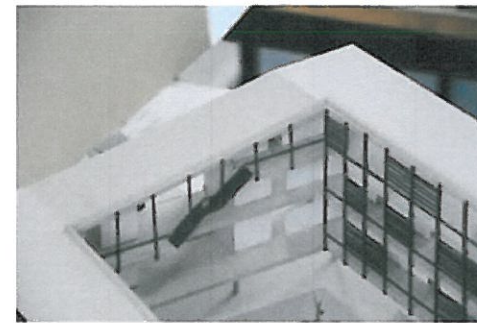
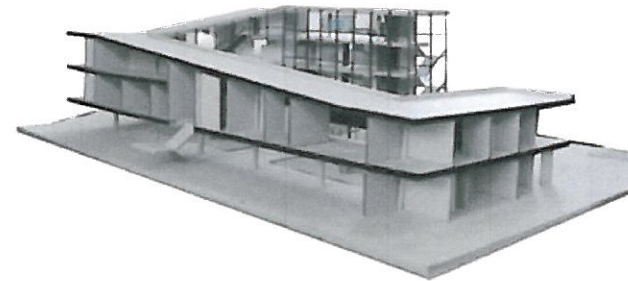
Κωνσταντίνα Αλεξανδροπούλου – Ιωάννα Νίκα



Τίποτα δεν κατοικείται αν δεν 'μπεις' μέσα.

αν γω ζελεθώ

Γιάννης Ζγέρας – Τίνα Κονταρίδου



Αίθρια – αυλές οι χώροι μιας βιωμένης συλλογικότητας

Εστιακοί χώροι

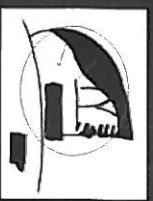
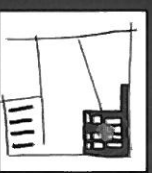
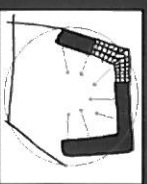
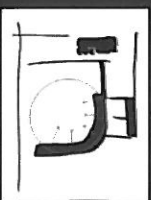
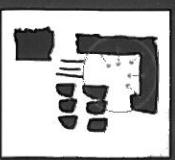
ή Ξάνθης

ο]

λυθέσεωv

πικηρη

σκοovτες



Να εκφράσω τις ευχαριστίες μου στη φιλόξενη σχολή του Τμήματος Αρχιτεκτόνων για την πρόσκληση, και να ευχαριστήσω ιδιαίτερα τους διοργανωτές του συμποσίου για τη συνεργασία.

•Θα σας παρουσιάσω ένα μάθημα επιλογής αρχιτεκτονικών συνθέσεων, που αφορά στην κατοικία και το διδάσκουμε με το Γιώργο τον Παπαγιαννόπουλο, τα τελευταία 3 χρόνια.

Ο τίτλος του μαθήματος είναι Ατομική + Συλλογική Κατοίκηση – Εορτές για φοιτητές και διδάσκοντες, στην πόλη της Ξάνθης.

•Ανήκει στη συνέχεια του εκπαιδευτικού κύκλου της κατοικίας, επεκτείνει τη διδασκαλία και την έρευνα πάνω στο συγκεκριμένο αντικείμενο, αλλά συγχρόνως – λόγω και της φύσης του, καθώς πρόκειται ταυτόχρονα για ένα κτίριο ιδιοκτησίας του Πανεπιστημίου – θέτει και ζητήματα για το δημόσιο χαρακτήρα. Υπό αυτή την οπτική – και όχι μόνο – αποτελεί, • ένα κρικό στην αλυσίδα των δύο κύριων εξαμηνιαίων συνθετικών μαθημάτων, που είναι κατ' εξοχήν θέματα δημόσιου κτιρίου μέσα στην πόλη: Ένα Κτίριο μεικτών χρήσεων (αγορά με πολιτιστικές δραστηριότητες) και το Σχολείο.

•Το μάθημα επικεντρώνεται στη μελέτη και τον αρχιτεκτονικό σχεδιασμό ενός κτιριακού συγκροτήματος, μεσαίας σχετικά κλίμακας, που προορίζεται να καλύψει ανάγκες στέγασης μελών της Πανεπιστημιακής κοινότητας (φοιτητών και προσκεκλημένων διδασκόντων 407) και ταυτόχρονα να προσφέρει μικρές κοινόχρηστες εξυπηρετήσεις, που απευθύνονται κυρίως στους κατοίκους του.

Τόσο από την ιδιοσυστασία του, σαν εστία ατομικής και συλλογικής κατοίκησης, όσο και από τη μεθοδολογία προσέγγισης που ακολουθείται κατά την εκπαιδευτική εφαρμογή – και στην οποία θα αναφερθώ στη συνέχεια - το μάθημα αυτό, επιχειρεί να προσδιορίσει ένα κύκλο προβληματισμού γύρω από τη συσχέτιση του μέρους με το όλον, ή καλύτερα του μέλους με το σύνολο, σε πολλαπλά επίπεδα διερεύνησης.

1. Ένα ιστορικό του μαθήματος

Αφορμή για να αλλάξουμε το μέχρι τότε θέμα, που ήταν συνήθως ένα συγκρότημα αστικής κατοίκησης - μία μικρή πολυκατοικία, ήταν ότι βλέπαμε πως τα παιδιά μας σχεδίαζαν τις περισσότερες φορές εκ του ασφαλούς, Αναπαρήγαγαν στερεότυπα ευζωίας και άνεσης, ως να ήταν αυτονόητη η στέγαση και η ποιότητά της έφθανε να εξαντλείται και να εγκλωβίζεται σε εφηνουχασμένες καθημερινότητες. Σαν οι χώροι να μη γεννιούνται από βαθύτερες επιθυμίες συγκατοίκησης ή έστω αναίρεσης μιας τυποποιημένης ζωής, μεταξύ βαθιού καθιστικού, καλωδίωσης και θέας, αλλά να σαν να υπακούν σε αυθύπαρκτες μορφές κοινωνικότητας που θεωρούν δεδομένη τη βεβαιότητα της εστίας.

Αναλώνοντουσαν έτσι σε «ευρηματικές», επιδερμικές επεξεργασίες, καθώς καιμία ουσιαστική ανάγκη δεν έσπρωχνε τη ζωή να κατοικήσει επιτακτικά τις όψεις, τους όγκους, τα δάπεδα. Οι εποχές, ήταν ακόμη «τρυφηλές», όχι πιεσμένες σαν σήμερα, και γενικευμένα και γνωστά αρχιτεκτονικά πρότυπα, καθώς βεβαιωνόντουσαν με πρόσκαιρους καταναλωτικούς εντυπωσιασμούς, εγκαθιδρυόταν η πεποίθηση ότι αυτό είναι το περιβάλλον δημιουργίας και κυρίως ότι η προσωπική, συνήθως καλλιτεχνίζουσα, έκφραση του εκκολλημένου αρχιτέκτονα, πολλές φορές με παραδοξόλητες και χωρίς κανόνες, θα βρει τη θέση της σε μια εποχή «ιδιωτίας».

Λες και η κατοικία είναι μόνο ιδιωτική υπόθεση – άρα και καθαρά προσωπικό ζήτημα – ένα αυθαίρετο «εγώ», λες και δεν είναι το κύριο σώμα του άστεως, που στον πολλαπλασιασμό της φτιάχνει το κυρίαρχο και εν τέλει το δημόσιο πρόσωπο της πόλης.

Ταυτόχρονα νιώθαμε ότι, • με αυτά τα εφόδια, δύσκολα θα μπορούσαν αργότερα να αντισταθούν στη μετατροπή «του είναι στο έχει» αντιμέτωποι με τους πελάτες, τους ιδιώτες ή εργολάβους, καθώς δεν εμπνεδωνόταν με σαφήνεια η αντίληψη ότι η κατοικία θα έπρεπε να είναι κοινωνικό αγαθό και όχι προϊόν συναλλαγής και κέρδους.

Έτσι, αποφασίστηκε η αλλαγή του θέματος, που μετατράπηκε από πολυκατοικία σε εστία της ίδιας της Πολυτεχνικής σχολής – μια αναγκαία παροχή της κοινότητας προς τα μέλη της – για να τονιστεί τόσο η αναγκαιότητα• της πρωτογενούς μορφής στέγασης και κατοίκησης αλλά και η έννοια της κοινωνικής κατοικίας• ως επιτακτικής ανάγκης και μελήματος των δομών και θεσμών μιας οργανωμένης κοινωνίας.

Θελήσαμε ακόμα, μέσα από τους εναλλασσόμενους ρόλους που αποδόθηκαν στους σπουδαστές, δηλαδή, χρήστες και σχεδιαστές, συνθέτες και κάτοικοι, να μας πουν οι ίδιοι σαν νέοι τι πιστεύουν στον παρόντα χρόνο για την κατοίκηση.

Παράλληλα, όντας με ένα τρόπο οι ίδιοι• προσωρινά ανέστροι και ιδιότυποι πρόσφυγες, θελήσαμε να διερευνήσουν τις συνθήκες αυτοστέγασής τους, εκ των πραγμάτων πρόσκαιρης και παροδικής – όπως άλλωστε είναι συνολικά η κατοίκηση – αλλά και τη συνύπαρξή τους με τους καθηγητές τους, και τους εναλλασσόμενους συγκατοίκους τους. Θα αναλάβιβαναν λοιπόν έναν ακόμη διπλό ρόλο. Να σχεδιάζουν για τους ίδιους αλλά και για αυτούς που θα τους διαδεχτούν. Για• το μόνιμο και το προσωρινό, για τον εαυτό τους αλλά και για την κοινότητα. Έτσι, θα έρχονταν αντιμέτωποι με την ευθύνη του «κοινόκτητου», αυτού που θα μείνει και χωρίς αυτούς, έχοντας όμως στεγάσει και τον δικό τους παροδικό χρόνο, •προσεγγίζοντας την ανάγκη μιας «θετικής ανάφρεσης της ατομικής ιδιοκτησίας».

ζητούμενα

•Συντάχθηκε ένα πρόγραμμα βασισμένο σε υπαρκτό οικόπεδο που επιλέγεται στην περιοχή της πόλης, κοντά στο Πανεπιστήμιο και έχει κάποιες σταθερές απαιτήσεις στο πρόγραμμά του. Πρόκειται για ένα συγκεκριμένο αριθμό από μικρές μονάδες κατοικίας σε αναλογία $\frac{3}{4}$ - $\frac{1}{4}$ για φοιτητές και καθηγητές, που πλακισώνονται από κάποιες κοινόχρηστες λειπουργίες, όπως εντευκτήριο – λέσχη, μικρή αγορά και κοινούς βοηθητικούς χώρους (πλυντήριο κλπ). Οι φοιτητές έχουν τη λελογισμένη ελευθερία να προσθέσουν λειπουργίες και δραστηριότητες μέχρι να θεωρήσουν ότι το κτίριό τους αποκτά τη σωστή χωρική υπόσταση, ώστε να αποδίδει το επιθυμητό νόημα της κατοίκησης, για τους ενοίκους του και την ευρύτερη κοινότητα. •Η κατεύθυνση ταυτόχρονα είναι να αναζητήσουν και να χειριστούν τα γόνιμα κενά του χώρου που θα ωθήσουν τη ζωή προς τα έξω, ευνοώντας μια ζωντανή κοινωνική δικτύωση.

Το πρόγραμμα έχει στόχο να δημιουργήσει κάποια• περιβάλλοντα αγωγής της σκέψης των φοιτητών, όπως:

- Να ασκηθούν στην έννοια της κατοίκησης «εν οικονομία», όπου κάθε γραμμή δεν θα έχει χωρικές στατάδες αλλά θα οργανώνει κυτταρικά μια μεγαλύτερη κυψέλη. Οι χωρικοί περιορισμοί και η οικονομία του σχεδιασμού, να τους ωθούν να ξαναπροσεγγίσουν όλα τα ειδικότερα προβλήματα της κατοικίας, που έχουν ήδη διερευνήσει, αλλά και να ιεραρχήσουν εκ νέου τα ουσιώδη, ανθρώπινα – υλικά και πνευματικά. Ταυτόχρονα να αναπτύξουν την ευρηματικότητά τους στην αναζήτηση εκείνων των τύπων που μπορούν να πλουτίσουν το μικρό και το αναγκαίο.

- Να δοθούν τις ιδέες τους, αναιρώντας στερεότυπα που χειραγωγούν την κριτική σκέψη και εγκλωβίζουν την έκφραση της επιθυμίας, της εξερεύνησης και της καινοτομίας.

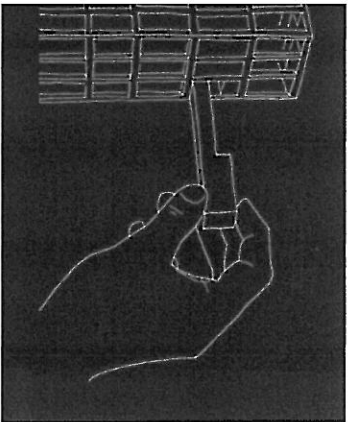
- Η αγωγή σε μία κοινή γλώσσα, χωρική και αξιακή, που θα βοηθήσει την επικοινωνία μεταξύ τους στην κατεύθυνση μιας αλληλοδιδασκτικής συνεργασίας και συγκριτικού προβληματισμού. Στην αίσθηση ενός κοινού δρόμου με πολλούς τρόπους.

- Αγωγή στο συλλογικό που δεν αναίρει τις ατομικότητες. Στην άσκηση μιας συλλογικότητας που δεν είναι πανάκεια απέναντι στην αγωνία του ατομικού, αλλά αναζητά τους εστιακούς χώρους, τις μικρές κοιτίδες που δίνουν δυνατότητες στη συλλογική ζωή, με βιώματα, συναντήσεις, εποπτείες και μνήμες.

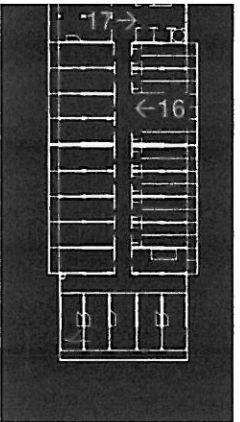
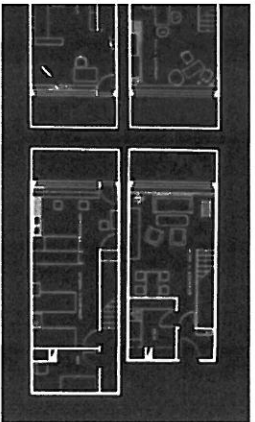
νικά και πρακτικά στα ουσιώδη...

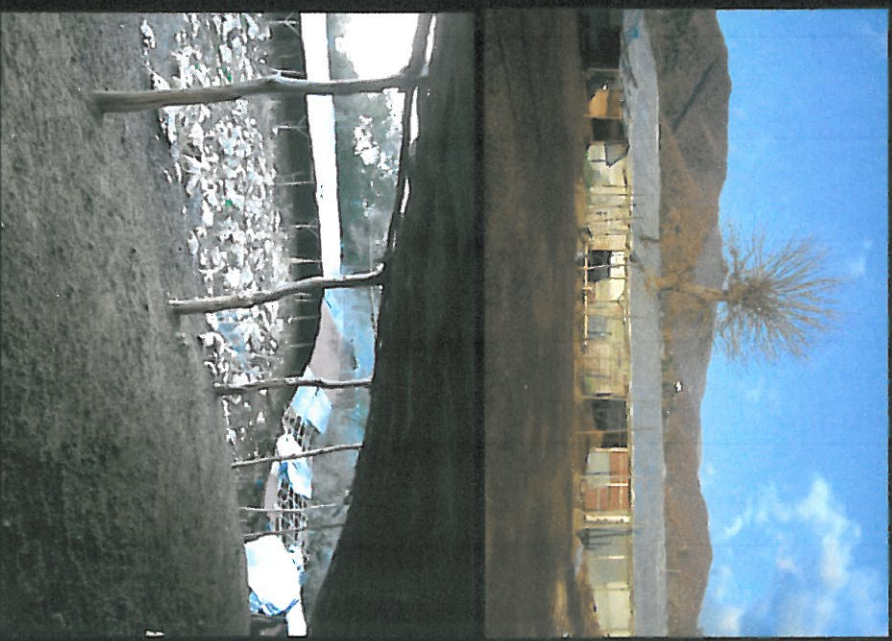
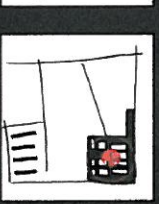
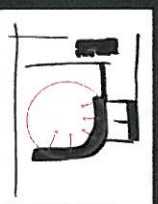
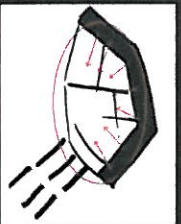
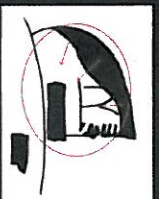
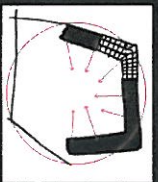
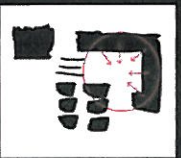
πολλοί τρόποι

οί Χώροι - τα θετικά κενά



- Τέλος είναι η αγωγή στην επικοινωνία με τα περιρρέοντα περιβάλλοντα, οικιστικά, πολιτισμικά, ιστορικά, βιωματικά. Οι οικισμοί, οι παραδειγματικές πολυκατοικίες αρχιτεκτόνων, οι πολυκατοικίες του Le Corbusier, οι παλιές Αθηναϊκές κατοικίες, η εστία του Φινέ στην Πανεπιστημιούπολη, αλλά και νωστά αντίστοιχα παραδείγματα εστιών. Σίγουρα το ζωντανό περιβάλλον μας, η παλιά πόλη και η σύγχρονη μορφή της –





Η πτόη της Ξάνθης

Καταλυματικές κατασκευές-θρακικά μαντριά



Υπάρχει ένα μόντο στο μάθημα. «Τίποτα δεν κατοικείται αν δεν μπεις μέσα».

Είναι μια προτροπή εγκατάστασης, • γνωριμίας με το θέμα, καθώς δηλώνει ότι τίποτα δεν μπορεί να θεωρηθεί και να αποκαλυφθεί αφ' εαυτού αν δεν διεισδύσουμε σε αυτό, αν δεν ξανοιχτούμε στα μέρη του.

Υπ' αυτή την έννοια θα μπορούσε να πει κανείς ότι συναντάμε τις σκέψεις του Heidegger, ότι οι Χώροι δέχονται την ουσία τους από τους τόπους και όχι από «Τον» Χώρο. Πίσω από το Χώρο κρύβεται η έννοια του τόπου και ότι η καθημερινή μας συμπεριφορά έχει τη δυνατότητα να «διανοίγει» το Χώρο όπου ανήκουν τα πράγματα. Και καθώς μιλά για το «κάνουμε Χώρο», δίνουμε Χώρο, παραχωρούμε, απελευθερώνουμε Χώρο, στην ουσία με όλες αυτές τις εκφράσεις περιγράφει το γεγονός ότι ο Χώρος εξαρτάται από την αποκαλυπτική μας ικανότητα.

Αν και βέβαια πρέπει να πούμε κάτι. Ο τρόπος διδασκαλίας του μαθήματος, δηλαδή η μεθοδολογία του, προσομοιάζει περισσότερο στις ανοιχτότερες, ίσως και χαοτικότερες - και υπ' αυτή την έννοια πιστότερες στη φύση του υπακειμένου - θεωρίες του Κώστα Αξελού, που χρωματίζονται περισσότερο από κοινωνικά, ιστορικά και πνευματικά αιωρούμενα. Ο ίδιος μας προτείνει να γνωρίσουμε τον κόσμο μέσω μιας συστημικής, στοχαστικής περιπλάνησης, που καθώς αυτή παίρνει μορφή και περιεχόμενο – συγκροτεί και συγκροτείται – δίνει μια μορφή της αλήθειας. Αλλά η αλήθεια υπακούει στην περιπλάνηση, όχι το αντίθετο.

στηριώδες. Ας πάρουμε φωτογραφίζουν τους δε. αρχειοθετήσουν. Οι άλλοι να στην ακινητοποίησης του δες, δες τι ωραία που ρφές ακινητοποίησης του στο χώρο χρόνο. Άνοιγμα αν, να ζούσαν χωρίς αυτό κ. Αξίως -

Ο ίδιος λέει:

Ας θέσουμε πρώτα μια ερώτηση: πως ξητυλίγεται ο κόσμος; Δεν θα έλεγα τι είναι ο κόσμος, γιατί τότε τον καθιστούμε στατικό. Οι μεν λένε προϊόν της ιδέας, οι άλλοι λένε προϊόν της ύλης, άλλοι λένε δημιουργημα του Θεού, άλλοι λένε φαντασίωση του ανθρώπου. Όλα αυτά είναι νοήματα που δίνουμε σε να βρισκόμαστε έξω από τον κόσμο, ενώ ο κόσμος ο ίδιος ξητυλίγεται χωρίς νόημα, χωρίς γιατί και επειδή, σαν παιχνίδι. Και συνεχίζει καλώντας μας να ανοιχτούμε σ' αυτό το παιχνίδι.

• Το άνοιγμα δεν είναι κάτι το μυστηριώδες. Ας πάρουμε μια παρέα στην παραλία. Οι μεν φωτογραφίζουν τους δε. Θέλουν να τους οικειοποιηθούν, να τους αρχειοθετήσουν. Οι άλλοι φωτογραφίζουν τη θάλασσα, θέλουν να την ακινητοποιήσουν. Οι άλλοι λένε, τι ωραία που είναι, δες, δες τι ωραία που χτυπάει το κύμα. Όλα αυτά είναι μορφές ακινητοποίησης του χρόνου, του χώρου και όχι άνοιγμα στο χώρο χρόνο. Άνοιγμα είναι να έκαναν μπάνιο, να χαίρονταν, να ζούσαν χωρίς αυτό το δες, δες. -

Ἐν ἐν ἡ γὰρ μωτῆρο. καὶ δὲς νουαίδωντινὲς ἡ
 ραδινεαίς. = ἡ δουίμια το οπαρμα. το
 εδαλμα κατὰ ἡ
 να οριβελισο. πὸν ποτὸνει εἰναει πο.
 Βιβλίουσων
 Η φωνι
 ἡν ναι εαδινος ενοτουν
 Χωρίς ωρῆα + ωριτ. εινεγι δεικνορεν κ
 λανεις γαχνα - εινωσραφικαι + νηη

Στη συνέχεια θα περιγράψω • τα γνωστικά αντικείμενα του μαθήματος και την μεθοδολογία που ακολουθούμε. Η συσχέτιση αυτών των δύο, αποτελεί μια συστηματική περιπλάνηση αυτογνωσίας των φοιτητών, για το πώς οι ιδέες, οι φευγαλέες επιθυμίες πρέπει να βρουν τον κατάλληλο χώρο να φωλιάσουν και να βρουν με τέχνη ένα κέλυφος που τους ταιριάζει, για να πουν καθαρότερα και με ευστοχία αυτό που ευαγγελίζονται.

•Γνωστικό αντικείμενο - το σκάμμα σπουδής.

•Η δομική σχέση ανάμεσα στη μονάδα και το σύνολο (το μικρό κύτταρο των 40τμ). Από τον κανόνα του, θα προκύψουν οι διαφορές και οι πολλαπλασιασμοί και των υπολοίπων χώρων – όπου βέβαια γρήγορα αποδεικνύεται ότι δεν εννοούμε μόνο το πρωταρχικό μέγεθος αλλά κι ότι αυτό φέρει μαζί του και φέρει πολλά περιβάλλοντα.

• Η νοηματική συμβολική και κοινωνική μα κι απόλυτα καθημερινή κι βιωματική και χωρικά ορισμένη σχέση ανάμεσα στο ιδιωτικό και στο δημόσιο, το ατομικό και το συλλογικό.

•Η περιπλοκή διαδικασία της αρχιτεκτονικής σύνθεσης και η συσχέτιση της με την ίδια τη φύση της αρχιτεκτονικής η οποία αποκαλύπτεται κατά τη διαδικασία επεξεργασίας του θέματος. Τι εννοούμε; ότι καθώς τα παιδιά βλέπουν πως για να στηθεί ένα θέμα, πρέπει να συσχετίσουν, να ιεραρχήσουν, να διερευνήσουν πολύπλευρα, μια σειρά εκδοχών, περιοχών και δεδομένων, τα οποία πολλές φορές συγκρούονται, αλληλοεξαρτώνται ή αντίρροπα συνυπάρχουν, αρχίζουν να αντιλαμβάνονται την ιδιαιτερότητα της φυσιογνωμίας της αρχιτεκτονικής, μιας τέχνης που επηρεάζει και επηρεάζεται.

• Η μεθοδολογία - ο τρόπος.

Το εργαστηριακό μάθημα βασίζεται:

- Στις Αντιστοιχτικές κλίμακες μελέτης 'μάκρο – μικρο'
- Στις διαδρομές εργασίας που αλλάζουν εστιασμό, διαπερνώντας διαδοχικά όρια
 - Στα 'παραδοτέα', τη συνάντηση της αρχιτεκτονικής έρευνας με την πράξη

Περιέχει δύο φάσεις: η μία ολοκληρώνεται το Φεβρουάριο και η επόμενη τον Ιούνιο.

Θα το εξηγήσω περισσότερο.

Α' φάση.

Η πρώτη φάση περιλαμβάνει ταυτόχρονα

Την σπουδή σε δύο διαφορετικές κλίμακες:

Την 1:500 με τις πρώτες εφαρμογές, τις πυκνότητες τις γενικές αρθρώσεις και γενικές αισθήσεις, τις φυγές, τις σχέσεις με τα μάκρο-περιβάλλοντα, τα ίχνη, τα στίγματα της γενικής ιδέας.

Την 1:50. Μελετούν μια 'ιδεατή' μονάδα εν οικονομία – όπου σιγά - σιγά βρίσκει την θέση της – όπου διερευνώνται όλα τα αιτούμενα για τον τρόπο ζωής μιας κατοικίας, οι περιοχές της οι προσβάσεις, τα σκλήρα και τα μαλακά όρια, οι διαμπερότητες, το φώς της, η γενική κι ειδική αίσθηση από υλικά, οι κατοψεις, οι τομές και οι συναντήσεις της με το έξω.

Εννοείται ότι οι δύο ερευνητικές διαδρομές στο 'μάκρο' κι 'μικρο' κόσμο του θέματος, διατηρούν προσωρινές ή στιγμιαίες αυτοτέλειες, είναι ταυτόχρονες, αλλά όχι ασύμπτωτες. Σε αυτά τα συνεχή 'zoom in' και 'zoom out' υπενθυμίζεται ότι η 'μονάδα' ανήκει στο σύνολο κι η αλληλοεπξεργασία τους θα κάνει πιο κατανοητή την εξάρτηση του ενός από το άλλο. Το βλέπουν και οι ίδιοι.

Καθώς προχωρεί η επεξεργασία του 'τύπου' ανασύρονται προβλήματα που έχουν να κάνουν με το σύνολο του συγκροτήματος: πώς συνεργάζεται με τη νενική διάταξη, πώς γίνονται οι προσβάσεις, πώς 'βλέπει' σε κοινόχρηστους χώρους, πώς συμμετέχει στο εξωτερικό περίβλημα ή στον εσωτερικό κοινόχρηστο χώρο, πώς συνεισφέρει ή υπονομεύει την κεντρική ιδέα και τον τρόπο ζωής αυτής της κοινότητας κλπ.

Γρήγορα συναντιούνται στη κλίμακα 1:200.
Συνεχίζει η μελέτη, παραδίδεται τον Φλεβάρη όλο το ημερολόγιο του έργου και είναι η πρώτη σαφής αποτύπωση του θέματος.

Εδώ πρέπει να αναφέρω δύο θέματα (προφορικά):

- Επιμονή στις παραδόσεις
- Δημόσιες συζητήσεις στο σύνολο της τάξης.
Δεν είναι μια παράδοση. Είναι μια στιγμή συνηδειότητας. Ειδικά όταν οι ιδέες δεν ξεπετάχθηκαν στον κρίσιμο χώρο.
- Βεβαίως δίνουμε δεύτερη ευκαιρία. Οι σκληροπυρηνικοί.....

Β' Φάση.

Γίνεται επαναξιολόγηση της σύνθεσης. Πάντα συμβαίνουν μερικές ή και συνολικές ανατροπές.

Συνεχίζει η αναλυτική διερεύνηση και σχεδίαση όλων των ενοτήτων σε κλίμακα 1:100.

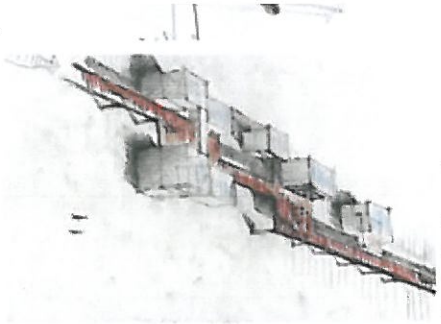
Συνήθως υπάρχει και μια πιο λεπτομερής επεξεργασία σε κλίμακα 1:100 ή και οικοδομικές λεπτομέρειες.

•Το θέμα παραδίδεται οριστικά τον Ιούνιο. Γίνεται παρουσίαση που αποτελεί την αφορμή ενός ουσιαστικού διάλογου.

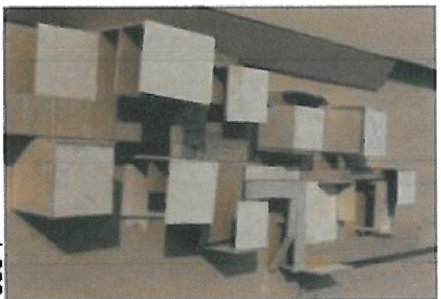
Γίνεται πια φανερό ότι ο χώρος δεν κατοικείται αν δεν περάσεις από μέσα του. Αν δεν διαβείς το οικόπεδο, αν δεν ξαναδιαβάσεις τις πλάεις. Δεν κατοικούνται οι ιδέες αν δεν εξερευνηθούν πολλαπλά, επίσης δεν χτίζονται αν δεν ξέρεις τα εργαλεία σου. Γι' αυτό και οι πολλές κλίμακες, οι μεγεθυντικοί φακοί. Ακόμα δεν θα φανερωθούν στον φοιτητή οι ασάφειες των ιδεών αν δεν ελεγχθούν σ'αυτόν τον τόσο ελλειπτικό χάρτινο κόσμο των προπαρασμάτων αλλά τόσο εποπτικό για τις προθέσεις. **Για να κατοικήσουμε** χρειάζεται να γίνουμε τάξη, να γίνουμε εμείς κοινότητα, να χτίζονται ιδέες και συγκριτικά να κατανοούνται. Η έρευνα και οι προτάσεις έχουν δρόμους και τρόπους, οι διερευνήσεις στήνουν πεπτοήσεις για το πώς ζούμε . Για να δούμε τι γίνεται...



Ο πρώτος δρόμος



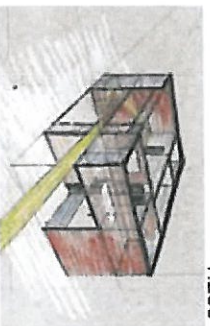
Μεταμορφosis



Η δοκιμή μέσα στην πόλη



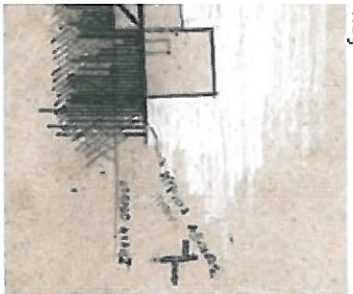
1:200



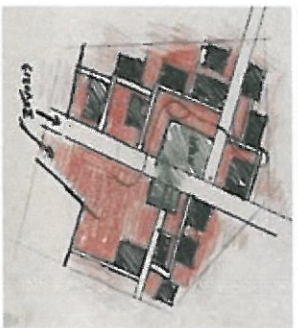
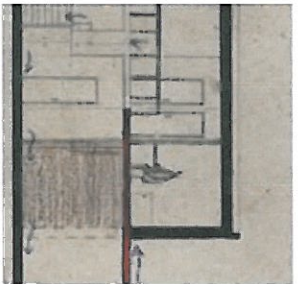
1:500



1:200



Οι μονάδες ξεδιπλώνονται γύρω από έναν εσωτερικό κοινόχρηστο χώρο που συναντά-ται με ημιυπαίθριους κ' αυλές.



Διαδοχικά πλέγματα κινήσεων εγκαθιδρύουν τόπους συνάντησης κ' εξυφαίνονται γύρω από γειτονιές.

Το δίκτυο

*εργασία υπό εξέλιξη

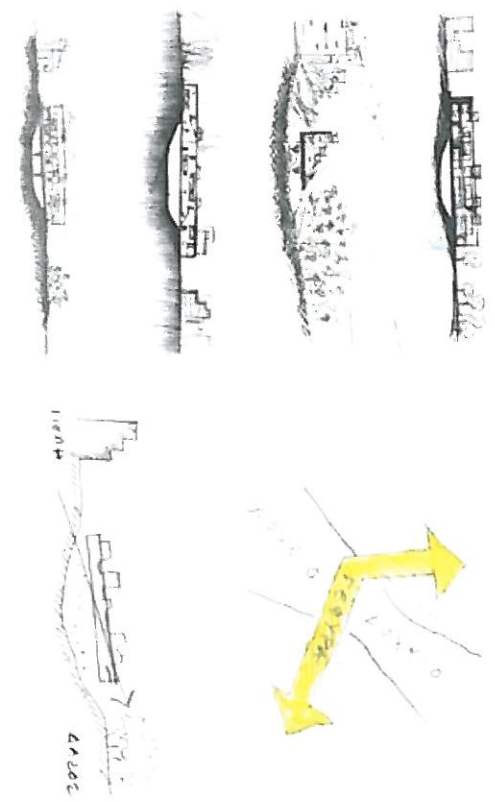
ΤΑΙ ΑΝ ΔΕΝ ΉΠΤΕΙΣ΄ Η ΕΣΑ.

ιά – Αφροδίτη Πλωκά



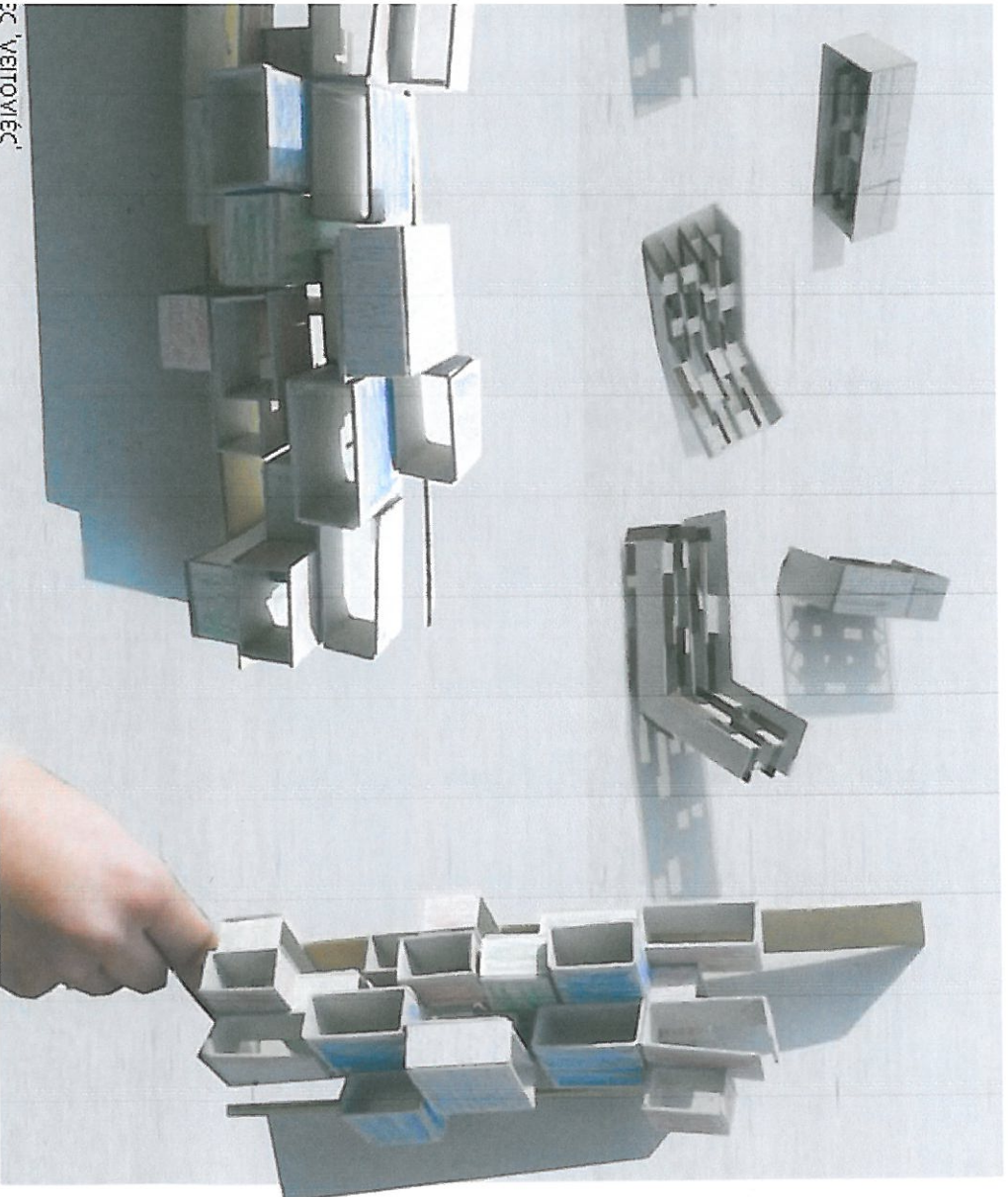
ται κ' δοκιμάζονται.

ται α ν δ εν π ε ρ ά σ ε ι ς α π ό μ έ σ α – ή έ ν α ν τ ι .



Η ένωση - γέφυρα

*εργασία υπό εξέλιξη

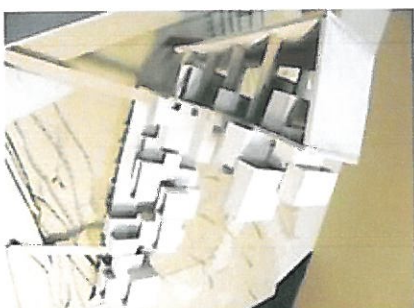
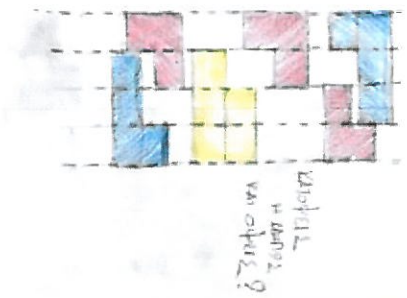


ες 'γειτονίες'

πείνησης
χ' αποτελέσματα.

Η διαδικασία της έρευνας Απρόοπτες κατοικήσεις

*εργασία υπό εξέλιξη

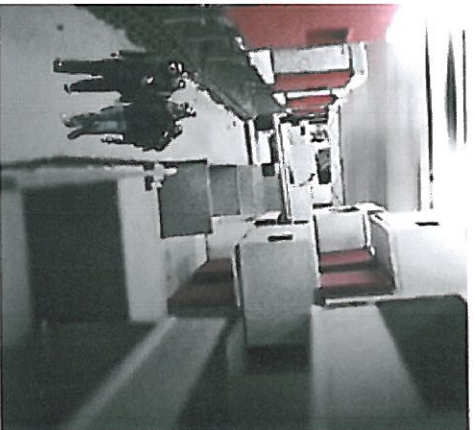


Κατοικίες ή κ' όψεις:



Η διαδικασία της έρευνας Απρόοπτες κατοικήσεις

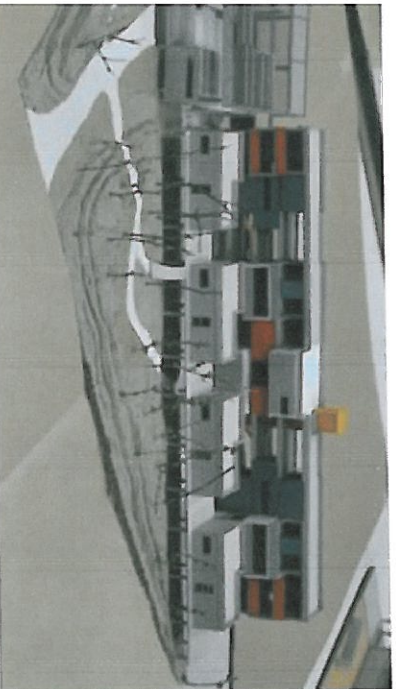
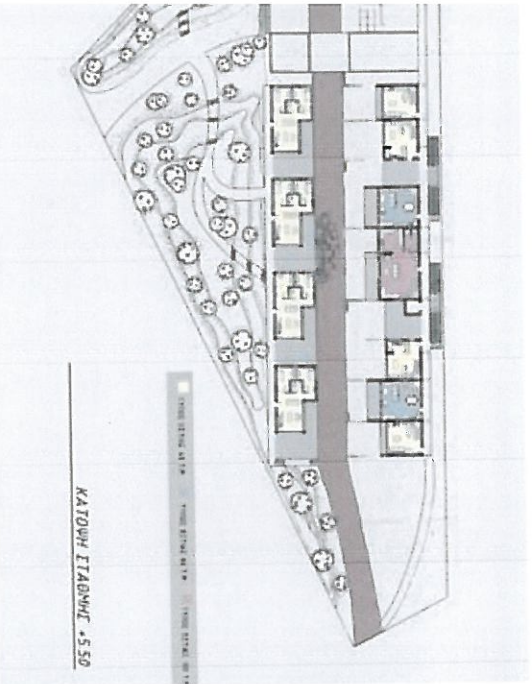
*εργασία υπό εξέλιξη



ΠΡΟΒΛΕΠΟΜΕΝΕΣ ΔΙΑΔΡΑΣΕΙΣ

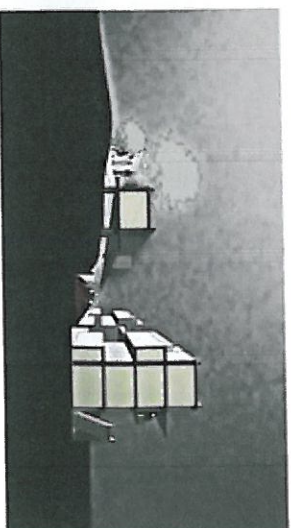
Το κτίριο-δρόμος
νέες αστικότητες
στην πόλη πάνω σε
σταθερά χνάφια

Η γραμμική κυψέλη



αν 'ύπτων' εν παραλλήλω' δημιουργεί έναν
προσεκτική επανάληψη-παραλλαγή κ' μετατόπιση
ματικές φυλές από-προς το περιβάλλον.

κείται αν δεν το διαβείς.

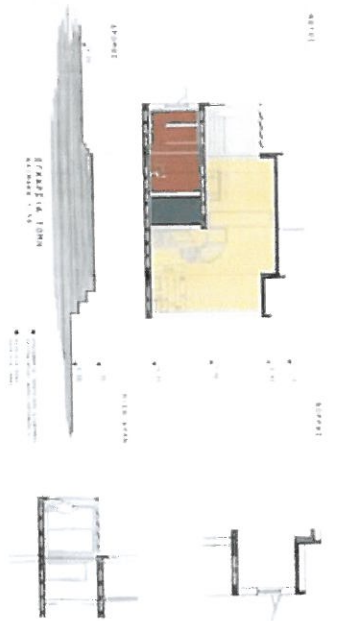
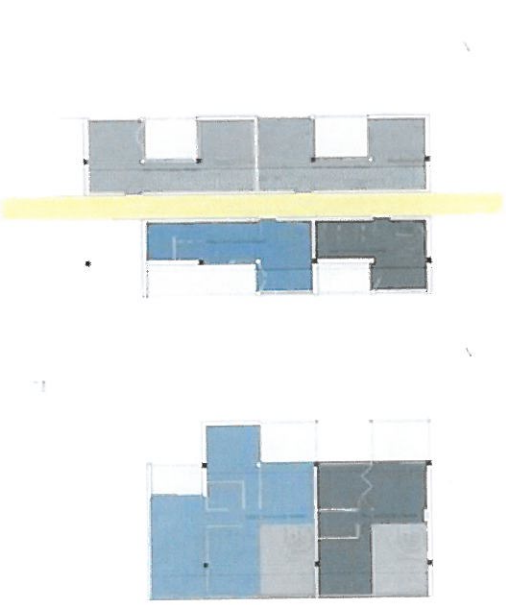


Η γραμμική κυψέλη

αρχιτέκτονας Στραύπου

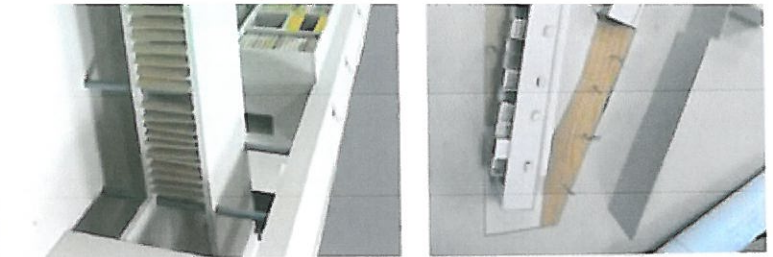


δικείται αν δεν βρείς 1+10 λόγους.



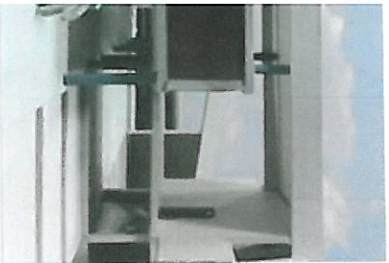
Η αιτία
Η αναδίπλωση της τομής για να βρει ήλιο
οδήγησε σε μια συστηματοική έρευνα ανάμεσά:

Η κατοίκηση του νότου



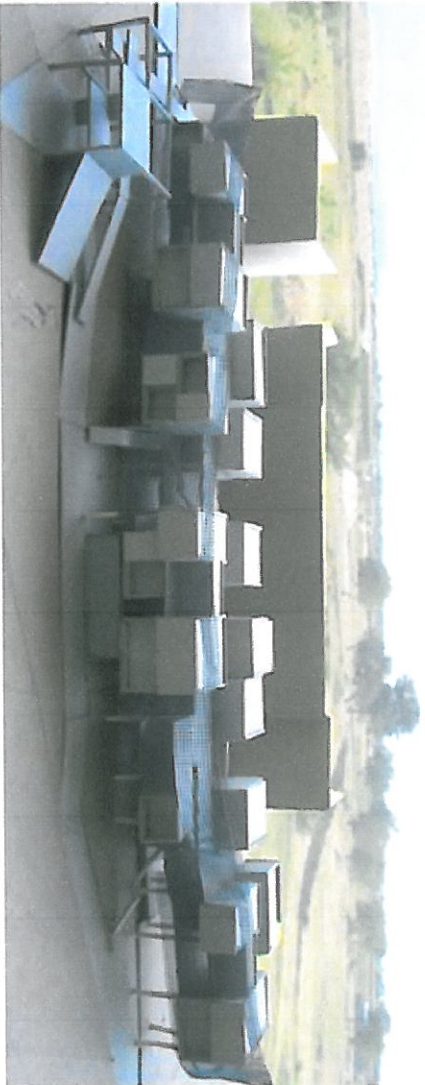
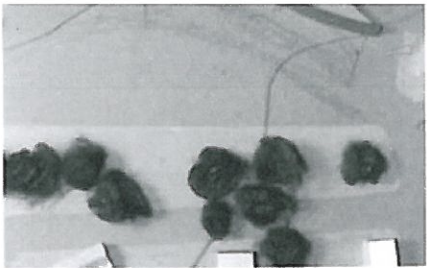
- Στο κύριο κ' το κοινό
 - Στην τάξη κ' την τοικιλιά
 - Στον κανόνα κ' την υποδιαίρεση
 - Στον μικρό θύλακα στο μεγάλο σώμα
 - Στην μορφή κ' το νόημα
 - ... όλα σε μια γλώσσα αρχιτεκτονικής
- Χώρις περιττές εξάρσεις

Η κατοίκηση του νότου

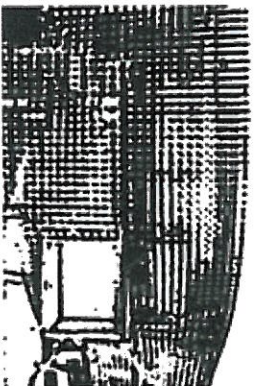
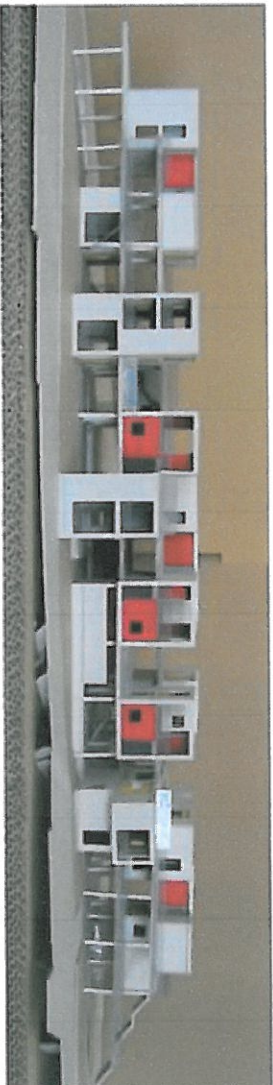
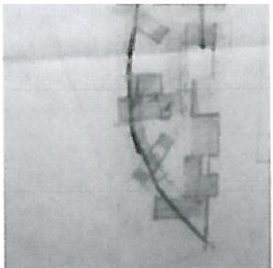


πρόσσμα για την πόλη

οικείται αν δεν βρείς 1+10 λόγους.



Το παραδόμενο πλέγμα



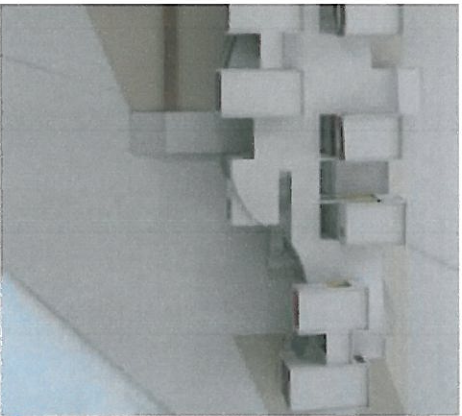
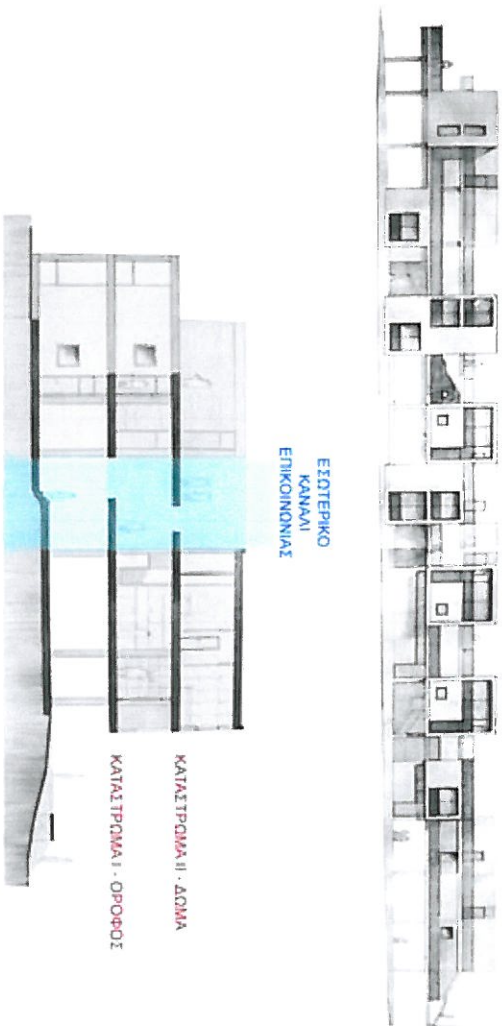
Οι μακροσκοπικές οπτικές οδηγούσαν σε 'άστοχες βεβαιότητες' για τον Χώρο της πόλης.

Οι ενδοσκοπικές ματιές φώτισαν νέους Τόπους κατοίκησης που επαναπροσδιόρισαν μορφές κ' σχέσεις μέσα κ' προς την πόλη.

Οι οπτικές, το έξω και το μέσα

δικείται αν δεν 'μπεις' μέσα.

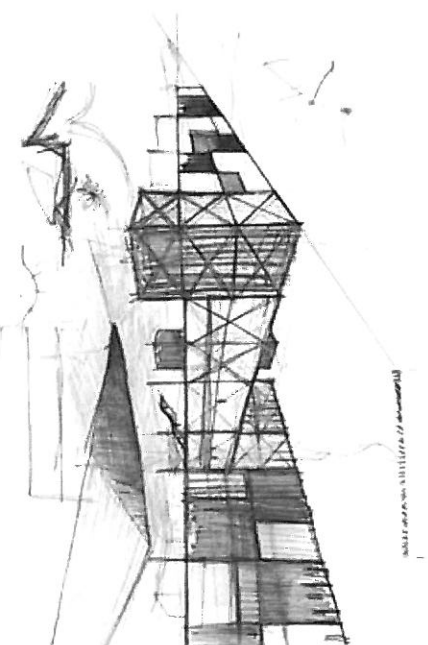
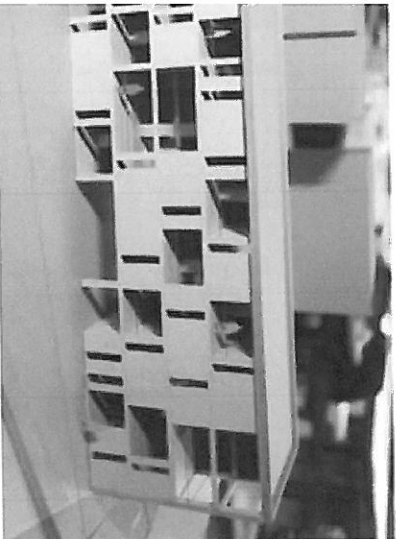
- Ειρήνη Χατζηγεωργίου



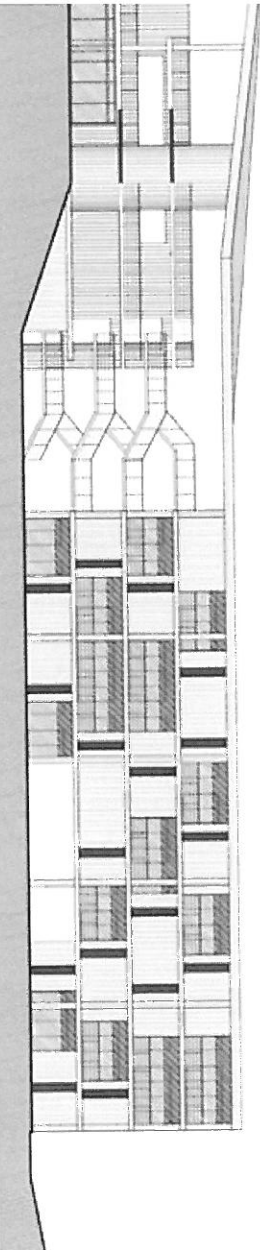
ιστρώνονται σε δυο προφυλαγμένα καταστρώματα
λουβούν' την πύλη πίσω από το παλλόμενο πλέγμα.

Οι οπτικές, το έξω και το μέσα

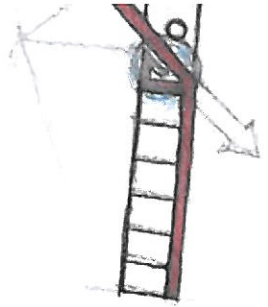
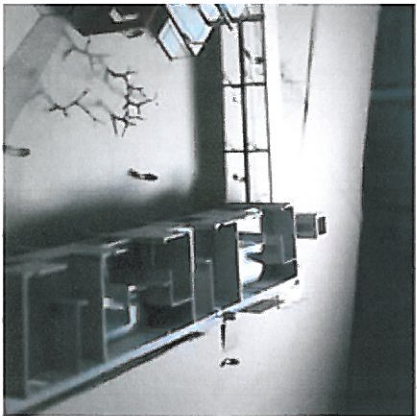
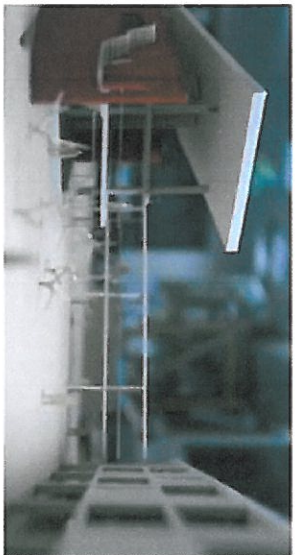
δικείται αν δεν 'μπεις' μέσα.



Στο περιβήμα της 'αγνωστικής' όψης αποτυπώνεται η άθροιση κ' ο πολλαπλασιασμός των δομικών μερών του συνόλου.

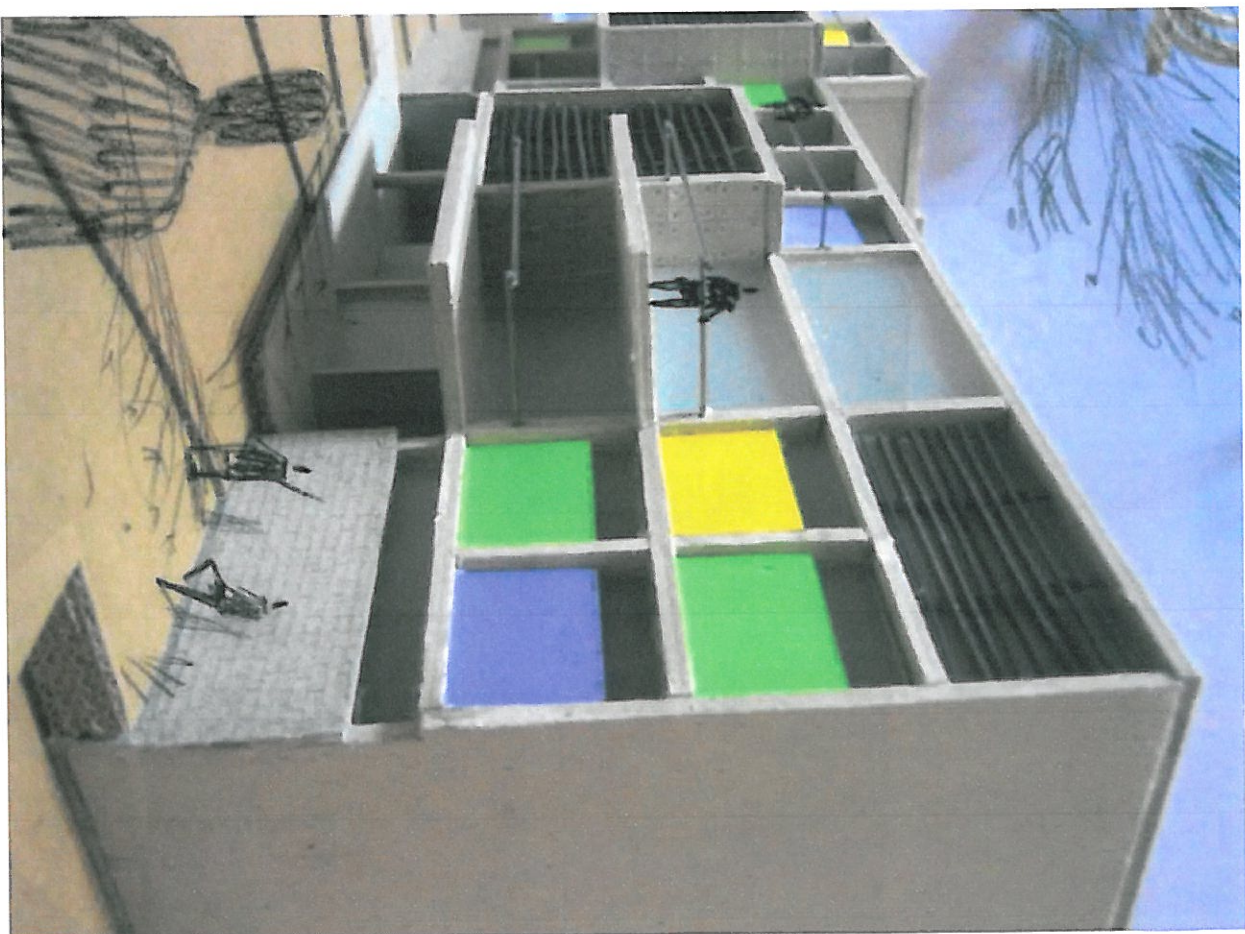


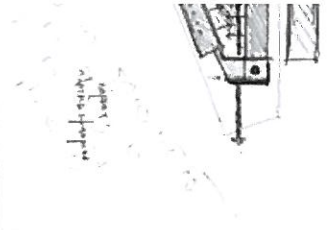
Τα όρια – το περιβήμα



Οι διακριτοί όγκοι, οι συμπταγείς τοίχοι, η ελαφριά γέφυρα, τα χνάρια στα δάπεδα, συνυφαίνουν τα κενά της πόλης – οριοθετούν δημόσιες κ' ιδιωτικές περιοχές, ορίζουν πορείες και φυγές.

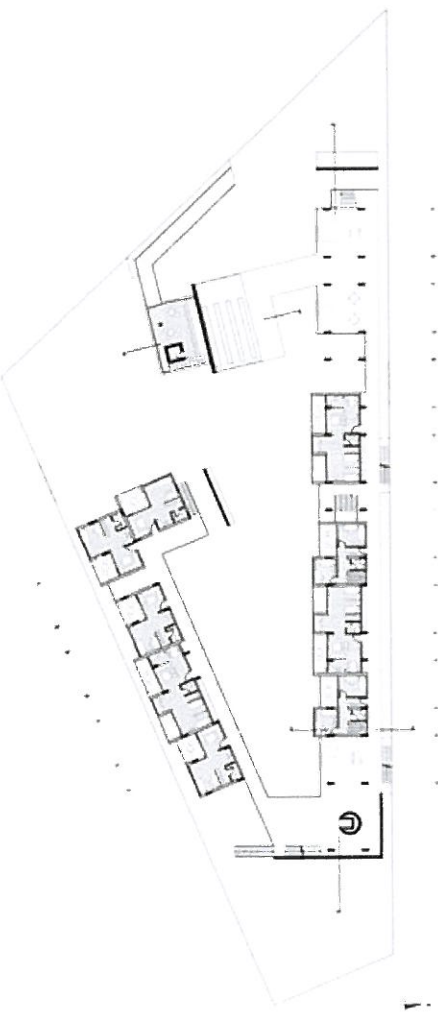
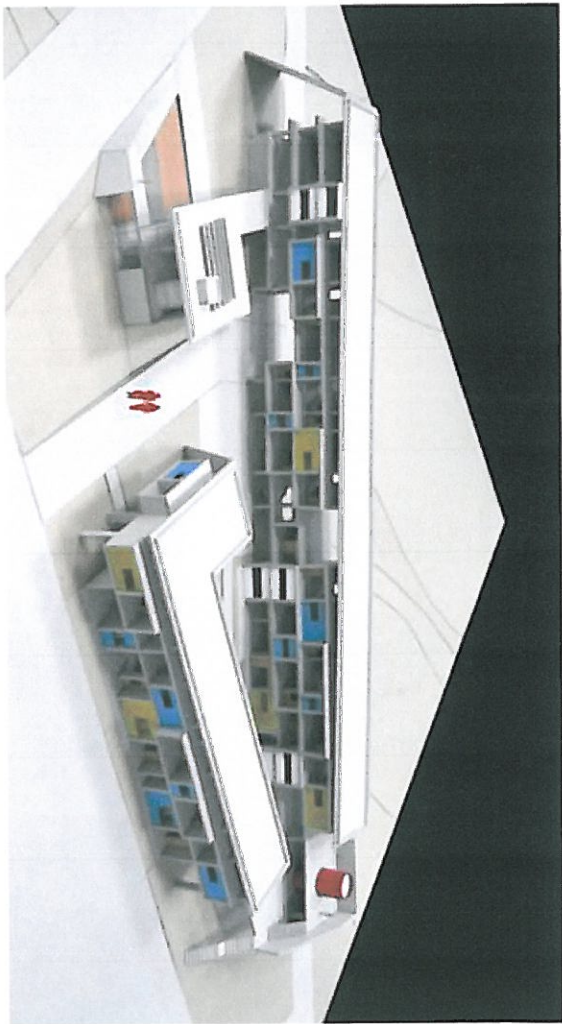
Τα όρια – το περιβάλημα



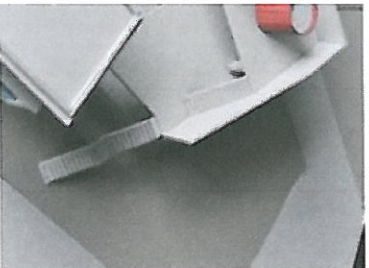
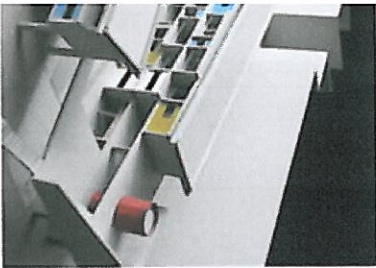


Άκοι Χώροι,
πικτό κενά

Κείτται αν δεν 'μπτεις' μέσσα.



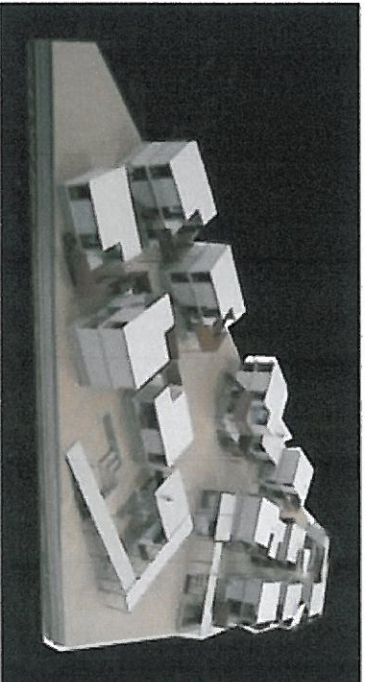
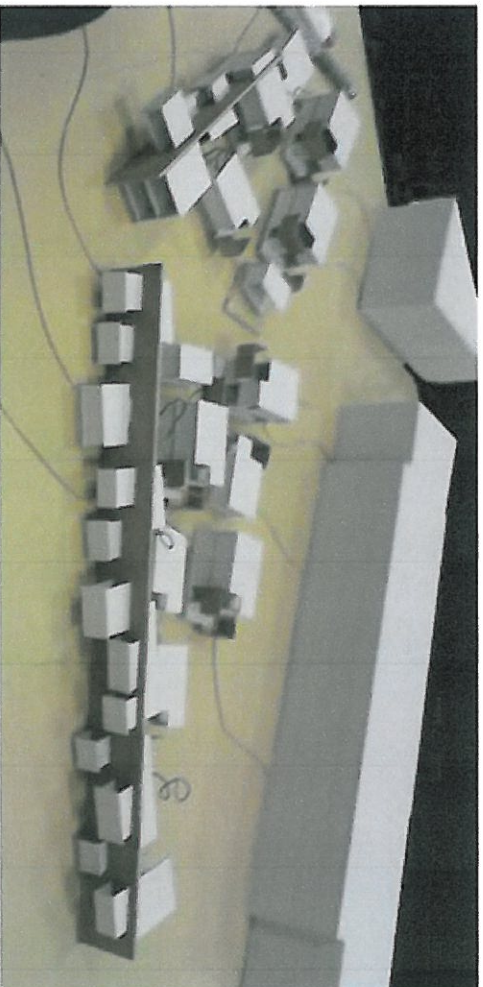
Συμβατικά και τεχνικά εργαλεία



Οι χώροι φτιάχνονται και από ύλη
Τέχνη και τεχνική

Συνθετικά και τεχνικά εργαλεία

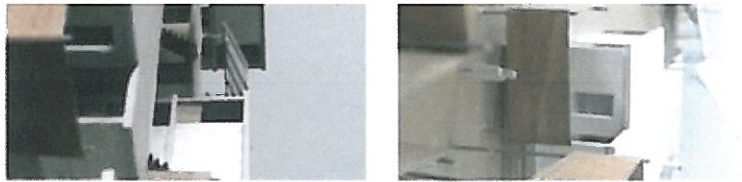
ικείται αν δεν 'μπεις' μέσα.



Σκίτσα επιθυμιών-
Η αίσθηση του
οικείου
Η κλίμακα
Σχεδιάζεται ένα
Χωριό (!)
Ο τόπος κι ο χρόνος
του

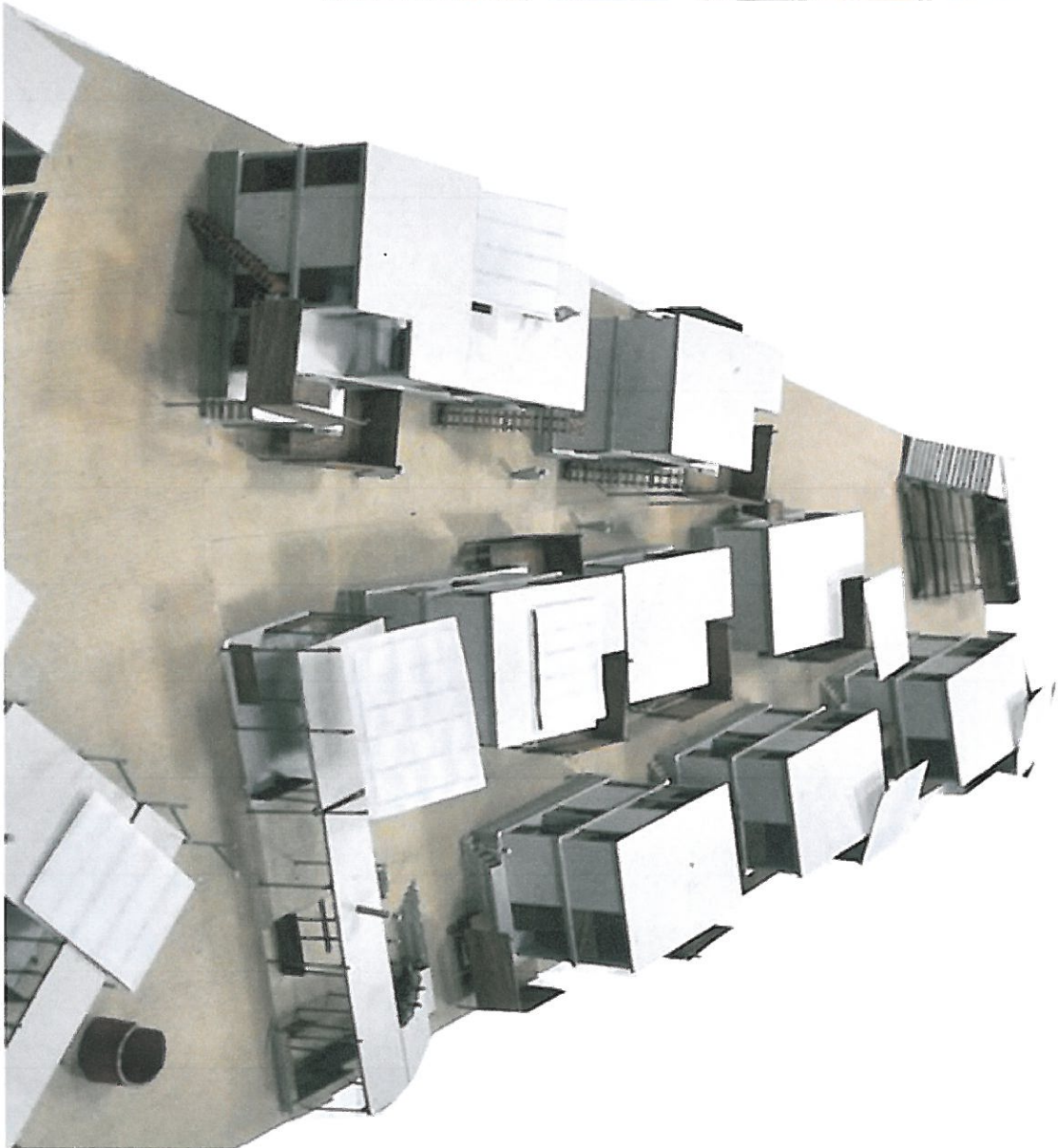
Εγκαταστάσεις 'οικισμών'

ικείται αν δεν 'μπεις' μέσα



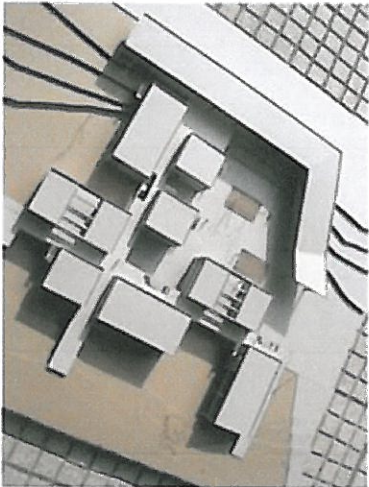
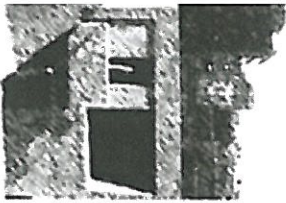
δομικης

τα
στην

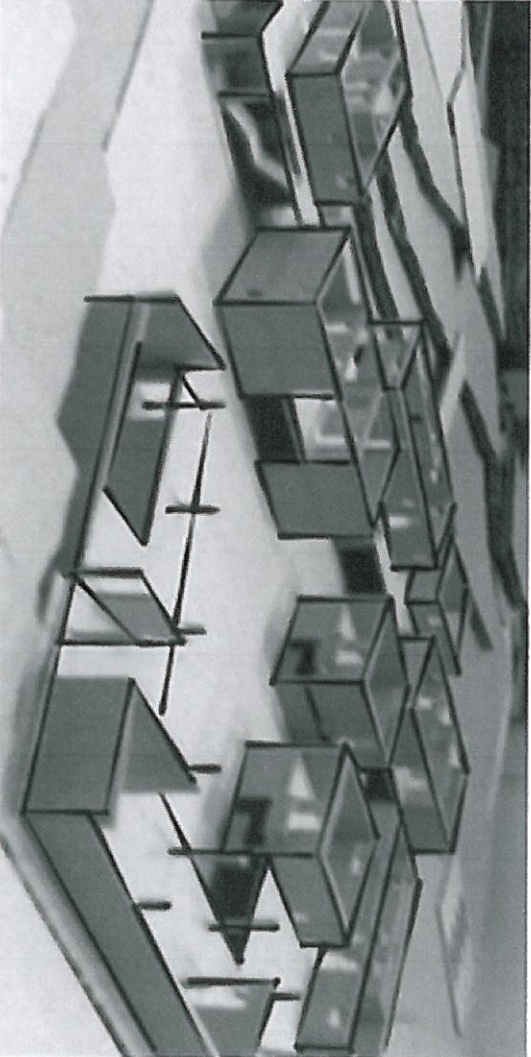


οικειται αν δεν ηττεις μεσα

Εγκαταστάσεις οικισμών

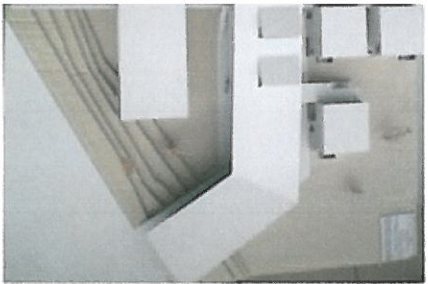


Πλατεία - Γειτονίες - Δρόμοι



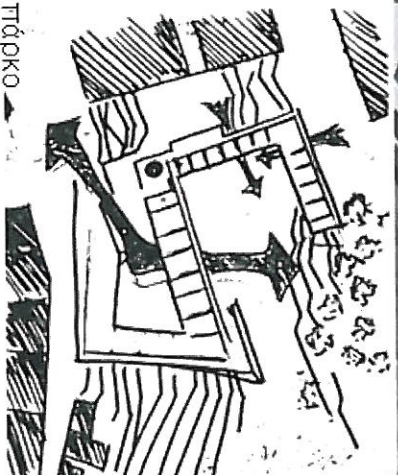
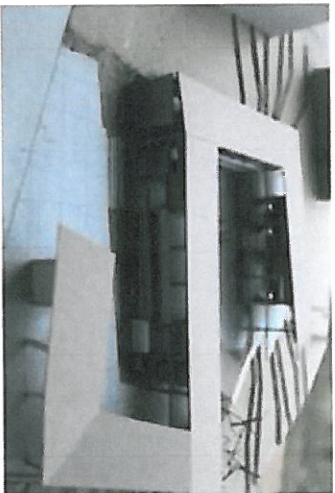
Βασικοί σχηματισμοί

κατοικείται αν δεν 'μπεϊς' μέσα



οικείται αν δεν 'μπερς' μέσα.

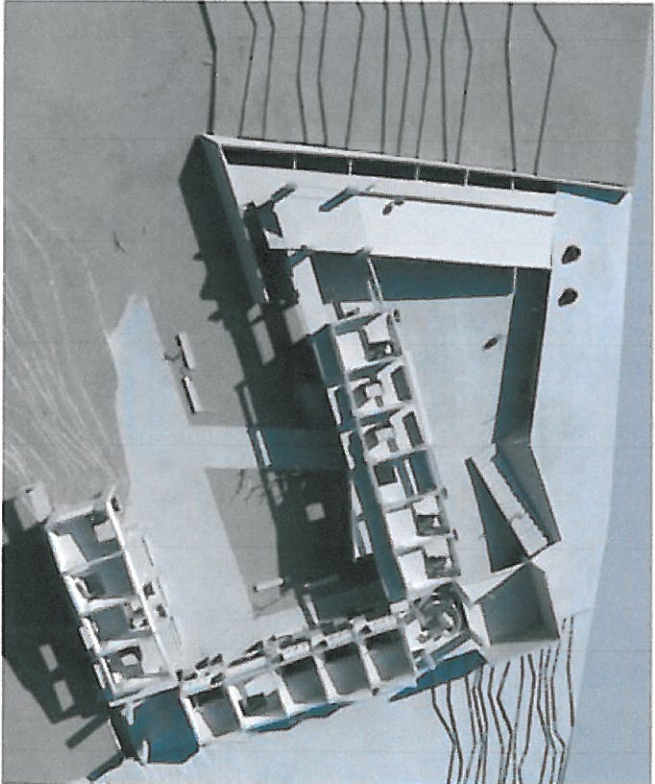
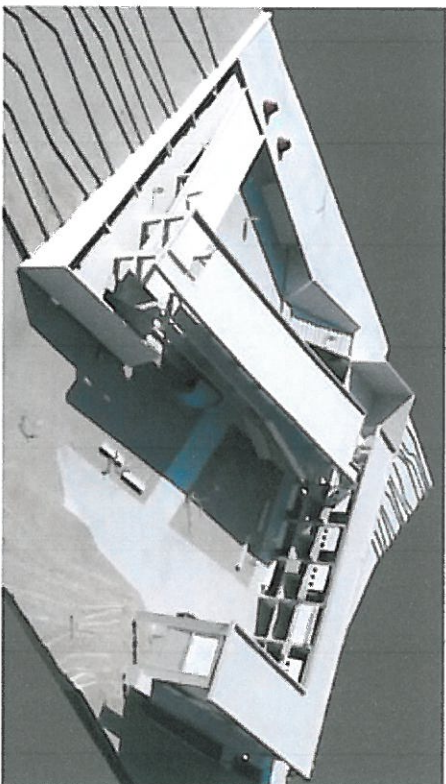
Σύθεση και αντίθεση με το τοπίο



Από την ιδέα της διάλυσης, από την πύλη στο πάρκο
δομήθηκαν ενότητες που επικοινωνούν νοήματα.

Ιδέες και Δομές

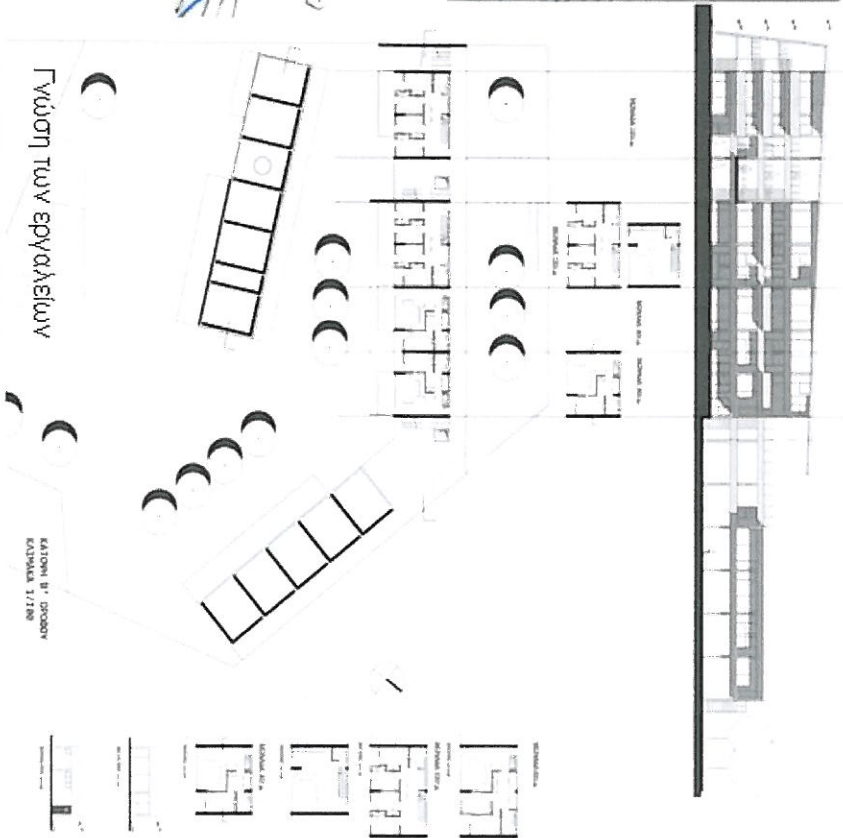
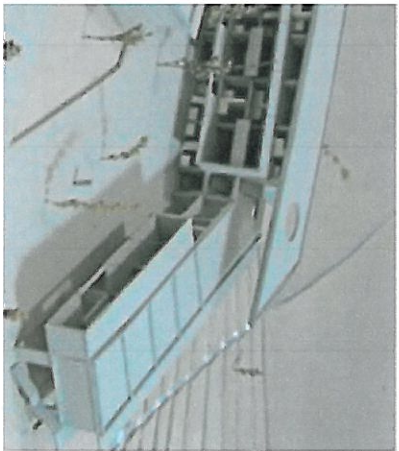
πικ εττα αν δεν μπεις μέσα.



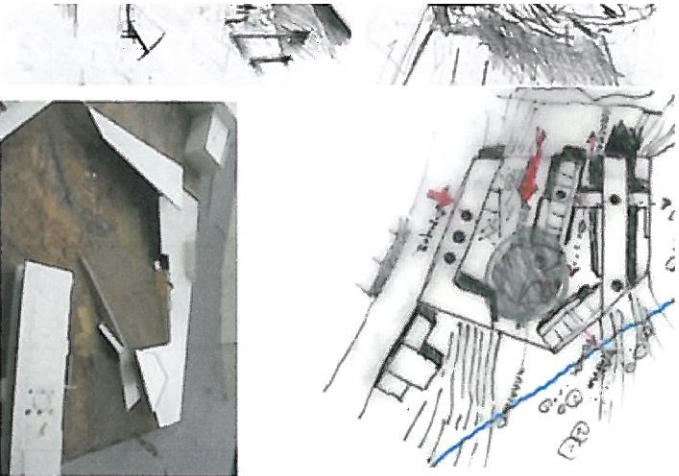
Η ραχοκοκαλιά των κατοικιών έστησε τα σώματα της κοινής ζωής που εξελίσσεται καθημερινά ανάμεσα στις δύο πλατφόρμες.

Ιδέες και Δομές

είναι αν δεν 'μπεις' μέσα.



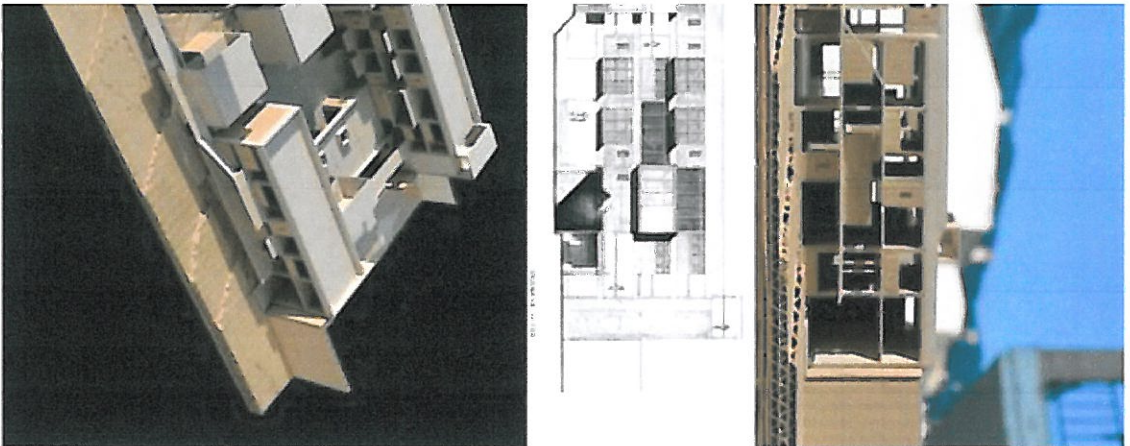
Γώση των εργαλείων



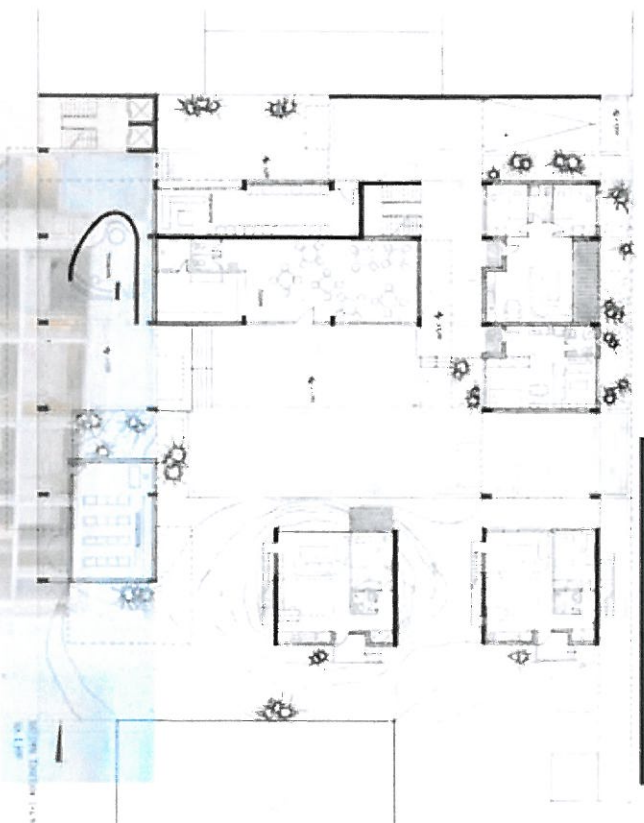
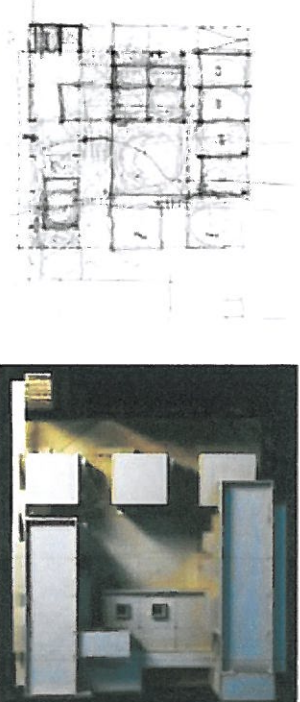
Το ελεύθερο κτίριο
τα υπόσκαφα
Το έδαφος και το περιβάλλον

Κτίριο - Έδαφος

- Πάνος Προύσαλης

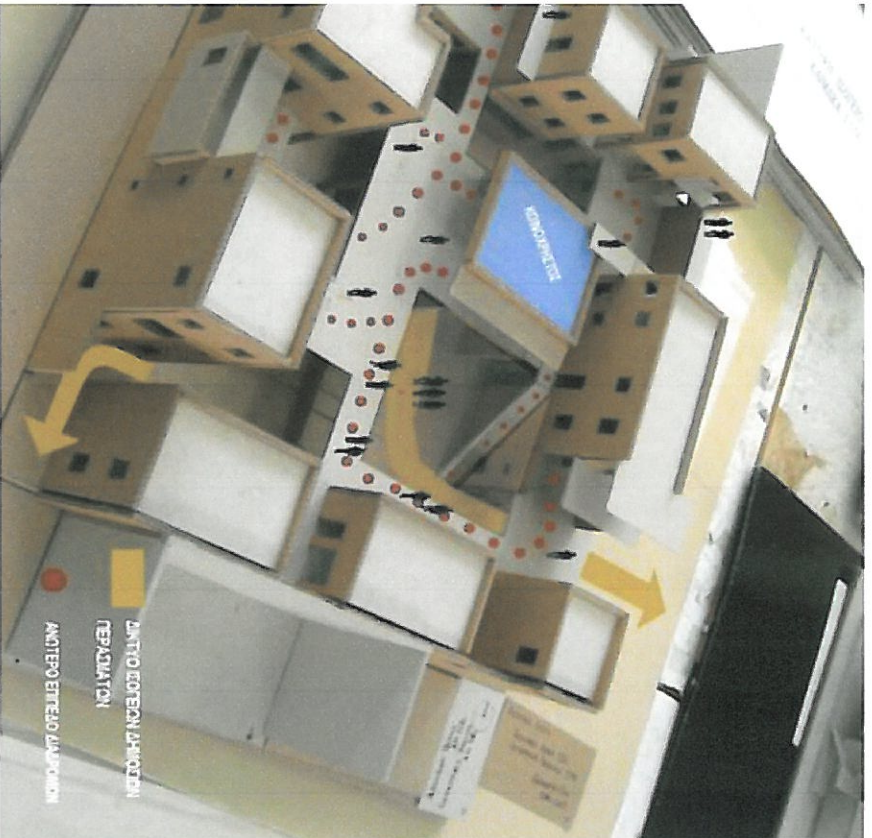


ικείται αν δεν 'μπεεις' μέσα.



Η πλάστικότητα των εκφραστικών μέσων για την ζωή γύρω από μια αυλή αντιστέκεται στην κοινωτική οστική πραγματικότητα. Αστικό περιβάλλον

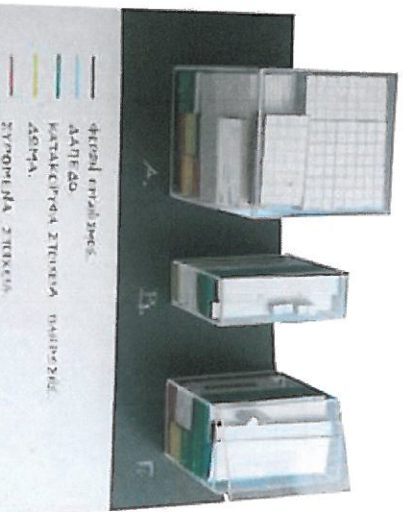
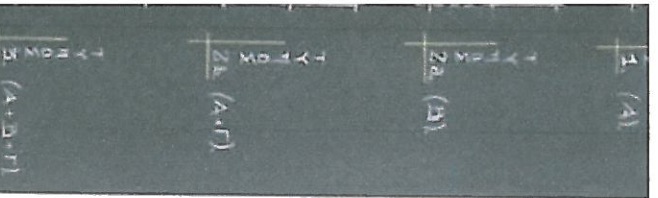
Αστικό περιβάλλον -Τυπτοποίηση και 'τυπικότητα'



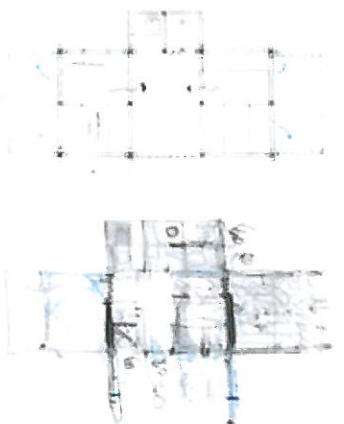
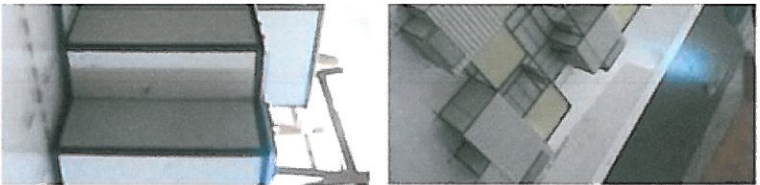
Πυκνές γειτνιάσεις -
Εστίες επικοινωνίας-
Χαρακτηριστικά
οικισμού

Εστιακοί Χώροι

Κείτται αν δεν 'μπεις' μέσα.



Το Πανεπιστήμιο παρέχει ένα δίκτυο εγκαταστάσεων κ' ένα 'πακέτο'.
Οι φοιτητές οργανώνοντας ευέλικτα καταλύματα Μεταημένα με ανθρώπινομετρικά μεγέθη, χώροι 'εν οικονομία' που δεν στερούνται χώρων ημιυπαίθριος διαμονής.



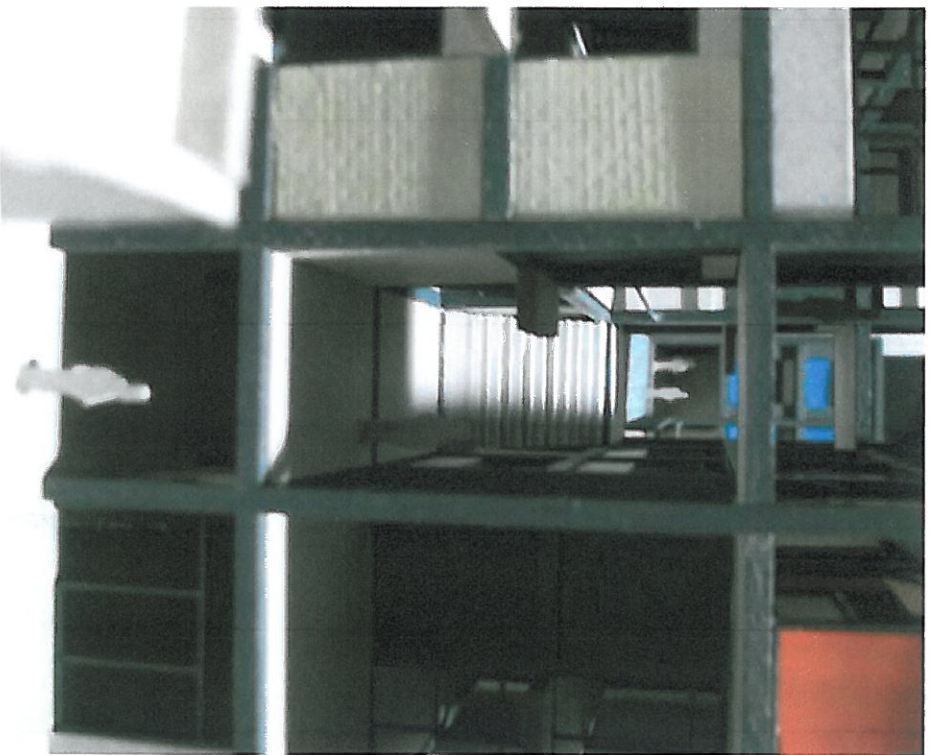
Το στοιχειακό σύστημα έχει προβλέψει την δυνατότητα όχι μόνο της παράθεσης αλλά κ' συνάθροισης σε ομάδες γύρω από υπαίθριους χώρους.

Κινητές – κινητικές – κοινές εγκαταστάσεις

ικείται αν δεν 'υπάρχει'.

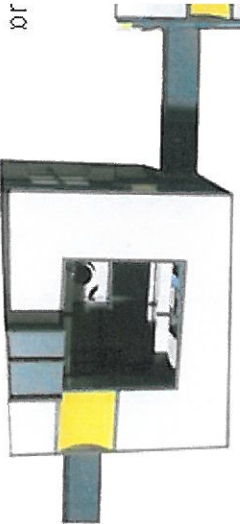
*το σύστημα έχει παρατραπιστεί

α Μυριζάκη



STIKO

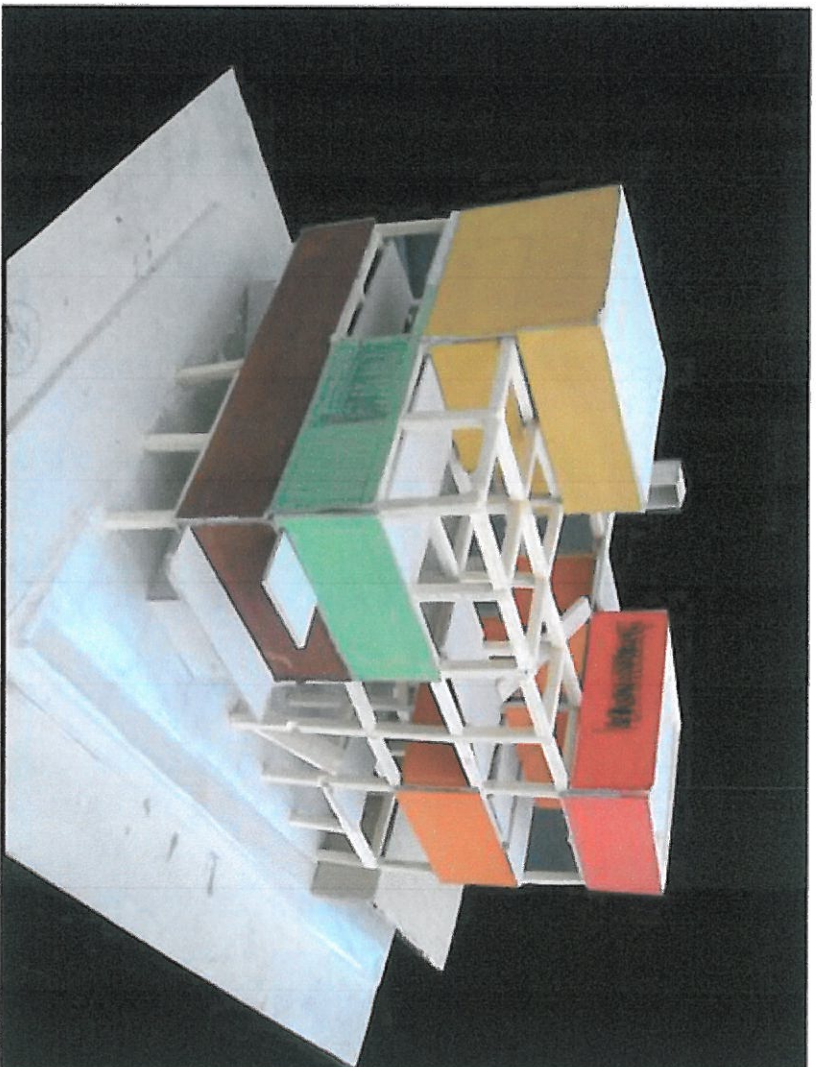
44 Μοετο



δικείται αν δεν συναντηθεί με το άλλο.

Η απελευθέρωση του 'ιδιωτικού' Χώρου
για δημόσια περάσματα

* 1 2 3 4 5 6 7 8 9 10 11 12



Ένα σύστημα χωρικό ελευθερώνει
τόπους κ' τρόπους ζωής.

Το παιχνίδι με τον χρόνο

Ακόμα κι αυτά τα μακετάκια που ορίζουν, συστηματοποιούν, ανοίγουν τον χώρο, και τον διαλύουν πάλι για να βρουν το νόημα του, έχουν ένα κοπιώδη χρόνο – που μπορεί να γίνει και από εργώδη – στοχαστικός. Δεν είναι κακό να ηγηθείς και λίγο σιγά-σιγά. Η εικόνα ίσως έχει και μια απάντηση - **μπορεί και με το γκατζετάκι...**

Μιλάμε για τον χώρο για την κατοικία. Οι ίδιοι που τόσο επιθυμούμε να κατοικήσουμε είμαστε ξένοι, προσωρινοί, ανέστωι με ένα τρόπο. Είμαστε ένα απόσπασμα, ένα μέρος ενώ θα θέλαμε να είμαστε το όλο (εδώ και εκεί πάντα και παντού). Συμπαικίτες και εμπαιζόμενοι αυτού του κόσμου. Ένα παιχνίδι του. Χρειάζεται να πιστέψεις ότι η αρχιτεκτονική είναι ένας τόπος εξοικείωσης ^{αυτού} του κόσμου, με τα θεμελιώδη, τα αρχέγονα, τα καθημερινά. Και παρά το σημερινό χάος, που καθιστά ύποπτους οποιουδήποτε 'θετικού' οραματισμούς', μπορούμε να σκεφτόμαστε ότι οι φοιητές αν πατούν στα πόδια μιας στέρεης εκπαίδευσης και παιδείας, ίσως πιο δύσκολα θα παρασυρθούν από το πρώτο κύμα μιας άγριας πραγματικότητας.

ο νεοκλασικισμός - ο νεοκλασικισμός - ο νεοκλασικισμός