



ΜΕΤΑΠΤΥΧΙΑΚΟ ΠΡΟΓΡΑΜΜΑ ΣΠΟΥΔΩΝ

ΤΕΧΝΟΛΟΓΙΕΣ ΠΕΡΙΒΑΛΛΟΝΤΟΣ
ΣΤΗΝ ΠΕΡΙΒΑΛΛΟΝΤΙΚΗ ΝΟΜΟΘΕΣΙΑ

Διαχείριση Φυσικών Πόρων και Οικοσυστημάτων II

Διάλεξη 2: Αιγιαλός, Παραλία και Παράκτιες Διεργασίες

Καθηγητής ΔΠΘ Γεώργιος Συλαίος

Παρασκευή 1 Μαρτίου 15:00-18:00

Τηλέφωνο 25410 79398, Mail: gsylaios@env.duth.gr ή skype: [gsylaios](https://www.skype.com/name/username/gsylaios)

Η Ολοκληρωμένη Διαχείριση των Παράκτιων Ζωνών (ΟΔΠΖ)

«Ως ΟΔΠΖ νοείται η διαδικασία η οποία διαμορφώνεται από τη συμμετοχή της διοίκησης και των κοινοτήτων, της επιστήμης και της διαχείρισης, των επιμέρους και του δημοσίου συμφέροντος για την υλοποίηση ενός ολοκληρωμένου σχεδίου για την προστασία και ανάπτυξη των παράκτιων οικοσυστημάτων και πόρων» (Gesampt, 1996)

Ο δρόμος μέχρι την υπογραφή του Μεσογειακού Πρωτοκόλλου για την ΟΔΠΖ

- 1975: Μεσογειακό Σχέδιο Δράσης (MAP)
 - PAP / RAC: Περιφερειακό Κέντρο για Δράσεις Προτεραιότητας
 - CAMPs: Παράκτια Προγράμματα Διαχείρισης (Coastal Area Management Plans)

- 1976: Σύμβαση της Βαρκελώνης

- 1995: τροποποιημένη Σύμβαση με τίτλο: «Σύμβαση για την Προστασία του Θαλάσσιου Περιβάλλοντος και της Παράκτιας Περιοχής της Μεσογείου»
 - Επιμέρους θεματικά Πρωτόκολλα (λ.χ. για την πρόληψη και εξάλειψη της ρύπανσης από πλοία, από χερσαίες δραστηριότητες, για τις ειδικά προστατευόμενες περιοχές και τη βιοποικιλότητα κ.α.)

- 2008: Μεσογειακό Πρωτόκολλο για την ΟΔΠΖ (υπογράφηκε από όλες τις μεσογειακές χώρες την 1^η Ιανουαρίου 2008)

Ο λόγος που υπαγόρευσε την ανάγκη για την ΟΔΠΖ στη λεκάνη της Μεσογείου

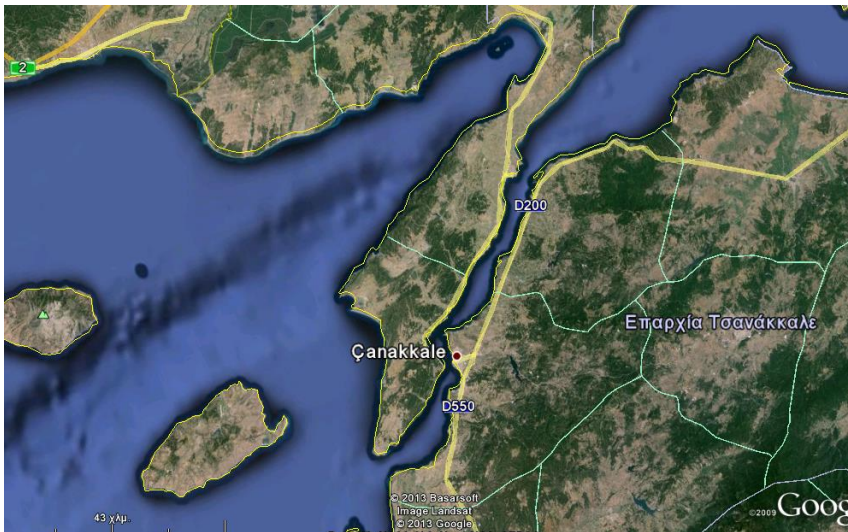
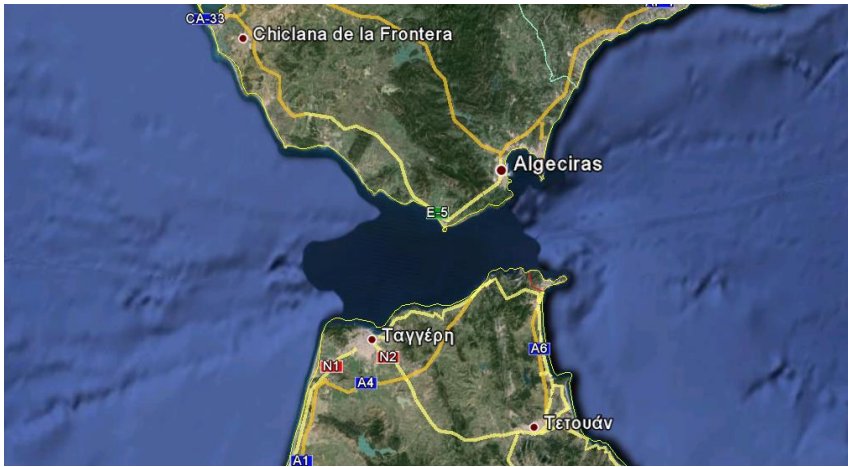
Η προσπάθεια επίτευξης βιωσιμότητας στην ευρύτερη περιοχή λόγω:

- των ιδιαίτερων γεωγραφικών, γεωμορφολογικών, περιβαλλοντικών, και πολιτισμικών χαρακτηριστικών που την συνθέτουν και των κοινωνικών και οικονομικών διαφοροποιήσεων που υφίστανται (Bleu Plan, 2005)
- των ανθρώπινων πιέσεων που αυτή δέχεται καθ' όλη τη διάρκεια του χρόνου (πληθυσμιακή αύξηση, εκτεταμένη τουριστική ανάπτυξη, υποβάθμιση φυσικών πόρων, αλληλοσυγκρουόμενες χρήσεις γης)

The Mediterranean Basin



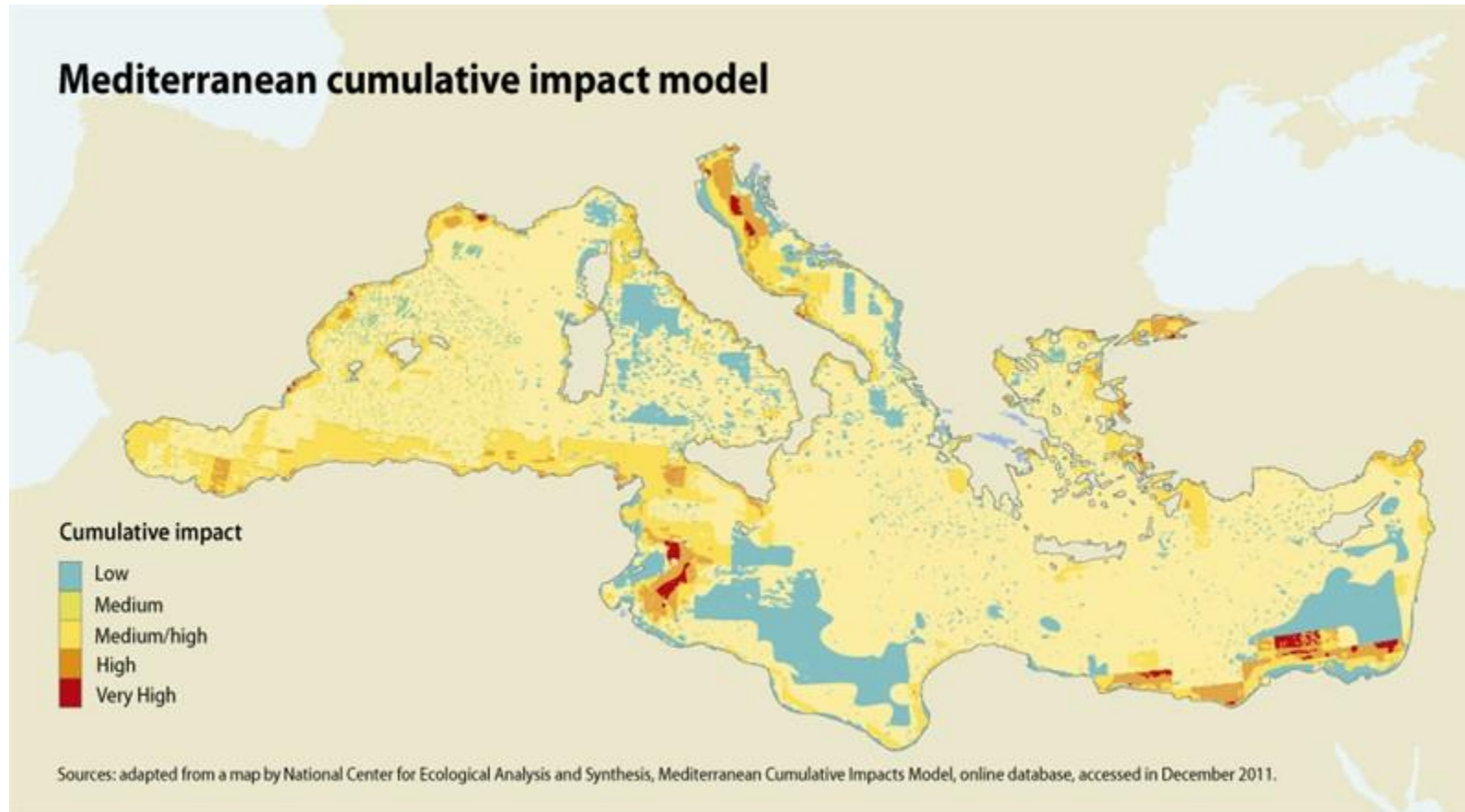
The Mediterranean Sea, the larger semi-enclosed sea on Earth (latitude: 30° - 46°N, longitude: 6°W – 36°E) lies between Europe, Asia and Africa; without the Black Sea it covers about 2.5 million km² or 0.82% of Earth's surface



Its uniqueness arises from the **limited connection** with the Atlantic Ocean, through the narrow Strait of Gibraltar, the man-made connection with the Red Sea via the Suez Canal, and the smaller semi-enclosed Black Sea through the narrow Bosphorus Strait.

Human Impacts on the Mediterranean Coastal Zone

Cumulative Impact Model



Σημασία του Μεσογειακού Πρωτοκόλλου

- ολοκληρώνει το θεσμικό πλαίσιο ως προς την προστασία του παράκτιου και θαλάσσιου μεσογειακού περιβάλλοντος
- η σημασία του έγκειται στη μοναδικότητά του ως νομοθετικό κείμενο σε περιφερειακό επίπεδο
- συνιστά σημαντικό νομικό βήμα διεθνούς συνεργασίας για την επίτευξη της αειφορίας στις παράκτιες μεσογειακές περιοχές και την αποκατάσταση της υποβάθμισης του παράκτιου περιβάλλοντος (House, 2010)
- δίνει τη δέουσα σημασία στις εκάστοτε περιβαλλοντικές ιδιαιτερότητες κάθε παράκτιας περιοχής

Βασικές υπό μελέτη διατάξεις του Μεσογειακού Πρωτοκόλλου για την ΟΔΠΖ

- Ο καθορισμός μιας αδόμητης ζώνης πλάτους τουλάχιστον 100 μέτρων από το ανώτατο σημείο που φτάνει το χειμέριο κύμα, εντός της οποίας θα απαγορεύονται οι κατασκευές και η οικοδόμηση, εκτός εάν συντρέχει λόγος κατασκευής έργων δημοσίου συμφέροντος (άρθρο 8)
- Η διασφάλιση του δικαιώματος πρόσβασης του κοινού στη θάλασσα και κατά μήκος της ακτής (άρθρο 8 παρ. 3δ)
- Η λήψη μέτρων για την προστασία ιδιαίτερων χαρακτηριστικών των παράκτιων οικοσυστημάτων και τη διασφάλιση της παράκτιας πολιτιστικής κληρονομιάς (άρθρα 10 και 13)
- Η αμοιβαία συνεργασία των χωρών για τον καθορισμό προληπτικών μέτρων, προκειμένου να αντιμετωπιστούν διαβρωτικά ή ακραία καιρικά φαινόμενα ως συνέπεια της κλιματικής αλλαγής (άρθρα 8 παρ.2α, 23 και 24)

The Barcelona Convention

Article 1

Geographical Coverage

For the purposes of this Convention, the Mediterranean Sea Area shall mean the maritime waters of the Mediterranean Sea proper, including its gulfs and seas, bounded to the west by the meridian passing through Cape Spartel lighthouse, at the **entrance of the Straits of Gibraltar**, and to the east by the southern limits of the **Straits of the Dardanelles** between Mehmetcik and Kumkale lighthouses.

Article 3

General Provisions

The Contracting Parties may enter into **bilateral or multilateral agreements**, including regional or sub-regional agreements for the promotion of **sustainable development**, the **protection of the environment**, the conservation and **preservation of natural resources** in the Mediterranean Sea Area, provided that such agreements are consistent with this Convention and the Protocols and conform to international law.

Article 4

General Obligations

The Contracting Parties shall individually or jointly take all appropriate measures in accordance with the provisions of this Convention and those Protocols in force to which they are party **to prevent, abate, combat and to the fullest possible extent eliminate pollution** of the Mediterranean Sea Area and to protect and enhance the marine environment in that Area so as to contribute towards its sustainable development.

Article 4

General Obligations

The Contracting Parties shall:

- apply, in accordance with their capabilities, the precautionary principle, by virtue of which where there are **threats of serious or irreversible damage**, lack of full scientific certainty shall not be used as a reason for postponing cost-effective measures to prevent environmental degradation;
- apply **the polluter pays principle**, by virtue of which the costs of pollution prevention, control and reduction measures are to be borne by the polluter, with due regard to the public interest

- undertake **environmental impact assessment** for proposed activities that are likely to cause a significant adverse impact on the marine environment and are subject to an authorization by competent national authorities,
- **promote cooperation** between and among States in environmental impact assessment procedures related to activities under their jurisdiction or control which are likely to have a significant adverse effect on the marine environment,
- commit themselves to promote **the integrated management of the coastal zones**, taking into account the protection of areas of ecological and landscape interest and the rational use of natural resources.

Article 6

Pollution from Ships

The Contracting Parties shall take all measures in conformity with international law to prevent, abate, combat and to the fullest possible extent **eliminate pollution of the Mediterranean Sea Area caused by discharges from ships** and to ensure the effective implementation in that Area of the rules which are generally recognized at the international level relating to the control of this type of pollution

Article 7

Pollution Resulting from Exploration and Exploitation of the Continental Shelf and the Seabed and its Subsoil

The Contracting Parties shall take all appropriate measures to prevent, abate, combat and to the fullest possible extent eliminate pollution of the Mediterranean Sea Area resulting from exploration and exploitation of the continental shelf and the seabed and its subsoil.

Article 8

Pollution from Land-Based Sources

The Contracting Parties shall take all appropriate measures to prevent, abate, combat and to the fullest possible extent eliminate pollution of the Mediterranean Sea Area and to draw up and implement plans for the reduction and phasing out of substances that are toxic, persistent and liable to bioaccumulate arising from land-based sources. These measure shall apply:

- to pollution from **land-based sources** originating within the territories of the Parties, and reaching the sea, originating directly from **outfalls discharging into the sea** or through **coastal disposal**, or indirectly through rivers, canals or other watercourses, including underground watercourses, or through run-off.
- to pollution from land-based sources **transported by the atmosphere**

Article 10

Conservation of Biological Diversity

The Contracting Parties shall, individually or jointly, take all appropriate measures to protect and preserve biological diversity, rare or fragile ecosystems, as well as species of wild fauna and flora which are rare, depleted, threatened or endangered and their habitats, in the area to which this Convention applies.

Article 11

Pollution Resulting from the Transboundary Movements of Hazardous Wastes and their Disposal

The Contracting Parties shall take all appropriate measures to prevent, abate and to the fullest possible extent eliminate pollution of the environment which can be caused by transboundary movements and disposal of hazardous wastes, and to reduce to a minimum, and if possible eliminate, such transboundary movements.

Article 12 – Monitoring

**Article 13 - Scientific and Technological
Cooperation**

Article 14 - Environmental Legislation

**Article 15 - Public Information and
Participation**

What is a Coastal Setback?

A coastal setback is a **buffer zone** defined by a specific distance from the shoreline's **highest winter water mark**, within which permanent constructions are not allowed.

Setback zones consist a coastal zone management tool for a number of different reasons, such as:

- to ensure **public access**,
- to protect the **ecological and landscape integrity** of the coast,
- to minimize the **natural risk hazards** protecting population and developments.

What is the Width of a Setback Zone?

The determination methods for setback zones definition and the imposed setback rules **vary substantially worldwide**, in terms of:

- the setback baseline definition,
- the width of the exclusion zone,
- the types of the activities and uses excluded or restricted, and
- the contents and context of the exclusion regime.

Different countries have adopted variable setback zone determination methods and widths, varying from 100 m to 1,000 m.

Πίνακας 1: Υφιστάμενες νομικές διατάξεις ρύθμισης της παράκτιας ζώνης στη Μεσόγειο (πηγή: Markandya et. al, 2009)

ΧΩΡΑ	ΝΟΜΟΘΕΣΙΑ ΣΧΕΤΙΚΗ ΜΕ ΤΗΝ ΠΑΡΑΚΤΙΑ ΖΩΝΗ	ΟΡΙΑ ΠΟΥ ΘΕΣΠΙΖΟΝΤΑΙ ΑΠΟ ΤΗ ΝΟΜΟΘΕΣΙΑ	ΚΥΡΩΣΕΙΣ	ΠΑΡΑΤΗΡΗΣΕΙΣ
ΑΛΓΕΡΙΑ	Νόμος του 2002	Η παράκτια ζώνη εκτείνεται σε πλάτος 800μ. έως 25 χλμ. Απαγόρευση δόμησης σε πλάτος 100 – 300μ.	Επιβολή προστίμων και κατεδάφιση σε περίπτωση παράνομη δόμησης	Άναρχη δόμηση στην παράκτια ζώνη. Αυξητική τάση συγκέντρωσης ανθρώπινων δραστηριοτήτων. Καμία εκτίμηση για το πόσο αποτελεσματική είναι η νομοθεσία.
ΑΙΓΥΠΤΟΣ	Ν. 4/1994, όπως αντικαταστάθηκε από το Ν. 9/2009	Παράκτια ζώνη πλάτους μέχρι 30χλμ. Απαγόρευση δόμησης μέχρι 200 μ. από ακτογραμμή	Επιβολή προστίμων και κατεδαφίσεις σε περίπτωση παράνομης δόμησης.	Ο κακός συντονισμός μεταξύ των αρμόδιων αρχών οδηγεί σε αύξηση των περιβαλλοντικών πιέσεων. Το 1996 γίνεται η πρώτη προσπάθεια για δημιουργία Προγράμματος για την ΟΔΠΖ

Πίνακας 1: Υφιστάμενες νομικές διατάξεις ρύθμισης της παράκτιας ζώνης στη Μεσόγειο (πηγή: Markandya et. al, 2009)

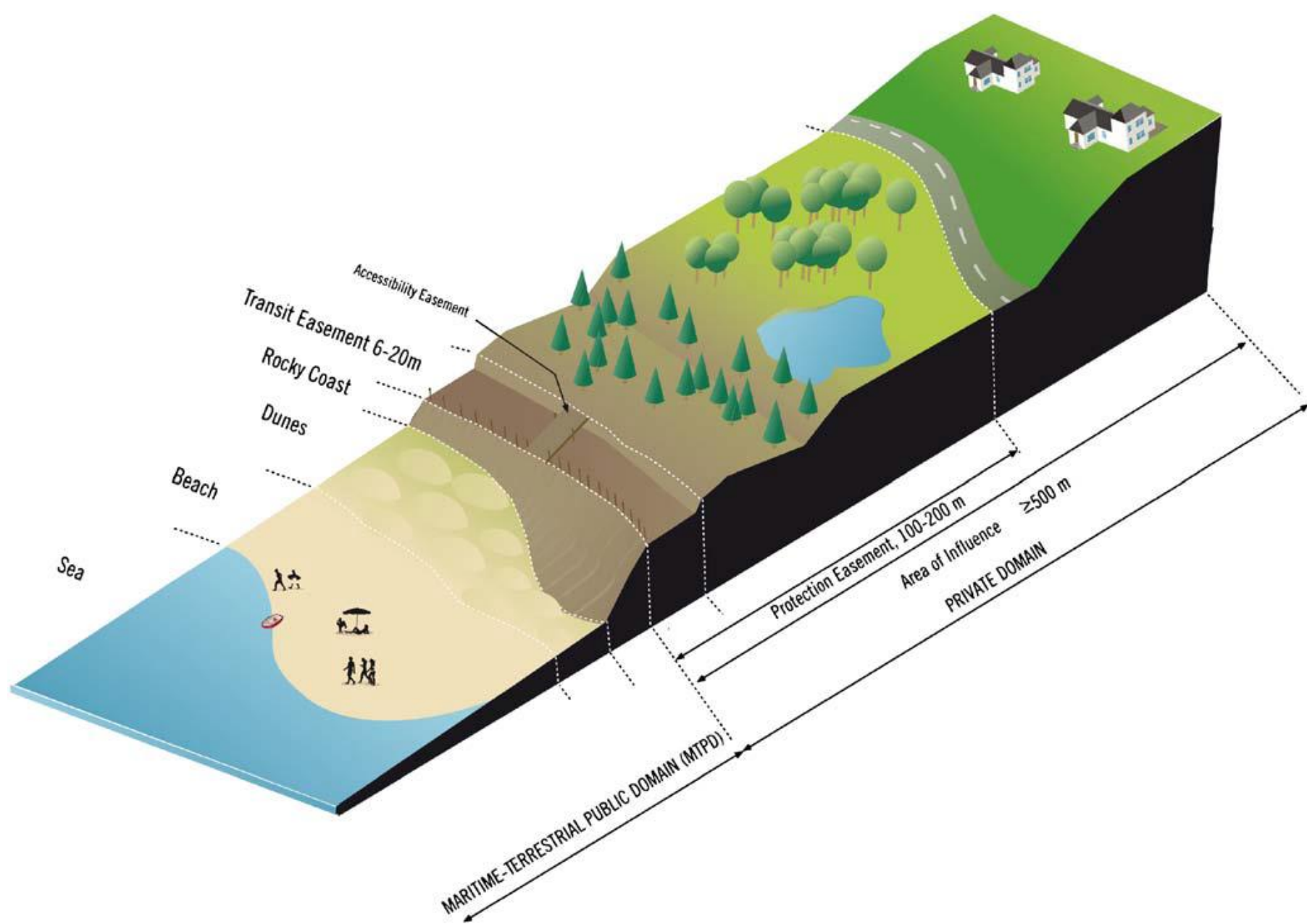
ΧΩΡΑ	ΝΟΜΟΘΕΣΙΑ ΣΧΕΤΙΚΗ ΜΕ ΤΗΝ ΠΑΡΑΚΤΙΑ ΖΩΝΗ	ΟΡΙΑ ΠΟΥ ΘΕΣΠΙΖΟΝΤΑΙ ΑΠΟ ΤΗ ΝΟΜΟΘΕΣΙΑ	ΚΥΡΩΣΕΙΣ	ΠΑΡΑΤΗΡΗΣΕΙΣ
ΜΑΡΟΚΟ	Σχέδιο νόμου	Απαγόρευση δόμησης σε απόσταση 100μ. από την ακτή με εξαίρεση εγκαταστάσεις που αφορούν θαλάσσιες δραστηριότητες.	(Ελλιπή στοιχεία)	(Ελλιπή στοιχεία)
ΙΤΑΛΙΑ	Ναι	Τα όρια ποικίλουν ανάλογα με την οικολογική περιοχή. Απαγόρευση δόμησης σε πλάτος 300μ. από την ακτή, με ορισμένες τοπικές διαφοροποιήσεις (λ.χ. Σαρδηνία)	Επιβολή προστίμων και κατ' εξαίρεση κατεδάφιση παράνομων κτισμάτων.	Η συχνή νομιμοποίηση παράνομων κατασκευών (ιδίως πολυτελών) έχει οδηγήσει σε μεγάλο βαθμό στην παραβίαση της παράκτιας νομοθεσίας. Παρατηρούνται περισσότερες από 2 παράνομες ενέργειες ανά χλμ. ακτής. Ωστόσο ενθαρρυντικές κρίνονται κάποιες τοπικές πρωτοβουλίες.
ΙΣΠΑΝΙΑ	Shores Act (1998)	Η δόμηση σε πλάτος 100μ. έως 200 μ. από την ακτή είναι περιορισμένη και όχι απαγορευμένη.	Επιβολή προστίμων, η οποία μπορεί να ανασταλεί για έναν χρόνο. Εάν μέσα σε αυτό το διάστημα δεν γίνει παράνομη ενέργεια, δεν επιβάλλεται καμία κύρωση.	Ο κακός συντονισμός μεταξύ των δημόσιων φορέων έχει οδηγήσει σε ταχεία παράκτια αστικοποίηση. Άλλες νομοθετικές προβλέψεις και τροποποιήσεις του Shores Act που αποτελεί τη νομοθετική βάση για την παράκτια προστασία, έχουν επιτρέψει τη δόμηση στην παράκτια ζώνη, αγνοώντας τη σχετική νομοθεσία.

Πίνακας 1: Υφιστάμενες νομικές διατάξεις ρύθμισης της παράκτιας ζώνης στη Μεσόγειο (πηγή: Markandya et. al, 2009)

ΧΩΡΑ	ΝΟΜΟΘΕΣΙΑ ΣΧΕΤΙΚΗ ΜΕ ΤΗΝ ΠΑΡΑΚΤΙΑ ΖΩΝΗ	ΟΡΙΑ ΠΟΥ ΘΕΣΠΙΖΟΝΤΑΙ ΑΠΟ ΤΗ ΝΟΜΟΘΕΣΙΑ	ΚΥΡΩΣΕΙΣ	ΠΑΡΑΤΗΡΗΣΕΙΣ
ΓΑΛΛΙΑ	Νόμος του 1986 σχετικά με τις Ακτές (Loi du Littoral) κ.α.	Η παράκτια ζώνη οριοθετείται από τις τοπικές αυτοδιοικήσεις. Απαγόρευση δόμησης σε πλάτος 100μ. από την ακτή.	Επιβολή προστίμων και κατεδαφίσεις παράνομων κτισμάτων.	Μεγάλο ποσοστό παράνομων κατασκευών με την ανοχή των κρατικών φορέων. Η ΟΔΠΠ κρίνεται αδύναμη λόγω της πληθώρας των υφιστάμενων νομοθετημάτων, των εργαλείων σχεδιασμού και της έλλειψης σωστού συντονισμού.
ΜΑΛΤΑ	Όχι	Πλάτος παράκτιας ζώνης 250μ. Απαγόρευση δόμησης κατά μήκος αυτής της ζώνης	Επιβολή προστίμων	Έντονες πιέσεις για δόμηση κατά μήκος της παράκτιας ζώνης. Η ιδιωτικοποίηση της ακτής προχωρά με γρήγορους ρυθμούς και η πρόσβαση του κοινού στη θάλασσα ελαχιστοποιείται.
ΙΣΡΑΗΛ	Protection of the Coastal Environment Law (2004)	Ποικίλει από 1χλμ. έως 2 χλμ. Απαγόρευση δόμησης σε απόσταση 100 μέτρων από την ακτή	Επιβολή προστίμων	Παρά το δημόσιο χαρακτήρα του μεγαλύτερου μέρους της ακτογραμμής της χώρας, υφίσταται ιδιωτικοποίηση μέρους της παράκτιας ζώνης για την αστικοποίηση αυτής, με συνέπεια τη δυσκολία πρόσβασης του κοινού στις παραλίες.
ΚΡΟΑΤΙΑ	Regulation on Protected Coastal Area Development and Conservation (2004)	Παράκτια ζώνη πλάτους 1χλμ, απαγόρευση δόμησης σε πλάτος 70μ. για οικισμούς και 100μ. για τουριστικές δραστηριότητες	Επιβολή προστίμων και κατεδάφιση αυθαίρετων κτισμάτων με έξοδα των ιδιοκτητών.	Αύξηση περιβαλλοντικών πιέσεων με τη δημιουργία κατοικιών στην παράκτια ζώνη. Τοπικά συμφέροντα εμποδίζουν την ενσωμάτωση της πολιτικής που προωθείται με το Πρωτόκολλο ΟΔΠΠ.

Πίνακας 1: Υφιστάμενες νομικές διατάξεις ρύθμισης της παράκτιας ζώνης στη Μεσόγειο (πηγή: Markandya et. al, 2009)

ΧΩΡΑ	ΝΟΜΟΘΕΣΙΑ ΣΧΕΤΙΚΗ ΜΕ ΤΗΝ ΠΑΡΑΚΤΙΑ ΖΩΝΗ	ΟΡΙΑ ΠΟΥ ΘΕΣΠΙΖΟΝΤΑΙ ΑΠΟ ΤΗ ΝΟΜΟΘΕΣΙΑ	ΚΥΡΩΣΕΙΣ	ΠΑΡΑΤΗΡΗΣΕΙΣ
ΤΟΥΡΚΙΑ	Όχι	Καθορισμός ενιαίας ζώνης 100 μέτρων. Η δόμηση απαγορεύεται σε απόσταση 50 μέτρων από την ακτή, ωστόσο παρουσιάζονται εξαιρέσεις.	Επιβολή προστίμων και δυνατότητα κατεδαφίσεων παράνομων κατασκευών (συναντάται σπάνια)	Η εφαρμογή της παράκτιας διαχείρισης παρουσιάζει αδυναμίες, ενώ η υπάρχουσα νομοθεσία δεν επαρκεί για να καλύψει τις αυθαιρεσίες στη δόμηση που παρατηρούνται.
ΤΥΝΗΣΙΑ	N. 72/1995	Τα όρια ποικίλουν από περιοχή σε περιοχή. Απαγόρευση δόμησης κατά μήκος 100μ.	Συμφωνία αρμόδιων αρχών με καταπατητή σε πολλές περιπτώσεις. Περίπτωση επιβολής προστίμων.	Μικρές παραβάσεις νομοθεσίας, ωστόσο η παράκτια τουριστική ανάπτυξη παραμένει προβληματική. Μελέτες για να εντοπιστούν οι περιοχές με ανάγκη προστασίας, ωστόσο η απουσία κονδυλίων ίσως δυσκολέψει την εφαρμογή του σχεδίου.



The Spanish Coastal Act of 1988 defines a 100 m protected area behind the coast baseline where new constructions are not allowed (from Sanò et al. 2009)

ΣΥΜΠΕΡΑΣΜΑΤΑ

- Εμφανείς διαφοροποιήσεις από χώρα σε χώρα
- Σε όλες σχεδόν υφίσταται μια υποτυπώδης μορφή νομοθετικής πρόβλεψης με προστατευτικές διατάξεις για τις παράκτιες περιοχές
- Εννοιολογικές διαφοροποιήσεις ως προς τον ορισμό και το πλάτος της παράκτιας ζώνης (από 100μ. έως 2 χλμ.)
- Μεταβλητό πλάτος της αδόμητης ζώνης (ποικίλει από 50μ. έως 300μ.)
- Η επιβολή προστίμων αποτελεί τη συνηθέστερη επιβαλλόμενη κύρωση σε περίπτωση αυθαίρετων κατασκευών· ωστόσο έντονο το φαινόμενο των νομιμοποιήσεων (Ιταλία, Ισπανία, Γαλλία, Τυνησία, Τουρκία)
- Ανησυχία ότι ο σχεδιασμός της παράκτιας διαχείρισης δεν λειτουργεί ποιοτικά και αποτελεσματικά

ΤΟ ΠΡΩΤΟΚΟΛΛΟ ΟΛΟΚΛΗΡΩΜΕΝΗΣ ΔΙΑΧΕΙΡΙΣΗΣ ΠΑΡΑΚΤΙΩΝ ΖΩΝΩΝ ΤΗΣ ΜΕΣΟΓΕΙΟΥ ΘΑΛΑΣΣΑΣ ΚΑΙ ΟΙ ΥΠΟΧΡΕΩΣΕΙΣ ΠΟΥ ΑΠΟΡΡΕΟΥΝ ΑΠΟ ΑΥΤΟ ΩΣ ΠΡΟΣ ΤΗΝ ΟΡΙΟΘΕΤΗΣΗ ΑΙΓΙΑΛΟΥ ΚΑΙ ΠΑΡΑΛΙΑΣ

- Η διαχείριση των ελληνικών ακτών με τουριστικό ενδιαφέρον αποτελεί πτυχή της Ολοκληρωμένης Διαχείρισης της Παράκτιας Ζώνης (ΟΔΠΖ), το οποίο είναι ένα ζήτημα ζωτικής σημασίας σε παγκόσμιο και ευρωπαϊκό επίπεδο.
- Αναφορικά με την περιοχή της Μεσογείου Θάλασσας, υπογράφηκε στη Μαδρίτη το 2008 και τέθηκε σε εφαρμογή το 2011 το Πρωτόκολλο για την Ολοκληρωμένη Διαχείριση των Παράκτιων Ζωνών.
- Δημιουργήθηκε προκειμένου να παρέχει στα συμβαλλόμενα σε αυτό κράτη ένα κοινό νομικό πλαίσιο για την προώθηση και εφαρμογή της ΟΔΠΖ στη Μεσόγειο (Malvárez *et al.*, 2015).
- Αποτελεί το πρώτο νομικά δεσμευτικό κείμενο στο οποίο γίνεται αναφορά στην οριοθέτηση και τη χρήση του αιγιαλού και της παραλίας, σε αντίθεση με τις μέχρι τότε Οδηγίες της Ε.Ε., οι οποίες δεν περιελάμβαναν σχετική πρόβλεψη (Sanò *et al.*, 2010).

Έννοια Ολοκληρωμένης Διαχείρισης των Παράκτιων Ζωνών

Είναι «μία δυναμική διαδικασία με σκοπό την αειφόρο διαχείριση και χρήση των παράκτιων ζωνών, κατά την οποία λαμβάνονται ταυτόχρονα υπόψη η ευπαθής φύση των παράκτιων οικοσυστημάτων και τοπίων, η ποικιλομορφία των δραστηριοτήτων και χρήσεων, οι αλληλεπιδράσεις τους, ο θαλάσσιος προσανατολισμός ορισμένων δραστηριοτήτων και χρήσεων και ο αντίκτυπος τους στο θαλάσσιο και χερσαίο τμήμα».



Τα βασικά σημεία αναφοράς του Πρωτοκόλλου, σύμφωνα με τον Prem (2010), συνοψίζονται ενδεικτικά στα εξής:

Θεσμικός συντονισμός, διασφάλισή του και υπό ποια μορφή/τύπο,

Οριοθέτηση της παράκτιας ζώνης και κριτήρια που χρησιμοποιούνται,

Συμμετοχή, διασφάλισή της και καθορισμός των ενδιαφερόμενων μερών,

Παράκτιοι δείκτες, καθορισμός και συλλογή,

Εθνικές Στρατηγικές και Σχέδια ΟΔΠΖ, εξέταση αν υπάρχουν ή όχι,

Περιβαλλοντική εκτίμηση, εκτίμηση περιβαλλοντικών επιπτώσεων, στρατηγική και διασυνοριακή εκτίμηση,

Φυσικοί κίνδυνοι, λήψη υπόψη των μέτρων προσαρμογής στην κλιματική αλλαγή.

- ▶ **Άρθρο 8 του Πρωτοκόλλου:** Θεμελιώδης διάταξη για την αειφόρο χρήση του αιγιαλού και της παραλίας, την προστασία των τμημάτων αυτών από τους φυσικούς κινδύνους και την κλιματική αλλαγή, αλλά και τη διασφάλιση της ελεύθερης πρόσβασης του κοινού στις ακτές. Καθορίζει τις υποχρεώσεις των Μεσογειακών χωρών που γεννά το Πρωτόκολλο ως προς την οριοθέτηση αιγιαλού και παραλίας.
- ▶ Σύμφωνα με το άρθρο 8 παρ. 2 περ. α', προβλέπεται ο καθορισμός αδόμητης ζώνης από την υψηλότερη χειμερινή ίσαλη γραμμή αναρρίχησης κύματος, το πλάτος της οποίας δεν μπορεί να είναι μικρότερο των 100 μέτρων.
- ▶ Συνεπώς, ανατίθεται στα συμβαλλόμενα μεσογειακά κράτη να προσδιορίσουν και να οριοθετήσουν μέχρι που εκτείνεται η γραμμή αιγιαλού, ήτοι το ανώτατο σημείο όπου αναρριχάται το χειμέριο κύμα, ώστε να καταστεί εφικτή η χάραξη της ζώνης παραλίας.
- ▶ Η ζώνη παραλίας ελάχιστου πλάτους 100 μέτρων καθορίσθηκε ως μέτρο θωράκισης των ακτών, προς εξυπηρέτηση δύο κυρίως σκοπών: την πρόληψη ή την αναχαίτιση της ανάπτυξης κατά μήκος της ακτογραμμής, και την προσαρμογή στις αναμενόμενες επιπτώσεις της κλιματικής αλλαγής, ιδίως την άνοδο της στάθμης της θάλασσας και την παράκτια διάβρωση.

ΑΝΑΣΚΟΠΗΣΗ ΕΘΝΙΚΗΣ ΝΟΜΟΘΕΣΙΑΣ ΠΕΡΙ ΑΙΓΙΑΛΟΥ ΚΑΙ ΠΑΡΑΛΙΑΣ - ΕΝΝΟΙΑ ΤΗΣ ΠΑΡΑΧΩΡΗΣΗΣ ΑΠΛΗΣ ΧΡΗΣΗΣ ΑΙΓΙΑΛΟΥ ΚΑΙ ΠΑΡΑΛΙΑΣ ΣΤΗΝ ΕΛΛΑΔΑ

Άρθρο 24 του Συντάγματος: Οι ακτές αποτελούν ευθέως αντικείμενο της επιβαλλόμενης με το άρθρο αυτό προστασίας. Τα οικοσυστήματα των ακτών είναι ουσιώδη και ευπαθή και πρέπει να τελούν υπό καθεστώς ήπιας διαχείρισης και ανάπτυξης.

Ν. 1650/1986 «Για την προστασία του περιβάλλοντος»: Οι διατάξεις του προσθέτουν συμπληρωματική προστασία στο περιβάλλον και στην ανωτέρω συνταγματική διάταξη.

Ο Α.Ν. 2344/1940 «Περί Αιγιαλού και Παραλίας»: αποτέλεσε για πολλά έτη, μέχρι και την κατάργησή του με τον Ν. 2971/2001, το βασικό νομοθέτημα το οποίο ρυθμίζει την προστασία των οικοσυστημάτων των ακτών και περιλαμβάνει ρυθμίσεις αναφορικά με την έννοια και τον καθορισμό αιγιαλού και παραλίας, καθώς και των επιτρεπόμενων στα τμήματα αυτά χρήσεων.

Η παραχώρηση χρήσης σύμφωνα με τον Α.Ν. διαγράφεται πολύ συνοπτικά στον νόμο και αφορά μόνο την κοινή χρήση των παραλιών ευρισκόμενων εντός κατοικημένων περιοχών και όχι την εκμετάλλευση, καθώς οποιαδήποτε εκμετάλλευση της χρήσης παραλίας νοείται μόνο από το Δημόσιο και προς όφελός του.

Πίνακας 2: Πώς ορίζεται ο αιγιαλός και η παραλία στο ελληνικό θεσμικό πλαίσιο

ΘΕΣΜΙΚΟ ΠΛΑΙΣΙΟ	ΟΡΙΣΜΟΙ	
	ΑΙΓΙΑΛΟΣ	ΠΑΡΑΛΙΑ
A.N. 2344/1940 «περί αιγιαλού και παραλίας»	αρ.1: «Η περιστοιχίζουσα την θάλασσαν χερσαία ζώνη, που βρέχεται από τις μέγιστες πλην συνήθεις αναβάσεις των κυμάτων»	αρ.5: «Η προσανυξάνουσα τον αιγιαλό λωρίδα γης μέχρι πλάτους 20 μέτρων και η οποία αρχίζει από τη γραμμή της μέσης στάθμης του αιγιαλού»
N. 1337/1983 «επέκταση των πολεοδομικών σχεδίων. Οικιστική ανάπτυξη και σχετικές ρυθμίσεις»	(Δεν αναφέρεται)	αρ. 23§5: «Όπου ο αιγιαλός δεν μπορεί (..) να εξυπηρετήσει το σκοπό (..), επιτρέπεται η διαπλάτυνσή του με πρόσθεση λωρίδας γης που δεν επιτρέπεται να οικοδομηθεί (..) μέχρι πλάτους 50 μέτρων , που αρχίζει από το προς την ξηρά όριο του αιγιαλού».
N. 2971/2001 «αιγιαλός, παραλία και άλλες διατάξεις»	αρ.1 § 1: «Η ζώνη της ξηράς, που βρέχεται από τη θάλασσα από τις μεγαλύτερες και συνήθεις αναβάσεις των κυμάτων της»	αρ.1 § 2: «Η ζώνη ξηράς που προστίθεται στον αιγιαλό, καθορίζεται δε σε πλάτος μέχρι και 50 μέτρα από την οριογραμμή του αιγιαλού, προς εξυπηρέτηση της επικοινωνίας της ξηράς με θάλασσα και αντίστροφα»

Ο ΑΙΓΙΑΛΟΣ ΚΑΙ Η ΠΑΡΑΛΙΑ ΚΑΤΑ ΤΟΝ Α.Ν. 2344/1940

- Αιγιαλό αποτελεί η χερσαία ζώνη που περιστοιχίζει τη θάλασσα
- Λόγω της φύσεως του δεν οριοθετείται χωρικά. Προσδιορίζεται, ωστόσο από το ανώτατο σημείο μέχρι το οποίο φτάνουν κατά τις συνήθεις αναβάσεις τους, τα κύματα της θάλασσας, όχι όμως από τις έκτακτες πλημμύρες (ΑΠ 566/2012)
- Έτσι, και οι βράχοι και οι απόκρημνες ή μη ακτές αποτελούν μέρος του αιγιαλού (ΑΠ 815/2013)
- Ο καθορισμός της οριογραμμής του γίνεται με απόφαση μιας διοικητικής επιτροπής και τη σύνταξη ειδικών διαγραμμάτων και τεχνικών εκθέσεων.

↳ κατά την τάση της νομολογίας του ΣτΕ και ΑΠ, η ιδιότητα του αιγιαλού προκύπτει από φυσικά και μόνο φαινόμενα και δεν δημιουργείται με πολιτειακή πράξη, αφού η επιτροπή διαπιστώνει απλώς και χαράσσει τα όρια της ζώνης του αιγιαλού, όπως η φύση τον δημιούργησε

συνεπώς,

ο αιγιαλός ως κοινόχρηστο δημόσιο κτήμα, αποτελεί δημόσια κτήση, δηλαδή, σε αντίθεση με τα τεχνητά κατασκευάσματα δεν απαιτείται διοικητική πράξη για την ένταξή του στη δημόσια κτήση, αλλά λόγω της ίδιας της φύσης του, είναι δημόσιο κτήμα, σύμφωνα με τη γενική και αφηρημένη επιταγή του νόμου (ΑΠ 301/2013)

η ζώνη της παραλίας

Εάν η έκταση του αιγιαλού δεν επαρκεί για τις ανάγκες του άρθρου 7 (επικοινωνία της ξηράς με τη θάλασσα και αντίστροφα, συγκοινωνία, εξωραϊσμός, λοιποί κοινωφελείς σκοποί κλπ.), επιτρέπεται η διαπλάτυνσή του κατά λωρίδα 20 μέτρων, η οποία ονομάζεται παραλία (άρθρο 5)

συμπερασματικά

Βασική διαφορά του αιγιαλού από την παραλία αποτελεί το ότι, σε αντίθεση με τον πρώτο, που η δημιουργία του προκύπτει από φυσικά φαινόμενα, η παραλία αποτελεί προϊόν πολιτειακής πράξης, αφού δημιουργείται με διοικητική πράξη, εφόσον η ζώνη του αιγιαλού κρίνεται ανεπαρκής να επιτελέσει το ρόλο της. Προκειμένου δε να αποκτήσει και αυτή κοινόχρηστο χαρακτήρα, κρίνεται αναγκαία η απαλλοτριωτική διαδικασία (άρ. 6 παρ.3 Α.Ν.)

Ο ΑΙΓΙΑΛΟΣ ΚΑΙ Η ΠΑΡΑΛΙΑ ΚΑΤΑ ΤΟΝ Ν. 2971/2001

A. καθορισμός έννοιας και ιδιοτήτων αιγιαλού και παραλίας

- ίδιος ορισμός του αιγιαλού με τον Α.Ν. 2344/1940
- η παραλία, όπως και υπό το καθεστώς του Α.Ν., προστίθεται στον αιγιαλό για τη διαπλάτυνση του, όταν ο τελευταίος είτε είναι ανύπαρκτος είτε έχει πολύ μικρό πλάτος, με συνέπεια να μην μπορεί να διασφαλίσει την ελεύθερη πρόσβαση των πολιτών προς τη θάλασσα (άρθ. 1 παρ.1)
- θεωρούνται πράγματα κοινόχρηστα, ανήκουν στη δημόσια κτήση και η διαχείριση – προστασία τους ανήκει στο Κράτος (άρθρο 2)
 - ↳ η Πολιτεία οφείλει να έχει ως γνώμονα την καλύτερη αξιοποίησή τους για την ικανοποίηση του γενικού συμφέροντος (Συνήγορος Πολίτη, 2013)

B. καθορισμός οριογραμμής αιγιαλού και παραλίας

άρθρο 3 Ν. 2971/2001 και νέο άρθρο 4 (όπως αντικαταστάθηκε με το άρθρο 11 του Ν. 4281/2014)

προκαταρκτική χάραξη της οριογραμμής αιγιαλού → χρησιμοποίηση της μεθοδολογία της εταιρίας «ΕΚΧΑ Α.Ε.» (Εθνικό Κτηματολόγιο)

ΔΙΑΔΙΚΑΣΙΑ

Χάραξη σε ορθοφωτοχάρτες με υψομετρική πληροφορία, φωτοληψίας ετών 2008 – 2009 της συνολικής παράκτιας ζώνης, εύρους 300 μέτρων από την ακτογραμμή



Τα δεδομένα, συνοδευόμενα από τεχνική έκθεση, θα παραδίδονται στις αρμόδιες κατά τόπους Κτηματικές Υπηρεσίες προκειμένου να ελεγχθούν και να διορθωθούν, έτσι ώστε να καθοριστεί η οριστική οριογραμμή του αιγιαλού



Οι προτάσεις των Κτηματικών Υπηρεσιών θα υποβάλλονται στις αρμόδιες Επιτροπές του άρθρου 3, οι οποίες θα αποφαινούνται για την αποδοχή τους

B. καθορισμός οριογραμμής αιγιαλού και παραλίας

Αναφορικά με την οριοθέτηση της ζώνης της παραλίας, η ίδια επιτροπή του άρθρου 3 καθορίζει τη ζώνη αυτή (είτε αυτεπάγγελτα είτε κατόπιν αίτησης κάθε ενδιαφερόμενου), εφόσον αυτό κρίνεται απαραίτητο για να εξυπηρετηθεί ο σκοπός της επικοινωνίας της ξηράς με τη θάλασσα και αντίστροφα.

Ισχύει ό, τι αναφέρθηκε προηγουμένως για την περιέλευση της παραλίας στη δημόσια κτήση με την απαλλοτριωτική διαδικασία (τροποποιημένο άρθρο 7)

Κριτήρια που λαμβάνει υπ' όψιν της η επιτροπή για τον καθορισμό αιγιαλού και παραλίας (άρθρο 9): → γεωμορφολογία εδάφους

→ φυσικό όριο βλάστησης

→ μορφολογία πυθμένα

→ φυσικές ενδείξεις που επηρεάζουν το πλάτος των ζωνών και δείχνουν το όριο μέχρι το οποίο φτάνει το μέγιστο χειμέριο κύμα κ.α.

N. 2971/2001

- ▶ **Ο Ν. 2971/2001 «Αιγιαλός, παραλία και άλλες διατάξεις»** έθεσε νέο νομοθετικό πλαίσιο αναφορικά με τον αιγιαλό και την παραλία, την έννοια και τη διαδικασία οριοθέτησης των παράκτιων αυτών ζωνών, την κυριότητα και τις επιτρεπόμενες δράσεις επ' αυτών.
- ▶ **Έννοια αιγιαλού σύμφωνα με τον Ν. 2971/2001:** Ζώνη ξηράς που βρέχεται από τη θάλασσα κατά τις μεγαλύτερες και συνήθεις αναβάσεις των κυμάτων της (άρθρο 1 παρ. 1).
- ▶ **Έννοια παραλίας σύμφωνα με τον Ν. 2971/2001:** Ζώνη ξηράς που προστίθεται στον αιγιαλό προς εξυπηρέτηση της επικοινωνίας της ξηράς με τη θάλασσα και αντίστροφα, καθώς και για τη διατήρηση και προστασία των ακτών από τη διάβρωση (άρθρο 1 παρ. 2). Σημαντική προσθήκη προσέφερε ο Ν. 4607/2019 ως προς τον καθορισμό του ελάχιστου και μέγιστου πλάτους παραλίας, το οποίο καθορίζεται «σε τουλάχιστον τριάντα (30) και μέχρι (50) μέτρα από τη γραμμή του αιγιαλού».

Έννοια παλαιού αιγιαλού σύμφωνα με τον Ν. 2971/2001: Παλαιός αιγιαλός ορίζεται η ζώνη ξηράς, η οποία προκύπτει από τη μετακίνηση της ακτογραμμής προς τη θάλασσα, οφείλεται σε φυσικές προσχώσεις ή νόμιμα τεχνικά έργα και προσδιορίζεται από τη νέα γραμμή αιγιαλού και το όριο του παλαιότερα υφιστάμενου αιγιαλού (άρθρο 1 παρ. 3).

Καθορισμός ορίων αιγιαλού και παραλίας: Η χάραξη των ορίων αιγιαλού και παραλίας διαγράφεται στις διατάξεις των άρθρων 3 και 4 του νόμου, αρχικά με προκαταρκτική και έπειτα με οριστική χάραξη της οριογραμμής με απόφαση Επιτροπής.

Η παραχώρηση απλής χρήσης: αφορά την άσκηση δραστηριοτήτων που εξυπηρετούν τους λουόμενους ή την αναψυχή του κοινού γίνεται με απόφαση του Υπουργού Οικονομικών κατόπιν αιτιολογημένης γνώμης του οικείου Ο.Τ.Α., με δημοπρασία, η οποία μπορεί να διεξάγεται και ηλεκτρονικά.

Έννοια απλής χρήσης: Είναι κάθε χρήση, εφόσον από αυτή δεν παραβιάζεται ο προσορισμός τους ως κοινοχρήστων πραγμάτων και δεν επέρχεται αλλοίωση στη φυσική μορφολογία τους και τα βιοτικά στοιχεία τους (άρθρο 13).

ΣΤΟΙΧΕΙΑ ΕΝΑΡΜΟΝΙΣΗΣ ΤΗΣ ΕΛΛΗΝΙΚΗΣ ΝΟΜΟΘΕΣΙΑΣ ΜΕ ΤΟ ΜΕΣΟΓΕΙΑΚΟ ΠΡΩΤΟΚΟΛΛΟ

- Η επισήμανση του κοινόχρηστου χαρακτήρα του αιγιαλού και της παραλίας → κατοχύρωση ακώλυτης πρόσβασης του κοινού στην ακτή
- Η διατήρηση του πλάτους των 50 μέτρων της παραλίας → εξυπηρετεί τους σκοπούς του αιγιαλού και 'αυξάνει' τον ανοικοδόμητο – κοινόχρηστο χαρακτήρα του
- Η μη χάραξη της οριογραμμής των ζωνών καταρχήν από την επιτροπή → ερωτηματικά ως προς τη διαφάνεια, την αντικειμενικότητα και την απαιτούμενη επιστημονική επάρκεια των μελών της
- Ο περιορισμός των χρονικών ορίων ολοκλήρωσης διοικητικών διαδικασιών για τη δημοσιοποίηση των πράξεων καθορισμού των ζωνών αιγιαλού και παραλίας
- Η υπαγωγή των ζωνών σε ένα ιδιαίτερο προστατευτικό καθεστώς, βάσει του οποίου απαγορεύεται η κατασκευή κτισμάτων → ποινικές και διοικητικές κυρώσεις (άρθ. 27, 29)

ΣΤΟΙΧΕΙΑ ΕΝΑΡΜΟΝΙΣΗΣ ΤΗΣ ΕΛΛΗΝΙΚΗΣ ΝΟΜΟΘΕΣΙΑΣ ΜΕ ΤΟ ΜΕΣΟΓΕΙΑΚΟ ΠΡΩΤΟΚΟΛΛΟ (συνέχεια)

- ✓ «Τα πάσης φύσεως κτίσματα και εν γένει κατασκευάσματα, τα οποία έχουν ανεγερθεί ή θα ανεγερθούν χωρίς άδεια εν μέρει ή συνολικά στον αιγιαλό ή την παραλία, κατεδαφίζονται υποχρεωτικώς, ανεξάρτητα από το χρόνο ανέγερσής τους ή αν κατοικούνται ή χρησιμοποιούνται διαφορετικά» (ΣτΕ 3354/2014)
- Κατασκευή μέτρων για την αντιμετώπιση της διάβρωσης → πλήρωση ενός εκ των σκοπών της ζώνης του αιγιαλού → η προστασία της παράκτιας ζώνης από οποιαδήποτε ανθρώπινη παρέμβαση ή φυσική διεργασία, οι οποίες ενδέχεται να οδηγήσουν σε διάβρωση της ακτής (άρθ. 22 Μεσογειακού Πρωτοκόλλου)
- Η παραχώρηση της απλής χρήσης του αιγιαλού και της παραλίας → δύναται καταρχήν να επιφέρει σημαντικά έσοδα στους παράκτιους δήμους

ΑΠΟΚΚΛΙΣΕΙΣ ΤΗΣ ΕΛΛΗΝΙΚΗΣ ΝΟΜΟΘΕΣΙΑΣ ΑΠΟ ΤΟ ΜΕΣΟΓΕΙΑΚΟ ΠΡΩΤΟΚΟΛΛΟ

- Πολυνομία και ανεπαρκής κωδικοποίηση της σχετικής με την παράκτια διαχείριση και προστασία νομοθεσίας, αντιφάσεις και τμηματική αντιμετώπιση ζητημάτων
- Η απουσία από τον ισχύοντα νόμο της πρόβλεψης για επιμέρους τρόπους προστασίας των παράκτιων οικοσυστημάτων. Γίνεται απλώς μια αναφορά στην ανάγκη αυτή (άρθ. 2 Ν. 2971/2001) → αντίθεση με άρθ. 5 και 6 Μεσογειακού Πρωτοκόλλου, άρθ. 24 Συντ. και Ν. 1650/1986
- Ο διαχωρισμός του αιγιαλού και της παραλίας, με τον εντελώς ξεχωριστό επί κάθε ζώνης καθορισμό της οριογραμμής τους βάσει του κατά το Ν. 4281/2014 τροποποιημένου άρθρου 7
 - αντίθεση με την προϊσχύουσα διάταξη του Ν. 2971/2001 που όριζε τον ταυτόχρονο καθορισμό των ζωνών
 - αντίθεση με την προσέγγιση της ΟΔΠΖ του άρθ. 19 του Μεσογειακού Πρωτοκόλλου που λαμβάνει υπόψη τις αλληλεξαρτήσεις των παράκτιων οικοσυστημάτων

ΑΠΟΚΚΛΙΣΕΙΣ ΤΗΣ ΕΛΛΗΝΙΚΗ ΝΟΜΟΘΕΣΙΑΣ ΑΠΟ ΤΟ ΜΕΣΟΓΕΙΑΚΟ ΠΡΩΤΟΚΟΛΛΟ (συνέχεια)

- Αμφισβητείται η χρήση ορθοφωτοχαρτών καθώς:
 - αυτοί αποτελούν αποτύπωση της στιγμής, άρα **εκφράζουν το μέσο και όχι το μέγιστο σημείο ανάβασης του χειμέριου κύματος**, το οποίο κρίνεται απαραίτητο να ληφθεί υπόψη για τον καθορισμό της ζώνης του αιγιαλού, κατά το άρθρο 8 του Μεσογειακού Πρωτοκόλλου.
 - γεννώνται ερωτήματα αξιοπιστίας των φωτοληψιών, αφού αυτές παρήχθησαν ήδη από το έτος 2008
- Η «ΕΚΧΑ Α.Ε.» κατά τον καθορισμό της οριογραμμής αιγιαλού και παραλίας δεν συμπεριέλαβε σχεδόν καθόλου οποιοδήποτε ιδιαίτερο γεωμορφολογικό χαρακτηριστικό που ενδεχομένως να υφίστατο κατά μήκος της ακτογραμμής βάσει άρθ. 9, παρά μόνο το φυσικό όριο βλάστησης της παράκτιας ζώνης (Συνήγορος του Πολίτη, 2013)
- Σύντομη προθεσμία των 6 μηνών που δίνεται στις Κτηματικές Υπηρεσίες, προκειμένου αυτές να ελέγξουν και να αποδεχθούν ή να απορρίψουν την προκαταρκτική γραμμή του αιγιαλού

ΑΠΟΚΚΛΙΣΕΙΣ ΤΗΣ ΕΛΛΗΝΙΚΗ ΝΟΜΟΘΕΣΙΑΣ ΑΠΟ ΤΟ ΜΕΣΟΓΕΙΑΚΟ ΠΡΩΤΟΚΟΛΛΟ (συνέχεια)

- Αναντιστοιχία ανάμεσα στο οριζόμενο κατά το Μεσογειακό Πρωτόκολλο πλάτος της αδόμητης ζώνης (100 μ.) και αυτό που η εθνική νομοθεσία προβλέπει (50 μ.)
- Ανυπαρξία χρονικής πρόβλεψης από το νομοθέτη για τον καθορισμό της παραλίας
 - ↳ «αιτήματα καθορισμού οριογραμμής παραλίας εισάγονται από την Κτηματική Υπηρεσία στην Επιτροπή χωρίς καθυστέρηση και η σχετική έκθεση συντάσσεται το αργότερο σε δύο μήνες από την υποβολή τους» (άρθ. 7) → αοριστία → αδράνεια → βλάβη κοινόχρηστου χαρακτήρα παραλίας
- Παραχώρηση απλής χρήσης σε Ο.Τ.Α. και ιδιώτες → πρακτική ασκούμενη πολλές φορές καταχρηστικά
 - ↳ εκμετάλλευση μίσθωσης (επέκταση σε παρακείμενους χώρους, υπέρβαση αριθμού τραπεζοκαθισμάτων και ομπρελών, δημιουργία εγκαταστάσεων μόνιμου χαρακτήρα, μη καταβολή μισθωμάτων κτλ.)

ΑΠΟΚΚΛΙΣΕΙΣ ΤΗΣ ΕΛΛΗΝΙΚΗΣ ΝΟΜΟΘΕΣΙΑΣ ΑΠΟ ΤΟ ΜΕΣΟΓΕΙΑΚΟ ΠΡΩΤΟΚΟΛΛΟ (συνέχεια)

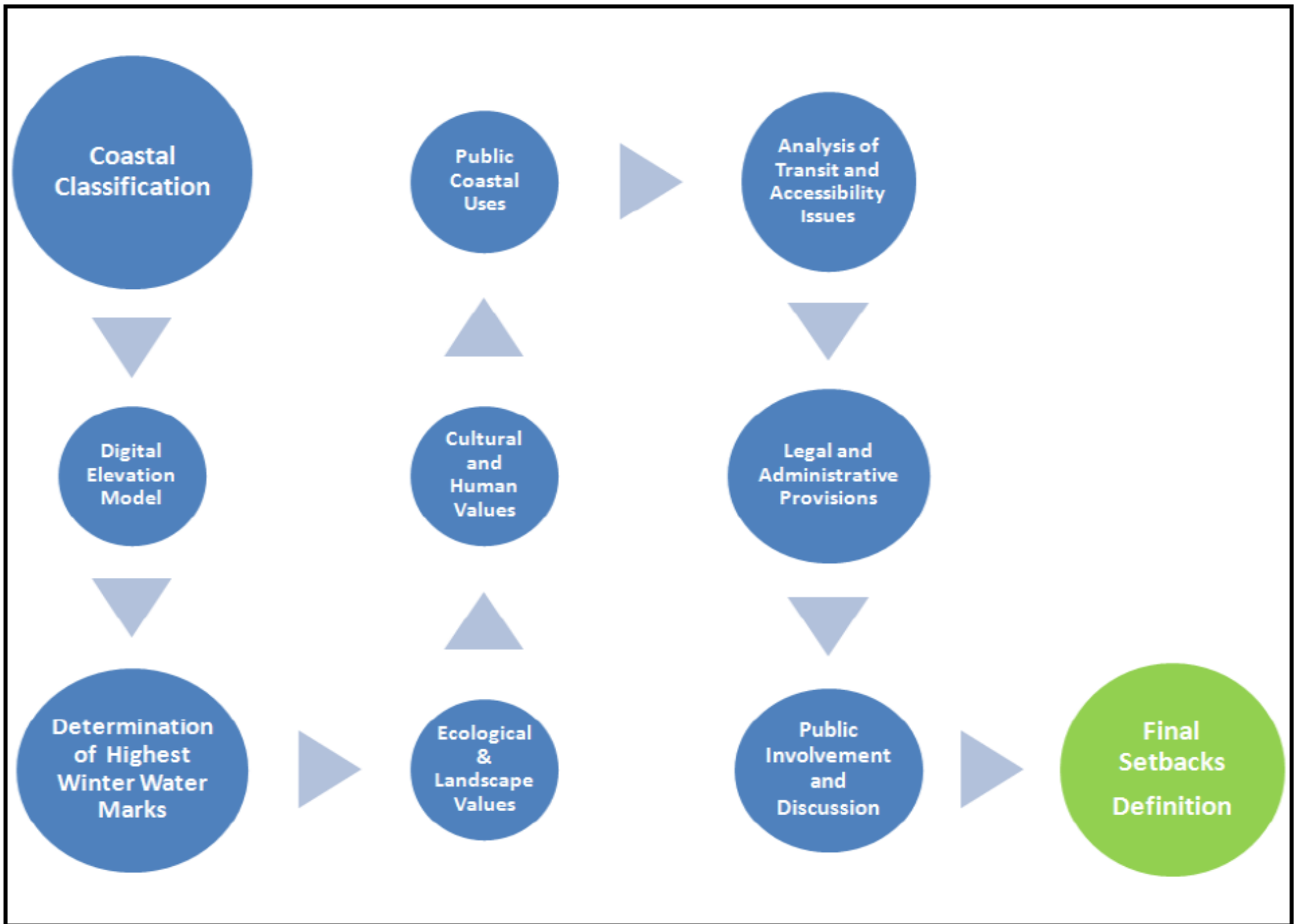
- Αοριστία του νομοθέτη στο άρθρο 12 να ορίσει επακριβώς τα αναγκαία τεχνικά έργα με τα οποία θα αντιμετωπίσει οποιοδήποτε διαβρωτικό φαινόμενο επί της ακτής
- Άρθ. 14 → αοριστία ως προς τα επιτρεπόμενα έργα που εξυπηρετούν «άλλου είδους σκοπούς» → ενδεχομένως να συμπεριλάβει έργα που δεν υπόκεινται στους κατά το άρθρο αναφερόμενους επιτρεπτούς σκοπούς (εμπορικούς, συγκοινωνιακούς, βιομηχανικούς)
- Ερωτηματικά ως προς τη συμβατότητα των διατάξεων της παραγράφου 2 του άρθρου 2 όσο και του άρθρου 5 της Κ.Υ.Α., βάσει των οποίων είναι επιτρεπτή η παραχώρηση απλής χρήσης εκτάσεων που τελούν υπό καθεστώς ειδικής προστασίας, σε σχέση με άλλα διεθνή κείμενα, όπως η Οδηγία για τους οικοτόπους και το άρθρο 13 του Μεσογειακού Πρωτοκόλλου

ΑΠΟΚΚΛΙΣΕΙΣ ΤΗΣ ΕΛΛΗΝΙΚΗΣ ΝΟΜΟΘΕΣΙΑΣ ΑΠΟ ΤΟ ΜΕΣΟΓΕΙΑΚΟ ΠΡΩΤΟΚΟΛΛΟ (συνέχεια)

- Καμία πρόβλεψη για τη συμμετοχή του ενδιαφερόμενου κοινού σε οποιαδήποτε φάση διαμόρφωσης παράκτιας πολιτικής (άρθρο 16 Μεσογειακού Πρωτοκόλλου)
- Απουσιάζουν και οι προβλεπόμενες κατ' άρθρο 15 του Μεσογειακού Πρωτοκόλλου δραστηριότητες ευαισθητοποίησης και ενημέρωσης των πολιτών.

Methodological Framework for Coastal Setbacks Determination

The determination of coastal setbacks **is a step-wise procedure** in which physical, ecological, socio-economic, administrative and public participation processes should be considered.



Step 1: Geomorphologic Coastal Classification

Each Mediterranean coastal stretch may be classified into one of the four following types:

- a) open-sea sandy coastlines,
- b) semi-enclosed coastal lagoons,
- c) rocky coastlines as cliffs and lower bluffs,
- d) hard infrastructures, implying any human-made construction is placed on the coastline.

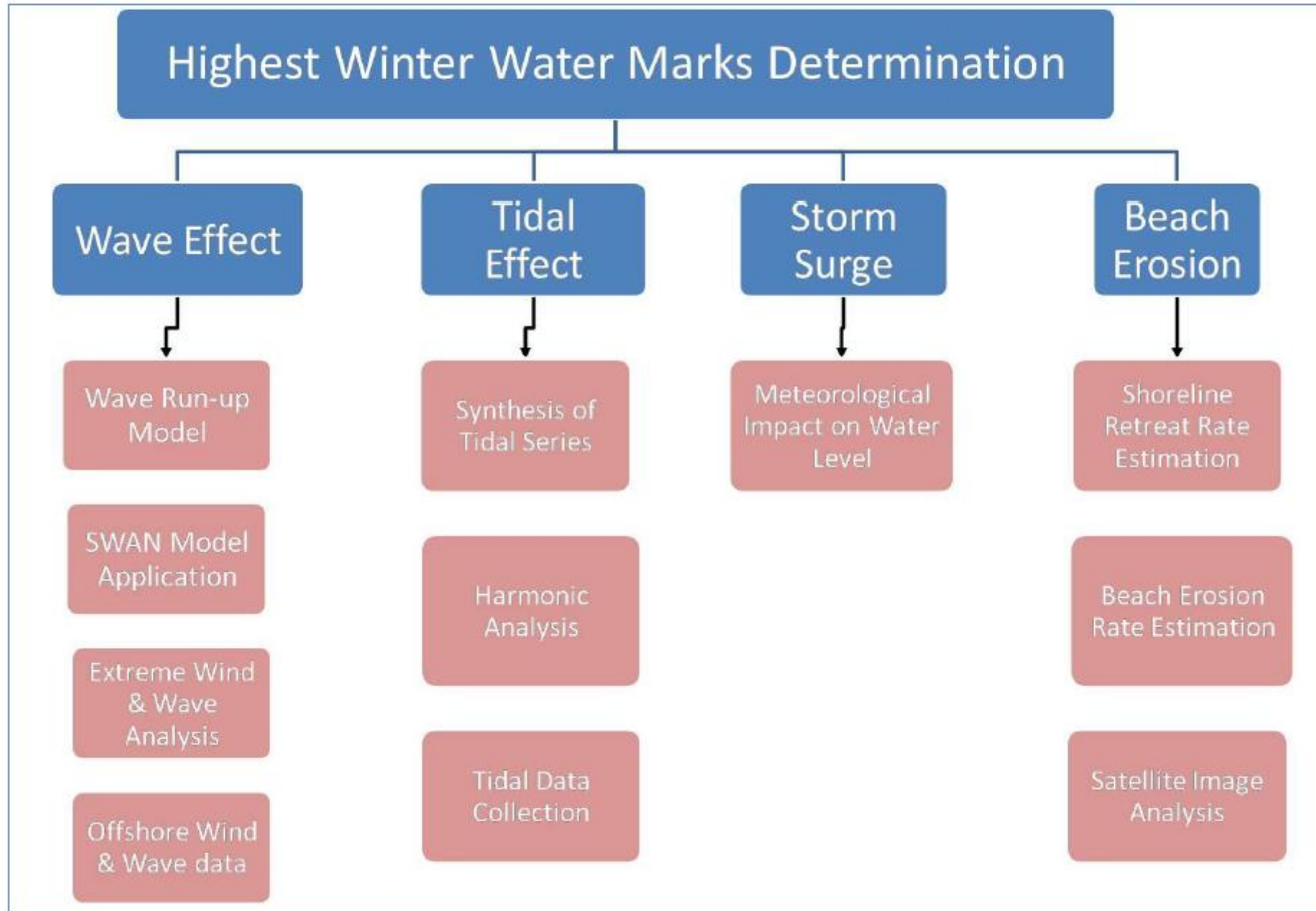
Step 2: Shoreline Digital Elevation Model

Blended bathymetric and topographic data derived from various sources may be utilized and imported in a GIS to comprise an analytical DEM for the examined shoreline.

Table 1. Evaluation of the emerged beach survey methods for DEM development.

Method	Precision	Survey Density	Survey times (km/days)	Survey Cost (€/km)	Notes
Topographic Survey	5 cm	Transects every 50 m	5	800	
Geodetic GPS Survey	5 cm	Transects every 50 m	10	800	
Laser Scanner	5 cm	1 × 1 dm	1	1,500	Only for small beaches
Airborne LIDAR	10 cm	1 × 1 m	50	1,000	Only for long beaches
Aerial Photogrammetry	10 cm	Transects every 1 m	30	600	

Step 3: Determination of the Highest Winter Water Marks



Step 4: Assessment of Ecological and Landscape Values of the Shoreline

Ecological functions of the coastal zone and coastal landscapes should be considered in the defining the setbacks along a shoreline. For example, in ecologically sensitive areas, building shall not be permitted, although some soft uses could be allowed.

Step 5: Assessment of Cultural and Human Values of the Shoreline

A stricter planning and permitting policy should be applied, avoiding constructions and maintaining and protecting coastlines of ecologically-sound cultural heritage, when it is considered as a major issue by the public.

Step 6: Assessment of Public Uses of the Shoreline

According to the Protocol, existing buildings (urban areas, cities, historical centers, etc.) and valuable heritage and coastal uses should be not affected by new measures. Special cases should be considered and assessed.

Step 7: Analysis of Transit and Accessibility Issues of the Shoreline

Private ownerships may restrict public use of or access to coastal resources should be considered and assessed at this stage.

Although the Protocol does not specify the cases of non-application of the coastal setback zone in the already built-up areas, the successful implementation of the Article 8 requires a considerable level of flexibility.

Step 8: Analysis of Legal and Administrative Provisions

The administrative processes for the identification and implementation of setback lines should start with the identification of an institution in charge in each member state. The institution in charge is normally a regional or national organization.

Step 9: Public Involvement and Discussion

Public participation is an important tool for the integrated planning and management approaches of coastal setbacks. By involving members of the public with special interest in the determination of setback lines along a shoreline, setback planning outcomes are better accepted and policies are more likely to be complied.



Coastal Management

ISSN: 0892-0753 (Print) 1521-0421 (Online) Journal homepage: <http://www.tandfonline.com/loi/ucmg20>

A Tool for Coastal Setbacks Demarcation over Rough, Impermeable Shores: The Test Case of Kavala Coastline (Northern Greece)

Georgios K. Sylaios, Konstantinos Lalenis, Sotiria Anastasiou, Ioannis Papatheocharis & Nikolaos Kokkos

To cite this article: Georgios K. Sylaios, Konstantinos Lalenis, Sotiria Anastasiou, Ioannis Papatheocharis & Nikolaos Kokkos (2015) A Tool for Coastal Setbacks Demarcation over Rough, Impermeable Shores: The Test Case of Kavala Coastline (Northern Greece), *Coastal Management*, 43:5, 519-538, DOI: [10.1080/08920753.2015.1051443](https://doi.org/10.1080/08920753.2015.1051443)

To link to this article: <http://dx.doi.org/10.1080/08920753.2015.1051443>



Published online: 14 Oct 2015.

Methodological Framework for HWWMs Determination

The common methods and tools for the identification of setback lines cover physical criteria for the identification of highest winter water level under certain return period scenarios, including also climate change trends.

The highest winter water mark is not completely deterministic, but is based on statistic calculations about the probability of the occurrence of an **extreme event**.

Extreme storm events with a return period of 50 years seem reasonable for the HWWMs determination

Step 1. Determination of the Offshore Extreme Wind and Wave Effect

The wave effect may be assessed by applying Extreme Value Analysis (EVA) on an offshore wind and wave time-series.

Step 2. Determination of the Nearshore Wave Effect

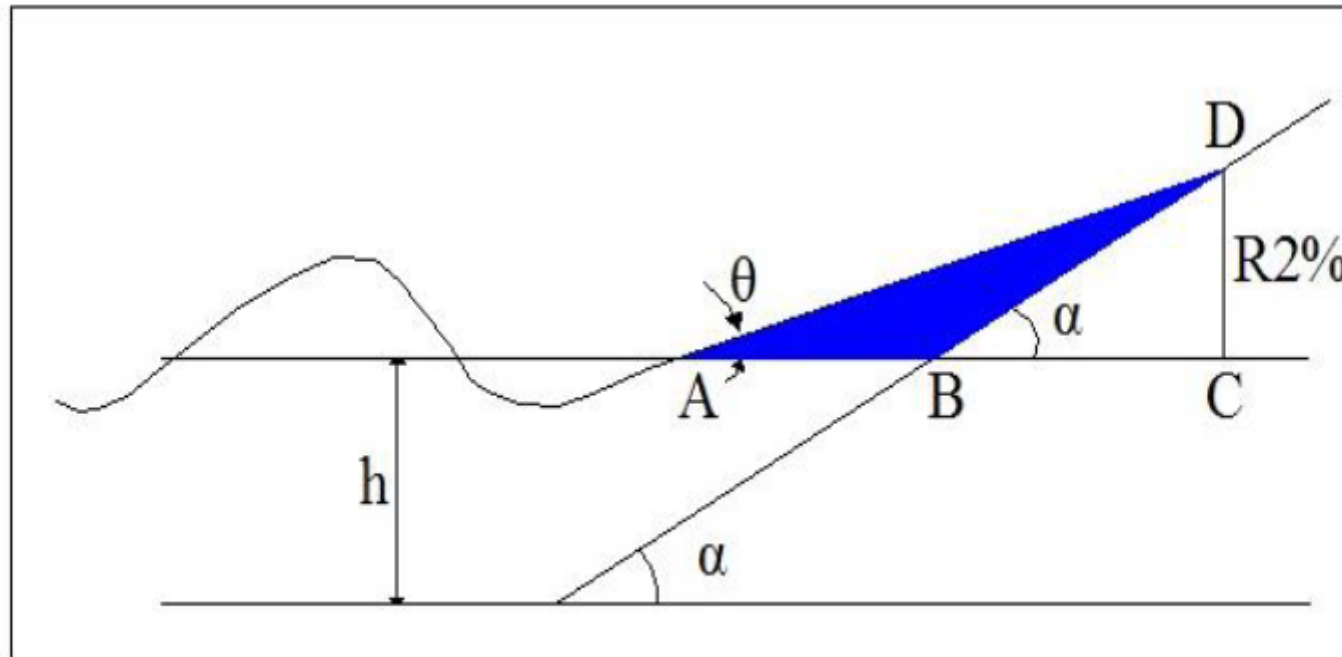
To reproduce the wave field in the nearshore zone, under extreme offshore wind and wave conditions, a wave numerical model (e.g., SWAN, WAM) could be applied.

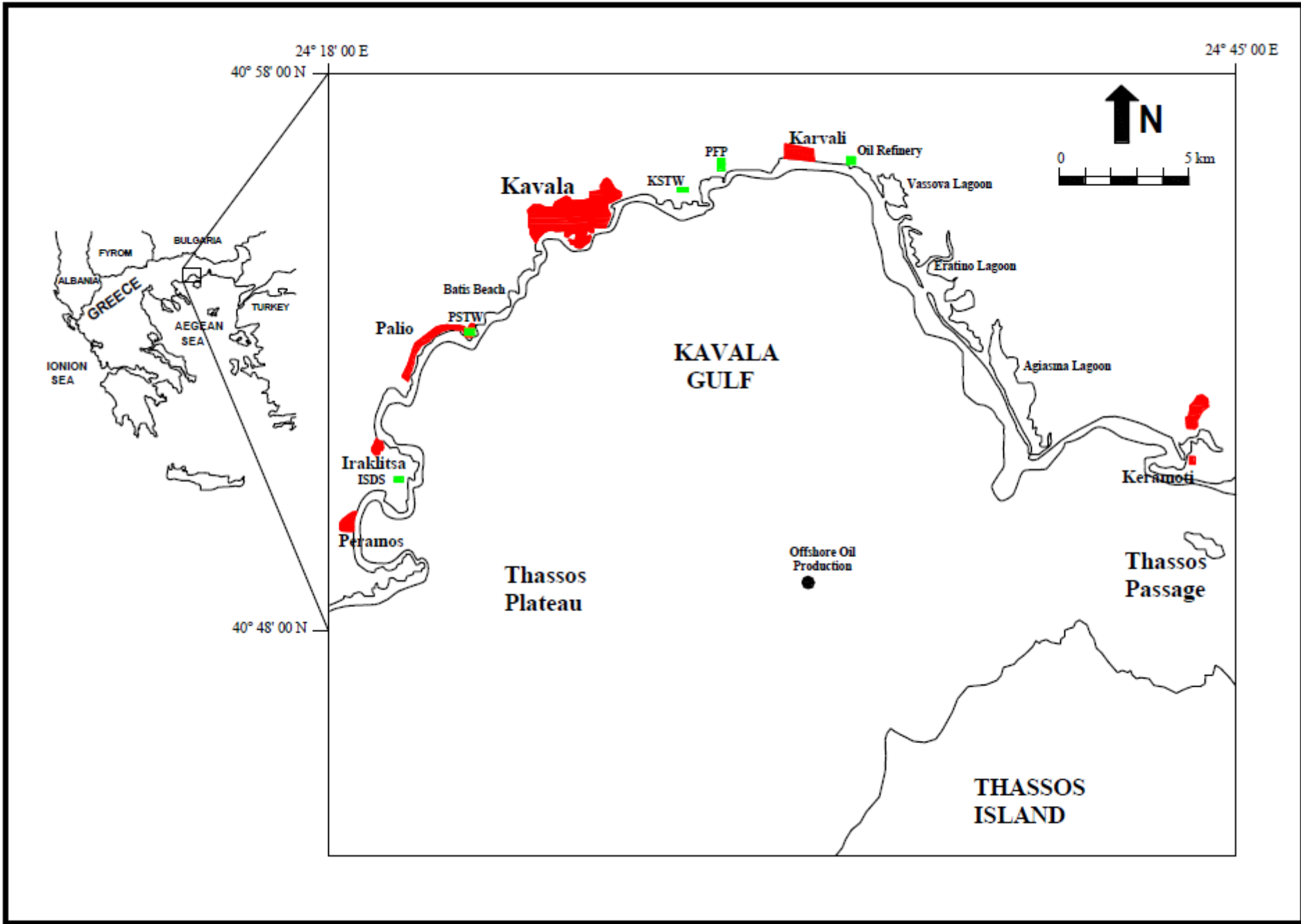
Step 3. Determination of Tidal and Storm Surge Effects

Hourly water level data should be collected and utilized to assess the tidal and storm surge impact on the water level in the studied area. Harmonic analysis should be performed on this dataset to determine the tidal amplitudes and phases of the various tidal harmonics.

Step 4. Determination of the Maximum Potential Wave Run-up on a Rough, Impermeable Shore

The maximum potential wave run-up on a rough, impermeable shore of medium to high slope, as the herein examined, was based on the methodology described in CEM (Coastal Engineering Manual, U.S. Army Corps of Engineers, 2005).







MUNICIPALITY OF KAVALA

MUNICIPALITY OF PAGGAIO

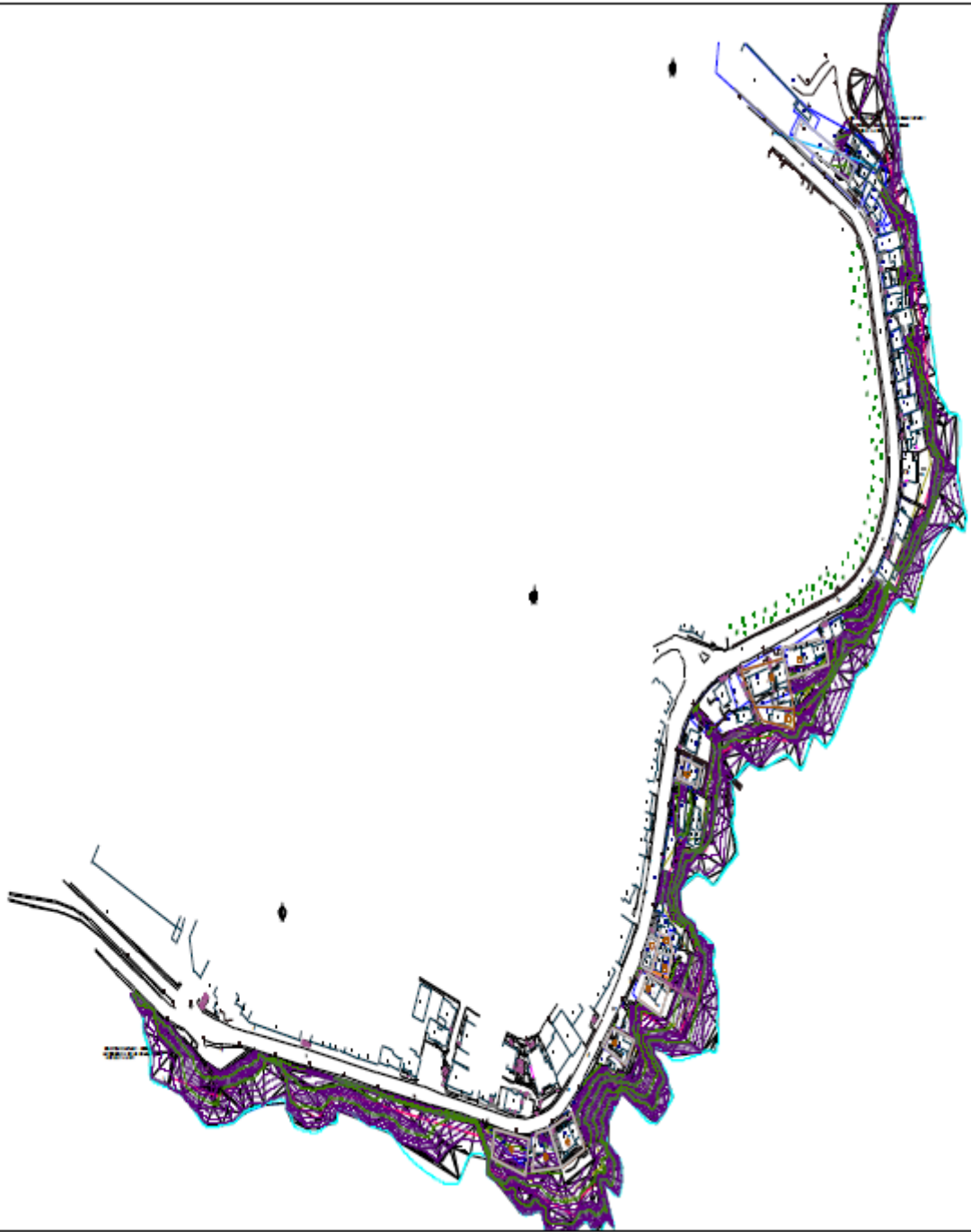
CITY OF KAVALA

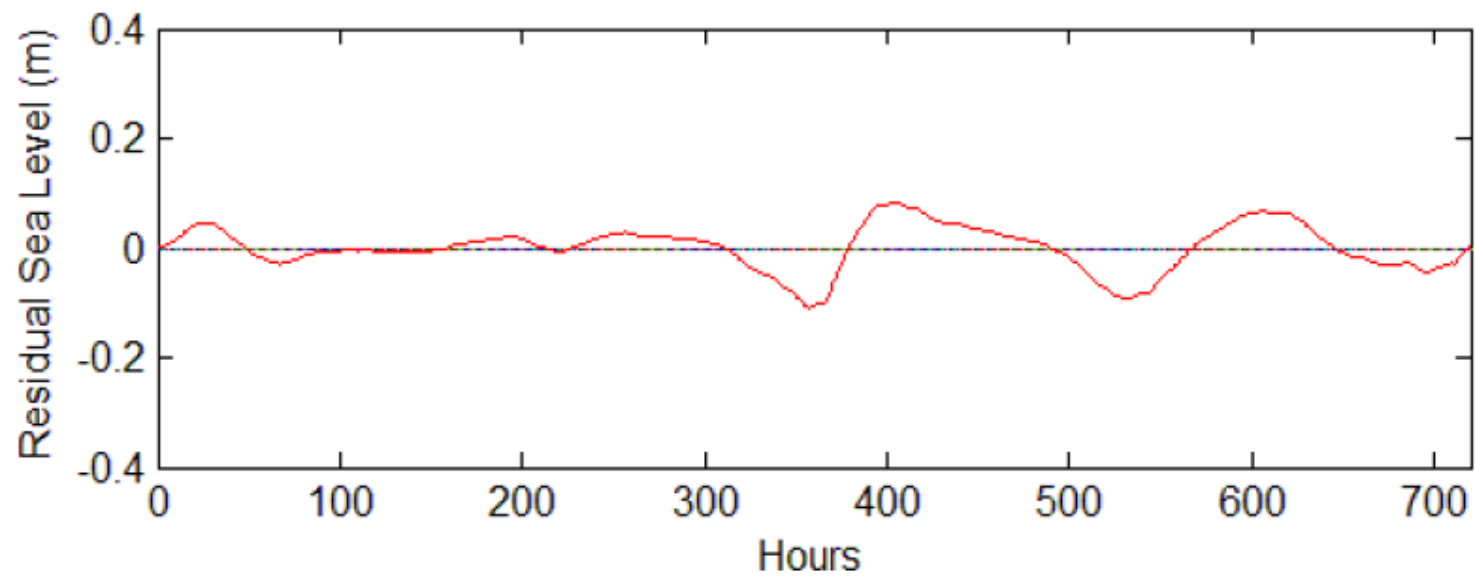
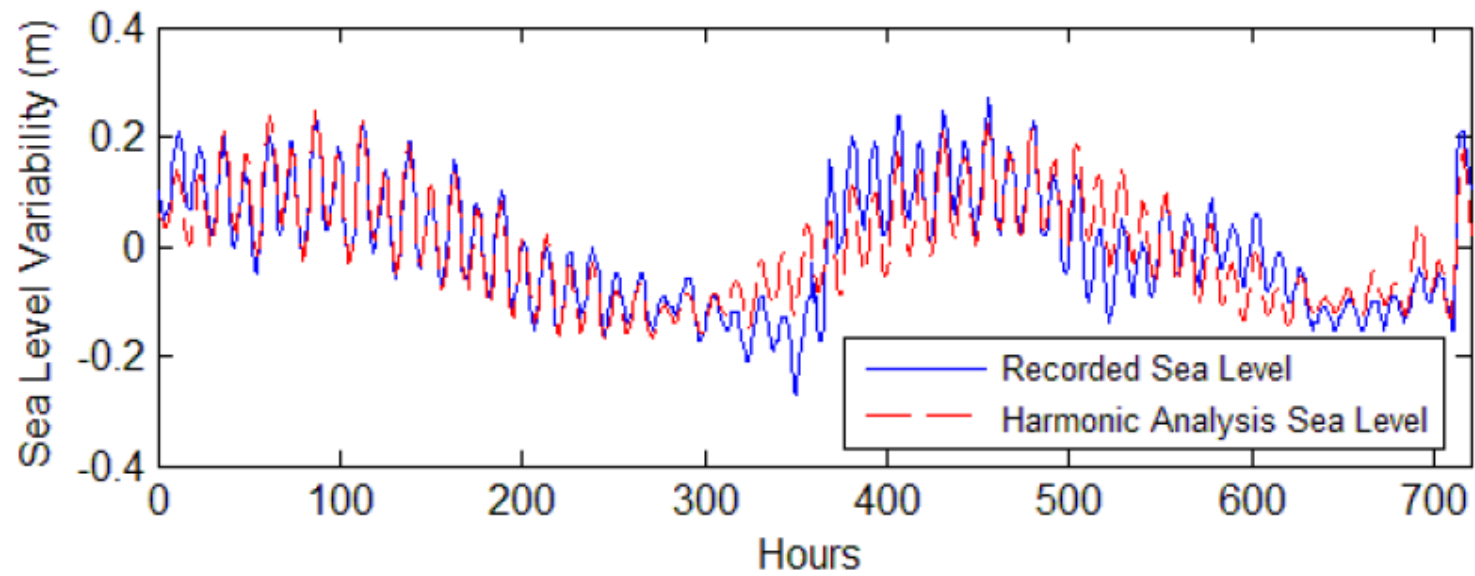
NEA KARVALI

PALIO

ΑΙΓΑΙΟ ΠΕΛΑΓΟΣ

Mare Nostrum Kavalas case study	
Coordinate system UTM_ZONE: 18N Datum: GRS80, 1987 Greek_Grid Projection: Transverse_Mercator False_Easting: 500000.000000 False_Northing: 0.000000 Central_Meridian: 24.000000 Scale_Factor: 0.999609 Latitude_Of_Origin: 39.000000 Unit: Meter	
Legend border case study area city block coastline road network Egnatia expressway major road residential road	
MAP SCALE: 1:10,000 	





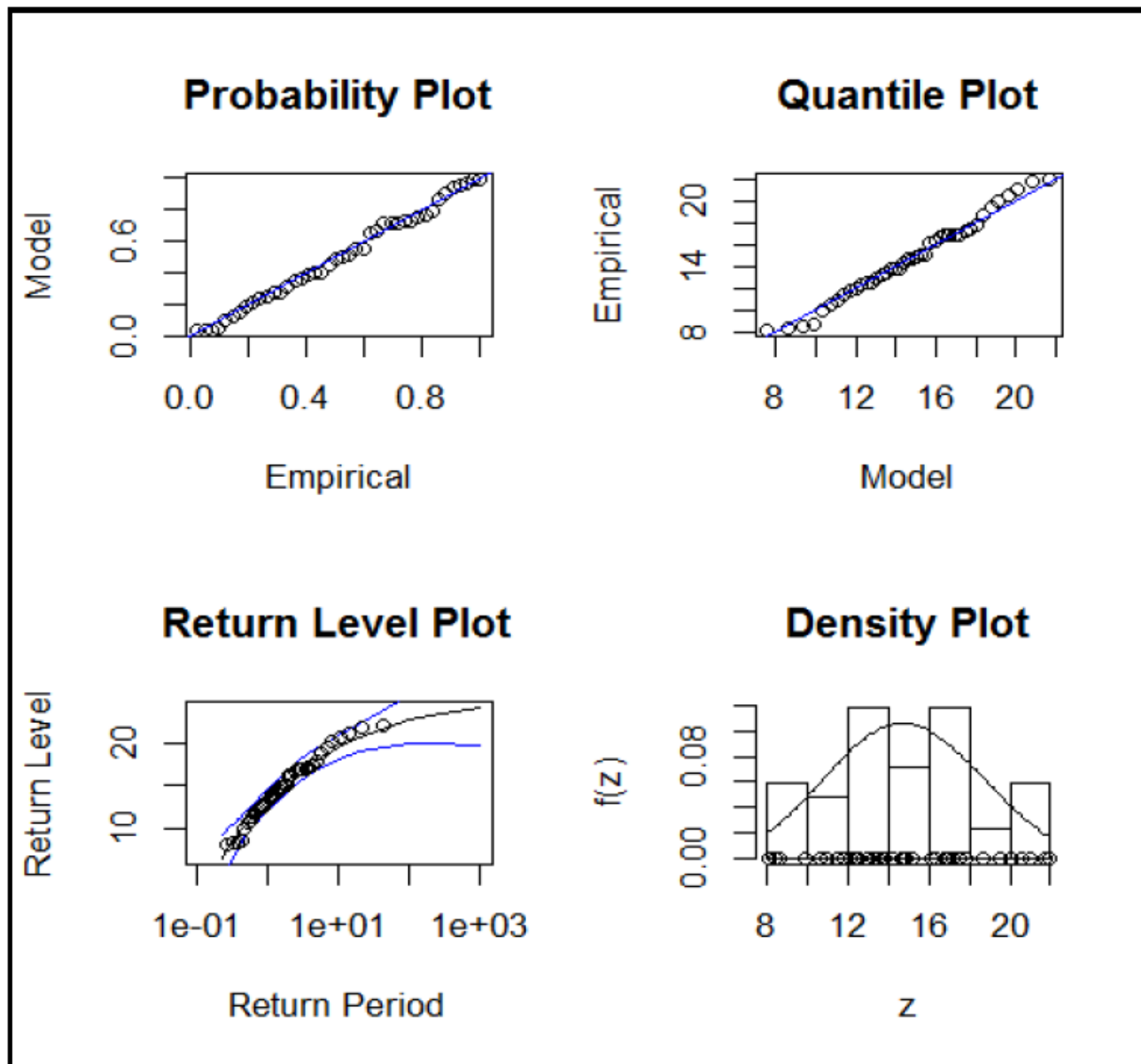
Monthly variability of tidal and reconstructed signals (upper panel) and residual storm surge effect (lower panel) in Kavala Harbor

Statistical parameters of wind and wave datasets recorded from POSEIDON buoy (North Aegean Sea) during 2000-2010.

Parameter	Wind Speed (m/s)	Significant Wave Height (m)
Minimum Value	0.000011	0.03616
1 st Quantile	1.696000	0.28920
Median	3.829000	0.57130
Mean	4.530000	0.82920
3 rd Quantile	6.573000	1.10900
Maximum	21.960000	5.50500

Parameters of the Generalized Extreme Value distribution for the offshore wind and wave datasets.

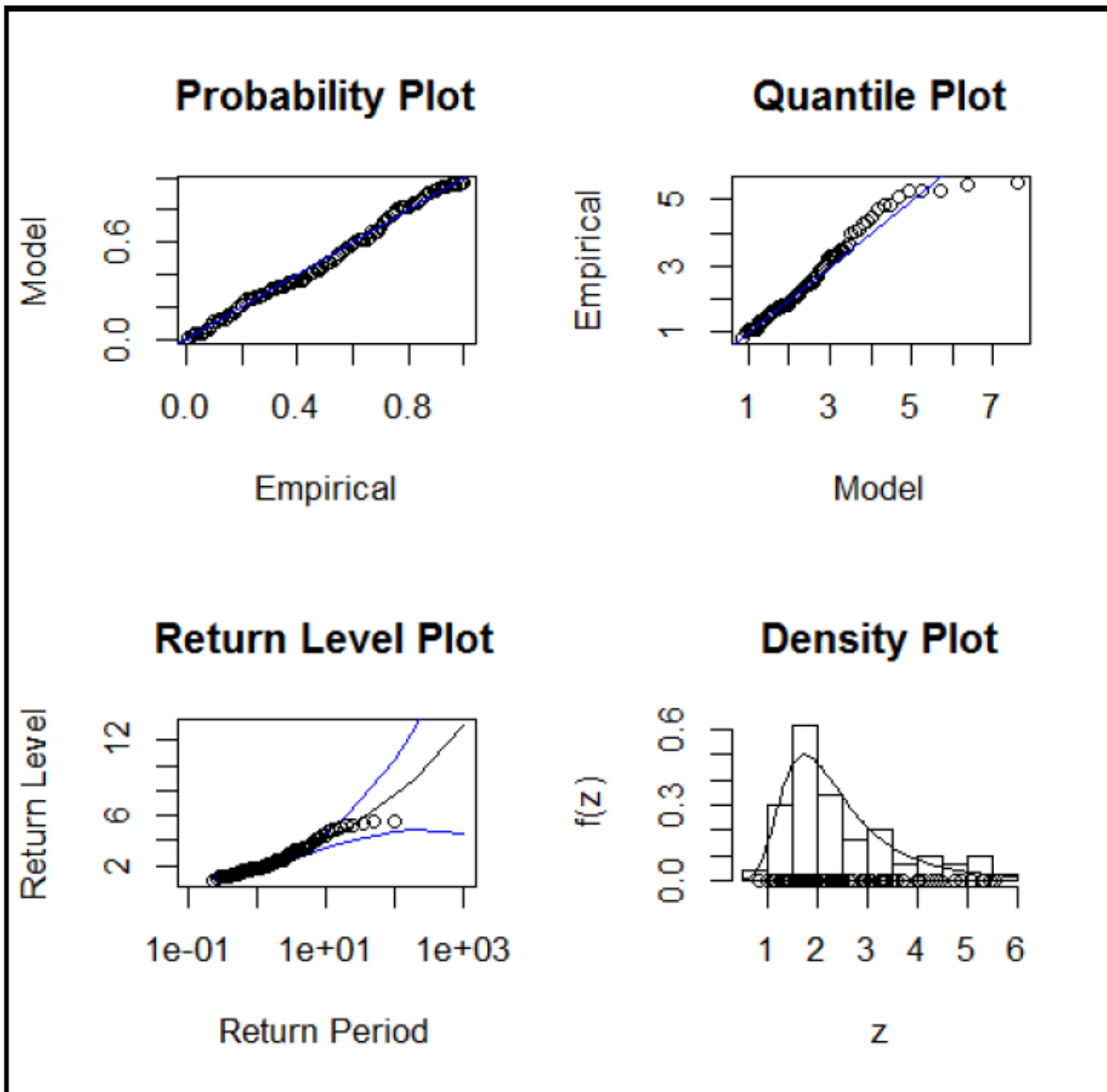
Parameters	Wind Speed (m/s)	Significant Height (m)	Wave
μ , location parameter	13.48 ± 0.63	1.86 ± 0.08	
σ , scale parameter	3.63 ± 0.46	0.75 ± 0.06	
ξ , shape parameter	-0.29 ± 0.12	0.20 ± 0.09	



Diagnostic plots obtained from the application of the GEV model on the offshore wind dataset

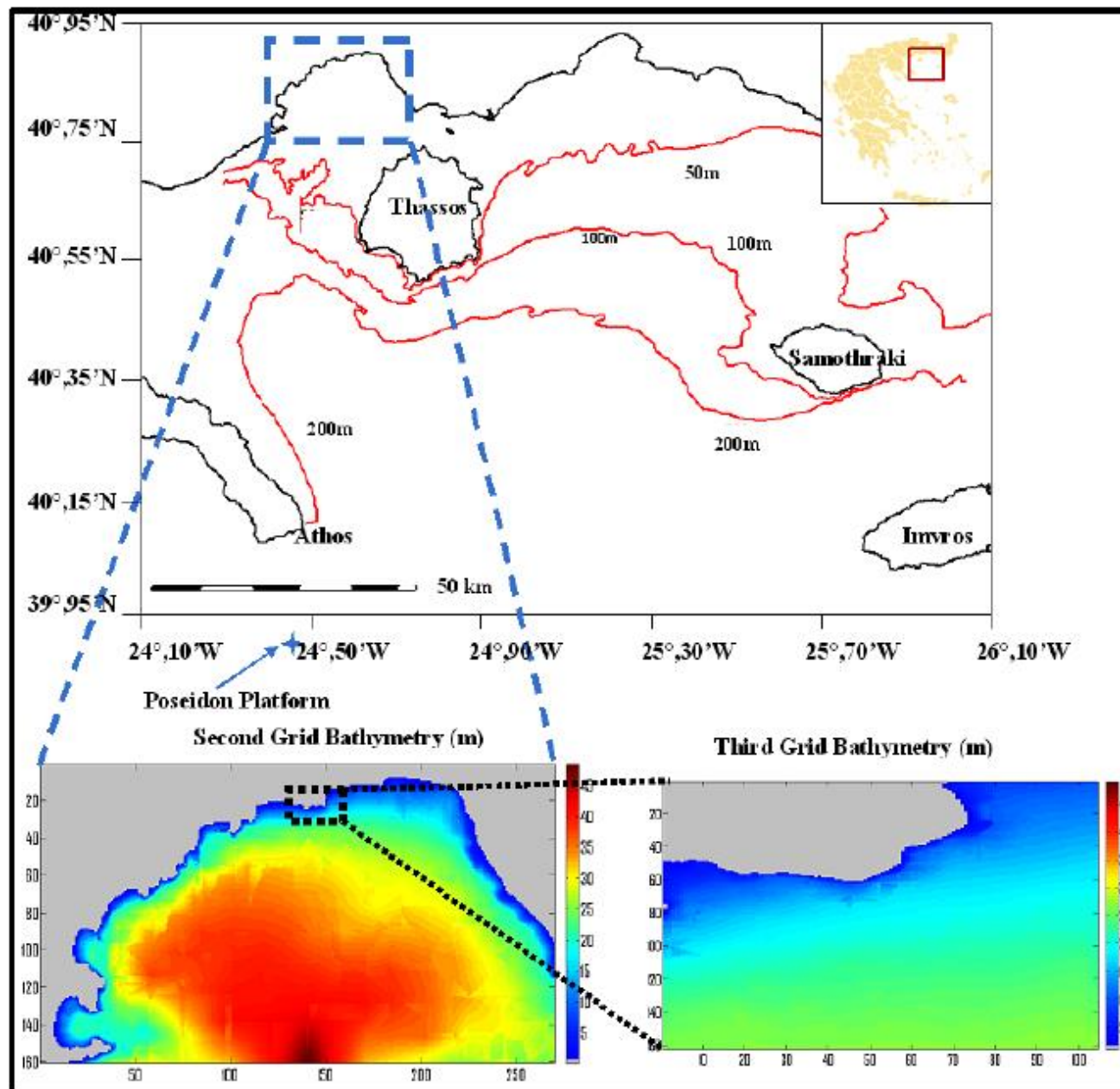
Extreme values of wind speed (in m/s) and significant wave height (in m) for various return periods (offshore North Aegean Sea)

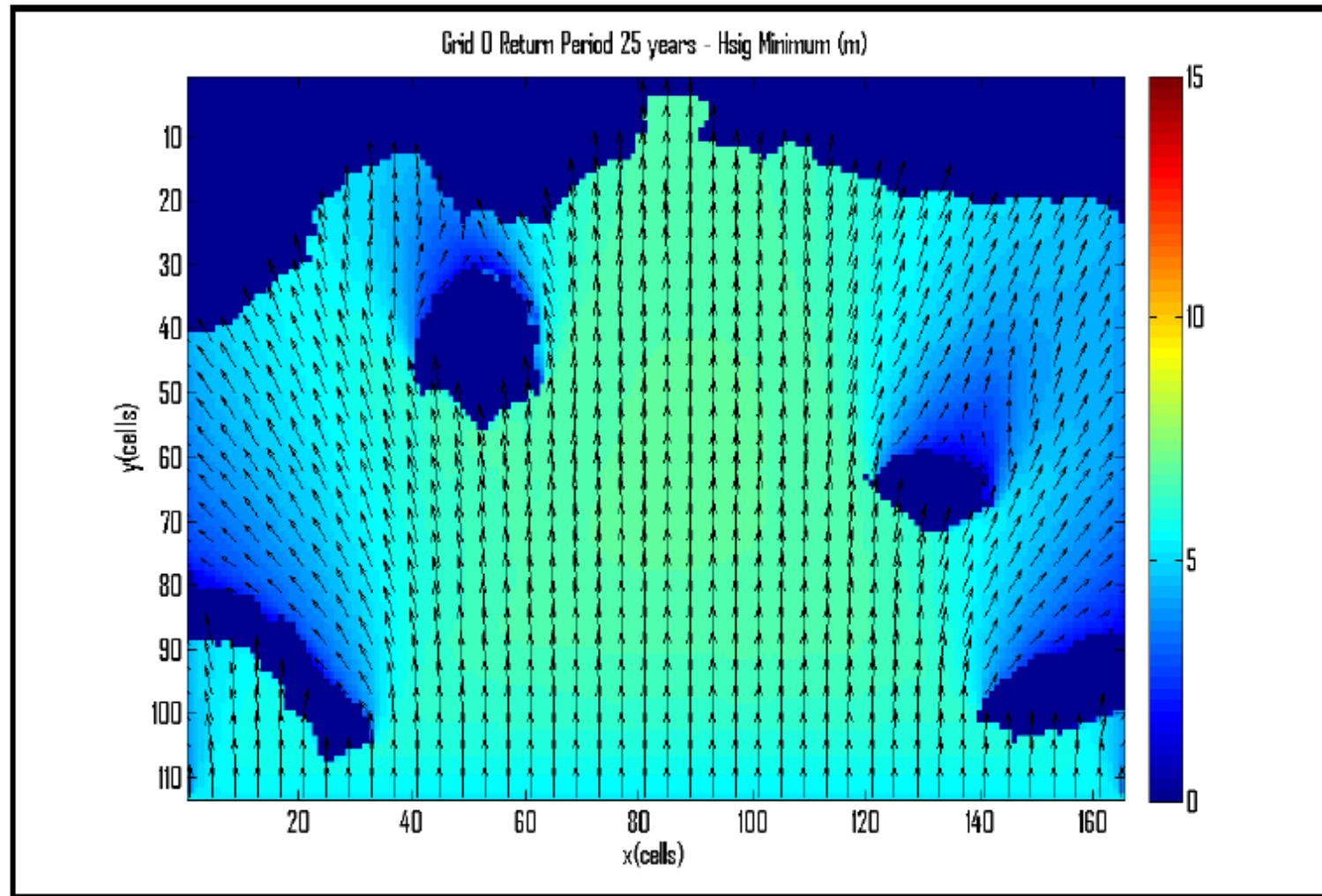
Return Period (yrs)	Wind Speed (m/s)			Significant Wave Height (m)		
	Min	Mean	Max	Min	Mean	Max
25	19.096	22.059	26.067	5.282	6.510	8.191
50	19.467	22.765	27.435	6.068	7.779	10.227
100	19.743	23.334	28.641	6.911	9.228	12.702



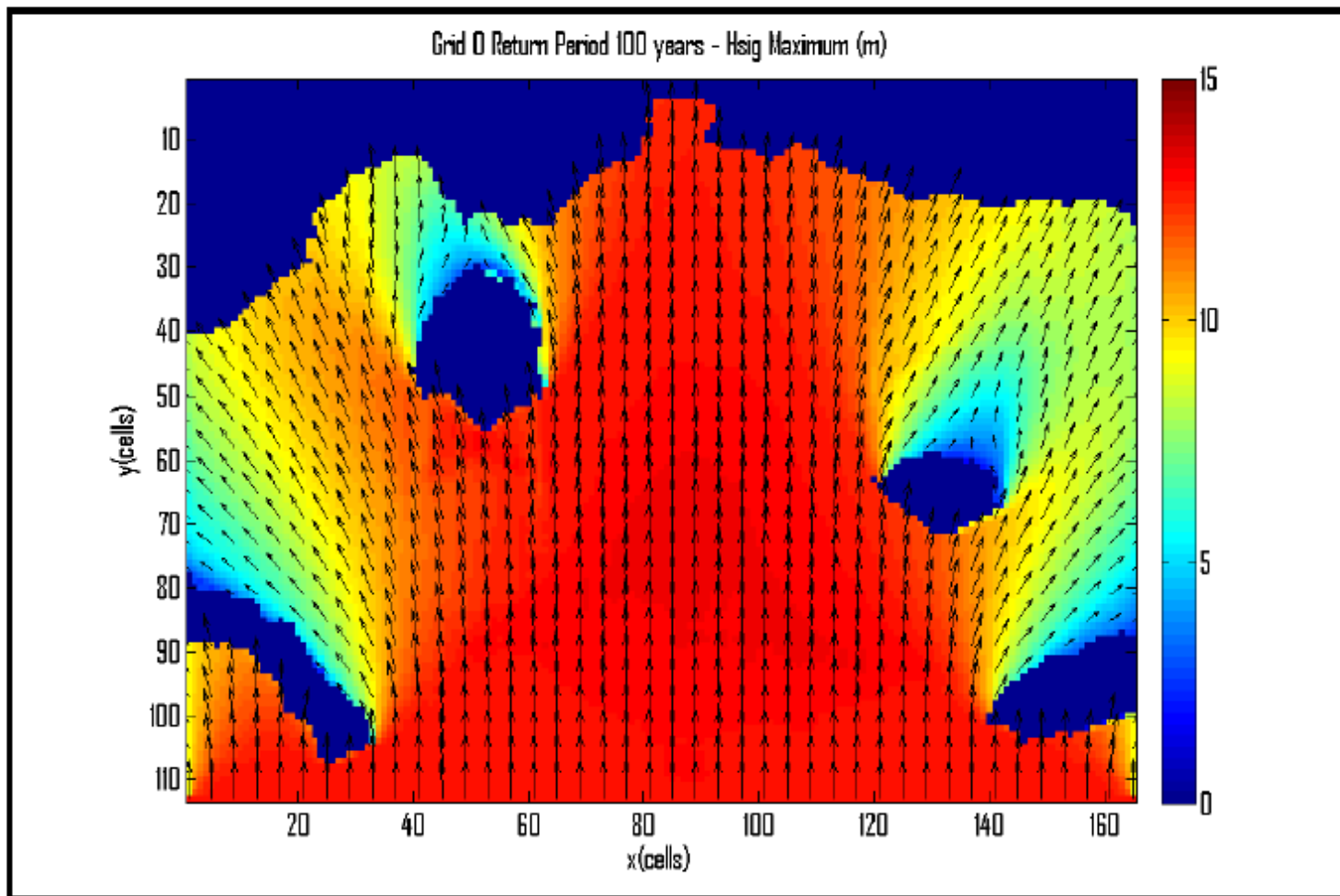
Diagnostic plots obtained from the application of the GEV model on the offshore wave dataset

Nearshore Extreme Wave Characteristics at the Study Area

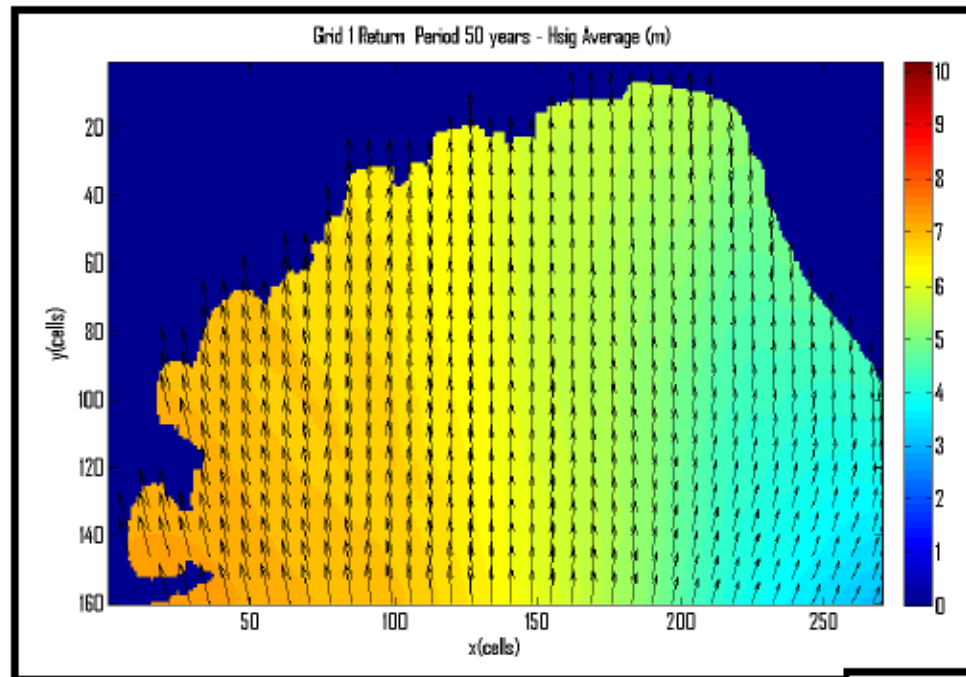




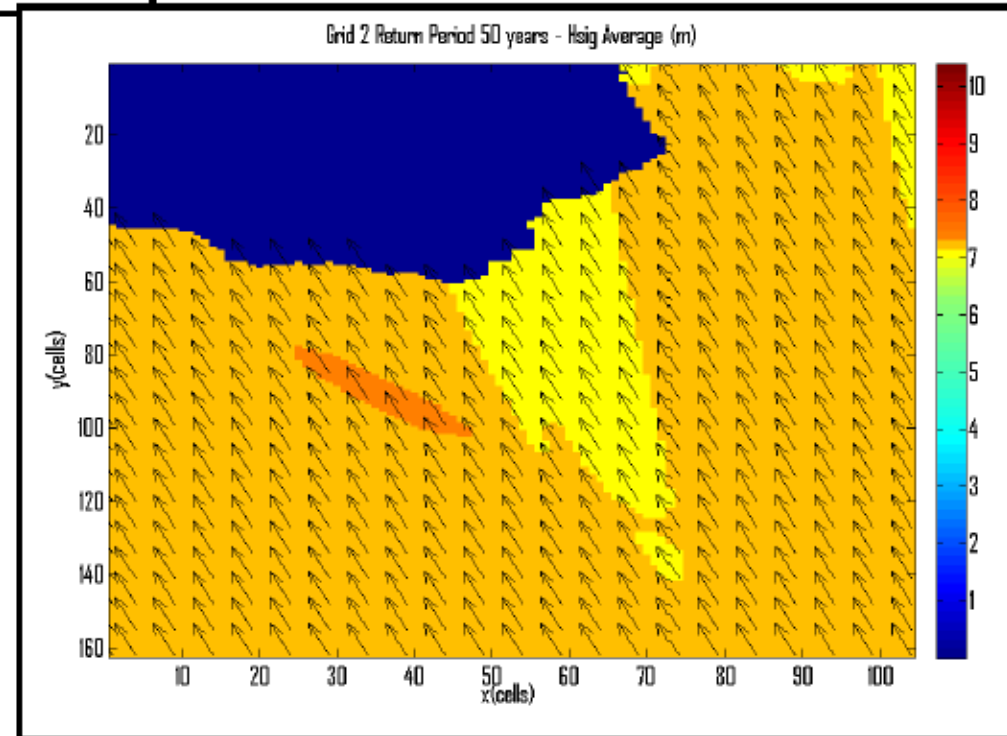
Spatial distribution of significant wave height and direction in the North Aegean Sea for northward propagating waves, during an extreme wind and wave event, with return period 25 years (minimum value)



Spatial distribution of significant wave height and direction in the North Aegean Sea for northward propagating waves, during an extreme wind and wave event, with return period 100 years (maximum value)

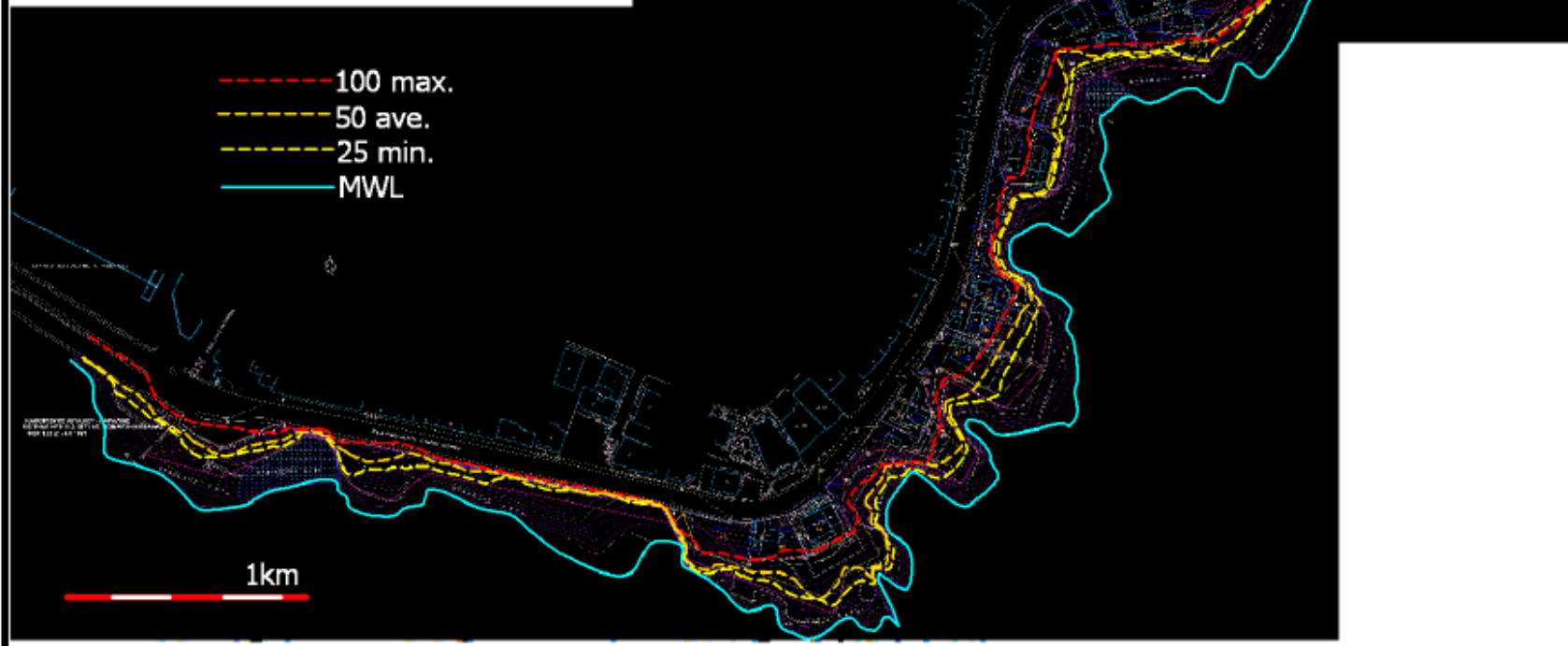


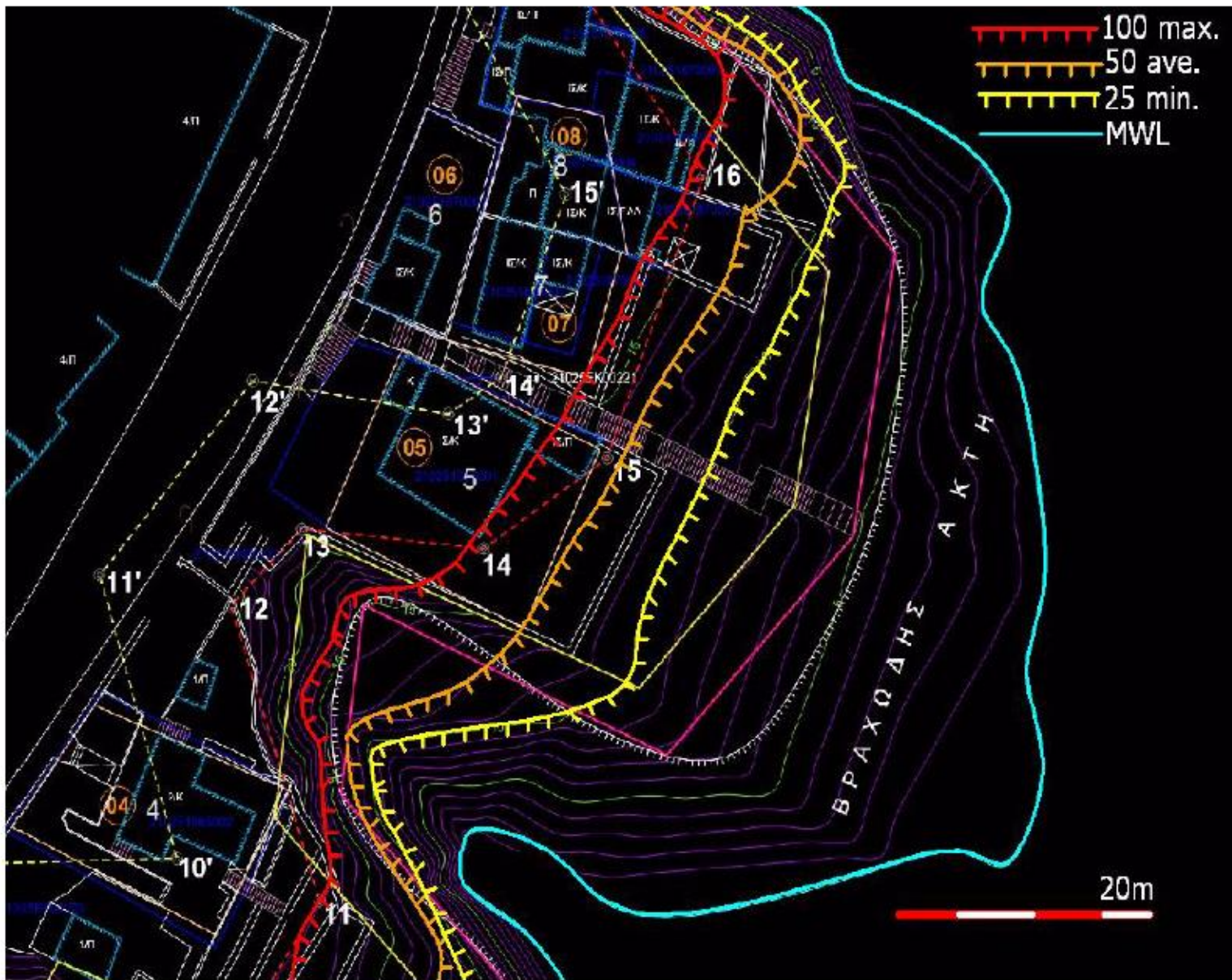
Spatial distribution of significant wave height and direction at the nearshore zone of Kavala Municipality for northward propagating waves, during an extreme wind and wave event, with return period 50 years (mean value)



The Kavala Municipality shoreline with a) the mean sea level (blue line), and the lines of maximum wave run-up, as

- a) under the 25-years return period (yellow line),
- b) the 50-years return period (orange line), and
- c) the 100-years return period (red line).





Western part of the Kavala Municipality shoreline with a) the mean sea level (blue line), and the lines of maximum wave run-up, as a) under the 25-years return period (yellow line), b) the 50-years return period (orange line), and c) the 100-years return period (red line)

Ως προς τους όρους των παραχωρήσεων, οι πιο βασικές ρυθμίσεις σύμφωνα με τον Ν. 2971/2001 είναι οι εξής:

Το μέγιστο επιτρεπόμενο εμβαδόν κάθε παραχώρησης ανέρχεται στα 500 τ.μ., ενώ πρέπει να παραμένει ελεύθερη έκτασή του σε ποσοστό τουλάχιστον 50% του συνολικού εμβαδού του αιγιαλού.

Η τοποθέτηση των ξαπλωστών, ομπρελών και θαλάσσιων μέσων μπορεί να καλύπτει μέχρι το 60% του παραχωρούμενου χώρου, ώστε να καταλείπεται ελεύθερη ζώνη από την ακτογραμμή πλάτους τουλάχιστον 5 μέτρων.

Δεν επιτρέπεται η παραχώρηση χρήσης αιγιαλού του οποίου το μήκος ή πλάτος υπολείπεται των 5 μέτρων ή όταν το συνολικό εμβαδόν του αιγιαλού είναι μικρότερο των 150 τ.μ.

Το αντάλλαγμα για τη χρήση αποδίδεται κατά 60% στον οικείο Ο.Τ.Α. και κατά 40% στο Δημόσιο.

Αιγιαλοί και παραλίες που εντάσσονται στο Δίκτυο Natura 2000: δεν εξαιρούνται απολύτως από τη διαδικασία παραχώρησης αλλά τίθενται υπό καθεστώς ειδικής προστασίας. Είναι επιτρεπτή η παραχώρηση της απλής χρήσης τους με την προϋπόθεση ότι η κάλυψη δεν υπερβαίνει το 30% του παραχωρούμενου χώρου (άρθ. 13).

Ο Νόμος 5092/2024 «Όροι Αξιοποίησης της δημόσιας περιουσίας στις παραθαλάσσιες περιοχές και άλλες διατάξεις»:

Στοχεύει στην αναγκαία αναμόρφωση του προϊσχύσαντος νομοθετικού πλαισίου λόγω της παρατήρησης φαινομένων συστηματικής υπέρβασης των ορίων.

Έννοιες και ιδιοκτησιακό καθεστώς αιγιαλού, παραλίας και παλαιού αιγιαλού:

- Αιγιαλός ορίζεται εκ νέου ως η ζώνη ξηράς που βρέχεται από τη θάλασσα κατά τις μεγαλύτερες και συνήθεις αναβάσεις των κυμάτων της.
- Ως προς την παραλία, διατηρούνται η έννοια και ο σκοπός που αυτή επιτελεί, ωστόσο καταργείται η πρόβλεψη για το ελάχιστο πλάτος των 30 μέτρων.
- Ο αιγιαλός και η παραλία, ανήκουν φυσικά στη δημόσια κτήση και είναι κοινόχρηστα πράγματα, προοριζόμενα για την ελεύθερη και ακώλυτη πρόσβαση του κοινού προς αυτά, επιτρεπομένης της παραχώρησης αυτών μόνο κατά χρήση.
- Σημαντική, ωστόσο, διαφοροποίηση επέρχεται με την εκ νέου ένταξη του παλαιού αιγιαλού στην ιδιωτική περιουσία του Δημοσίου.

Απάτητες παραλίες

Αιγιαλοί και παραλίες υψηλής προστασίας με ιδιαίτερη αισθητική, οικολογική ή γεωμορφολογική αξία, όπου απαγορεύεται απολύτως η παραχώρηση της απλής χρήσης, καθώς και κάθε δράση που θέτει σε κίνδυνο την ακεραιότητα ή τη μορφολογία τους ως προς την οικολογική τους λειτουργία (άρθρο 4).

Με ΚΥΑ που εκδόθηκαν κατά νομοθετική εξουσιοδότηση το έτος 2024 αρχικά χαρακτηρίστηκαν ως απάτητες 198 απάτητες παραλίες της χώρας μας, εντασσόμενες στο δίκτυο Natura 2000, ενώ στη συνέχεια επικαιροποιήθηκε ο κατάλογος και εντάχθηκαν σε αυτόν συνολικά 238 απάτητες παραλίες.

Οι παραλίες αυτές δεν παραχωρούνται πλέον για τουριστική αξιοποίηση, καθώς αυτό που προέχει είναι η περιβαλλοντική, έναντι της αναπτυξιακής – επενδυτικής διάστασής τους.

Οριοθέτηση αιγιαλού, παραλίας και παλιού αιγιαλού

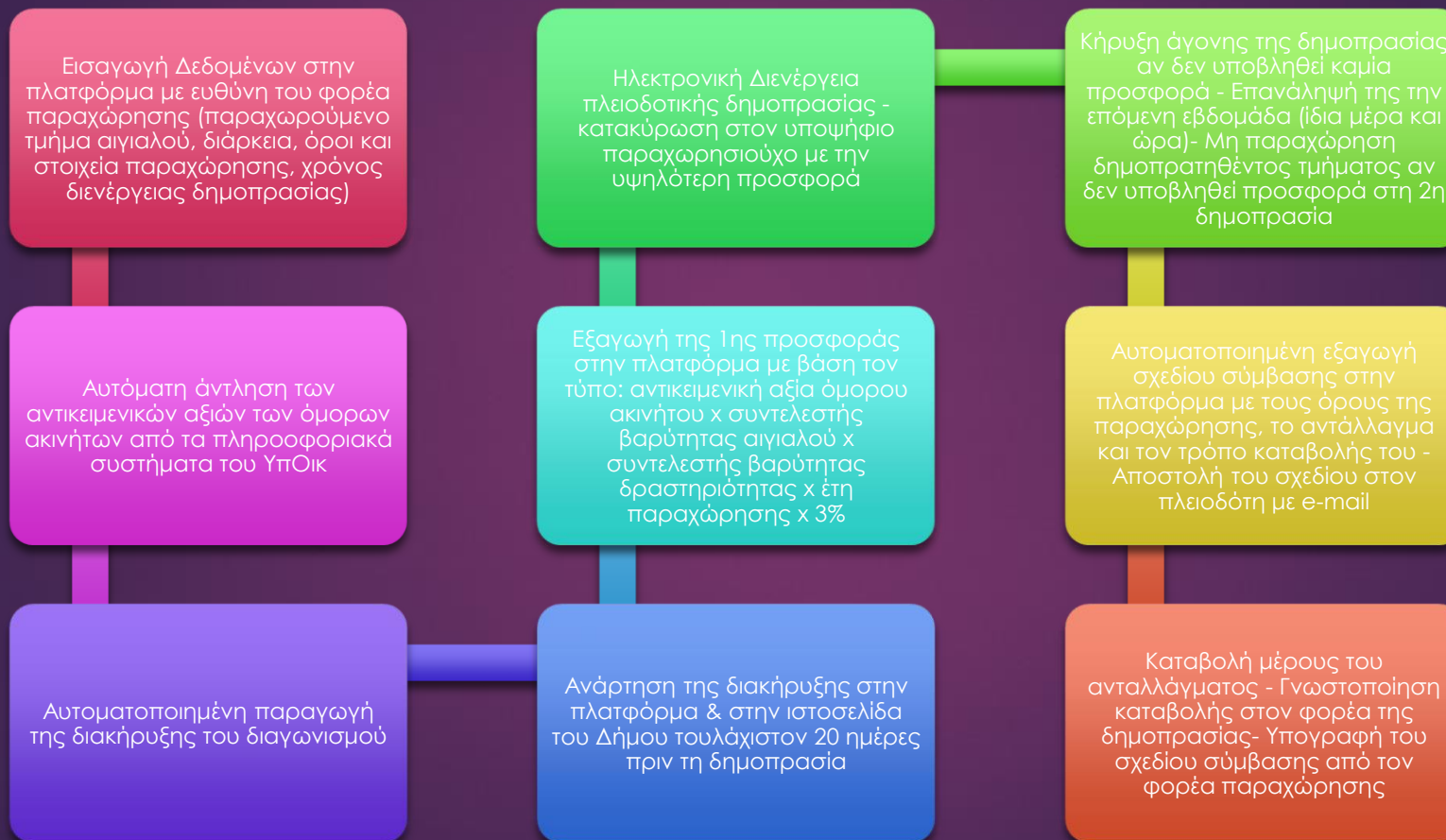
- ▶ Αρχικά ο καθορισμός των ορίων αιγιαλού, παραλίας και παλιού αιγιαλού γίνεται με απόφαση της επιτροπής, η οποία συγκροτείται σε επίπεδο περιφερειακής ενότητας, ενώ στη συνέχεια κατά της εν λόγω απόφασης προβλέπεται η άσκηση ενδικοφανούς προσφυγής ενώπιον δευτεροβάθμιας επιτροπής. Οι αποφάσεις της δευτεροβάθμιας επιτροπής υπόκεινται σε αίτηση ακύρωσης ενώπιον του ΣτΕ.
- ▶ Για την οριοθέτηση χρησιμοποιούνται τα ορθοφωτογραφικά υπόβαθρα που τηρούνται στο Ελληνικό Κτηματολόγιο, προκειμένου να υπάρχει ένα κοινό σύστημα αναφοράς.
- ▶ Οι αποφάσεις δημοσιεύονται στην ΕτΚ, και μαζί με τα υπόβαθρα αναρτώνται προς ενημέρωση του κοινού στην ιστοσελίδα του Υπουργείου Οικονομίας και Οικονομικών. Σχετική ανακοίνωση τοιχοκολλάται στις αποκεντρωμένες διοικήσεις, στις περιφέρειες και στους παράκτιους δήμους.
- ▶ Κριτήρια για την οριοθέτηση του αιγιαλού και της παραλίας είναι οι φυσικές και λοιπές ενδείξεις που επηρεάζουν το πλάτος του αιγιαλού και της παραλίας, (γεωμορφολογία εδάφους, ύπαρξη βλάστησης, κυματισμός, μορφολογία πυθμένα κλπ).

Διαδικασία Παραχώρησης απλής χρήσης αιγιαλού και παραλίας

Αρμόδιοι φορείς για την (απευθείας) παραχώρηση είναι το Δημόσιο και η ΕΤΑΔ Α.Ε. (άρθρο 7 παρ. 1), ενώ δεν προβλέπεται πλέον η παραχώρηση από το Δημόσιο σε Δήμους, προκειμένου αυτοί να προβούν σε περαιτέρω παραχώρηση, όπως ίσχυε υπό το προηγούμενο καθεστώς του Ν.2971/2001.

Διατηρείται η ρύθμιση σύμφωνα με την οποία οι Δήμοι λαμβάνουν ποσοστό 60% επί του ανταλλάγματος της παραχώρησης. Οι δημοπρασίες γίνονται κεντρικά από την Κτηματική Υπηρεσία μέχρι την 31η Μαρτίου κάθε έτους (άρθρο 10 παρ. 1), κατόπιν πλειοδοσίας και με χρήση της ηλεκτρονικής πλατφόρμας του άρθρου 15 («Μητρώο Συμβάσεων Παραχώρησης Απλής Χρήσης Αιγιαλού και Παραλίας»). Η Κτηματική Υπηρεσία εκπροσωπεί στην κατάρτιση της σύμβασης το Ελληνικό Δημόσιο.

Διάγραμμα ροής της ηλεκτρονικής διαδικασίας παραχώρησης απλής χρήσης αιγιαλού και παραλίας με πλειοδοτική διαδικασία (άρθρο 10 Ν. 5092/2024)



Προϋποθέσεις και περιορισμοί ως προς την παραχωρούμενη έκταση

Το εμβαδόν κάθε παραχωρούμενου τμήματος δεν υπερβαίνει τα 500 τ.μ.

Μεταξύ των τμημάτων αιγιαλών και παραλιών που παραχωρούνται για απλή χρήση μεσολαβεί απόσταση τουλάχιστον 6 μ.

Το σύνολο των παραχωρούμενων τμημάτων αιγιαλού και παραλίας δεν καλύπτει περισσότερο από το 50% του εμβαδού ή του μήκους του μετώπου του διακριτού τμήματος.

Η ανάπτυξη των ομπρελών, ξαπλωστρών και θαλάσσιων μέσων αναψυχής περιορίζεται σε ποσοστό της παραχωρούμενης έκτασης που δεν υπερβαίνει το 60% ή το 30% αν πρόκειται για προστατευόμενο αιγιαλό.

Η ύπαρξη ελεύθερης ζώνης από την ακτογραμμή πλάτους τουλάχιστον 4 μ.

Δεν παραχωρούνται αιγιαλός και παραλία για απλή χρήση όταν το μήκος ή πλάτος αυτού είναι μικρότερο των 4 μ. ή όταν το συνολικό εμβαδόν του αιγιαλού είναι μικρότερο των 150 τ.μ.

Οι υποχρεώσεις των παραχωρησιούχων διαρθρώνονται σε τέσσερις κατηγορίες ανάλογα με τον σκοπό που ικανοποιούν (άρθρο 13):

- τη διασφάλιση της ελεύθερης και απρόσκοπτης διέλευσης του κοινού (προσβασιμότητα),
- τη διατήρηση του χώρου καθαρού και σε καλή κατάσταση,
- την εξυπηρέτηση των λουόμενων με την ύπαρξη και συντήρηση εγκαταστάσεων, και
- την ενημέρωση του κοινού για την οριοθέτηση της παραλίας, τα δικαιώματα και τις υποχρεώσεις των παραχωρησιούχων.

Μέτρα προστασίας της κοινοχρησίας Διοικητικές και ποινικές κυρώσεις (άρθρο 18):

- Θεσπίζονται μέτρα προστασίας της κοινοχρησίας κατά αυτών που έχουν καταλάβει αιγιαλούς και παραλίες, χωρίς σύμβαση ή καθ' υπέρβαση αυτής, επίσης για παράνομες κατασκευές έργου, παρεμπόδιση της ελεύθερης πρόσβασης του κοινού στη θάλασσα και παρεμπόδιση του ελεγκτικού έργου.
- Τα μέτρα αυτά συνάπτονται με την έννοια της απλής χρήσης και τη διατήρηση του χώρου αναλλοίωτου με δυνατότητα άμεσης επαναφοράς του.

Νομοθετικό
πλαίσιο άλλων
Μεσογειακών
χωρών που
υπέγραψαν το
πρωτόκολλο
ΟΔΠΖ –
Βασικότερες
διατάξεις

Γαλλία

- ▶ Τουλάχιστον ποσοστό 80% του μήκους της ακτογραμμής και της επιφάνειας της παραλίας πρέπει να παραμένουν ελεύθερα από υποδομές, εξοπλισμούς ή εγκαταστάσεις.
- ▶ Η επιφάνεια της παραλίας πρέπει να είναι ελεύθερη από κάθε κινητή εγκατάσταση για περίοδο που δεν υπερβαίνει τους 6 μήνες.

Ισπανία

- ▶ Η κατάληψη της παραλίας από εγκαταστάσεις οποιουδήποτε τύπου, δεν μπορεί να υπερβαίνει συνολικά το 50% της επιφάνειας της παραλίας κατά την άμπωτη και κατανέμεται ομοιογενώς κατά μήκος αυτής.
- ▶ Επιτρέπεται η ανάκληση της παραχώρησης, όταν τα έργα ή οι εγκαταστάσεις κινδυνεύουν να καταληφθούν από τη θάλασσα.
- ▶ Είναι δυνατή η παράταση της παραχώρησης της χρήσης, τηρούμενης πάντα της μέγιστης διάρκειας των 75 ετών, εφόσον ο παραχωρησιούχος εκτελεί εγκεκριμένα από τη Διοίκηση έργα ανάπλασης της παραλίας, καταπολέμησης της διάβρωσης και των επιπτώσεων της κλιματικής αλλαγής.

Νομοθετικό πλαίσιο άλλων Μεσογειακών χωρών που υπέγραψαν το πρωτόκολλο ΟΔΠΖ – Βασικότερες διατάξεις

Κροατία

- ▶ Είναι δυνατή η χορήγηση άδειας κατόπιν αίτησης για την άσκηση οικονομικής δραστηριότητας σε δημόσια οργανωμένη παραλία. Το αντάλλαγμα καθορίζεται με βάση την τοποθεσία και την ελκυστικότητα της παραλίας.
- ▶ Το 30% των εσόδων από τις άδειες παραχώρησης ανήκει στην περιφερειακή αυτοδιοίκηση και 70% στην τοπική διοίκηση.

Μάλτα

- ▶ Οι εγκαταστάσεις επιτρέπονται μόνο σε καθορισμένες παραλίες, όπως αυτές καθορίζονται από την Αρχή Τουρισμού της Μάλτας, η οποία εκδίδει προσκλήσεις υποβολής προσφορών. Για παραβιάσεις του νόμου επιβάλλεται φυλάκιση έως 2 ετών ή/και πρόστιμο 1 εκατομμυρίου ευρώ.

Ιταλία

- ▶ Για τη ρύθμιση της χρήσης του θαλάσσιου χώρου για τουρισμό και δραστηριότητες αναψυχής, κάθε περιφερειακή αρχή πρέπει να καταρτίσει ένα «σχέδιο αξιοποίησης», αναφορικά με τη χορήγηση παραχωρήσεων και τον καθορισμό των προσφορών.
- ▶ Στην Περιφέρεια της Puglia ποσοστό 60% του διαθέσιμου μήκους του θαλάσσιου χώρου σε κάθε Δήμο πρέπει να διατίθεται για δημόσια χρήση, ενώ στις άλλες Περιφέρειες τα ποσοστά διαφοροποιούνται ως εξής: 60 % στη Sardegna, 50% στη Lazio, 40% στη Liguria, 30% στην Calabria και 20% στην Campania. Δεν υφίσταται εθνικό νομοθετικό πλαίσιο που ορίζει μέγιστο επιτρεπόμενο ποσοστό παραλιών που υπόκεινται σε παραχώρηση απλής χρήσης.

Εναρμόνιση του Ν. 5092/2024 με την ευρωπαϊκή νομοθεσία

Η έννοια της συμφωνίας με το ευρωπαϊκό δίκαιο προσδιορίζεται στην απόφαση της 14ης Ιουλίου 2016 του ΔΕΕ (Promoimpresa & Melis). Αφορά την εναρμόνιση με την Οδηγία Bolkestein (2006/123/ΕΚ) σχετικά με τον ανταγωνισμό μέσα στην εσωτερική αγορά και την απαγόρευση των διακρίσεων.

Αφορμή για την έκδοση της απόφασης αποτέλεσε η ιταλική νομοθεσία, στην οποία προβλεπόταν η αυτόματη ανανέωση των ήδη υπάρχουσών παραχωρήσεων, καθώς και το δικαίωμα προτίμησης των ήδη δικαιούχων. Τέθηκε το προδικαστικό ερώτημα αν παραβιάζεται το δικαίωμα της ελεύθερης εγκατάστασης του άρθρου 49 της ΣΛΕΕ και το άρθρο 12 της Οδηγίας.

Το ΔΕΕ έκρινε ότι οι διατάξεις της Οδηγίας εφαρμόζονται μόνο υπό την έννοια ότι οι εν λόγω δραστηριότητες είναι ανοικτές στον ανταγωνισμό. Βασική προϋπόθεση για να ενεργοποιηθεί το ζήτημα της εναρμόνισης η διασυννοριακότητα. Συνεπώς, οι θαλάσσιες παραχωρήσεις που πραγματοποιούνται χωρίς διαφάνεια δεν είναι συμβατές, αναλογικές και νόμιμες σύμφωνα με το ευρωπαϊκό δίκαιο.

Ο Ν. 5092/2024 συμβαδίζει με τις επιταγές της ευρωπαϊκής νομοθεσίας, εφόσον συντρέχει το στοιχείο της διασυννοριακότητας, καθώς θεσπίζει διαφανή ηλεκτρονική διαδικασία με πλειοδοτική δημοπρασία.

Εναρμόνιση με το πρωτόκολλο ΟΔΠΖ

Δυνατά σημεία- Κενά Εφαρμογής- Αστοχίες

- ▶ **Μη συμβατότητα με το άρθρο 8 του Πρωτοκόλλου και το ελάχιστο πλάτος 100 μ. της ζώνης παραλίας** - μη λήψη υπόψη της παράκτιας δυναμικής (χρόνιες και ακραίες φυσικές διεργασίες): Διατηρήθηκε η πρόβλεψη για ζώνη παραλίας πλάτους όχι περισσότερο από 50 μ. από την οριογραμμή αιγιαλού, καταργήθηκε όμως το ελάχιστο πλάτος 30 μ., ιδίως λόγω της δεδομένης ποικιλομορφίας του παραλιακού μετώπου της χώρας.
- ▶ **Αστοχία και κενό εφαρμογής των στόχων του Πρωτοκόλλου** που αφορούν στην οικοσυστημική προσέγγιση και τη λήψη υπόψη της φέρουσας ικανότητας και της κλιματικής αλλαγής κατά την οριοθέτηση, σχεδιασμό και διαχείριση των παράκτιων ζωνών.
- ▶ **Απάτητες παραλίες:** Η διάταξη αφορά μόνο τις εντασσόμενες στο οικολογικό δίκτυο παραλίες και δεν συμπεριλαμβάνει περισσότερους τύπους παραλίας και περαιτέρω κριτήρια διάκρισης και προστασίας τους. Θετική διάταξη με περιθώρια βελτίωσης- συμπλήρωσης.
- ▶ **Μη πρόβλεψη ενός αντικειμενικού μεθοδολογικού πλαισίου** - εργαλείου για την οριοθέτηση αιγιαλού και παραλίας που να βασίζεται σε επιστημονικά δεδομένα.
- ▶ **Διάκριση της ελληνικής παράκτιας ζώνης σε 3 επιμέρους ζώνες**, ήτοι αιγιαλό, παραλία και παλαιό αιγιαλό, εκ των οποίων ο τελευταίος έχει περιέλθει στην ιδιωτική περιουσία του Δημοσίου, με περαιτέρω συνέπειες στην ακώλυτη και απεριόριστη πρόσβαση του κοινού στις ακτές.

Τεχνολογικά μέσα χωροθέτησης και επόπτευσης παραχωρήσεων

- ▶ **Πληροφοριακό Σύστημα «Μητρώο Συμβάσεων Παραχώρησης Απλής Χρήσης Αιγιαλού και Παραλίας»**, όπου τηρούνται όλα τα περιγραφικά και γεωχωρικά δεδομένα που αφορούν στις δημοπρασίες, τις παραχωρήσεις και τα δεδομένα για τη διενέργεια ελέγχων.
- ▶ **Η επιστήμη της Τηλεπισκόπησης (Remote Sensing Science)** σε συνδυασμό με διάφορα **Συστήματα Γεωγραφικών Πληροφοριών (GIS)** χρησιμοποιούνται σε γεωλογικές έρευνες, όπως αυτές που αφορούν στην ανάλυση της διαμόρφωσης και εξέλιξης της ακτογραμμής.
- ▶ **Αεροφωτογραφίες** και **Ορθοφωτογραφίες**: χρησιμοποιούνται για τη διερεύνηση της διαμόρφωσης του αιγιαλού σε συνδυασμό με τους δυναμικούς μορφολογικούς παράγοντες που καθορίζουν την ανάπτυξη της παραλίας. Συνδυάζονται με δεδομένα τηλεπισκόπησης.
- ▶ **Δορυφορικές Εικόνες**: Το πρόγραμμα Landsat ξεκίνησε το 1972. Κατά τη διάρκεια των ετών υπήρξαν διαδοχικές αποστολές δορυφόρων Landsat με νέους αισθητήρες καλύτερης ανάλυσης. Οι εικόνες Landsat είναι ελεύθερα προσβάσιμες και πολύτιμες για διαχρονικές μελέτες. Εναλλακτικός τύπος δορυφορικών εικόνων υψηλής ανάλυσης είναι οι φωτογραφίες Google Earth (GE).

Τεχνολογικά μέσα χωροθέτησης και επόπτευσης παραχωρήσεων

- ▶ **Μη επανδρωμένα εναέρια οχήματα** (Unmanned aerial vehicles-UAV) και **Τεχνητή Νοημοσύνη** (Artificial Intelligence): Εργαλείο ψηφιακής εικόνας με υψηλή ανάλυση και χαμηλό κόστος. Έρευνες με drones μπορούν να συνδυαστούν με μοντέλα τεχνητής νοημοσύνης.
- ▶ **Radar**: σαρώνουν την επιφάνεια της γης λειτουργώντας στη συχνότητα των μικροκυμάτων του ηλεκτρομαγνητικού φάσματος και παρέχουν πληροφορίες περισσότερο για το σχήμα και τη δομή της επιφάνειας και λιγότερο για το τύπο αυτής.
- ▶ **Light Detection And Ranging (LiDAR)**: Συστήματα παρόμοια με τα Radar, τοποθετούνται συνήθως σε πλατφόρμες αεροπλάνων. Βασίζονται στην εκπομπή παλμικής ακτινοβολίας laser για να σαρώσουν το περιβάλλον. Λειτουργούν σε μικρά μήκη κύματος ανιχνεύοντας μικρά αντικείμενα στις επιφάνειες.

Τεχνολογικά μέσα χωροθέτησης και επόπτευσης παραχωρήσεων

- ▶ **Σύστημα ηλεκτρονικών καταγγελιών (άρθ. 16).** Σύστημα με το οποίο επιτρέπεται σε κάθε πολίτη να έχει ηλεκτρονική πρόσβαση στο διάγραμμα του τμήματος του αιγιαλού και της παραλίας που παραχωρείται, με χρήση ηλεκτρονικών μέσων, ιδίως με χρήση «QR- code» επί λογισμικού που είναι δωρεάν διαθέσιμο και μπορεί να εγκατασταθεί σε ηλεκτρονικές συσκευές.
- ▶ **Εφαρμογή Mycoast.** Ψηφιακή εφαρμογή για κινητά τηλέφωνα και tablets, για χρήση από συσκευές που βρίσκονται κοντά στο σημείο παραχώρησης. Οι λόγοι για τους οποίους μπορεί να υποβληθεί αναφορά είναι συγκεκριμένοι (παρακώλυση ελεύθερης πρόσβασης, παρακώλυση πρόσβασης ΑμεΑ, αυθαίρετη κατάληψη, ελλιπής καθαριότητα, μη ανάρτηση πινακίδας, ελλιπείς υποδομές, αλλοίωση μορφολογίας ακτής και απουσία ναυαγοσώστη).
- ▶ Οι υποβληθείσες καταγγελίες εμφανίζονται στο προαναφερόμενο «Μητρώο Παραχωρήσεων Απλής Χρήσης Αιγιαλού και Παραλίας» και εξετάζονται από τις αρμόδιες Κτηματικές Υπηρεσίες.