

Τεχνολογίες προστασίας περιβάλλοντος στην Περιβαλλοντική Νομοθεσία

Τεχνικές περιβαλλοντικής διαχείρισης και οικονομικής αποτίμησης II

**ΣΥΣΤΗΜΑΤΑ ΠΕΡΙΒΑΛΛΟΝΤΙΚΗΣ ΔΙΑΧΕΙΡΙΣΗΣ
(ISO 14001-EMAS) – Μελέτη περίπτωσης**

Καθηγητής ΔΠΘ Π. Μελίδης

Μέσο επικοινωνίας: Τηλέφωνο 25410 79372 ή skype: melidisp

Ζητούμενο Μελέτης Περίπτωσης

Περιγραφή της ανάπτυξης ενός ΣΠΔ με βάση το πρότυπο ISO 14001:
Δημιουργία χρονοδιαγράμματος υλοποίησης του έργου
Αποτύπωση των βασικών βημάτων σχεδιασμού και ανάπτυξης του συστήματος

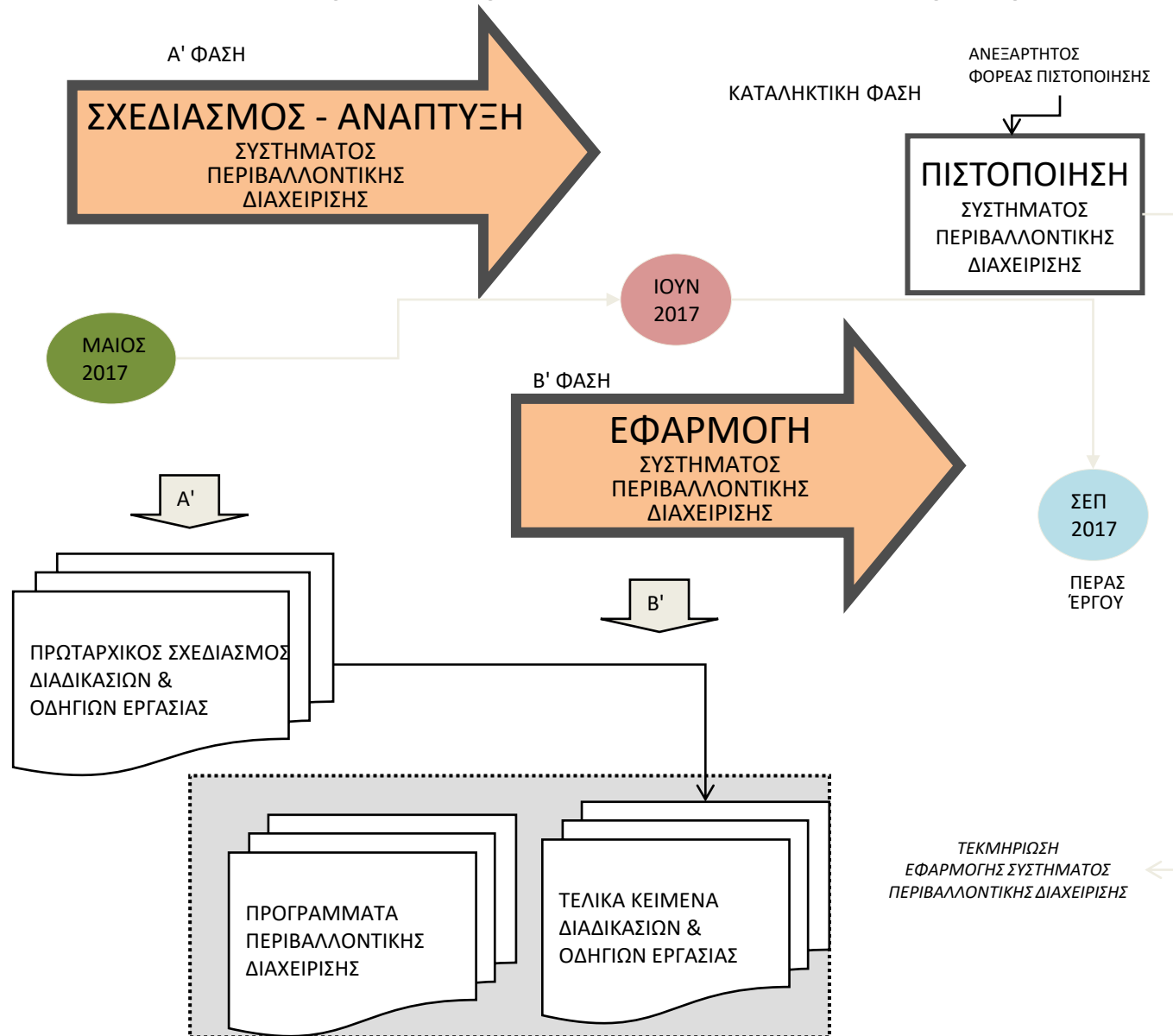
Σχεδιασμός της δομής του συστήματος:

Βασικές διαδικασίες

Προγράμματα Περιβαλλοντικής Διαχείρισης

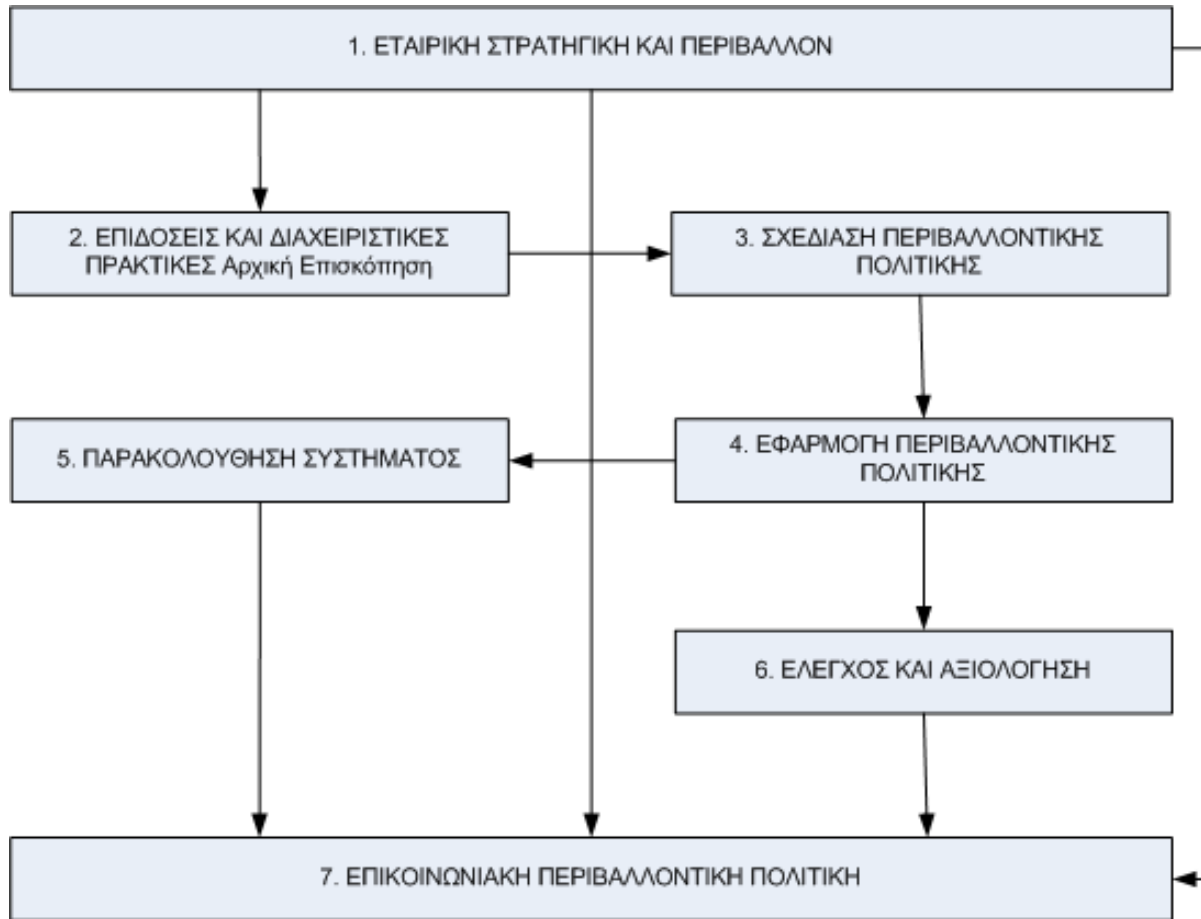
Περιβαλλοντικοί Σκοποί και Στόχοι

Κύριες φάσεις υλοποίησης



Ζητούμενο Μελέτης Περίπτωσης

ΔΟΜΗ ΣΥΣΤΗΜΑΤΟΣ ΠΕΡΙΒΑΛΛΟΝΤΙΚΗΣ ΔΙΑΧΕΙΡΙΣΗΣ



Στάδια Σχεδιασμού και Ανάπτυξης ΣΠΔ

- Διάγνωση υφιστάμενης Κατάστασης
- Σχεδιασμός,
- Ανάπτυξη,
- Εφαρμογή Συστήματος
- Λύσεις

Στάδια Σχεδιασμού και Ανάπτυξης ΣΠΔ

Διάγνωση

Επιτόπια επιθεώρηση εγκαταστάσεων:

- Σε όλους τους χώρους της παραγωγής, στις αποθήκες, σε βοηθητικές εγκαταστάσεις κλπ
- Σε όλους τους εξωτερικούς χώρους, σύνολο οικοπέδου
- Συνεντεύξεις με αρμόδιο προσωπικό επιχείρησης:
- Πως λειτουργεί η επιχείρηση, ποια είναι η διαδικασία παραγωγής, προβλήματα που αντιμετωπίζουν κλπ
- Ανασκόπηση εγγράφων (νομιμοποιητικά στοιχεία, κανονισμοί λειτουργίας, εγχειρίδια κλπ)
- Άδειες, τεκμηριωμένες διαδικασίες, κλπ

Αποτέλεσμα της διάγνωσης είναι η σύνταξης μιας Διαγνωστικής Περιβαλλοντικής Έκθεσης η οποία περιλαμβάνει αναλυτική αποτύπωση της υφιστάμενης κατάστασης, με έμφαση σε όλες τις περιβαλλοντικές παραμέτρους

Στάδια Σχεδιασμού και Ανάπτυξης ΣΠΔ

Διαγνωστική περιβαλλοντική έκθεση

- Στοιχεία Επιχείρησης
 - Άδειες – Εγκρίσεις
 - Στοιχεία λειτουργίας και οργάνωσης
 - Στοιχεία οικοπέδου και εγκαταστάσεων
- Περιγραφή Αποβλήτων ανά δραστηριότητα
 - Στερεά
 - Υγρά
 - Αέριοι ρύποι
- Περιγραφή Καταναλώσεων
 - Ενέργεια
 - Νερό
 - Καύσιμα

Στάδια Σχεδιασμού και Ανάπτυξης ΣΠΔ

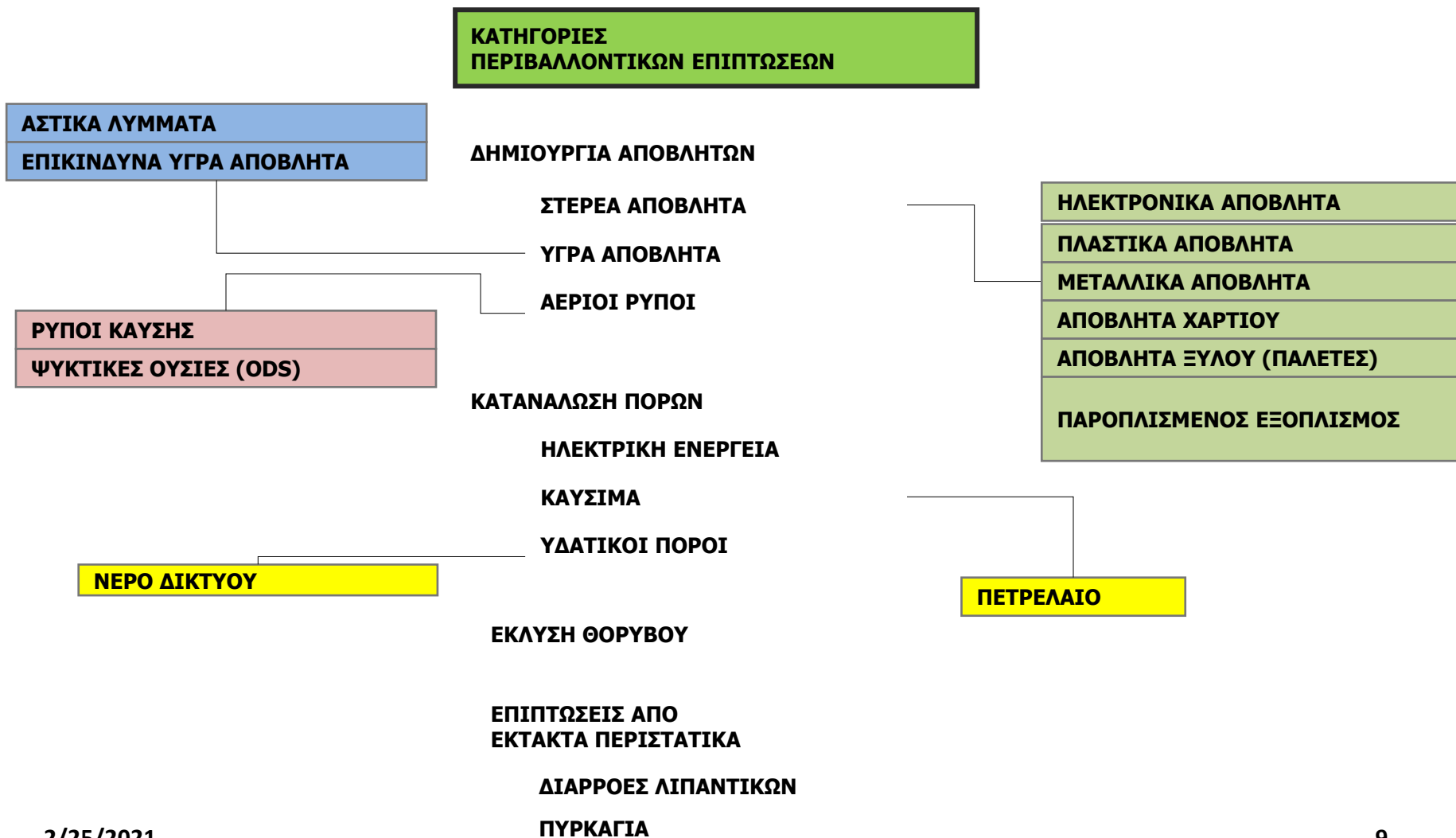
Διαγνωστική περιβαλλοντική έκθεση

- Οχήματα
- Θόρυβος
- Περιγραφή Επικίνδυνων/ τοξικών υλικών (με βάση το νόμο)
- Περιγραφή ιστορικού εκτάκτων περιστατικών
- Άδειες – Εγκρίσεις Υπεργολάβων
- Περιγραφή ιστορικού επικοινωνίας με τρίτα μέρη (ενστάσεις, καταγγελίες)
- Αξιολόγηση και Ταξινόμηση Περιβαλλοντικών Πλευρών και Επιπτώσεων
- Καταγραφή αποκλίσεων υφιστάμενης κατάστασης από απαιτήσεις νομοθεσίας

Καταγραφή Περιβαλλοντικών Πλευρών & Επιπτώσεων



ΣΚΟΠΟΣ: Η ΕΛΕΓΧΟΜΕΝΗ & ΤΥΠΟΠΟΙΗΜΕΝΗ ΔΙΑΧΕΙΡΙΣΗ ΠΕΡΙΒΑΛΛΟΝΤΙΚΩΝ ΕΠΙΠΤΩΣΕΩΝ



Περιγραφή εταιρείας

Δραστηριοποιείται στον τομέα της:

- Συλλογής – διαλογής – επεξεργασίας (κοπή – δεματοποίηση) προσωρινής αποθήκευση και μεταφορά προς ανακύκλωση στερεών μεταλλικών μη επικίνδυνων αποβλήτων.
- Στην απορρύπανση Οχημάτων Τέλους Κύκλου Ζωής (Ο.Τ.Κ.Ζ.).
- Είναι συμβεβλημένη με το Σύστημα Εναλλακτικής Διαχείρισης Συσσωρευτών (ΣΥ.ΔΕ.ΣΥΣ. Α.Ε) για την συλλογή, προσωρινή αποθήκευση και μεταφορά των χρησιμοποιημένων Η.Σ. και συσσωρευτών μολύβδου οξέος (οχημάτων).

Περιγραφή εταιρείας

Τα μεταλλικά στερεά απόβλητα τα οποία διακινεί η εταιρεία κατατάσσονται στις παρακάτω κατηγορίες του Ευρωπαϊκού Καταλόγου Αποβλήτων του Παραρτήματος IB της ΚΥΑ 50910/2727/2003

A. Από την κατηγορία 12 00 00 (απόβλητα από την μόρφωση και κατεργασία επιφανειών μετάλλων και πλαστικών), την υποκατηγορία 12 01 00 (απόβλητα από την μορφοποίηση και τη φυσική και μηχανική επιφανειακή επεξεργασία μετάλλων και πλαστικών, τα ακόλουθα απόβλητα:

12 01 01 προϊόντα λιμαρίσματος και τόννευσης σιδηρούχων μετάλλων

12 01 02 σκόνη και σωματίδια σιδηρούχων μετάλλων

12 01 03 προϊόντα λιμαρίσματος μη σιδηρούχων μετάλλων

12 01 04 σκόνη και σωματίδια τόννευσης μη σιδηρούχων μετάλλων

Περιγραφή εταιρείας

Τα μεταλλικά στερεά απόβλητα τα οποία διακινεί η εταιρεία κατατάσσονται στις παρακάτω κατηγορίες του Ευρωπαϊκού Καταλόγου Αποβλήτων του Παραρτήματος IB της ΚΥΑ 50910/2727/2003

Β. Από την κατηγορία 17 00 00 (απόβλητα από κατασκευές και κατεδαφίσεις την υποκατηγορία 17 04 00 μέταλλα (περιλαμβανομένων και των κραμάτων τους), τα παρακάτω απόβλητα:

17 04 01 χαλκός, μπρούντζος, ορείχαλκος

17 04 02 αλουμίνιο

17 04 03 μόλυβδος

17 04 04 ψευδάργυρος

17 04 05 σίδηρος και χάλυβας

17 04 06 κασσίτερος

17 04 07 ανάμεικτα μέταλλα

Περιγραφή εταιρείας

Τα μεταλλικά στερεά απόβλητα τα οποία διακινεί η εταιρεία κατατάσσονται στις παρακάτω κατηγορίες του Ευρωπαϊκού Καταλόγου Αποβλήτων του Παραρτήματος IB της ΚΥΑ 50910/2727/2003

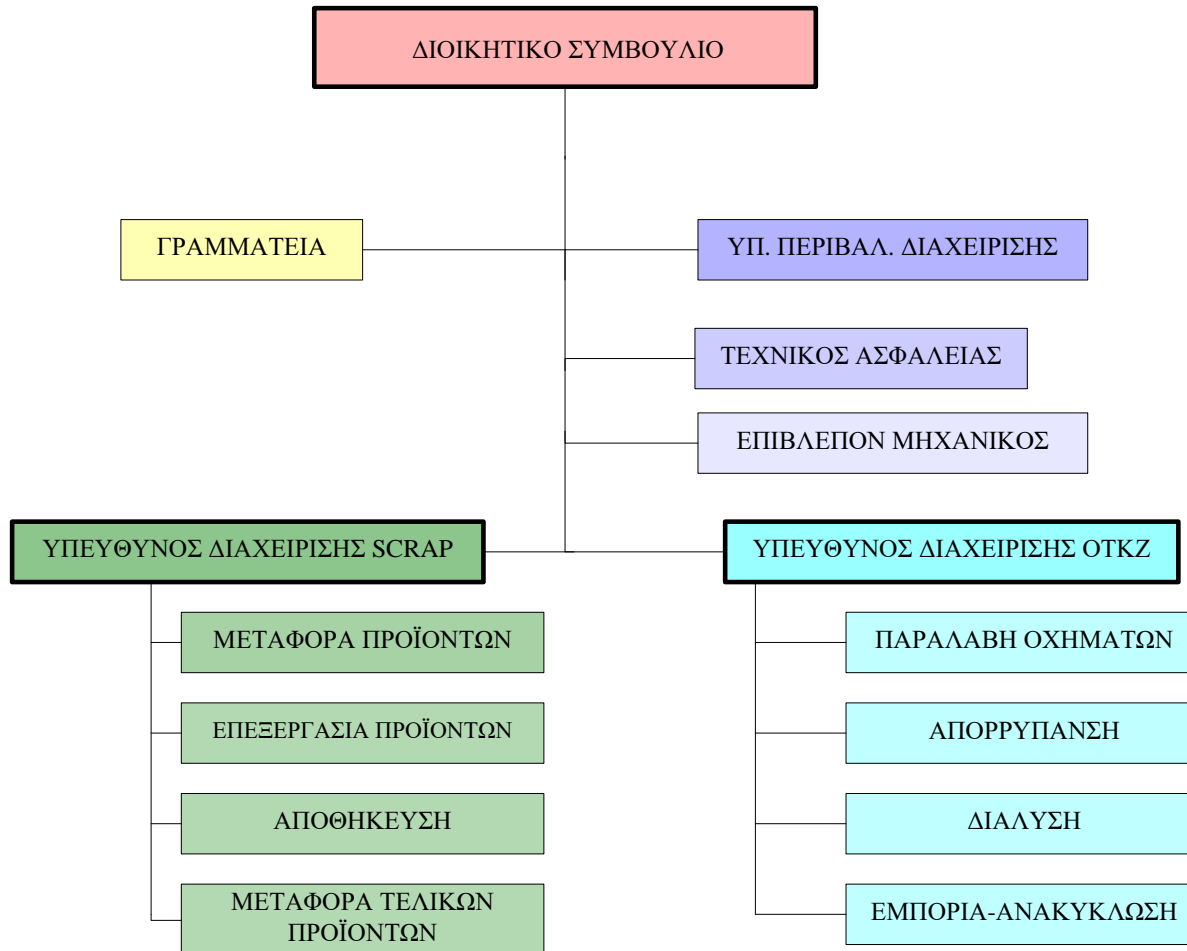
Γ. Από την κατηγορία 15 00 00 απόβλητα από συσκευασίες την υποκατηγορία 15 01 00 συσκευασία τα παρακάτω απόβλητα:

15 01 04 μεταλλική συσκευασία

15 01 06 μεικτή συσκευασία

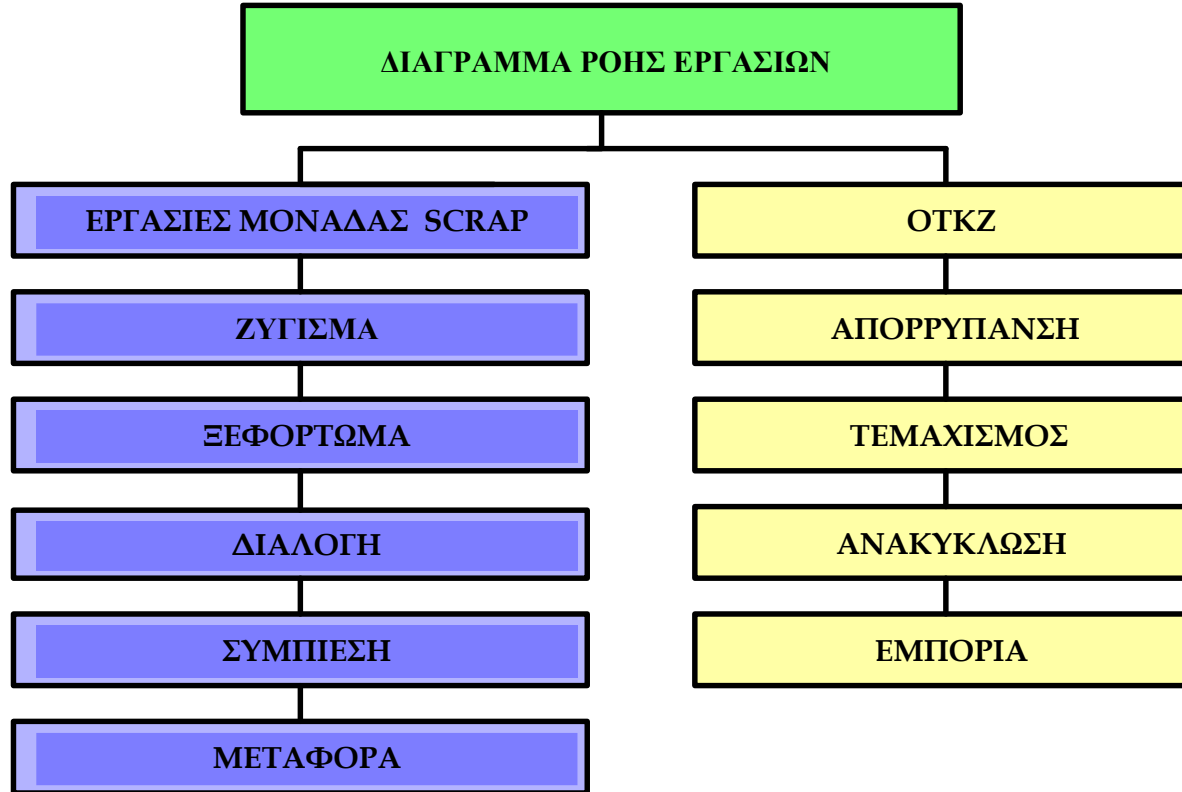
Περιγραφή εταιρείας

ΟΡΓΑΝΟΓΡΑΜΜΑ ΕΤΑΙΡΕΙΑΣ



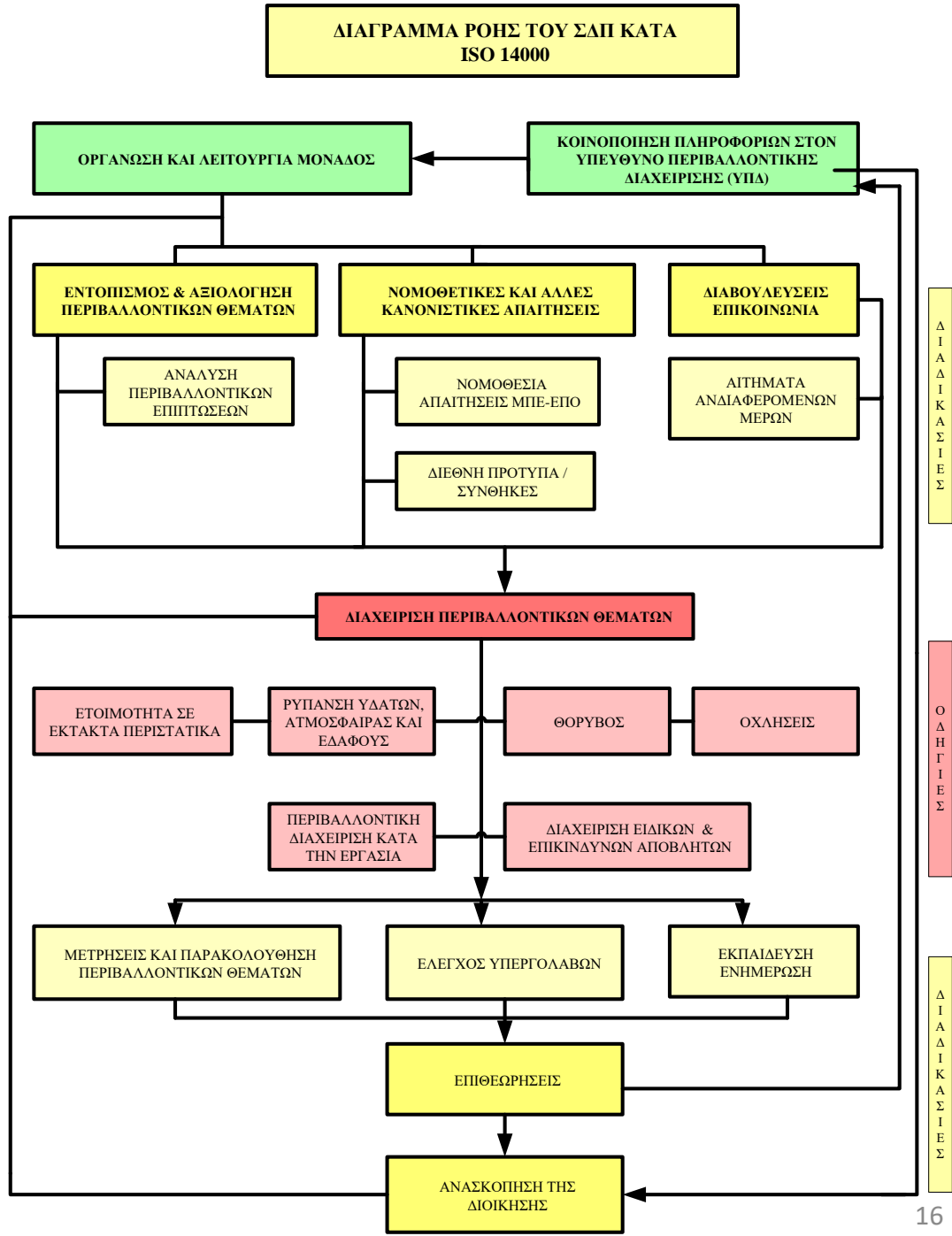
Περιγραφή εταιρείας

ΔΙΑΓΡΑΜΜΑ ΠΑΡΑΓΩΓΙΚΗΣ ΔΙΑΔΙΚΑΣΙΑΣ



Περιγραφή εταιρείας

**ΔΙΑΓΡΑΜΜΑ ΡΟΗΣ
ΤΟΥ ΣΠΔ ΚΑΤΑ ISO
14000**



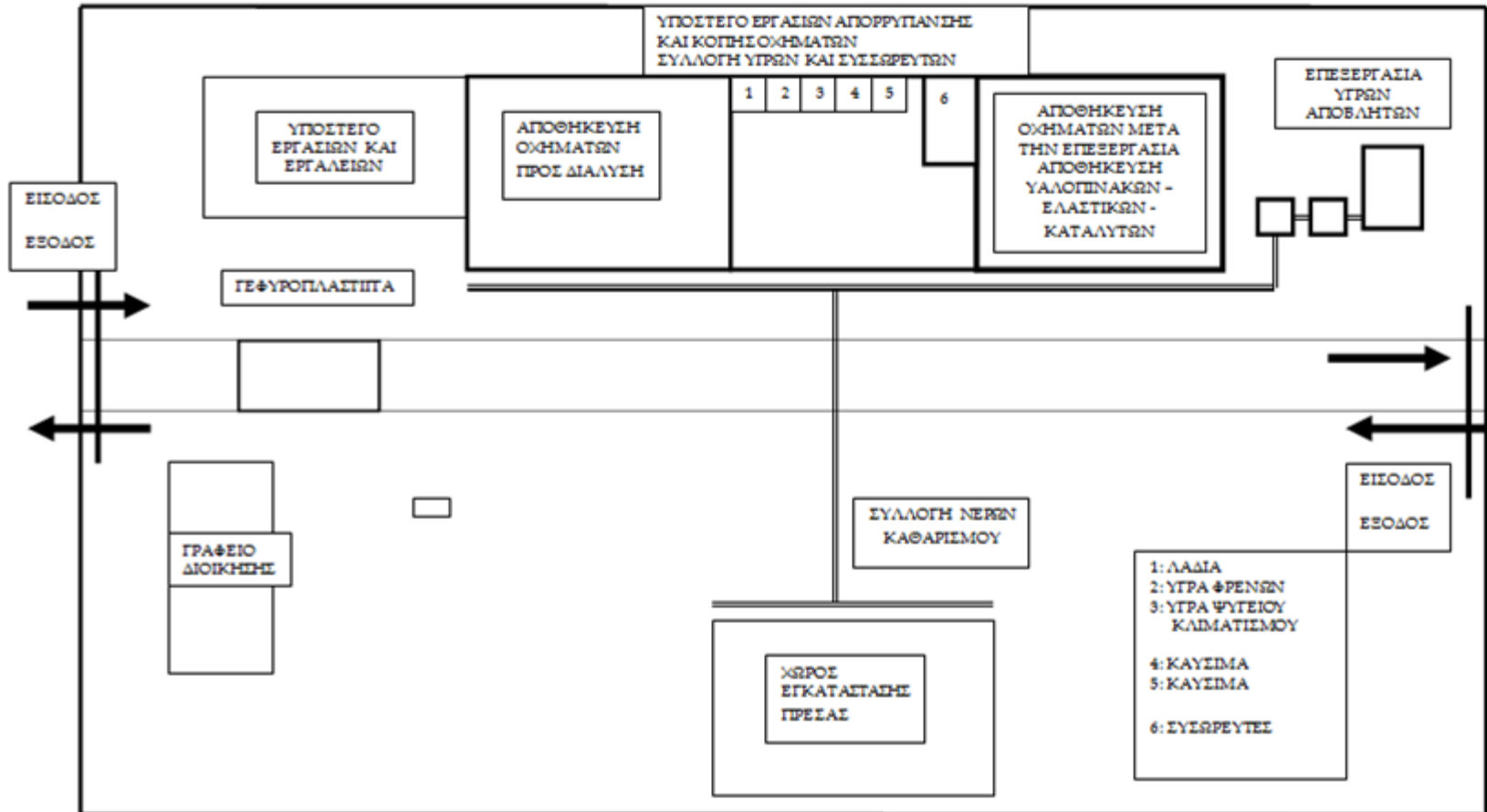
Δ Ι Α Δ Ι Κ Α Σ Ι Ε Σ

Ο Δ Η Γ Ι Ε Σ

Δ Ι Α Δ Ι Κ Α Σ Ι Ε Σ

Περιγραφή εταιρείας

ΚΑΤΟΨΗ ΕΓΚΑΤΑΣΤΑΣΕΩΝ



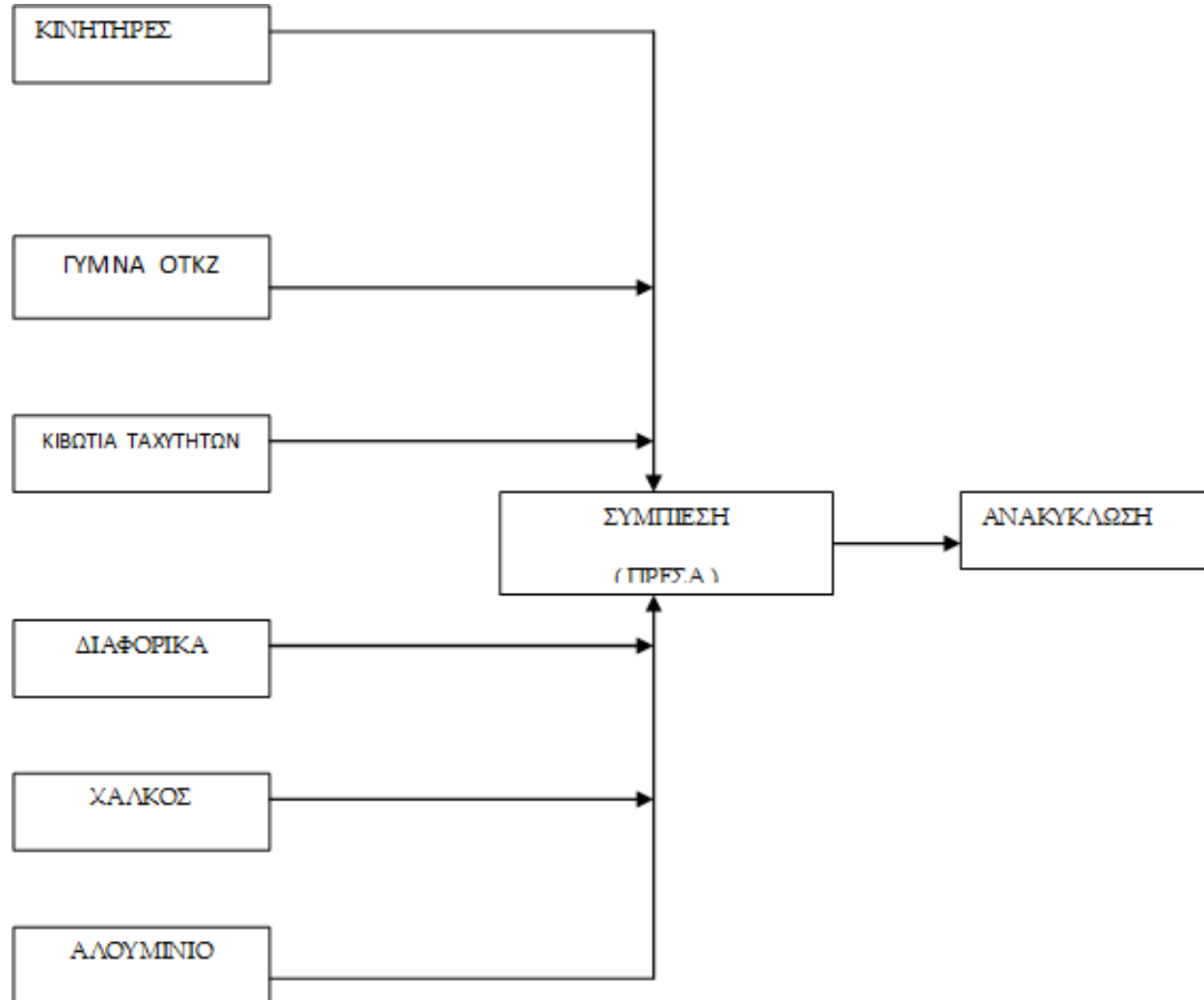
Περιγραφή εταιρείας

ΚΑΤΟΨΗ ΕΓΚΑΤΑΣΤΑΣΕΩΝ



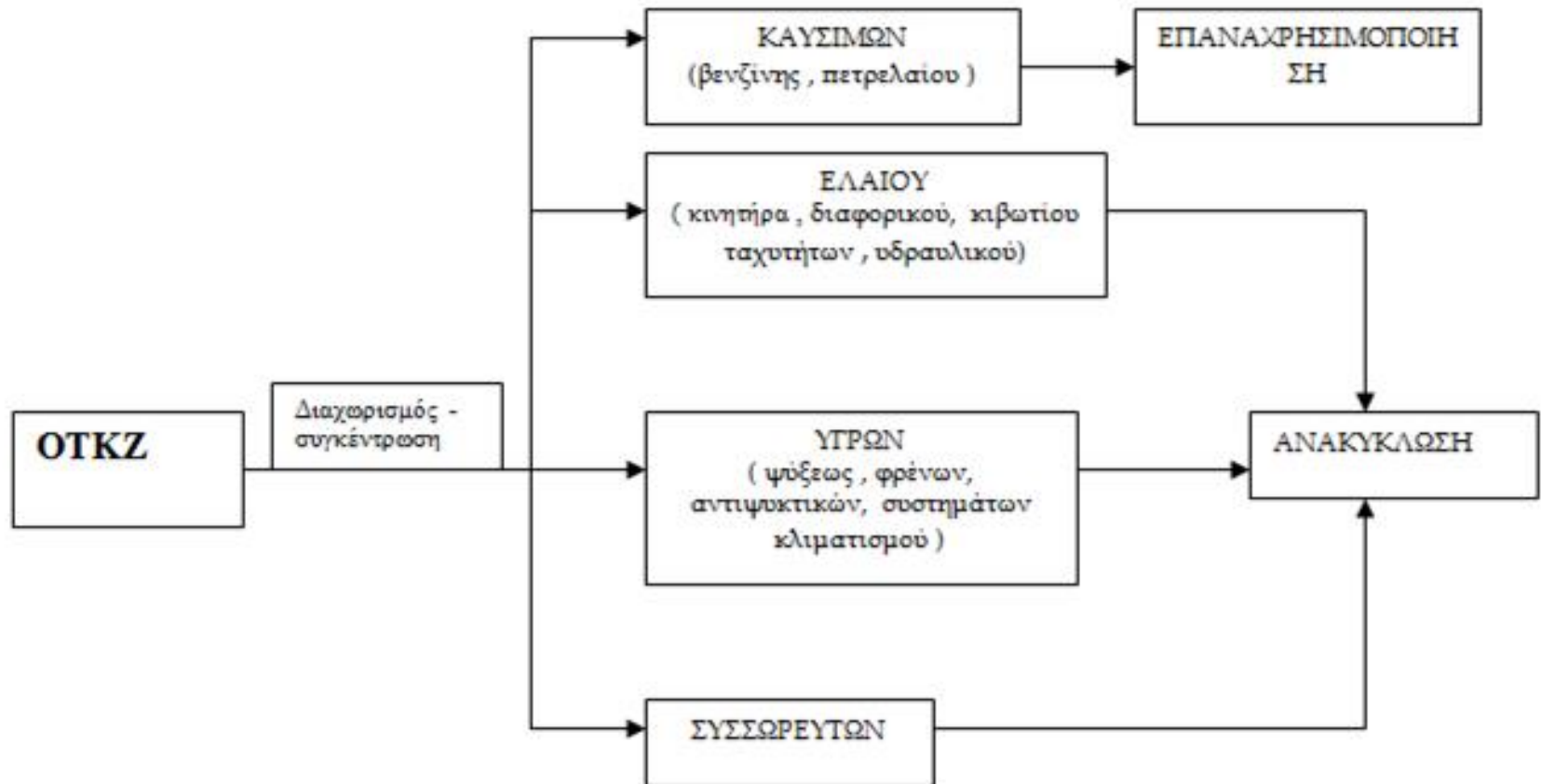
Περιγραφή εταιρείας

ΔΙΑΓΡΑΜΜΑ ΡΟΗΣ ΕΡΓΑΣΙΩΝ ΜΟΝΑΔΑΣ ΣΥΜΠΙΕΣΗΣ



Περιγραφή εταιρείας

ΔΙΑΓΡΑΜΜΑ ΡΟΗΣ ΕΡΓΑΣΙΩΝ ΜΟΝΑΔΑΣ ΑΠΟΡΡΥΠΑΝΣΗΣ



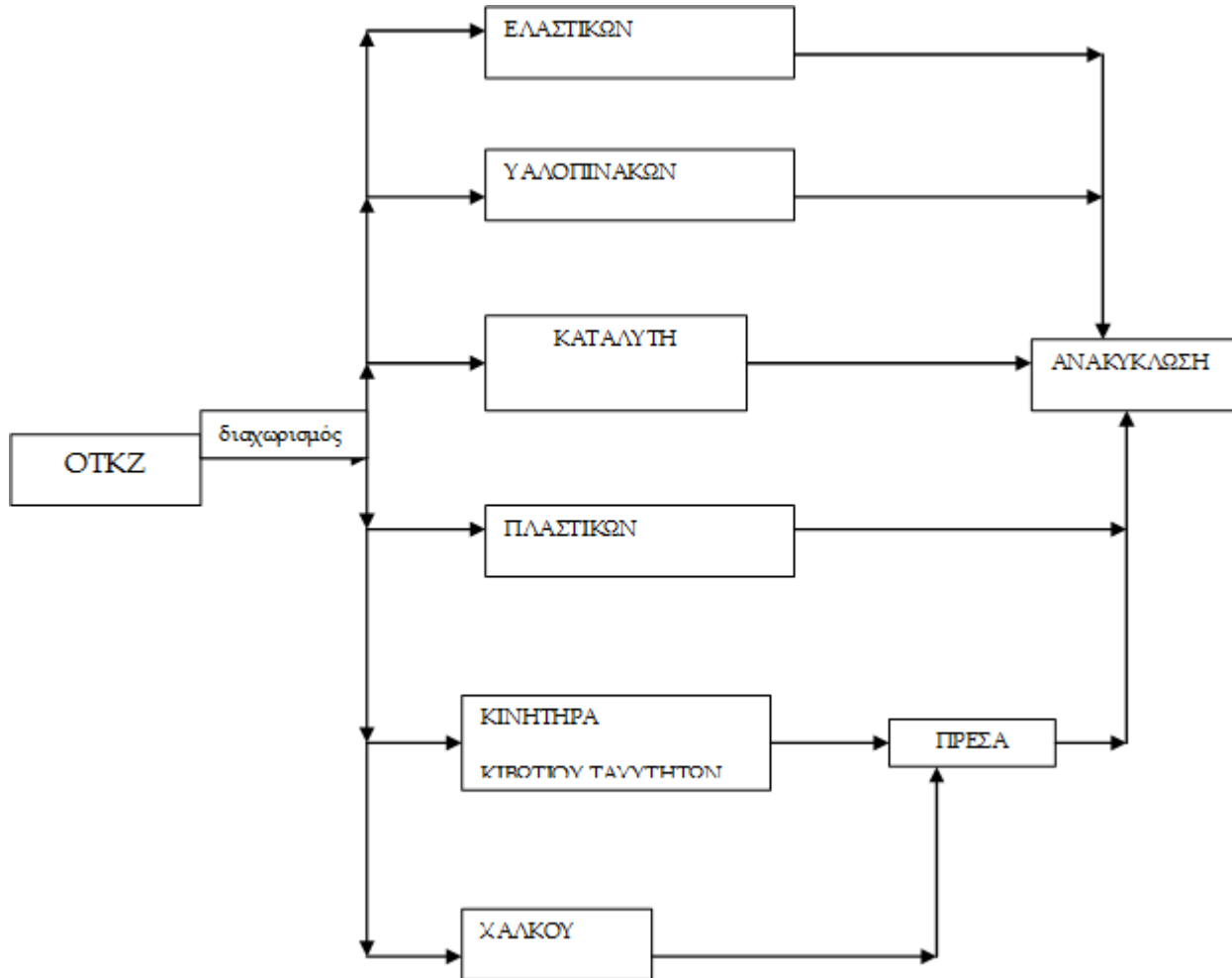
Περιγραφή εταιρείας

ΔΙΑΓΡΑΜΜΑ ΡΟΗΣ ΕΡΓΑΣΙΩΝ ΜΟΝΑΔΑΣ ΑΠΟΡΡΥΠΑΝΣΗΣ



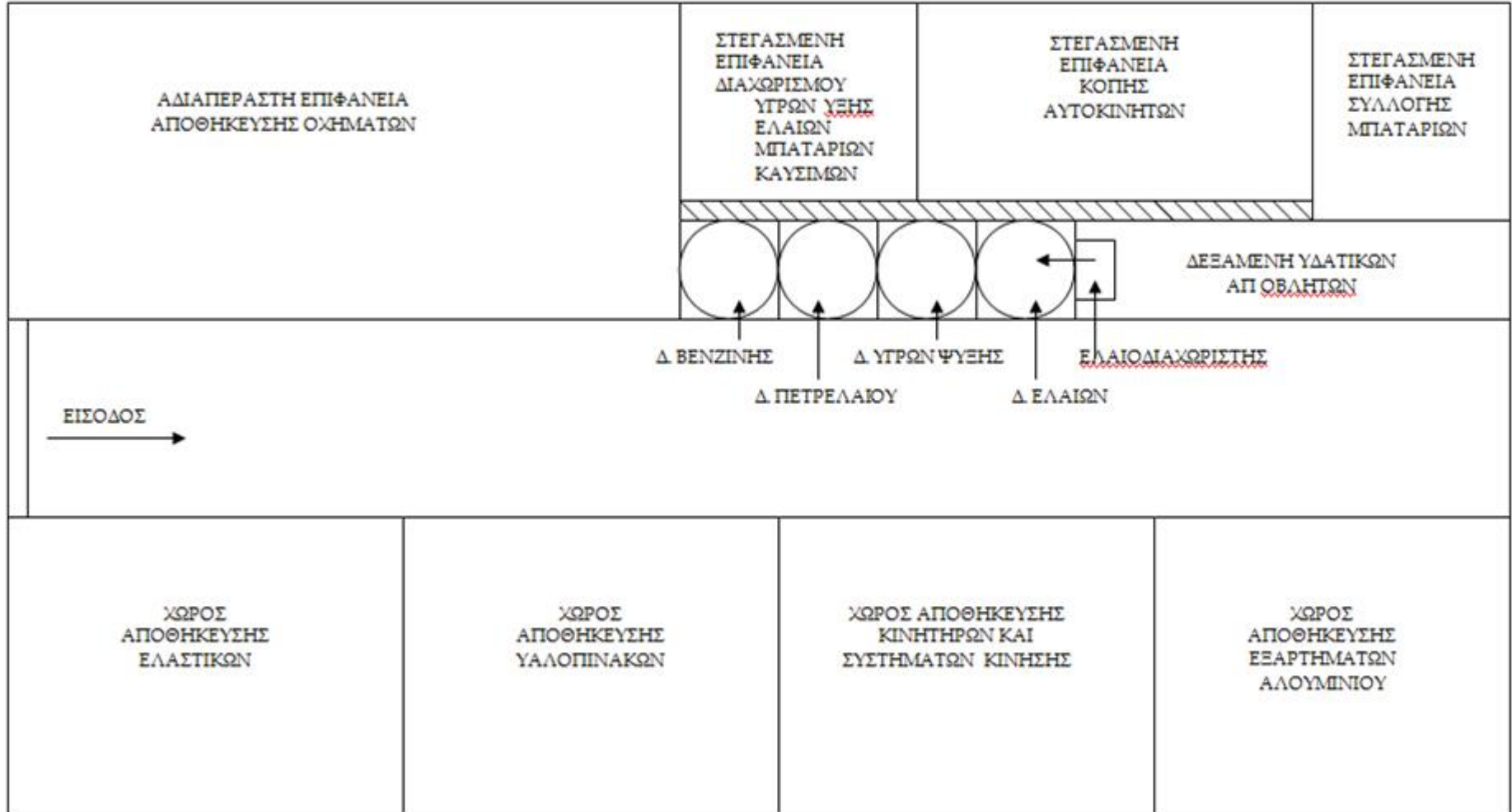
Περιγραφή εταιρείας

ΔΙΑΓΡΑΜΜΑ ΡΟΗΣ ΕΡΓΑΣΙΩΝ ΜΟΝΑΔΑΣ ΤΕΜΑΧΙΣΜΟΥ ΟΤΚΖ



Περιγραφή εταιρείας

ΔΙΑΓΡΑΜΜΑ ΡΟΗΣ ΕΠΕΞΕΡΓΑΣΙΑΣ ΟΤΚΖ



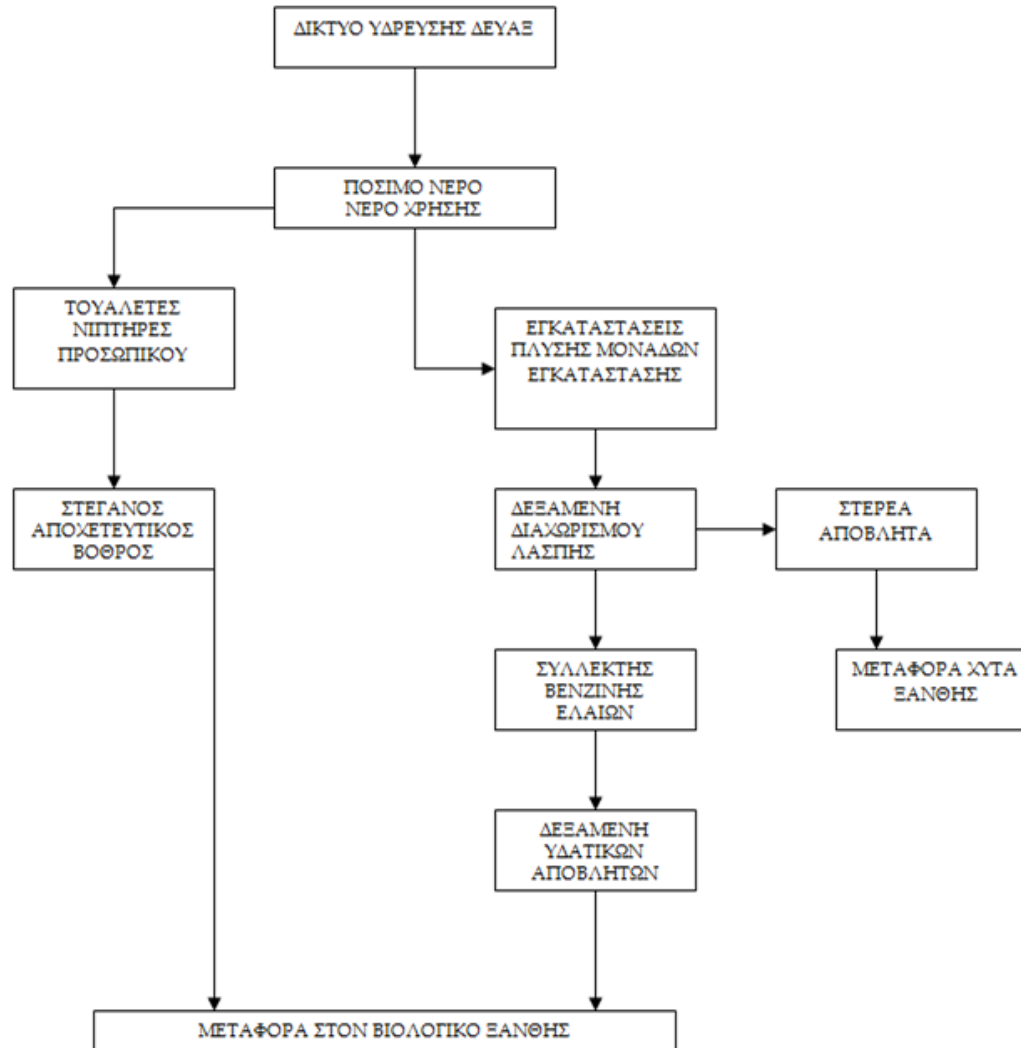
Περιγραφή εταιρείας

ΔΙΑΓΡΑΜΜΑ ΡΟΗΣ ΕΠΕΞΕΡΓΑΣΙΑΣ ΟΤΚΖ



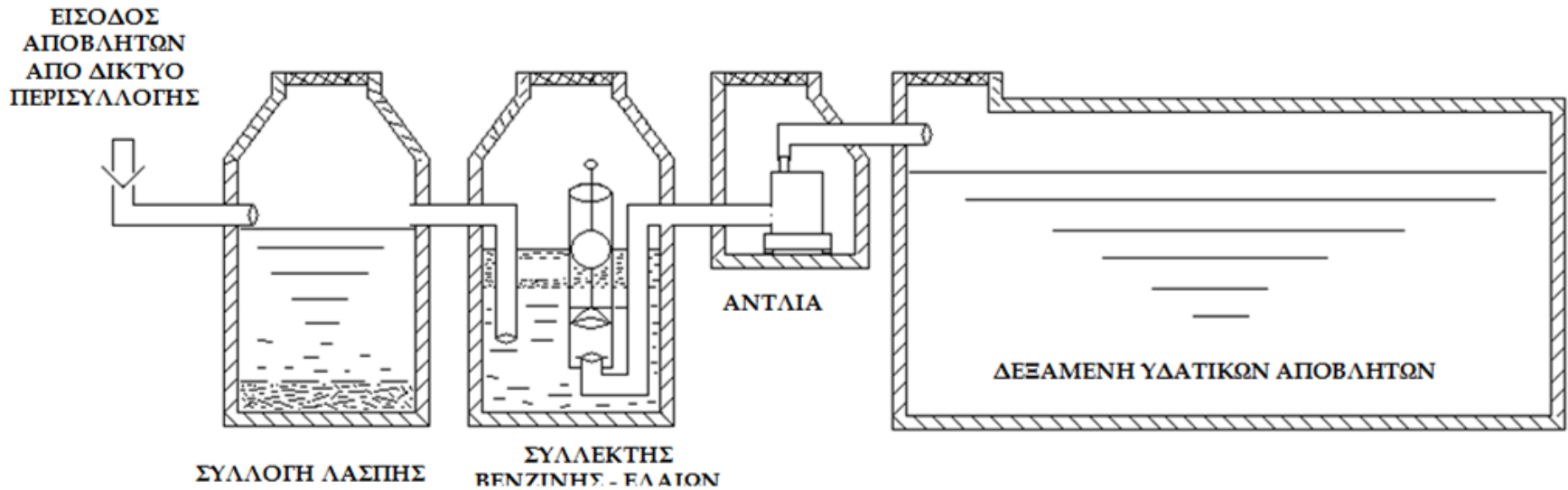
Περιγραφή εταιρείας

ΔΙΑΓΡΑΜΜΑ ΟΙΚΟΝΟΜΙΑΣ ΝΕΡΟΥ ΚΑΙ ΑΠΟΒΛΗΤΩΝ



Περιγραφή εταιρείας

ΔΙΑΓΡΑΜΜΑ ΡΟΗΣ ΕΠΕΞΕΡΓΑΣΙΑΣ ΕΛΑΙΩΝ



ΠΙΝΑΚΑΣ ΠΕ ΚΑΙ ΜΕΤΡΩΝ ΑΝΤΙΡΥΠΑΝΣΗΣ

ΠΙΝΑΚΑΣ ΠΕΡΙΒΑΛΛΟΝΤΙΚΩΝ ΕΠΙΠΤΩΣΕΩΝ ΚΑΙ ΜΕΤΡΩΝ ΑΝΤΙΡΥΠΑΝΣΗΣ								
ΑΝΑΚΥΚΛΩΣΗ ΜΕΤΑΛΛΩΝ (SCRAP)								
		ΣΤΕΡΕΑ ΑΠΟΒΛΗΤΑ	ΥΓΡΑ ΑΠΟΒΛΗΤΑ	ΑΕΡΙΕΣ ΕΚΠΟΜΠΕΣ	ΧΡΗΣΗ ΕΝΕΡΓΕΙΑΣ	ΕΚΠΙΕΜΠΟΜΕΝΗ ΕΝΕΡΓΕΙΑ	ΜΟΛΥΝΣΗ ΕΔΑΦΟΥΣ	ΗΧΟΡΥΠΑΝΣΗ
ΕΙΣΟΔΟΣ ΦΟΡΤΗΓΩΝ	ΠΕΡΙΒΑΛΛΟΝΤΙΚΕΣ ΕΠΙΠΤΩΣΕΙΣ			Καυσαέρι α από την στάθμευσ η των φορτηγών , τα οποία συνήθως δεν σβήνουν την μηχανή τους			Λάδια από τυχόν διαρροές των μηχανών των αυτοκινήτω ν μπορεί να μολύνουν το έδαφος.	Η είσοδος και έξοδος των φορτηγών από τους χώρους του εργοστασίου συνοδεύεται από ηχορύπανση
	ΠΡΟΤΑΣΕΙΣ ΠΡΟΛΗΨΗΣ			Συστάσεις για παύση της λειτουργίας των μηχανών κατά την διάρκεια διεκπεραίω σης καταγραφής των στοιχείων			Το δάπεδο πρέπει να στεγανωθεί. Συστάσεις στους οδηγούς για καλύτερη συντήρηση των μηχανημάτ ων τους	Συστάσεις για μείωση της χρήσης

ΠΙΝΑΚΑΣ ΠΕ ΚΑΙ ΜΕΤΡΩΝ ΑΝΤΙΡΥΠΑΝΣΗΣ

ΠΙΝΑΚΑΣ ΠΕΡΙΒΑΛΛΟΝΤΙΚΩΝ ΕΠΙΠΤΩΣΕΩΝ ΚΑΙ ΜΕΤΡΩΝ ΑΝΤΙΡΥΠΑΝΣΗΣ						
ΑΝΑΚΥΚΛΩΣΗ ΜΕΤΑΛΛΩΝ (SCRAP)						
		ΑΕΡΙΕΣ ΕΚΠΟΜΠΕΣ	ΧΡΗΣΗ ΕΝΕΡΓΕΙΑ Σ	ΕΚΠΕΜΠΟΜΕ ΝΗ ΕΝΕΡΓΕΙΑ	ΜΟΛΥΝΣΗ ΕΛΑΦΟΥΣ	ΗΧΟΡΥΠ ΑΝΣΗ
ΞΕΦΟΡΤΩ ΜΑ ΦΟΡΤΗΓΩ Ν	ΠΕΡΙΒΑΛ ΛΟΝΤΙΚΕ Σ ΕΠΙΠΤΩΣ ΕΙΣ	Καυσαέρια από την λειτουργία των ανυψωτικών και του γερανού	Κατανάλωση πετρελαίου	Θερμότητα από την λειτουργία των μηχανών	Λάδια από τυχόν διαρροές των μηχανών των αυτοκινήτων μπορεί να μολύνουν το έδαφος.	Η λειτουργία των ανυψωτικών και γερανού συνοδεύεται από ηχορύπανση
	ΠΡΟΤΑΣΕΙ Σ ΠΡΟΛΗΨΗ Σ	Συστάσεις για την μείωση στο ελάχιστο δυνατό της λειτουργίας των μηχανημάτων	Καλή συντήρηση για την μείωση της κατανάλωσης		Το δάπεδο πρέπει να στεγανωθεί. Συστάσεις στους οδηγούς για καλύτερη συντήρηση των μηχανημάτων τους	Συστάσεις για μείωση της χρήσης, χρήση ΜΑΠ προστασίας ακοής

ΠΙΝΑΚΑΣ ΠΕ ΚΑΙ ΜΕΤΡΩΝ ΑΝΤΙΡΥΠΑΝΣΗΣ

		ΣΤΕΡΕΑ ΑΠΟΒΛΗΤΑ	ΥΓΡΑ ΑΠΟΒΛΗΤΑ	ΜΟΛΥΝΣΗ ΕΔΑΦΟΥΣ
ΑΠΟΘΗΚΕΥΣΗ	ΠΕΡΙΒΑΛΛΟΝΤΙΚΕΣ ΕΠΙΠΤΩΣΕΙΣ	Τα άδεια δοχεία από τα λάδια το πετρέλαιο, τα καύσιμα, τα υλικά συντήρησης τα λιπαντικά και τα γράσα.	Όσα από τα δοχεία είναι δυνατό να γεμίζονται εκ νέου και να επαναχρησιμοποιούνται Τα υλικά συσκευασίας όπως κουτιά από μπογιές, διαλύτες κλπ) θα πρέπει να συλλέγονται χωριστά και να ανακυκλώνονται.	Λάδια που έχουν χυθεί, γράσα, βερνίκια, διαλυτικά και απόβλητα μπορεί να μολύνουν το έδαφος.
	ΠΡΟΤΑΣΕΙΣ ΠΡΟΛΗΨΗΣ			Το δάπεδο πρέπει να στεγανωθεί. Ουσίες οι οποίες θα μπορούσαν να μολύνουν το νερό θα πρέπει να συγκεντρώνονται σε δεξαμενή συλλογής.

ΠΙΝΑΚΑΣ ΠΕ ΚΑΙ ΜΕΤΡΩΝ ΑΝΤΙΡΥΠΑΝΣΗΣ

		ΣΤΕΡΕ Α ΑΠΟΒΛ ΗΤΑ	ΥΓΡΑ ΑΠΟΒΛΗΤ Α	ΑΕΡΙΕΣ ΕΚΠΟΜ ΠΕΣ	ΧΡΗΣ Η ΕΝΕΡΓ ΕΙΑΣ	ΕΚΠΕΜΠ ΟΜΕΝΗ ΕΝΕΡΓΕΙ Α	ΜΟΛΥΝΣ Η ΕΛΑΦΟΥ Σ	ΗΧΟΥΠ ΑΝΣΗ
ΚΟΠΗ	ΠΕΡΙΒΑΛ ΛΟΝΤΙΚΕ Σ ΕΠΠΤΩΣ ΕΙΣ			Αέρια καύσης με σκόνες μετάλλω ν σε εξάρτησ η από το είδος του μετάλλο υ	Κατανά λωση οξυγόνο υ/αστυλ ίνης	Ακτινοβολί α κατά την κοπή των μέταλλων	Από υγρά του υδραυλικο ύ συστήματ ος των ψαλιδιών και πιθανές διαρροές πετρέλαιο υ κίνησης	
	ΠΡΟΤΑΣΕΙ Σ ΠΡΟΛΗΨΗ Σ			Συστάσεις για την μείωση στο ελάχιστο δυνατό της κοπής με φλόγα οξυγόνου	Καλή συντήρη ση της συσκευ ής κοπής με οξυγόνο		Συστάσεις συντήρησ ης των υδραυλικ ών συστημάτ ων και τροφοδοσί ας καυσίμου	

ΠΙΝΑΚΑΣ ΠΕ ΚΑΙ ΜΕΤΡΩΝ ΑΝΤΙΡΥΠΑΝΣΗΣ

		ΑΕΡΙΕΣ ΕΚΠΟΜΠΕΣ	ΧΡΗΣΗ ΕΝΕΡΓΕΙΑΣ	ΕΚΠΕΜΠΟΜΕΝΗ ΕΝΕΡΓΕΙΑ	ΜΟΛΥΝΣΗ ΕΛΑΦΟΥΣ	ΗΧΟΡΥΠΑΝΣΗ
ΠΡΕΣΑ ΠΕΤΡΕΛΑΙΟΚΙΝΗΤΗ	ΠΕΡΙΒΑΛΛΟΝΤΙΚΕΣ ΕΠΙΠΤΩΣΕΙΣ	Καυσαέρια	Υπέμετρη κατανάλωση καυσίμων	Θερμότητα		
	ΠΡΟΤΑΣΕΙΣ ΠΡΟΛΗΨΗΣ	Ελαχιστοποίηση νεκρών χρόνων λειτουργίας	Βελτίωση της συντήρησης και καλής λειτουργίας			Χρήση Μέσων Ατομικής Προστασίας
ΠΡΕΣΑ ΡΕΥΜΑΤΟΣ	ΠΕΡΙΒΑΛΛΟΝΤΙΚΕΣ ΕΠΙΠΤΩΣΕΙΣ		Κατανάλωση ρεύματος		Διαρροές λαδιού από το υδραυλικό σύστημα	Η λειτουργία της πρέσας συνοδεύεται από ηχορύπανση
	ΠΡΟΤΑΣΕΙΣ ΠΡΟΛΗΨΗΣ				Επιβάλλεται η καλή συντήρηση του μηχανήματος	Συστάσεις για ελάχιστη δυνατή χρήση, χρήση ΜΑΠ ακοής

Υφιστάμενα Νομιμοποιητικά Έγγραφα

1. Πολεοδομική Άδεια
2. Άδεια Εγκατάστασης
3. Άδεια Λειτουργίας
4. Μελέτη Περιβαλλοντικών Επιπτώσεων (ΜΠΕ)
5. Έγκριση Περιβαλλοντικών Όρων Λειτουργίας
6. Άδεια διαχείρισης (συλλογή, μεταφορά, προσωρινή αποθήκευση) στερεών αποβλήτων
7. Άδειες Διάθεσης Αποβλήτων
8. Πιστοποιητικό Πυρασφάλειας
9. Άδεια χρήσης νερού

Στάδια Σχεδιασμού και Ανάπτυξης ΣΠΔ

Το Σύστημα Περιβαλλοντικής Διαχείρισης (ΣΠΔ) της Εταιρίας αποτελεί ένα ολοκληρωμένο σύστημα για την συνολική και ορθή διαχείριση των περιβαλλοντικών θεμάτων τα οποία σχετίζονται με την παραγωγική δραστηριότητα της.

Με το ΣΠΔ αναλύεται γενικότερα η παραγωγή και προσεγγίζονται εκείνες οι παράμετροι που ενδέχεται να επιφέρουν επιπτώσεις στο περιβάλλον, ενώ παράλληλα καθορίζονται οι τρόποι και τα μέτρα πρόληψης και αντιμετώπισης των επιπτώσεων αυτών.

Στάδια Σχεδιασμού και Ανάπτυξης ΣΠΔ

Το ΣΠΔ αποτελείται από 3 τεύχη:

- 1. Εγχειρίδιο I: Εγχειρίδιο Περιβαλλοντικής Διαχείρισης (ΕΠΔ)**, που αναφέρεται στις γενικές απαιτήσεις του EN ISO 14001:2004, στην Περιβαλλοντική Πολιτική και στους στόχους, στη δομή και οργάνωση της εταιρείας, στα καθήκοντα και στις υπευθυνότητες των αρμοδίων και τέλος στα περιβαλλοντικά θέματα της παραγωγικής δραστηριότητας.
- 2. Εγχειρίδιο II: Διαδικασίες Περιβαλλοντικής Διαχείρισης (ΔΠΔ)**, στις οποίες συμπεριλαμβάνονται οι απαιτούμενες διαδικασίες του Κανονισμού EN ISO 14001:2004.
- 3. Εγχειρίδιο III: Οδηγίες Περιβαλλοντικής Διαχείρισης (ΟΠΔ)** οι οποίες αναφέρονται στην περιβαλλοντική εκτέλεση των εργασιών κατά την παραγωγική δραστηριότητα.

Στάδια Σχεδιασμού και Ανάπτυξης ΣΠΔ

Το ΣΠΔ βασίζεται

- στις κατευθυντήριες οδηγίες του ISO 14001:2004
- έχει σκοπό την τήρηση της Περιβαλλοντικής Πολιτικής στο φάσμα της παραγωγικής της δραστηριότητας
- πεποίθηση ότι η εφαρμογή του Συστήματος αυτού αναβαθμίζει το επίπεδο της Εταιρίας, διασφαλίζει την εφαρμογή της Πολιτικής
- παράλληλα επιτυγχάνεται συνεχής βελτίωση των περιβαλλοντικών επιδόσεων προς όφελος του περιβάλλοντος και του ευρύτερου κοινωνικού συνόλου.

Στάδια Σχεδιασμού και Ανάπτυξης ΣΠΔ

Το ΣΠΔ στηρίζεται

σε συγκεκριμένη Δομή και Οργάνωση της εταιρείας
σε καθιερωμένες διαδικασίες παρακολούθησης, μετρήσεων και καταγραφής των περιβαλλοντικών επιπτώσεων στο άμεσο και ευρύτερο περιβάλλον εντός του οποίου υλοποιούνται οι παραγωγικές δραστηριότητες της

Στάδια Σχεδιασμού και Ανάπτυξης ΣΠΔ

1. Εγχειρίδιο Ι.: Εγχειρίδιο Περιβαλλοντικής Διαχείρισης

Το Εγχειρίδιο αυτό αποτελεί το πρώτο και κύριο ελεγχόμενο έγγραφο του Συστήματος Περιβαλλοντικής Διαχείρισης κατά ISO 14001:2004

Αντικειμενικός σκοπός του Εγχειριδίου Ι είναι ο καθορισμός των βασικών κατευθυντήριων οδηγιών του ΣΠΔ, οι οποίες απορρέουν ως απαιτήσεις του ISO 14001:2004 και οι οποίες εφαρμόζονται από το προσωπικό της εταιρίας

Στάδια Σχεδιασμού και Ανάπτυξης ΣΠΔ

1. Εγχειρίδιο Ι.: Εγχειρίδιο Περιβαλλοντικής Διαχείρισης

Επιδιώκεται η :

γνωστοποίηση και η προώθηση της περιβαλλοντικής πολιτικής και των διαδικασιών, ως απαιτήσεις του ΣΠΔ, σε όλα τα επίπεδα ιεράρχησης της Εταιρίας.

περιγραφή και καθιέρωση των κατευθυντήριων γραμμών για ένα ολοκληρωμένο και αποτελεσματικό Σύστημα Περιβαλλοντικής Διαχείρισης

παροχή βελτιωμένων πρακτικών στη συνολική λειτουργία της Εταιρίας και η διευκόλυνση των δραστηριοτήτων Περιβαλλοντικής Διαχείρισης, προς όφελος του κοινωνικού συνόλου

Στάδια Σχεδιασμού και Ανάπτυξης ΣΠΔ

2. Εγχειρίδιο II : Διαδικασίες Περιβαλλοντικής Διαχείρισης

Οι διαδικασίες είναι υποστηρικτικές του συστήματος λειτουργίας και συμπεριλαμβάνουν βασικούς κανόνες οι οποίοι ισχύουν και τηρούνται κατά την λειτουργία του ΣΠΔ.

Ο σκοπός τους είναι να εξασφαλίζουν ότι, κάθε δραστηριότητα εκτελείται με συνέπεια από όλους όσοι εμπλέκονται στο ΣΠΔ, ότι η δραστηριότητα αυτή είναι αποτελεσματική κατά την εφαρμογή της και τέλος ότι υπάρχει ένα μέσον παρακολούθησης και ελέγχου αυτής.

Όλες οι διαδικασίες τηρούνται στο Εγχειρίδιο Διαδικασιών του ΣΠΔ, αντίγραφο του οποίου χορηγείται μόνον από τον Υπεύθυνο Περιβαλλοντικής Διαχείρισης, ενώ ο κάθε παραλήπτης απαιτείται να τηρεί ενημερωμένο το αντίγραφο του και να λειτουργεί σύμφωνα με τις διαδικασίες που περιλαμβάνονται σε αυτό.

Στάδια Σχεδιασμού και Ανάπτυξης ΣΠΔ

2. Εγχειρίδιο II : Διαδικασίες Περιβαλλοντικής Διαχείρισης

ΠΑΡΑΔΕΙΓΜΑ ΕΓΓΡΑΦΟΥ

Στάδια Σχεδιασμού και Ανάπτυξης ΣΠΔ

3. Εγχειρίδιο III: Οδηγίες Περιβαλλοντικής Διαχείρισης

Οι Οδηγίες Περιβαλλοντικής Διαχείρισης αφορούν την εκτέλεση των εργασιών στους χώρους εργασίας, με γνώμονα το περιβάλλον, και τηρούνται κατά τις δραστηριότητες της Εταιρίας

Σύμφωνα με την ελληνική νομοθεσία για τη λειτουργία μιας επιχείρησης εγκρίνονται από τις αρμόδιες υπηρεσίες και τους φορείς «περιβαλλοντικοί όροι λειτουργίας της επιχείρησης». Η τήρηση των όρων αυτών είναι νομοθετική απαίτηση.

Για την ουσιαστική τήρηση των εγκεκριμένων περιβαλλοντικών όρων αναπτύχθηκαν οι οδηγίες του παρόντος τεύχους με στόχο τόσο τη νομοθετική συμμόρφωση της Εταιρίας σε θέματα περιβάλλοντος, όσο και την ουσιαστική προστασία του περιβάλλοντος.

Στάδια Σχεδιασμού και Ανάπτυξης ΣΠΔ

3. Εγχειρίδιο III: Οδηγίες Περιβαλλοντικής Διαχείρισης

ΠΑΡΑΔΕΙΓΜΑ ΕΓΓΡΑΦΟΥ

Στάδια Σχεδιασμού και Ανάπτυξης ΣΠΔ

ΠΕΡΙΒΑΛΛΟΝΤΙΚΗ ΠΟΛΙΤΙΚΗ 1

Η Περιβαλλοντική Πολιτική της «Εταιρίας» καθορίζεται από τη Διοίκηση,

Αυτή δεσμεύεται για την εφαρμογή της σε όλα τα επίπεδα της Εταιρείας

Και την υλοποίηση από ολόκληρο το προσωπικό των κατευθυντήριων οδηγιών

Απόλυτη συμμόρφωση με τη νομοθεσία κατά τη λειτουργία της Εταιρείας,

Και συμμόρφωση με λοιπές απαιτήσεις που η Εταιρία έχει αποδεχθεί.

Στάδια Σχεδιασμού και Ανάπτυξης ΣΠΔ

ΠΕΡΙΒΑΛΛΟΝΤΙΚΗ ΠΟΛΙΤΙΚΗ 2

Έμφαση στην προστασία του περιβάλλοντος με πρωταρχικό μέλημα την:

1. αποφυγή επιπτώσεων στο περιβάλλον
2. ελαχιστοποίηση και διαχείριση των αποβλήτων
3. προστασία εργαζομένων
4. αποδοτική χρήση και εξοικονόμηση φυσικών πόρων
5. προώθηση οικολογικών προμηθειών
6. χρήση κατάλληλου αντιρρυπαντικού εξοπλισμού.

Επικοινωνία με όλους τους αρμόδιους φορείς και ενδιαφερόμενα μέρη, όπως το προσωπικό και οι υπεργολάβοι/προμηθευτές, για την κοινοποίηση της παρούσας Πολιτικής.

Στάδια Σχεδιασμού και Ανάπτυξης ΣΠΔ

ΠΕΡΙΒΑΛΛΟΝΤΙΚΗ ΠΟΛΙΤΙΚΗ 3

Παροχή όλων των απαραίτητων πόρων και μέσων με τη:

1. χρήση σύγχρονου εξοπλισμού
2. συνεχή ενημέρωση, εκπαίδευση και ευαισθητοποίηση του προσωπικού.

Έλεγχο όλων των διεργασιών για τη διασφάλιση της συνεχούς βελτίωσης του Συστήματος Περιβαλλοντικής Διαχείρισης.

Τα παραπάνω αποτελούν βασικές προτεραιότητες της Εταιρείας στα πλαίσια της φιλο-περιβαλλοντικής της στρατηγικής.

Συνεχής επιδίωξη και δέσμευση της Εταιρείας είναι η πρόληψη της ρύπανσης.

Στάδια Σχεδιασμού και Ανάπτυξης ΣΠΔ

ΠΕΡΙΒΑΛΛΟΝΤΙΚΗ ΔΗΛΩΣΗ

Παροχή όλων των απαραίτητων πόρων και μέσων με τη:

1. χρήση σύγχρονου εξοπλισμού
2. συνεχή ενημέρωση, εκπαίδευση και ευαισθητοποίηση του προσωπικού.

Έλεγχο όλων των διεργασιών για τη διασφάλιση της συνεχούς βελτίωσης του Συστήματος Περιβαλλοντικής Διαχείρισης.

Τα παραπάνω αποτελούν βασικές προτεραιότητες της Εταιρίας στα πλαίσια της φιλο-περιβαλλοντικής της στρατηγικής.

Συνεχής επιδίωξη και δέσμευση της Εταιρείας είναι η πρόληψη της ρύπανσης.

Στάδια Σχεδιασμού και Ανάπτυξης ΣΠΔ

ΠΕΡΙΒΑΛΛΟΝΤΙΚΕΣ ΠΛΕΥΡΕΣ ΚΑΙ ΕΠΙΠΤΩΣΕΙΣ

- Περιβαλλοντικές πλευρές είναι ένα στοιχείο της παραγωγικής δραστηριότητας το οποίο αλληλεπιδρά με το περιβάλλον.
- Περιβαλλοντική επίπτωση είναι κάθε μεταβολή στο περιβάλλον, είτε αρνητική είτε θετική, η οποία προκύπτει ως αποτέλεσμα, εξ ολοκλήρου ή εν μέρει, από την παραγωγική δραστηριότητα.
- Στη ΕΤΑΙΡΕΙΑ έχει γίνει ο προσδιορισμός των περιβαλλοντικών πλευρών τα οποία προκύπτουν από το σύνολο της παραγωγικής δραστηριότητας προκειμένου, μέσω της αξιολόγησης της σημαντικότητας των αντίστοιχων περιβαλλοντικών επιπτώσεων, να καθορισθούν οι περιβαλλοντικοί στόχοι της εταιρείας.

Στάδια Σχεδιασμού και Ανάπτυξης ΣΠΔ

ΠΕΡΙΒΑΛΛΟΝΤΙΚΕΣ ΠΛΕΥΡΕΣ ΚΑΙ ΕΠΙΠΤΩΣΕΙΣ

Τα βασικά περιβαλλοντικά θέματα κατά τη λειτουργία της ΕΤΑΙΡΕΙΑΣ είναι:

- εκπομπές στην ατμόσφαιρα
- απορρίψεις υγρών αποβλήτων στο δίκτυο
- στερεά απόβλητα
- κατανάλωση φυσικών πόρων, όπως ενέργεια και νερό
- τοπικά θέματα όπως θόρυβος, σκόνες, οπτική ρύπανση, κοινωνικές οχλήσεις κλπ.

Στάδια Σχεδιασμού και Ανάπτυξης ΣΠΔ

ΠΕΡΙΒΑΛΛΟΝΤΙΚΕΣ ΠΛΕΥΡΕΣ ΚΑΙ ΕΠΙΠΤΩΣΕΙΣ

Τα ανωτέρω θέματα έχουν σημασία για το σύνολο της παραγωγικής δραστηριότητας της ΕΤΑΙΡΕΙΑΣ και για αυτό η Εταιρεία αναγνωρίζει τις περιβαλλοντικές επιπτώσεις τους και φροντίζει για τη διαχείριση τους. Η αξιολόγηση των περιβαλλοντικών επιπτώσεων των θεμάτων της ΕΤΑΙΡΕΙΑ γίνεται βάση 4 κριτηρίων:

Κριτήρια αξιολόγησης περιβαλλοντικών επιπτώσεων των περιβαλλοντικών θεμάτων	
A. Περιβαλλοντικά κριτήρια	B. Επιχειρηματικά κριτήρια
Σοβαρότητα επίπτωσης	Νομοθετική συμμόρφωση
Πιθανότητα επίπτωσης	Αιτήματα ενδιαφερομένων μερών

Καταγραφή Περιβαλλοντικών Πλευρών & Επιπτώσεων

ΠΕΡΙΒΑΛΛΟΝΤΙΚΕΣ ΠΛΕΥΡΕΣ ΟΧΗΜΑΤΩΝ ΤΕΛΟΣ ΚΥΚΛΟΥ ΖΩΗΣ		
ΜΟΝΑΔΑ ΑΠΟΡΡΥΠΑΝΣΗΣ		
ΣΥΝΟΠΤΙΚΗ ΠΕΡΙΓΡΑΦΗ ΤΗΣ ΜΕΘΟΔΟΥ ΠΑΡΑΓΩΓΗΣ	Οι δραστηριότητες επεξεργασίας για την απορρύπανση των οχημάτων στο τέλος του κύκλου ζωής περιλαμβάνουν, την αφαίρεση των συσσωρευτών και των δοχείων υγροποιημένου αερίου, την αφαίρεση ή εξουδετέρωση των δυνάμει εκρηκτικών στοιχείων (π.χ. αερόσακων), την αφαίρεση και ξεχωριστή συλλογή και αποθήκευση καυσίμων, ελαίων κινητήρος, ελαίου διαφορικού, ελαίου κιβωτίου ταχυτήτων, υδραυλικού ελαίου, υγρών ψύξεως, αντιψυκτικών, υγρών φρένων, υγρών συστημάτων κλιματισμού και κάθε άλλου υγρού που περιέχεται στα οχήματα, εκτός εάν χρειάζονται για την επαναχρησιμοποίηση των συγκεκριμένων συστατικών μερών	
ΑΝΤΙΚΕΙΜΕΝΟ	συνοπτική περιγραφή των επιπτώσεων στο περιβάλλον	προτάσεις για την πρόληψη εκπομπής ρύπων
ΣΤΕΡΕΑ ΑΠΟΒΛΗΤΑ	Συσσωρευτές θα μπορούσαν με λανθασμένη διαχείριση να προκαλέσουν ανεπανόρθωτες ρυπάνσεις του εδάφους και υπεδ άφους και πιθανών των υπόγειων νερών	Επιβάλλεται η ορθή αντιμετώπιση διαχείρισης των συσσωρευτών όπως αυτή περιγράφεται στην ΜΠΕ
ΑΈΡΑΣ	-	-
ΥΓΡΑ ΑΠΟΒΛΗΤΑ	-	-
ΧΡΗΣΗ ΕΝΕΡΓΕΙΑΣ	Κατανάλωση ηλεκτρικής ενέργειας κατά την λειτουργία των διαφόρων συστημάτων απορρύπανσης όπως αντλιών, μηχανών κοπής, μεταφορικών ταινιών	Μείωση στο ελάχιστο δυνατό της άσκοπης λειτουργίας των εν λόγω αντλιών, μηχανών κοπής και μεταφορικών ταινιών

Καταγραφή Περιβαλλοντικών Πλευρών & Επιπτώσεων

ΠΕΡΙΒΑΛΛΟΝΤΙΚΕΣ ΠΛΕΥΡΕΣ ΟΧΗΜΑΤΩΝ ΤΕΛΟΣ ΚΥΚΛΟΥ ΖΩΗΣ		
ΜΟΝΑΔΑ ΑΠΟΡΡΥΠΑΝΣΗΣ		
ΧΡΗΣΗ ΕΝΕΡΓΕΙΑΣ	Κατανάλωση ηλεκτρικής ενέργειας κατά την λειτουργία των διαφόρων συστημάτων απορρύπανσης όπως αντλιών, μηχανών κοπής, μεταφορικών ταινιών	Μείωση στο ελάχιστο δυνατό της άσκοπης λειτουργίας των εν λόγω αντλιών, μηχανών κοπής και μεταφορικών ταινιών
ΕΚΠΕΜΠΟΜΕΝΗ ΕΝΕΡΓΕΙΑ (ΘΕΡΜΟΤΗΤΑ, ΑΚΤΙΝΟΒΟΛΙΑ, ΔΟΝΗΣΕΙΣ)	-	-
ΜΟΛΥΝΣΗ ΕΔΑΦΟΥΣ	Λάδια, καύσιμα ή ψυκτικά υγρά που έχουν χυθεί μπορεί να μολύνουν το έδαφος.	Το δάπεδο πρέπει να στεγανωθεί. Ουσίες οι οποίες θα μπορούσαν να μολύνουν το νερό θα πρέπει να συγκεντρώνονται σε ειδικές δεξαμενές συλλογής ανακύκλωσης και επαναχρησιμοποίησης.
ΗΧΟΡΥΠΑΝΣΗ	Κατά την φάση διάλυσης και διαχωρισμού των τμημάτων που περιλαμβάνουν τις ρυπαντικές ουσίες προκαλείται θόρυβος μετρίου όμως επιπέδου	Ελαχιστοποίηση της παραγωγής θορύβου με την συνηδυτή χρήση των κατάλληλων μηχανημάτων και συντήρησης αυτών

Καταγραφή Περιβαλλοντικών Πλευρών & Επιπτώσεων

ΠΕΡΙΒΑΛΛΟΝΤΙΚΕΣ ΠΛΕΥΡΕΣ ΠΑΛΙΩΝ ΜΕΤΑΛΛΩΝ		
ΠΡΕΣΑ ΠΕΤΡΕΛΑΙΟΚΙΝΗΤΗ		
ΣΥΝΟΠΤΙΚΗ ΠΕΡΙΓΡΑΦΗ ΤΗΣ ΜΕΘΟΔΟΥ ΠΑΡΑΓΩΓΗΣ	<p>Τα προετοιμασμένα κομμάτια φορτώνονται στην πρέσα με την χρήση ειδικού μηχανήματος το οποίο χειρίζεται εργαζόμενος ο οποίος έχει άδεια χειρισμού του μηχανήματος. Ο χειριστής της πρέσας ενεργοποιεί την πρέσα και συμπιέζει το φορτίο της πρέσας.</p> <p>Τα έτσι προετοιμασμένα υλικά αποθηκεύονται και με την συμπλήρωση φορτίου φορτώνονται στα φορτηγά.</p>	
ΑΝΤΙΚΕΙΜΕΝΟ	συνοπτική περιγραφή των επιπτώσεων στο περιβάλλον	προτάσεις για την πρόληψη εκπομπής ρύπων
ΣΤΕΡΕΑ ΑΠΟΒΛΗΤΑ	-	-
ΑΕΡΙΕΣ ΕΚΠΟΜΠΕΣ	Καυσαέρια από την λειτουργία της πρέσας	Συστάσεις για την μείωση στο ελάχιστο δυνατό της λειτουργίας της πρέσας
ΥΓΡΑ ΑΠΟΒΛΗΤΑ	-	-
ΧΡΗΣΗ ΕΝΕΡΓΕΙΑΣ	Κατανάλωση πετρελαίου	Καλή συντήρηση για την μείωση της κατανάλωσης
ΕΚΠΕΜΠΟΜΕΝΗ ΕΝΕΡΓΕΙΑ (ΘΕΡΜΟΤΗΤΑ, ΑΚΤΙΝΟΒΟΛΙΑ, ΔΟΝΗΣΕΙΣ)	Θερμότητα από την λειτουργία των μηχανών	-
ΜΟΛΥΝΣΗ ΕΛΑΦΟΥΣ	-	-
ΗΧΟΡΥΠΑΝΣΗ	Η λειτουργία της πρέσας συνοδεύεται από ηχορύπανση	Συστάσεις για ελάχιστη δυνατή χρήση, χρήση ΜΑΠ ακοής

Καταγραφή Περιβαλλοντικών Πλευρών & Επιπτώσεων

				ΑΞΙΟΛΟΓΗΣΗ ΠΕΡΙΒΑΛΛΟΝΤΙΚΩΝ ΕΠΙΠΤΩΣΕΩΝ					
				ΠΕΡΙΒΑΛΛΟΝΤΙΚΑ ΚΡΙΤΗΡΙΑ		ΕΠΙΧΕΙΡΗΜΑΤΙΚΑ ΚΡΙΤΗΡΙΑ		ΒΑΘΜΟΣ Περβ. Επικινδυν.	Παρατηρήσεις
A/A	Δραστηριότητα	Περ. πλευρά	Περ. επίπτωση	Σοβαρ. Επίπτ.	Πιθαν. Εμφάν. Επίπτ.	Νομοθ. Συμμορφ.	Αιτήμ. Ενδιαφερ. Μερών		
1	Λειτουργία γραφείων	Κατανάλωση ηλεκτρικής ενέργειας από ηλεκτρικό και ηλεκτρονικό εξοπλισμό	Εξάντληση φυσικών πόρων, ρύπανση από παραγωγή ενέργειας	2	2	1	1	6	Στόχος εξοικονόμησης ενέργειας
2		Κατανάλωση ηλεκτρικής ενέργειας από κλιματισμό	Εξάντληση φυσικών πόρων, ρύπανση από παραγωγή ενέργειας	2	2	1	1	6	Στόχος εξοικονόμησης ενέργειας
3		Χρήση χαρτιού	υλοτόμηση δένδρων, κατανάλωση φυσικών πόρων, απόρριψη αποβλήτων σε ΧΥΤΑ	2	3	1	2	8	Στόχος 10% ανακύκλωση
4		Χρήση μελανιών	απόρριψη επικινδύνων αποβλήτων σε ΧΥΤΑ	5	2	1	2	10	ΟΠΔ-01

Καταγραφή Περιβαλλοντικών Πλευρών & Επιπτώσεων

				ΑΞΙΟΛΟΓΗΣΗ ΠΕΡΙΒΑΛΛΟΝΤΙΚΩΝ ΕΠΙΠΤΩΣΕΩΝ					
				ΠΕΡΙΒΑΛΛΟΝΤΙΚΑ ΚΡΙΤΗΡΙΑ		ΕΠΙΧΕΙΡΗΜΑΤΙΚΑ ΚΡΙΤΗΡΙΑ		ΒΑΘΜΟΣ Περιβαλλοντικής Επικινδυνότητας	Παρατηρήσεις Δραστηριότητες
A/A	Δραστηριότητα	Περιβαλλοντική πλευρά	Περιβαλλοντική επίπτωση	Σοβαρότητα Επίπτωσης	Πιθανότητα Εμφάνισης Επίπτωσης	Ν. Συμμόρφωση	Αιτήμ. Ενδιαφ. Μερών		
11		Αέριες εκπομπές κατά την λειτουργία των μηχανών των αυτοκινήτων των γερανών και κλάρκ	Πυρασφάλεια, Υγεία εργαζομένων	1	1	1	1	4	ΟΠΔ-03
12		Θερμότητα από εκπομπές μηχανημάτων	Υγεία εργαζομένων, φαινόμενο θερμοκηπίου	2	2	1	2	7	
14		Υδάτινη ρύπανση από πλημμύρες	Ρύπανση υδάτινων πόρων	2	1	1	2	6	Στόχος προστασίας από πλημμύρες
15		Υδάτινη ρύπανση από υγρά απόβλητα	Ρύπανση υδάτινων πόρων	3	3	1	1	8	ΟΠΔ-02
16		Κατανάλωση καυσίμων και λιπαντικών	Εξάντληση φυσικών πόρων, φαινόμενο θερμοκηπίου	2	2	1	1	6	Στόχος μείωση κατανάλωσης 10%

Στάδια Σχεδιασμού και Ανάπτυξης ΣΠΔ

ΠΕΡΙΒΑΛΛΟΝΤΙΚΟΙ ΣΚΟΠΟΙ, ΣΤΟΧΟΙ, ΠΡΟΓΡΑΜΜΑΤΑ ΥΛΟΠΟΙΗΣΗΣ

Η ΕΤΑΙΡΕΙΑ τηρεί περιβαλλοντικούς σκοπούς και στόχους μέσω των οποίων επιδιώκει την επίτευξη και βελτίωση των περιβαλλοντικών της επιδόσεων. Η υλοποίηση των σκοπών και στόχων αυτών λαμβάνει χώρα με την εφαρμογή περιβαλλοντικών προγραμμάτων.

Οι περιβαλλοντικοί σκοποί της ΕΤΑΙΡΕΙΑ αναφέρονται παρακάτω:

1. Καταχώρηση Συστήματος Περιβαλλοντικής Διαχείρισης (ΣΠΔ)
2. Πρόληψη της ρύπανσης
3. Αποδοτική χρήση φυσικών πόρων
4. Ελαχιστοποίηση αποβλήτων
5. Αντιμετώπιση έκτακτων περιστατικών
6. Προώθηση οικολογικών προμηθειών.

Οι σκοποί, στόχοι και τα προγράμματα αξιολογούνται ετησίως για την αποτελεσματικότητά τους και αναθεωρούνται εφόσον απαιτείται

Στάδια Σχεδιασμού και Ανάπτυξης ΣΠΔ

ΠΕΡΙΒΑΛΛΟΝΤΙΚΟΙ ΣΚΟΠΟΙ, ΣΤΟΧΟΙ, ΠΡΟΓΡΑΜΜΑΤΑ ΥΛΟΠΟΙΗΣΗΣ

Για κάθε σκοπό και στόχο εφαρμόζεται ένα περιβαλλοντικό πρόγραμμα επίτευξης του στόχου και διαχείρισης του αντίστοιχου περιβαλλοντικού θέματος.

Μέσα από μια συλλογική προσπάθεια επίτευξης των βασικών σκοπών και των στόχων της ΕΤΑΙΡΕΙΑΣ, έχουν προκύψει τα αποτελέσματα και οι επιδόσεις που αναφέρονται στη συνέχεια.

Στάδια Σχεδιασμού και Ανάπτυξης ΣΠΔ

ΠΕΡΙΒΑΛΛΟΝΤΙΚΟΙ ΣΚΟΠΟΙ, ΣΤΟΧΟΙ, ΠΡΟΓΡΑΜΜΑΤΑ ΥΛΟΠΟΙΗΣΗΣ

Για τα περιβαλλοντικά και επιχειρηματικά κριτήρια αξιολόγησης των περιβαλλοντικών θεμάτων αποδίδεται βαθμός 1 -5, όπου 1 είναι το ελάχιστο και 5 είναι το μέγιστο. Στον ακόλουθο πίνακα παρουσιάζονται τα κριτήρια και η αντίστοιχη κλίμακα βαθμολογίας τους:

Κριτήρια	Βαθμός				
	1 (ελάχιστο)	2	3	4	5 (μέγιστο)
Σοβαρότητα επίπτωσης	Μη σοβαρή επίπτωση		Μετρίως σοβαρή επίπτωση		Πολύ σοβαρή επίπτωση
Πιθανότητα επίπτωσης	Σχεδόν απίθανο να συμβεί		Ίσως συμβεί		Πιθανό να συμβεί
Νομοθετική συμμόρφωση	Πλήρης συμμόρφωση	-	-	-	Μη συμμόρφωση
Αιτήματα ενδιαφερομένων μερών	Χαμηλό ενδιαφέρον από τρίτα μέρη		Μέτριο ενδιαφέρον από τρίτα μέρη		Υψηλό ενδιαφέρον από τρίτα μέρη

Στάδια Σχεδιασμού και Ανάπτυξης ΣΠΔ

ΠΕΡΙΒΑΛΛΟΝΤΙΚΟΙ ΣΚΟΠΟΙ, ΣΤΟΧΟΙ, ΠΡΟΓΡΑΜΜΑΤΑ ΥΛΟΠΟΙΗΣΗΣ

Ο βαθμός περιβαλλοντικής επικινδυνότητας ενός περιβαλλοντικού θέματος προκύπτει από το άθροισμα των βαθμών **των 4 κριτηρίων**. Στον ακόλουθο πίνακα παρουσιάζεται η κατάταξη των αναγνωρισμένων περιβαλλοντικών θεμάτων ανάλογα με το βαθμό περιβαλλοντικής τους επικινδυνότητας:

Βαθμός περ. επικινδυνότητας	Κατάταξη περιβαλλοντικών θεμάτων	Αντιμετώπιση
15-20	Κρίσιμα	Άμεση διαχείριση
10-14	Σημαντικά	Διαχείριση σε περιβαλλοντικό πρόγραμμα εντός 1 έτους
5-9	Αξιόλογα	Διαχείριση σε περιβαλλοντικό πρόγραμμα εντός 2 ετών
4	Μη σημαντικά	Καμία διαχείριση

Στάδια Σχεδιασμού και Ανάπτυξης ΣΠΔ

ΠΕΡΙΒΑΛΛΟΝΤΙΚΟΙ ΣΚΟΠΟΙ, ΣΤΟΧΟΙ, ΠΡΟΓΡΑΜΜΑΤΑ ΥΛΟΠΟΙΗΣΗΣ

ΑΞΙΟΛΟΓΗΣΗ ΠΕΡΙΒΑΛΛΟΝΤΙΚΩΝ ΕΠΙΠΤΩΣΕΩΝ									
Α/Α	Δραστηριότητα	Περ. πλευρά	Περ. επίπτωση	ΠΕΡΙΒΑΛΛΟΝΤΙΚΑ		ΕΠΙΧΕΙΡΗΜΑΤΙΚΑ		ΒΑΘΜΟΣ Περβ. Επικινδυν.	Παρατηρήσεις
				Α ΚΡΙΤΗΡΙΑ	Β ΚΡΙΤΗΡΙΑ	ΚΡΙΤΗΡΙΑ	ΚΡΙΤΗΡΙΑ		
				Σοβαρ. Επίπτ.	Πιθαν. Εμφάν. Επίπτ.	Νομοθ. Συμμορφ.	Αιτήμ. Ενδιαφε ρ Μερών		
1	Λειτουργία γραφείων	Κατανάλωση ηλεκτρικής ενέργειας από ηλεκτρικό και ηλεκτρονικό εξοπλισμό	Εξάντληση φυσικών πόρων, ρύπανση από παραγωγή ενέργειας	2	2	1	1	6	Στόχος εξοικονόμησης ενέργειας
2		Κατανάλωση ηλεκτρικής ενέργειας από κλιματισμό	Εξάντληση φυσικών πόρων, ρύπανση από παραγωγή ενέργειας	2	2	1	1	6	Στόχος εξοικονόμησης ενέργειας
3		Χρήση χαρτιού	υλοτόμηση δένδρων, κατανάλωση φυσικών πόρων, απόρριψη αποβλήτων σε ΧΥΤΑ	2	3	1	2	8	Στόχος 10% ανακύκλωση
4		Χρήση μελανιών	απόρριψη επικινδύνων αποβλήτων σε ΧΥΤΑ	5	2	1	2	10	ΟΠΔ-01

Στάδια Σχεδιασμού και Ανάπτυξης ΣΠΔ

ΠΕΡΙΒΑΛΛΟΝΤΙΚΟΙ ΣΚΟΠΟΙ, ΣΤΟΧΟΙ, ΠΡΟΓΡΑΜΜΑΤΑ ΥΛΟΠΟΙΗΣΗΣ

ΑΞΙΟΛΟΓΗΣΗ ΠΕΡΙΒΑΛΛΟΝΤΙΚΩΝ ΕΠΙΠΤΩΣΕΩΝ ΕΠΙΠΤΩΣΕΩΝ									
Α/Α	Δραστη- ριότητα	Περ. πλευρά	Περ. επίπτωση	ΠΕΡΙΒΑΛΛΟΝΤΙ ΚΑ ΚΡΙΤΗΡΙΑ		ΕΠΙΧΕΙΡΗΜΑΤ ΙΚΑ ΚΡΙΤΗΡΙΑ		ΒΑΘΜ ΟΣ Περβ. Επικινδ υν	Παρατηρήσ εις
				Σοβαρ. Επίπτ.	Πιθαν. Εμφάν. Επίπτ.	Νομοθ. Συμμορ φ.	Αιτήμ. Ενδιαφ ερ Μερών		
5		Χρήση αλουμινίου διατροφής	Εξάντληση φυσικών πόρων, απόρριψη αποβλήτων σε ΧΥΤΑ	1	1	1	2	5	Στόχος 10% ανακύκλωση
6		Χρήση πλαστικών μπουκαλιών νερού	Εξάντληση φυσικών πόρων, απόρριψη αποβλήτων σε ΧΥΤΑ	1	1	1	2	5	Στόχος 10% ανακύκλωση
7		Χρήση FREON και λοιπών αναλώσιμων στο κλιματιστικό	Καταστροφή στρώματος όζοντος	5	2	1	1	9	ΟΠΔ-04
8	25/2021	Λαμπτήρες	Προβλήματα σε ΧΥΤΑ	5	1	1	1	8	ΟΠΔ ¹ 01

Στάδια Σχεδιασμού και Ανάπτυξης ΣΠΔ

ΠΕΡΙΒΑΛΛΟΝΤΙΚΟΙ ΣΚΟΠΟΙ, ΣΤΟΧΟΙ, ΠΡΟΓΡΑΜΜΑΤΑ ΥΛΟΠΟΙΗΣΗΣ

ΑΞΙΟΛΟΓΗΣΗ ΠΕΡΙΒΑΛΛΟΝΤΙΚΩΝ ΕΠΙΠΤΩΣΕΩΝ									
				ΠΕΡΙΒΑΛΛΟΝΤΙΚΑ		ΕΠΙΧΕΙΡΗΜΑΤΙΚΑ		ΒΑΘΜΟΣ	Παρατηρήσεις
				ΚΡΙΤΗΡΙΑ		ΚΡΙΤΗΡΙΑ			
A/	Δραστη-	Περιβαλλοντική	Περιβαλλοντική	Σοβαρότητα	Πιθανότητα	Νομοθ.	Αιτήμ.	Περιβαλλοντικής	Δραστηριότητ
A	ριότητα	πλευρά	επίπτωση	Επίπτωσης	Εμφάνισης	Συμμόρφωση	Ενδιαφερ.		
					Επίπτωσης		Μερών		
11		Αέριες εκπομπές κατά την λειτουργία των μηχανών των αυτοκινήτων των γερανών και κλάρκ	Πυρασφάλεια, Υγεία εργαζομένων	1	1	1	1	4	ΟΠΔ-03

Στάδια Σχεδιασμού και Ανάπτυξης ΣΠΔ

ΠΕΡΙΒΑΛΛΟΝΤΙΚΟΙ ΣΚΟΠΟΙ, ΣΤΟΧΟΙ, ΠΡΟΓΡΑΜΜΑΤΑ ΥΛΟΠΟΙΗΣΗΣ

ΑΞΙΟΛΟΓΗΣΗ ΠΕΡΙΒΑΛΛΟΝΤΙΚΩΝ ΕΠΙΠΤΩΣΕΩΝ									
				ΠΕΡΙΒΑΛΛΟΝΤΙΚΑ		ΕΠΙΧΕΙΡΗΜΑΤΙΚΑ		ΒΑΘΜΟΣ	Παρατηρήσεις
				ΚΡΙΤΗΡΙΑ	ΚΡΙΤΗΡΙΑ	ΚΡΙΤΗΡΙΑ	ΚΡΙΤΗΡΙΑ		
A/	Δραστη-	Περιβαλλοντική	Περιβαλλοντική	Σοβαρότητα	Πιθανότητα	Νομοθ.	Αιτήμ.	Περιβαλλοντικής	Δραστηριότητ
A	ριότητα	πλευρά	επίπτωση	Επίπτωσης	Εμφάνισης	Συμμόρφωση	Ενδιαφερ.		
					Επίπτωσης		Μερών		
12		Θερμότητα από εκπομπές μηχανημάτων	Υγεία εργαζομένων, φαινόμενο θερμοκηπίου	2	2	1	2	7	
14		Υδάτινη ρύπανση από πλημμύρες	Ρύπανση υδάτινων πόρων	2	1	1	2	6	Στόχος προστασίας από πλημμύρες

Στάδια Σχεδιασμού και Ανάπτυξης ΣΠΔ

ΠΕΡΙΒΑΛΛΟΝΤΙΚΟΙ ΣΚΟΠΟΙ, ΣΤΟΧΟΙ, ΠΡΟΓΡΑΜΜΑΤΑ ΥΛΟΠΟΙΗΣΗΣ

ΑΞΙΟΛΟΓΗΣΗ ΠΕΡΙΒΑΛΛΟΝΤΙΚΩΝ ΕΠΙΠΤΩΣΕΩΝ									
				ΠΕΡΙΒΑΛΛΟΝΤΙΚΑ		ΕΠΙΧΕΙΡΗΜΑΤΙΚΑ		ΒΑΘΜΟΣ	Παρατηρήσεις
				ΚΡΙΤΗΡΙΑ		ΚΡΙΤΗΡΙΑ			
A/	Δραστη-	Περιβαλλοντική	Περιβαλλοντική	Σοβαρότητα	Πιθανότητα	Νομοθ.	Αιτήμ.	Περιβαλλοντικής	Δραστηριότητα
A	ριότητα	πλευρά	επίπτωση	Επίπτωσης	Εμφάνισης	Συμμόρφωση	Ενδιαφερ.		
					Επίπτωσης		Μερών		
15		Υδάτινη ρύπανση από υγρά απόβλητα	Ρύπανση υδάτινων πόρων	3	3	1	1	8	ΟΠΔ-02
16		Κατανάλωση καυσίμων και λιπαντικών	Εξάντληση φυσικών πόρων, φαινόμενο θερμοκηπίου	2	2	1	1	6	Στόχος μείωση κατανάλωσης 10%

Στάδια Σχεδιασμού και Ανάπτυξης ΣΠΔ

ΠΕΡΙΒΑΛΛΟΝΤΙΚΕΣ ΕΠΙΔΟΣΕΙΣ

I. Κατανάλωση φυσικών πόρων:

Η ΕΤΑΙΡΕΙΑ καταγράφει τις ποσότητες των φυσικών πόρων που καταναλώνει:
κατανάλωση νερού για χρήση:

A. από τους χώρους υγιεινής του προσωπικού

B. για καθαριότητες των χώρων εργασίας. Το νερό αυτό προέρχεται από το δίκτυο της ΔΕΥΑ

κατανάλωση πετρελαίου και ρεύματος για παραγωγή ενέργειας.

Στάδια Σχεδιασμού και Ανάπτυξης ΣΠΔ

ΠΕΡΙΒΑΛΛΟΝΤΙΚΕΣ ΕΠΙΔΟΣΕΙΣ

II. Διαχείριση αποβλήτων:

Η ΕΤΑΙΡΕΙΑ διαχειρίζεται με περιβαλλοντικά φιλικό τρόπο όλα τα απόβλητα που παράγονται κατά τις δραστηριότητες της:

- στερεά απορρίμματα από τα γραφεία και την παραγωγή (συσκευασίες, φύρες προϊόντος)
- υγρά απόβλητα από τους χώρους υγιεινής και την παραγωγή
- αέρια απόβλητα από τους κινητήρες των μηχανημάτων
- θόρυβος από τον ηλεκτρομηχανολογικό εξοπλισμό.

Βασική προτεραιότητα αποτελεί η πρόληψη της παραγωγής των αποβλήτων, ενώ σε περίπτωση που αυτό δεν είναι εφικτό η ΕΤΑΙΡΕΙΑ φροντίζει για τη συλλογή τους και την αποστολή προς ορθή διαχείριση από τους κατάλληλα αδειοδοτημένους φορείς του Κράτους.

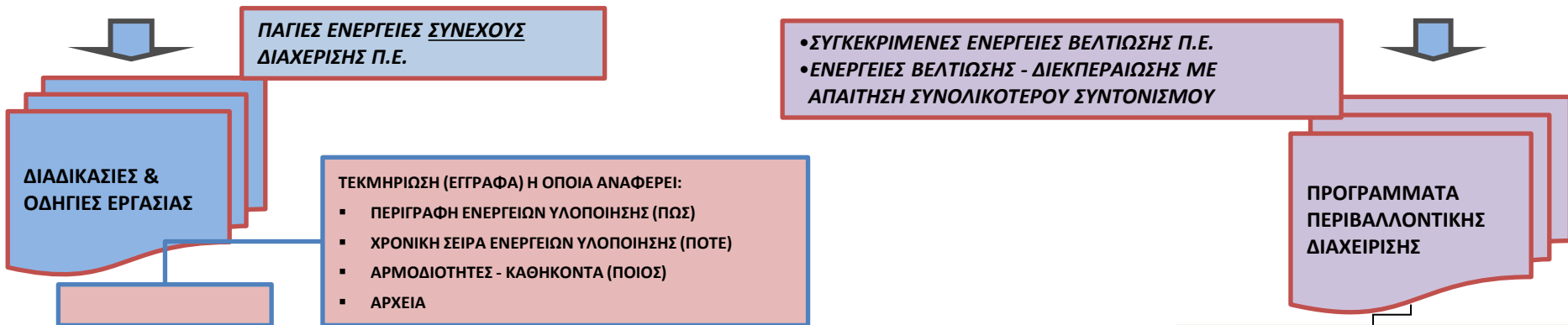
Αναλυτικότερα οι περιβαλλοντικές επιδόσεις της ΕΤΑΙΡΕΙΑ έχουν ως ακολούθως :

Στάδια Σχεδιασμού και Ανάπτυξης ΣΠΔ

ΠΕΡΙΒΑΛΛΟΝΤΙΚΕΣ ΕΠΙΔΟΣΕΙΣ

ΠΕΡΙΒΑΛΛΟΝΤΙΚΕ Σ ΕΠΙΔΟΣΕΙΣ	ΜΟΝΑΔΕ Σ	2006	2007	2008	2009	ΜΕΘΟΔΟΣ ΔΙΑΧΕΙΡΙΣΗΣ
Μελάνια	τεμάχια	4	4	12	6	Συλλογή και επιστροφή στον προμηθευτή για επαναγέμιση
Αστικά Απορρίμματα	κιλά	960	960	960	960	Συλλογή και αποστολή στο ΧΥΤΑ
Κατανάλωση πετρελαίου	Λίτρα	56000	45500	50888	32077	Στόχος μείωσης της κατανάλωσης 5%
Κατανάλωση ρεύματος	KWh	27620	26240	25420	10240	Στόχος μείωσης της κατανάλωσης 5%
Κατανάλωση νερού	m ³	690	523	567	129	Στόχος μείωσης της κατανάλωσης 5%
Υγρά απόβλητα (λύματα)	m ³	800	800	800	800	Διάθεση στη μονάδα επεξεργασίας αστικών και ΕΤΑΙΡΕΙΑ μηχανικών λυμάτων της ΔΕΥΑ

Τεκμηρίωση ΣΠΔ



ΔΙΑΔΙΚΑΣΙΕΣ ΣΧΕΔΙΑΣΜΟΥ ΠΕΡΙΒΑΛΛΟΝΤΙΚΩΝ ΠΑΡΑΜΕΤΡΩΝ

- ΚΑΤΑΡΤΙΣΗ - ΠΑΡΑΚΟΛΟΥΘΗΣΗ ΠΡΟΓΡΑΜΜΑΤΩΝ Π.Δ.
- ΣΤΟΧΟΘΕΤΗΣΗ - ΠΑΡΑΚΟΛΟΥΘΗΣΗ & ΕΠΕΞΕΡΓΑΣΙΑ ΠΕΡΙΒΑΛΛΟΝΤΙΚΩΝ ΔΕΙΚΤΩΝ
- ΕΠΙΚΟΙΝΩΝΙΑ ΜΕ ΤΡΙΤΑ ΜΕΡΗ
- ΔΙΕΡΕΥΝΗΣΗ ΝΟΜΟΘΕΤΙΚΩΝ ΑΠΑΙΤΗΣΕΩΝ
- ΑΞΙΟΛΟΓΗΣΗ (ΠΕΡΙΒΑΛΛΟΝΤΙΚΗ) ΠΡΟΜΗΘΕΥΤΩΝ - ΥΠΕΡΓΟΛΑΒΩΝ

ΔΙΑΔΙΚΑΣΙΕΣ ΔΙΑΧΕΙΡΙΣΗΣ ΣΥΣΤΗΜΑΤΟΣ

- ΑΝΑΣΚΟΠΗΣΗ ΣΠΔ
- ΔΙΕΝΕΡΓΕΙΑ ΠΕΡΙΒΑΛΛΟΝΤΙΚΩΝ ΕΣΩΤΕΡΙΚΩΝ ΕΠΙΘΕΩΡΗΣΕΩΝ
- ΔΙΑΧΕΙΡΙΣΗ ΤΕΚΜΗΡΙΩΣΗΣ ΣΠΔ

ΔΙΑΔΙΚΑΣΙΕΣ ΔΙΑΧΕΙΡΙΣΗΣ ΠΕΡΙΒΑΛΛΟΝΤΙΚΩΝ ΕΠΙΠΤΩΣΕΩΝ

- ΔΙΑΧΕΙΡΙΣΗ ΣΤΕΡΕΩΝ ΑΠΟΒΛΗΤΩΝ
- ΔΙΑΧΕΙΡΙΣΗ ΥΓΡΩΝ ΑΠΟΒΛΗΤΩΝ
- ΔΙΑΧΕΙΡΙΣΗ ΑΕΡΙΩΝ ΡΥΠΩΝ
- ΔΙΑΧΕΙΡΙΣΗ ΕΝΕΡΓΕΙΑΣ
- ΔΙΑΧΕΙΡΙΣΗ ΝΕΡΟΥ
- ΔΙΑΧΕΙΡΙΣΗ ΕΠΙΚΙΝΔΥΝΩΝ ΑΠΟΒΛΗΤΩΝ / ΕΙΔΙΚΟΥ ΧΕΙΡΙΣΜΟΥ
- ΔΙΑΧΕΙΡΙΣΗ ΘΟΡΥΒΟΥ

ΠΕΡΙΒΑΛΛΟΝΤΙΚΟΣ ΣΚΟΠΟΣ 1

ΠΕΡΙΒΑΛΛΟΝΤΙΚΟΣ ΣΤΟΧΟΣ 1.1

ΠΕΡΙΒΑΛΛΟΝΤΙΚΟΣ ΣΤΟΧΟΣ 1.2

ΠΕΡΙΒΑΛΛΟΝΤΙΚΟΣ ΣΤΟΧΟΣ 1.X

ΠΕΡΙΒΑΛΛΟΝΤΙΚΟΣ ΣΚΟΠΟΣ 2

ΠΕΡΙΒΑΛΛΟΝΤΙΚΟΣ ΣΚΟΠΟΣ Χ

ΔΙΑΔΙΚΑΣΙΕΣ ΠΕΡΙΒΑΛΛΟΝΤΙΚΗΣ ΔΙΑΧΕΙΡΙΣΗΣ

ΕΣΩΤΕΡΙΚΕΣ ΕΠΙΘΕΩΡΗΣΕΙΣ

ΠΕΡΙΕΧΟΜΕΝΑ

1. ΣΚΟΠΟΣ

2. ΕΥΘΥΝΗ

3. ΠΕΡΙΓΡΑΦΗ ΔΙΑΔΙΚΑΣΙΑΣ

3.1 Γενικά

3.2 Προετοιμασία Επιθεωρήσεως

3.3 Εσωτερικές Επιθεωρήσεις (Γραφείο-Παραγωγή)

3.4 Μη- Συμμορφώσεις

3.5 Επακολουθήσεις

3.6 Επιθεωρήσεις Επακολουθήσεων

4. ΑΡΧΕΙΑ

Προσάρτημα 1: Αναφορά Εσωτερικής Επιθεώρησης

5. ΑΝΑΦΟΡΑ

ΔΙΑΔΙΚΑΣΙΕΣ ΠΕΡΙΒΑΛΛΟΝΤΙΚΗΣ ΔΙΑΧΕΙΡΙΣΗΣ

ΕΣΩΤΕΡΙΚΕΣ ΕΠΙΘΕΩΡΗΣΕΙΣ

1. ΣΚΟΠΟΣ

Η αποτίμηση και διασφάλιση της αποδοτικότητας και αποτελεσματικότητας του Σ.Π.Δ. του οργανισμού

2. ΕΥΘΥΝΗ

Ο Υπεύθυνος Περιβαλλοντικής Διαχείρισης είναι υπεύθυνος για:

- Το σχεδιασμό και προγραμματισμό των εσωτερικών επιθεωρήσεων.
- Τον ορισμό των προσώπων που θα εκτελέσουν ή θα προετοιμάσουν τις εσωτερικές επιθεωρήσεις στο γραφείο, τις μονάδες παραγωγής και στα υποκαταστήματα
- Την ανάλυση των αποτελεσμάτων όλων των εσωτερικών επιθεωρήσεων, των μη συμμορφώσεων και των διορθωτικών ενεργειών που λήφθηκαν
- Την αναφορά των αποτελεσμάτων στη Διοίκηση
- Την επιβεβαίωση εφαρμογής των διορθωτικών και προληπτικών ενεργειών

Οι ορισμένοι εσωτερικοί επιθεωρητές που είναι υπεύθυνοι για την εκτέλεση ή την προετοιμασία των εσωτερικών επιθεωρήσεων αναφέρουν απευθείας στον Υπεύθυνο Περιβαλλοντικής Διαχείρισης.

ΔΙΑΔΙΚΑΣΙΕΣ ΠΕΡΙΒΑΛΛΟΝΤΙΚΗΣ ΔΙΑΧΕΙΡΙΣΗΣ

ΕΣΩΤΕΡΙΚΕΣ ΕΠΙΘΕΩΡΗΣΕΙΣ

3. ΠΕΡΙΓΡΑΦΗ ΔΙΑΔΙΚΑΣΙΑΣ

3.1 Γενικά

Οι επιθεωρήσεις διεξάγονται σε κανονική βάση, περιλαμβάνοντας τον ανεξάρτητο και συστηματικό έλεγχο των δραστηριοτήτων για να εξακριβωθεί η σωστή υλοποίηση του Σ.Π.Δ. Οι επιθεωρήσεις αναγνωρίζουν τις μη συμμορφώσεις με συγκεκριμένες απαιτήσεις και οδηγούν στη λήψη ενεργειών για την διόρθωση τους και την πρόληψη για την επανάληψη τους. Η συχνότητα επιθεωρήσεων προσδιορίζεται από τον Υ.Π.Δ. και σε συμφωνία με την Διοίκηση, αλλά δεν θα πρέπει να υπερβαίνει το διάστημα του ενός έτους. Η ημερομηνία επιθεώρησης πρέπει να ανακοινώνεται τουλάχιστον τέσσερις εβδομάδες νωρίτερα.

Η Διοίκηση μπορεί να απαιτήσει πρόσθετες επιθεωρήσεις όταν οι συνθήκες το απαιτούν

ΔΙΑΔΙΚΑΣΙΕΣ ΠΕΡΙΒΑΛΛΟΝΤΙΚΗΣ ΔΙΑΧΕΙΡΙΣΗΣ

ΕΣΩΤΕΡΙΚΕΣ ΕΠΙΘΕΩΡΗΣΕΙΣ

3.2 Προετοιμασία Επιθεώρησης

Οι επιθεωρήσεις απαιτούν μια διαδικασία προετοιμασίας και σχεδιασμού. Παρακάτω αναπτύσσονται τα βήματα που πρέπει να μελετήσει ο Επιθεωρητής και τα μέλη της ομάδας όπου απαιτείται.

Πρόγραμμα Επιθεώρησης

Το πρόγραμμα επιθεωρήσεων προετοιμάζεται από τον Υ.Π.Δ. σε συνεργασία με τη Διοίκηση στις αρχές κάθε ημερολογιακού έτους.

Ενημέρωση των Επιθεωρούμενων

Όπου είναι πρακτικά δυνατό, θα πρέπει να δίδεται ειδοποίηση 4 εβδομάδων για την πρόθεση επιθεώρησης. Αρχικά, ο επιθεωρητής, μπορεί ανεπίσημα να επικοινωνήσει με τον / τους επιθεωρούμενο / νους για να συμφωνήσουν από κοινού μια βολική ημερομηνία και για να συζητήσουν τον σκοπό της επιθεώρησης. Επιβεβαίωση όλων αυτών των συζητήσεων θα γίνεται εγγράφως δίδοντας λεπτομέρειες των προτεινόμενων πεπραγμένων καθώς επίσης και τις ημερομηνίες και ώρες διεξαγωγής της επιθεώρησης.

ΔΙΑΔΙΚΑΣΙΕΣ ΠΕΡΙΒΑΛΛΟΝΤΙΚΗΣ ΔΙΑΧΕΙΡΙΣΗΣ

ΕΣΩΤΕΡΙΚΕΣ ΕΠΙΘΕΩΡΗΣΕΙΣ

3.2 Προετοιμασία Επιθεώρησης

Αναγνώριση, Εξασφάλιση και Ανασκόπηση των Εγγράφων που σχετίζονται με την Επιθεώρηση

Αφορά τα έγγραφα, όπως εγχειρίδια, διαδικασίες και τεχνικές οδηγίες. Όταν μια επιθεώρηση έχει προηγηθεί, η αναφορά της, αποτελεί μέρος των εγγράφων. Πρώτα, μπορεί να χρειαστεί να γίνει επακολούθηση των διορθωτικών ενεργειών και να κλειστούν. Όταν όλες οι σχετικές πληροφορίες έχουν συγκεντρωθεί και ανασκοπηθεί ελέγχονται οι λίστες ελέγχου της επιθεώρησης.

Ανάπτυξη Λιστών Ελέγχου

Ο επιθεωρητής θα πρέπει να διαβάσει όλα τα σχετικά έγγραφα για να διασφαλίσει ότι είναι εξοικειωμένος με τις ενέργειες του επιθεωρούμενου. Η ανάπτυξη των λιστών ελέγχου ακολουθεί τις πρότυπες οδηγίες και τις κείμενες διατάξεις όπως αυτές ορίζονται από την σχετική διαδικασία. Οι λίστες, χρησιμοποιούνται ως καθοδήγηση και δεν σκοπεύουν σε μια εξαντλητική διερεύνηση των αντικειμένων που θα επιθεωρηθούν. Μπορεί να υπάρχουν λίστες διαφορετικές για κάθε τμήμα και για περιοχή εργασίας που θα επισκεφθεί. Παρέκκλιση από μια ειδικά προετοιμασμένη λίστα θα πρέπει να γίνεται μόνο αν υπάρχει διαθέσιμος χρόνος στο πρόγραμμα και ο γενικός σκοπός της επιθεώρησης δεν διακινδυνεύει από μια τέτοια παρέκκλιση.

ΔΙΑΔΙΚΑΣΙΕΣ ΠΕΡΙΒΑΛΛΟΝΤΙΚΗΣ ΔΙΑΧΕΙΡΙΣΗΣ

ΕΣΩΤΕΡΙΚΕΣ ΕΠΙΘΕΩΡΗΣΕΙΣ

3.3 Εσωτερικές Επιθεωρήσεις

Οι εσωτερικές επιθεωρήσεις για το Σ.Π.Δ. διενεργούνται από τον Υ.Π.Δ. ή από κατάλληλα αρμόδιο και εκπαιδευμένο προσωπικό ορισμένο από αυτόν, με την σύμφωνη γνώμη της Διοίκησης. Εκτός αν δεν γίνεται διαφορετικά δεν επιτρέπεται στους εμπλεκόμενους με την επιθεώρηση να επιθεωρήσουν περιοχές εργασίας όπου έχουν άμεση ευθύνη. Ο επικεφαλής των επιθεωρούμενων τμημάτων συνοδεύει τον επιθεωρητή καθόσον η επιθεώρηση βρίσκεται σε εξέλιξη.

Κατά τη λήξη της επιθεώρησης ο επιθεωρητής θα συγκαλέσει συνάντηση απολογισμού όπου θα παρουσιάσει το σύνολο των ευρημάτων και των μη συμμορφώσεων, καθώς επίσης θα προτείνει και τις διορθωτικές ενέργειες.

Με την λήξη της Εσωτερικής Επιθεώρησης και την ανασκόπηση των μη συμμορφώσεων που προέκυψαν, ο Υ.Π.Δ. καταρτίζει σχετική αναφορά όπου και διαβιβάζει στη Διοίκηση.

Ο Υ.Π.Δ. διατηρεί αρχεία όλων των εσωτερικών επιθεωρήσεων. Αυτά τα αρχεία περιέχουν τις εγκεκριμένες λίστες ελέγχου, την σύνοψη της επιθεώρησης και τις αναφορές των μη συμμορφώσεων περιλαμβανομένων και των επιβεβαιώσεων για τις διορθωτικές ενέργειες.

ΔΙΑΔΙΚΑΣΙΕΣ ΠΕΡΙΒΑΛΛΟΝΤΙΚΗΣ ΔΙΑΧΕΙΡΙΣΗΣ

ΕΣΩΤΕΡΙΚΕΣ ΕΠΙΘΕΩΡΗΣΕΙΣ

3.4 Μη – Συμμορφώσεις

Όλες οι μη – συμμορφώσεις που αναγνωρίζονται κατά τις εσωτερικές επιθεωρήσεις, συζητούνται με τους επιθεωρούμενους και καταγράφονται σε ένα Αρχείο Μη-Συμμορφώσεων. Κατόπιν διαβιβάζονται στη Διοίκηση για την συμφωνία λήψης των διορθωτικών ενεργειών.

3.6 Επακολουθήσεις

Ο Υ.Π.Δ. θα αναπτύξει ένα σχέδιο δράσης για τις μη συμμορφώσεις που βρέθηκαν οι οποίες υποβάλλονται στη Διοίκηση προς ανάλυση και έγκριση.

3.7 Επιθεωρήσεις Επακολουθήσεων

Βασισμένη στις αναφορές των επιθεωρήσεων και των ενεργειών επακολούθησης η Διοίκηση μπορεί να συστήσει μια επιθεώρηση για την επαλήθευση των ενεργειών επακολούθησης. Εάν πάλι και μετά την επιθεώρηση των ενεργειών επακολούθησης βρεθεί ότι οι διορθωτικές ενέργειες είναι ανεπαρκείς τότε μια νέα αναφορά δημιουργείται και επισυνάπτεται στην αρχική, όπου και προωθούνται όλα μαζί στον αρμόδιο προς ενημέρωση και απάντηση.

ΔΙΑΔΙΚΑΣΙΕΣ ΠΕΡΙΒΑΛΛΟΝΤΙΚΗΣ ΔΙΑΧΕΙΡΙΣΗΣ

ΕΣΩΤΕΡΙΚΕΣ ΕΠΙΘΕΩΡΗΣΕΙΣ

4. ΑΡΧΕΙΑ

Τα ακόλουθα αρχεία θα τηρούνται ως διασφάλιση και πιστοποίηση διενέργειας των εσωτερικών επιθεωρήσεων

- Προγράμματα εσωτερικών επιθεωρήσεων και σημειώματα ειδοποιήσεων καθώς επίσης και όλη η έγγραφη επικοινωνία ενημέρωσης των εσωτερικών επιθεωρήσεων.
- Λίστες Ελέγχου Εσωτερικών Επιθεωρήσεων
- Αναφορές Εσωτερικών Επιθεωρήσεων.
- Αναφορές μη – συμμορφώσεων καθώς και Διορθωτικών και Προληπτικών Ενέργειών.

5. ΑΝΑΦΟΡΕΣ

ISO 14001:2004 - **4.5.5**

ΔΠΔ-05 Ανασκόπηση του Σ.Π.Δ.

ΔΠΔ-04 Μη- Συμμορφώσεις, Προληπτικές & Διορθωτικές Ενέργειες

ΔΙΑΔΙΚΑΣΙΕΣ ΠΕΡΙΒΑΛΛΟΝΤΙΚΗΣ ΔΙΑΧΕΙΡΙΣΗΣ

ΕΣΩΤΕΡΙΚΕΣ ΕΠΙΘΕΩΡΗΣΕΙΣ

ΕΤΑΙΡΕΙΑ

Προσάρτημα 1 στο ΔΠΔ-03

Έντυπο: ΔΠΔ 03/Α- 03/17

Νο Έκδοσης: 1

Ημερομηνία : 19/05/2017	Αύξων Αριθμός: 18	Σελίδα: 1 από: 1
-------------------------	-------------------	------------------

ΑΝΑΦΟΡΑ ΕΣΩΤΕΡΙΚΗΣ ΕΠΙΘΕΩΡΗΣΗΣ

Όνοματεπώνυμο Επιθεωρητή: Μηχ. Μηχανικός Θέση: ΥΠΔ	Επιθεωρούμενο Τμήμα: ΕΚΤΑΚΤΕΣ ΚΑΤΑΣΤΑΣΕΙΣ Επικεφαλής Τμήματος (Όνομα / θέση): ΥΠΔ
Σύνοψη Αποτελεσμάτων Επιθεώρησης <input type="checkbox"/> Μη – Συμμορφώσεις: <input type="checkbox"/> Παρατηρήσεις:	
Υποδείξεις για λήψη διορθωτικών / προληπτικών ενεργειών: Έκθεση Επιθεώρησης 19/05/2017 Κατά την επιθεώρηση που διεξήχθη στις 19/05/17 ελέγχθηκαν τα αρχεία αντιμετώπισης εκτάκτων καταστάσεων που αφορούν το σχέδιο έκτακτης ανάγκης και βρέθηκε ότι υφίσταντο.	
Διεξαγωγή Επακολούθησης; ΝΑΙ <input type="checkbox"/> (μέχρι ___/___/___) ΟΧΙ <input checked="" type="checkbox"/>	
Διεξαγωγή Επιθεώρησης σύμφωνα με (συνημμένη <input checked="" type="checkbox"/> μη συνημμένη <input type="checkbox"/>) Λίστα Ελέγχου	

Σημείωση: Το έντυπο αυτό συμπληρώνεται για την αναφορά των αποτελεσμάτων Εσωτερικών Επιθεωρήσεων. Μπορούν να χρησιμοποιηθούν και πρόσθετες σελίδες του παρόντος εφόσον απαιτηθεί.

Διανομή: Πρωτότυπο: Δίδεται στον Υπεύθυνο Διασφάλισης Ποιότητας

ΔΙΑΔΙΚΑΣΙΕΣ ΠΕΡΙΒΑΛΛΟΝΤΙΚΗΣ ΔΙΑΧΕΙΡΙΣΗΣ

ΕΣΩΤΕΡΙΚΕΣ ΕΠΙΘΕΩΡΗΣΕΙΣ

ΕΤΑΙΡΕΙΑ

Προσάρτημα 1 στο ΔΠΔ-03

Έντυπο: ΔΠΔ 03/Γ- 03/17

Νο Έκδοσης: 1

Ημερομηνία :19/05/2017	Αύξων Αριθμός:18	Σελίδα: 1	από: 1
------------------------	------------------	-----------	--------

ΛΙΣΤΑ ΕΣΩΤΕΡΙΚΗΣ ΕΠΙΘΕΩΡΗΣΗΣ ΕΚΤΑΚΤΕΣ ΚΑΤΑΣΤΑΣΕΙΣ

α/α	ΕΛΕΓΧΟΣ	ΗΜΕΡΟΜΗΝΙΑ ΕΛΕΓΧΟΥ	ΟΛΟΚΛΗΡΩΣΗ	ΠΑΡΑΤΗΡΗΣ ΕΙΣ
1	ΠΡΟΓΡΑΜΜΑΤΟΣ ΑΝΤΙΜΕΤΩΠΙΣΗΣ ΑΤΥΧΗΜΑΤΩΝ - ΠΡΩΤΕΣ ΒΟΗΘΕΙΕΣ	19/05/2017	19/05/2017	
2	ΟΜΑΔΟΣ ΠΥΡΑΣΦΑΛΕΙΑΣ	19/05/2017	19/05/2017	
3	ΥΠΑΡΞΗΣ ΜΝΗΜΟΝΙΟΥ ΕΝΕΡΓΕΙΩΝ	19/05/2017	19/05/2017	
4	ΚΑΤΑΛΟΓΟΥ ΑΝΤΙΣΕΙΣΜΙΚΗΣ ΑΜΥΝΑΣ	19/05/2017	19/05/2017	
5	ΚΑΤΑΛΟΓΟΥ ΕΚΤΙΜΗΣΗΣ ΕΚΤΑΚΤΩΝ ΚΑΤΑΣΤΑΣΕΩΝ	19/05/2017	19/05/2017	
6	ΣΧΕΔΙΟΥ ΕΚΤΑΚΤΗΣ ΑΝΑΓΚΗΣ	19/05/2017	19/05/2017	
7	ΥΠΑΡΞΗΣ ΜΝΗΜΟΝΙΟΥ ΑΣΦΑΛΟΥΣ ΧΡΗΣΗΣ ΒΙΟΜΗΧΑΝΙΚΩΝ ΑΕΡΙΩΝ	19/05/2017	19/05/2017	
8	ΥΠΑΡΞΗΣ ΠΡΟΓΡΑΜΜΑΤΟΣ ΑΝΤΙΜΕΤΩΠΙΣΗΣ ΔΙΑΡΡΟΗΣ ΧΗΜΙΚΩΝ	19/05/2017	19/05/2017	
9	ΥΠΑΡΞΗΣ ΠΡΟΓΡΑΜΜΑΤΟΣ ΑΝΤΙΜΕΤΩΠΙΣΗΣ ΔΙΑΣΠΟΡΑΣ ΣΤΕΡΕΩΝ ΑΠΟΡΡΙΜΜΑΤΩΝ	19/05/2017	19/05/2017	

ΔΙΑΔΙΚΑΣΙΕΣ ΠΕΡΙΒΑΛΛΟΝΤΙΚΗΣ ΔΙΑΧΕΙΡΙΣΗΣ

ΕΣΩΤΕΡΙΚΕΣ ΕΠΙΘΕΩΡΗΣΕΙΣ

ΠΡΟΓΡΑΜΜΑ ΠΕΡΙΒΑΛΛΟΝΤΙΚΗΣ ΔΙΑΧΕΙΡΙΣΗΣ	
ΤΙΤΛΟΣ ΠΕΡΙΒΑΛΛΟΝΤΙΚΟΥ ΠΡΟΓΡΑΜΜΑΤΟΣ:	ΠΡΟΓΡΑΜΜΑ ΕΣΩΤΕΡΙΚΩΝ ΕΠΙΘΕΩΡΗΣΕΩΝ
ΠΕΡΙΒΑΛΛΟΝΤΙΚΟΣ ΣΤΟΧΟΣ:	Έλεγχος της λειτουργίας του ΣΠΔ
ΠΡΟΓΡΑΜΜΑΤΙΣΜΕΝΗ ΗΜΕΡΟΜΗΝΙΑ ΕΝΑΡΞΗΣ:	01/01/17
ΠΡΑΓΜΑΤΙΚΗ ΗΜΕΡΟΜΗΝΙΑ ΕΝΑΡΞΗΣ:	01/01/17
ΠΡΟΓΡΑΜΜΑΤΙΣΜΕΝΗ ΗΜΕΡΟΜΗΝΙΑ ΟΛΟΚΛΗΡΩΣΗΣ:	31/12/17
ΠΡΑΓΜΑΤΙΚΗ ΗΜΕΡΟΜΗΝΙΑ ΟΛΟΚΛΗΡΩΣΗΣ	

ΠΙΝΑΚΑΣ ΕΝΕΡΓΕΙΩΝ ΥΛΟΠΟΙΗΣΗΣ ΠΕΡΙΒΑΛΛΟΝΤΙΚΟΥ ΠΡΟΓΡΑΜΜΑΤΟΣ:

A/A	Ενέργεια	Υπεύθυνος	Από	Έως	Πόροι	Πραγματική ημερομηνία υλοποίησης	Παρατηρήσεις
17	Έλεγχος λειτουργίας	ΥΠΔ	1/1/17	31/12/17	ΙΔΙΟΙ	11/01/2017	Αναφορά εσωτερικής επθεώρησης Νο 50 11/01/2010
18	Έλεγχος Εξοικείωσης των εργαζομένων	ΥΠΔ	1/1/17	31/12/17	ΙΔΙΟΙ	20/01/2017	Αναφορά εσωτερικής επθεώρησης Νο 51 20/01/2010
19	Έλεγχος Επικοινωνιών	ΥΠΔ	1/1/17	31/12/17	ΙΔΙΟΙ	09/02/2017	Αναφορά εσωτερικής επθεώρησης Νο 52 09/02/2010
20	Έλεγχος σε θέματα υγιεινής και ασφάλειας	ΥΠΔ	1/1/17	31/12/17		25/02/2017	Αναφορά εσωτερικής επθεώρησης Νο 53 25/02/2010
21	Έλεγχος συντήρησης εξοπλισμού	ΥΠΔ	1/1/17	31/12/17	ΙΔΙΟΙ	03/03/2017	Αναφορά εσωτερικής επθεώρησης Νο 54 03/03/2010

ΔΙΑΔΙΚΑΣΙΕΣ ΠΕΡΙΒΑΛΛΟΝΤΙΚΗΣ ΔΙΑΧΕΙΡΙΣΗΣ

ΜΗ-ΣΥΜΜΟΡΦΩΣΕΙΣ ΔΙΟΡΘΩΤΙΚΕΣ & ΠΡΟΛΗΠΤΙΚΕΣ ΕΝΕΡΓΕΙΕΣ

ΠΕΡΙΕΧΟΜΕΝΑ

1. ΣΚΟΠΟΣ

2. ΕΥΘΥΝΗ

3. ΠΕΡΙΓΡΑΦΗ ΔΙΑΔΙΚΑΣΙΑΣ

3.1 Γενικά

3.2 Αναφορά Μη-Συμμορφώσεων

3.3 Έναρξη Προληπτικών Ενέργειών

3.4 Ανάπτυξη Προληπτικών / Διορθωτικών Ενέργειών

3.5 Ενέργειες Επακολούθησης / Επιβεβαίωση

4. ΑΡΧΕΙΑ

Προσάρτημα 1: Αναφορά Μη-Συμμόρφωσης

Προσάρτημα 2: Αίτηση Προληπτικής / Διορθωτικής Ενέργειας

5. ΑΝΑΦΟΡΑ

ΔΙΑΔΙΚΑΣΙΕΣ ΠΕΡΙΒΑΛΛΟΝΤΙΚΗΣ ΔΙΑΧΕΙΡΙΣΗΣ

ΜΗ-ΣΥΜΜΟΡΦΩΣΕΙΣ ΔΙΟΡΘΩΤΙΚΕΣ & ΠΡΟΛΗΠΤΙΚΕΣ ΕΝΕΡΓΕΙΕΣ

1. ΣΚΟΠΟΣ

Η ορθή αναφορά των μη – συμμορφώσεων και των προληπτικών και διορθωτικών ενεργειών.

2. ΕΥΘΥΝΗ

Η Διοίκηση είναι υπεύθυνη για την επίβλεψη της όλης διεκπεραίωσης των διαδικασιών προληπτικών και διορθωτικών ενεργειών.

Ο Υ.Π.Δ., είναι υπεύθυνος για τον συντονισμό και την παρακολούθηση των προληπτικών / διορθωτικών ενεργειών.

ΔΙΑΔΙΚΑΣΙΕΣ ΠΕΡΙΒΑΛΛΟΝΤΙΚΗΣ ΔΙΑΧΕΙΡΙΣΗΣ

ΜΗ-ΣΥΜΜΟΡΦΩΣΕΙΣ ΔΙΟΡΘΩΤΙΚΕΣ & ΠΡΟΛΗΠΤΙΚΕΣ ΕΝΕΡΓΕΙΕΣ

3. ΠΕΡΙΓΡΑΦΗ ΔΙΑΔΙΚΑΣΙΑΣ

3.1 Γενικά

Μια μη - συμμόρφωση είναι μια παρέκκλιση από τις απαιτήσεις που ορίζονται από το Σύστημα Διαχείρισης Ποιότητας ή σφάλμα ή έλλειψη ή αναγνωρισμένη αστοχία ενός σχεδίου ή μιας οδηγίας που αφορά μια σημαντική διαδικασία που μπορεί να διακινδυνεύσει ή να εκθέσει την ποιότητα των παρεχόμενων υπηρεσιών και την ασφάλεια των εργαζομένων.

Ο Υ.Π.Δ. ανασκοπεί τις αναφορές των μη συμμορφώσεων και των Προληπτικών / Διορθωτικών Ενέργειών που προτείνονται, προσδιορίζοντας τον λόγο που προκάλεσε τις μη - συμμορφώσεις και αποφασίζει για την περαιτέρω πορεία των ενεργειών.

ΔΙΑΔΙΚΑΣΙΕΣ ΠΕΡΙΒΑΛΛΟΝΤΙΚΗΣ ΔΙΑΧΕΙΡΙΣΗΣ

ΜΗ-ΣΥΜΜΟΡΦΩΣΕΙΣ ΔΙΟΡΘΩΤΙΚΕΣ & ΠΡΟΛΗΠΤΙΚΕΣ ΕΝΕΡΓΕΙΕΣ

3.2 Αναφορά μη - συμμορφώσεων

Οι μη – συμμορφώσεις δύναται να αναγνωριστούν και να αναφερθούν τόσο από τους εργαζόμενους όσο και από εξωτερικούς ή εσωτερικούς επιθεωρητές. Ο Υ.Π.Δ. οφείλει να εκδίδει αναφορά μη – συμμόρφωσης όταν του αναφέρονται μη-συμμορφώσεις ή αναγνωρίζονται από τον ίδιο.

Η αναφορά μη συμμόρφωσης περιέχει τις ακόλουθες πληροφορίες:

Μέθοδος αναγνώρισης

Ημερομηνία αναγνώρισης / συμβάν

Αναφορά στις απαιτήσεις που δεν ικανοποιεί

Πραγματική περιγραφή της μη - συμμόρφωσης

Προτάσεις για προληπτικές / διορθωτικές ενέργειες.

Οι αναφορές των μη – συμμορφώσεων προωθούνται στον Υ.Π.Δ. ο οποίος μετά την εξέταση τους τις προωθεί στη Γενική Διεύθυνση προς έγκριση.

ΔΙΑΔΙΚΑΣΙΕΣ ΠΕΡΙΒΑΛΛΟΝΤΙΚΗΣ ΔΙΑΧΕΙΡΙΣΗΣ

ΜΗ-ΣΥΜΜΟΡΦΩΣΕΙΣ ΔΙΟΡΘΩΤΙΚΕΣ & ΠΡΟΛΗΠΤΙΚΕΣ ΕΝΕΡΓΕΙΕΣ

3.3 Έναρξη Προληπτικών Ενεργειών

Έναρξη των προληπτικών ενεργειών διενεργείται, όταν μια μη – συμμόρφωση αναγνωρίζεται ή όταν δίδεται ευκαιρία για βελτίωση. Κάθε υπάλληλος μπορεί να δηλώσει μια προληπτική ενέργεια, μέσω του εντύπου «Έντυπο Αίτησης Προληπτικής Ενέργειας», Προσάρτημα 2.

3.4 Ανάπτυξη Προληπτικών / Διορθωτικών Ενεργειών

Ο Υ.Π.Δ. είναι επιφορτισμένος με την έναρξη των προληπτικών / διορθωτικών ενεργειών καθώς επίσης και με την παραλαβή των Αιτήσεων Προληπτικής Ενέργειας, όπου αφού τις μελετήσει διενεργεί αναλόγως.

Ο Υ.Π.Δ. υποβάλει τα έντυπα «Αίτησης Προληπτικής Ενέργειας» και τις Αναφορές Μη – Συμμορφώσεων, μαζί με τα σχόλια και τις προτάσεις του στη Διοίκηση. Η Διοίκηση αποφασίζει για την επάρκεια της τεκμηρίωσης της προληπτικής / διορθωτικής ενέργειας ή ζητάει περαιτέρω πληροφορίες πριν τη λήψη απόφασης.

ΔΙΑΔΙΚΑΣΙΕΣ ΠΕΡΙΒΑΛΛΟΝΤΙΚΗΣ ΔΙΑΧΕΙΡΙΣΗΣ

ΜΗ-ΣΥΜΜΟΡΦΩΣΕΙΣ ΔΙΟΡΘΩΤΙΚΕΣ & ΠΡΟΛΗΠΤΙΚΕΣ ΕΝΕΡΓΕΙΕΣ

3.5 Ενέργειες Επακολούθησης / Επιβεβαίωση

Ο Υ.Π.Δ. αξιολογεί την εφαρμογή των προληπτικών / διορθωτικών ενεργειών και τα αποτελέσματά τους. Σε περίπτωση που τα αποτελέσματα δεν είναι ικανοποιητικά η λήψη περαιτέρω ενεργειών είναι υποχρεωτική.

Όλες οι μη-συμμορφώσεις, που αναφέρονται κατά την διάρκεια ενός έτους αποτιμώνται από τον Υ.Π.Δ. και μια περίληψη συμπεριλαμβανομένων και των ενδεχόμενων κατευθύνσεων παρουσιάζονται στη Διοίκηση κατά τη σύσκεψη ανασκόπησης της Διοίκησης.

4. ΑΡΧΕΙΑ

Αναφορές Μη- Συμμορφώσεων

Έντυπο Προληπτικών / Διορθωτικών Ενεργειών.

5. ΑΝΑΦΟΡΑ

ISO 14001:2004 – 4.5.3

ΔΠΔ-08, Ανασκόπηση Διοίκησης

ΟΔΗΓΙΕΣ ΠΕΡΙΒΑΛΛΟΝΤΙΚΗΣ ΔΙΑΧΕΙΡΙΣΗΣ

ΔΙΑΧΕΙΡΙΣΗ ΣΤΕΡΕΩΝ ΑΠΟΒΛΗΤΩΝ

1. Σκοπός

Σκοπός της παρούσας είναι η περιγραφή του τρόπου διαχείρισης των στερεών αποβλήτων ώστε να μην υποβαθμίζεται το περιβάλλον.

2. Εφαρμογή

Η διαδικασία αυτή ισχύει για όλες τις δραστηριότητες της ΕΤΑΙΡΕΙΑΣ.

3. Αρχεία

Ο ΥΠΔ τηρεί αρχεία καθαρισμού, καθώς και στοιχεία για τις ποσότητες στερεών αποβλήτων που αποστέλλονται στο ΧΥΤΑ. Επίσης τηρεί βεβαιώσεις από φορείς διαχείρισης αποβλήτων

4. Οδηγία

Η οδηγία διαχείρισης στερεών αποβλήτων υλοποιείται ως εξής:

ΟΔΗΓΙΕΣ ΠΕΡΙΒΑΛΛΟΝΤΙΚΗΣ ΔΙΑΧΕΙΡΙΣΗΣ

ΔΙΑΧΕΙΡΙΣΗ ΣΤΕΡΕΩΝ ΑΠΟΒΛΗΤΩΝ

4.1 Απόρριψη στερεών αποβλήτων

Όλα τα στερεά απόβλητα απορρίπτονται από τους εργαζόμενους σε σακούλες απορριμμάτων ή κατάλληλους κάδους.

Τα στερεά απόβλητα που συλλέγονται σε σακούλες απορριμμάτων είναι:

Αστικά απορρίμματα

Απόβλητα καθαρισμού χώρων

Απόβλητα καθαρισμού / συντήρησης εξοπλισμού

Άχρηστες συσκευασίες

Στη συνέχεια συλλέγονται οι σακούλες και τοποθετούνται καθημερινά στους κάδους του συνδέσμου διαχείρισης απορριμμάτων νομού Ξάνθης.

ΟΔΗΓΙΕΣ ΠΕΡΙΒΑΛΛΟΝΤΙΚΗΣ ΔΙΑΧΕΙΡΙΣΗΣ

ΔΙΑΧΕΙΡΙΣΗ ΣΤΕΡΕΩΝ ΑΠΟΒΛΗΤΩΝ

4.2 Ανακύκλωση / επαναχρησιμοποίηση στερεών αποβλήτων

Οι άχρηστοι λαμπτήρες που προκύπτουν συλλέγονται σε κατάλληλο κάδο και όταν συγκεντρωθεί αρκετή ποσότητα αποστέλλονται προς καταστροφή σε εγκεκριμένη και αδειοδοτημένη μονάδα διαχείρισης τους. Κατά την παράδοση τους εκδίδεται σχετική βεβαίωση που αναγράφει τις ποσότητες που παραδόθηκαν προς ορθή διαχείριση τους.

Ο ηλεκτρικός και ηλεκτρονικός εξοπλισμός που δεν χρησιμοποιείται άλλο (π.χ. λόγω αντικατάστασης με νεότερο) δωρίζεται στο προσωπικό.

Σε περίπτωση που ο εξοπλισμός αυτός είναι άχρηστος και δεν δύναται να χρησιμοποιηθεί τότε συλλέγεται σε κατάλληλο χώρο και όταν συγκεντρωθεί αρκετή ποσότητα αποστέλλονται προς καταστροφή σε εγκεκριμένη και αδειοδοτημένη μονάδα διαχείρισης τους.

Κατά την παράδοση τους εκδίδεται σχετική βεβαίωση που αναγράφει τις ποσότητες που παραδόθηκαν προς ορθή διαχείριση τους.

ΟΔΗΓΙΕΣ ΠΕΡΙΒΑΛΛΟΝΤΙΚΗΣ ΔΙΑΧΕΙΡΙΣΗΣ

ΟΔΠ-01-ΔΙΑΧΕΙΡΙΣΗ ΣΤΕΡΕΩΝ ΑΠΟΒΛΗΤΩΝ

ΠΙΝΑΚΑΣ ΥΠΟΛΟΓΙΣΜΟΥ ΣΤΕΡΕΩΝ ΑΠΟΡΡΙΜΜΑΤΩΝ ΕΤΟΥΣ 2016 – 2^ο εξάμηνο

ΣΤΕΡΕΑ ΑΠΟΒΛΗΤΑ							
		2016					
		ΙΟΥΛ	ΑΥΓ	ΣΕΠΤ	ΟΚΤ	ΝΟΕΜ	ΔΕΚ
ΚΑΤΗΓΟΡΙΕΣ		kg/μήνα	kg/μήνα	kg/μήνα	kg/μήνα	kg/μήνα	kg/μήνα
1	Κοινά αστικά απορρίμματα (υπολείμματα τροφών κλπ)	80	80	80	80	80	80
2	Απόβλητα καθαρισμού χώρων						
3	Απόβλητα καθαρισμού / συντήρησης εξοπλισμού						
4	Αχρηστες συσκευασίες						
ΑΝΑΚΥΚΛΩΣΗ - ΕΠΑΝΑΧΡΗΣΙΜΟΠΟΙΗΣΗ							
		2016					
		ΙΟΥΛ	ΑΥΓ	ΣΕΠΤ	ΟΚΤ	ΝΟΕΜ	ΔΕΚ
		TEM	TEM	TEM	TEM	TEM	TEM
1	Αχρηστοί λαμπτήρες	2	1	1	0	1	0
2	Ηλεκτρικός και ηλεκτρονικός εξοπλισμός ¹⁾	0	0	0	0	0	0
3	Μελάνια και toner των εκτυπωτών ²⁾	1	1	1	0	1	0
1) Διεύθυνση της εταιρίας παραλαβής ηλεκτρονικού και ηλεκτρικού εξοπλισμού:							
2) Διεύθυνση εταιρίας επαναγέμισης μελάνιων και toner των εκτυπωτών:							

ΟΔΗΓΙΕΣ ΠΕΡΙΒΑΛΛΟΝΤΙΚΗΣ ΔΙΑΧΕΙΡΙΣΗΣ

ΟΔΠ-03-ΔΙΑΧΕΙΡΙΣΗ
ΑΕΡΙΩΝ&ΘΟΡΥΒΟΥ

1. Σκοπός

Σκοπός της παρούσας είναι η περιγραφή του τρόπου διαχείρισης των αέριων αποβλήτων καθώς και του θορύβου ώστε να μην υποβαθμίζεται το περιβάλλον.

2. Εφαρμογή

Η διαδικασία αυτή ισχύει για όλες τις δραστηριότητες της ΕΤΑΙΡΕΙΑΣ.

3. Αρχεία

Ο ΥΠΔ τηρεί αρχεία καθαρισμού, καθώς και μετρήσεις ποιότητας των αέριων αποβλήτων και του θορύβου του περιβάλλοντος εργασίας.

4. Οδηγία

Η οδηγία διαχείρισης αέριων αποβλήτων και θορύβου υλοποιείται ως εξής:

4.1 Αέρια απόβλητα

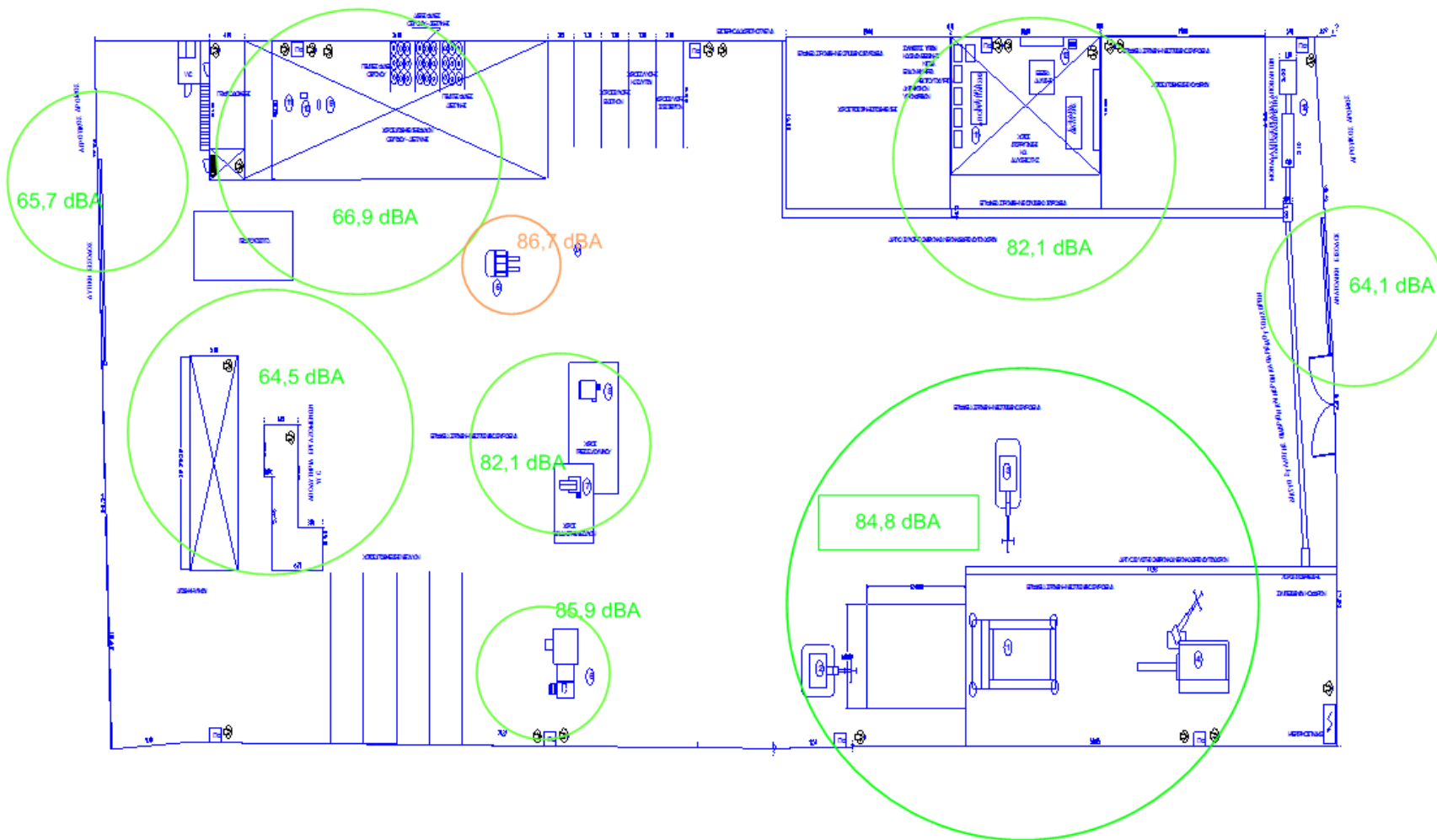
Τα αέρια απόβλητα που προκύπτουν από την ΕΤΑΙΡΕΙΑ είναι:

Σκόνη αιωρούμενων σωματιδίων: Κατά την διαδικασία φόρτωσης / εκφόρτωσης προκύπτει αιωρούμενη σκόνη. Η φύση της σκόνης δεν εμπίπτει σε νομοθετικούς περιορισμούς και η ποσότητα είναι αμελητέα και ακίνδυνη για το περιβάλλον. Από την Εταιρεία *Σύμβουλοι Επιχειρήσεων* διεξάγονται μετρήσεις αιωρούμενων σωματιδίων (σκόνης) περιβάλλοντος εργασίας. Τηρείται αρχείο των μετρήσεων αυτών από τον ΥΠΔ.

Αέρια απόβλητα από την λειτουργία των αυτοκινήτων, γερανών, πρέσας, ψαλιδιού και κλάρκ: Από την καύση του πετρελαίου για την λειτουργία των πετρελαιοκίνητων μηχανημάτων προκύπτουν κατάλοιπα αερίων καύσης. Ετησίως τα αυτοκίνητα υπόκεινται σε έλεγχο του ΚΤΕΟ για την έκδοση της κατάλληλης κάρτας καυσαερίων. Επίσης διενεργούνται μετρήσεις καυσαερίων από τον καυστήρα θέρμανσης. Ο ΥΣΥΝΤ τηρεί αρχείο των μετρήσεων αυτών.

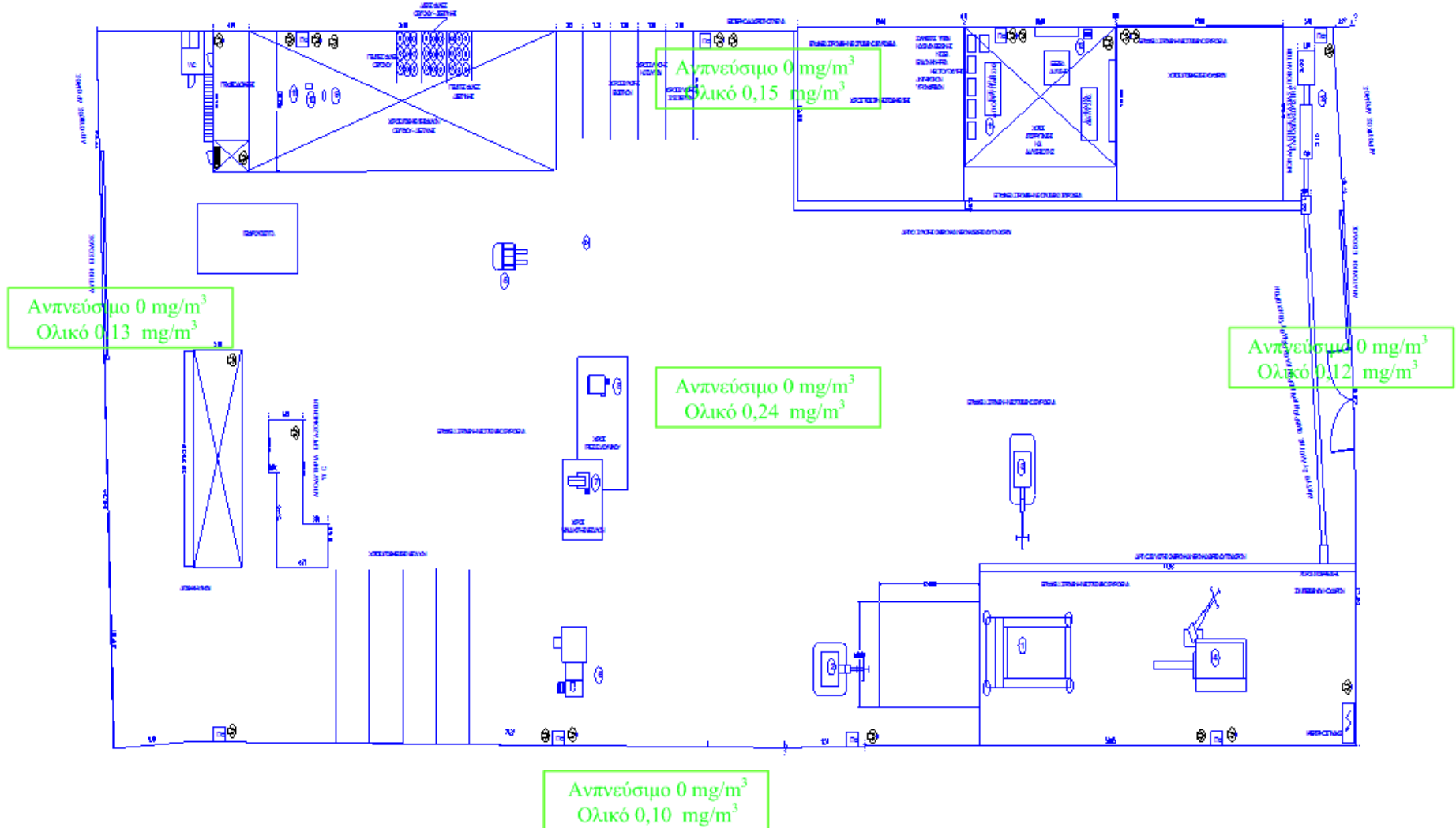
ΟΔΗΓΙΕΣ ΠΕΡΙΒΑΛΛΟΝΤΙΚΗΣ ΔΙΑΧΕΙΡΙΣΗΣ

ΟΔΠ-03-ΔΙΑΧΕΙΡΙΣΗ ΑΕΡΙΩΝ&ΘΟΡΥΒΟΥ



ΟΔΗΓΙΕΣ ΠΕΡΙΒΑΛΛΟΝΤΙΚΗΣ ΔΙΑΧΕΙΡΙΣΗΣ

ΟΔΠ-03-ΔΙΑΧΕΙΡΙΣΗ ΑΕΡΙΩΝ&ΘΟΥΡΥΒΟΥ



ΟΔΗΓΙΕΣ ΠΕΡΙΒΑΛΛΟΝΤΙΚΗΣ ΔΙΑΧΕΙΡΙΣΗΣ

ΟΔΠ-05-ΠΡΟΓΡΑΜΜΑ ΔΙΑΡΡΟΗΣ ΧΗΜΙΚΩΝ

Πρόγραμμα Διαρροής Χημικών Ουσιών

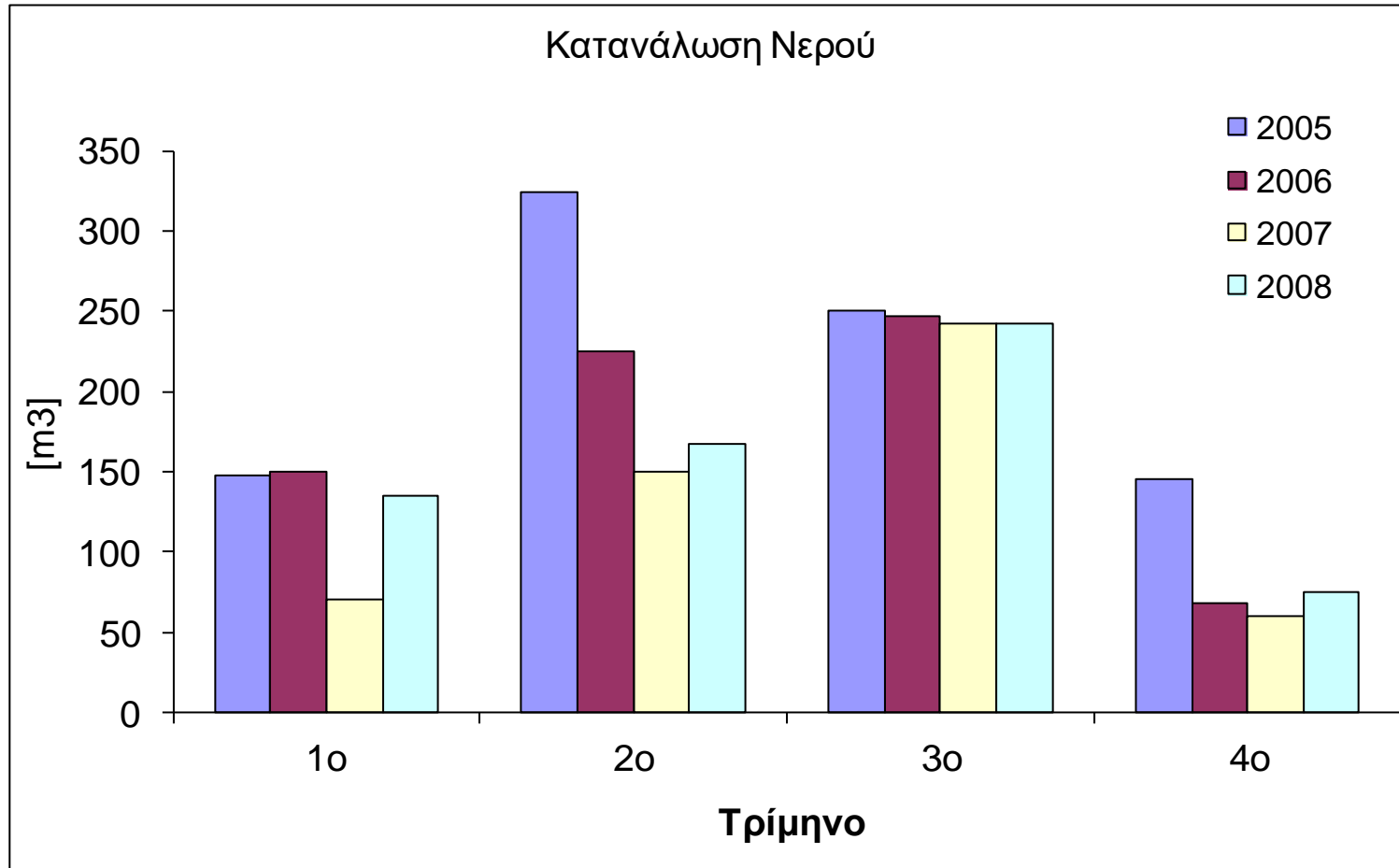
Καθήκοντα του ατόμου που θα διαπιστώσει τη διαρροή

- Παραμένει ήρεμος
 - Ειδοποιεί τους γύρω του και τον προϊστάμενο του.
 - Αν κρίνεται απαραίτητο σημαίνει συναγερμό εκκένωσης
 - Βοηθά τους συναδέλφους του να απομακρυνθούν
 - Ειδοποιεί την ομάδα πυρασφάλειας
 - Αναγνωρίζει τη Χ.Ο που έχει διαφύγει
- ⇒ Αν είναι εύφλεκτη απομακρύνει τις εστίες ανάφλεξης χωρίς να θέτει σε κίνδυνο τον εαυτό του.
- ⇒ Εξοπλίζεται με τον πλησιέστερο πυροσβεστήρα.
- Απομακρύνει τυχόν ασύμβατα υλικά.
 - Οριοθετεί την περιοχή της διαρροής.
 - Παραμένει σε ασφαλή απόσταση μέχρι να επέμβει η ομάδα πυρασφάλειας
 - Δίνει όλες τις πληροφορίες στην ομάδα πυρασφάλειας όταν φτάσει.

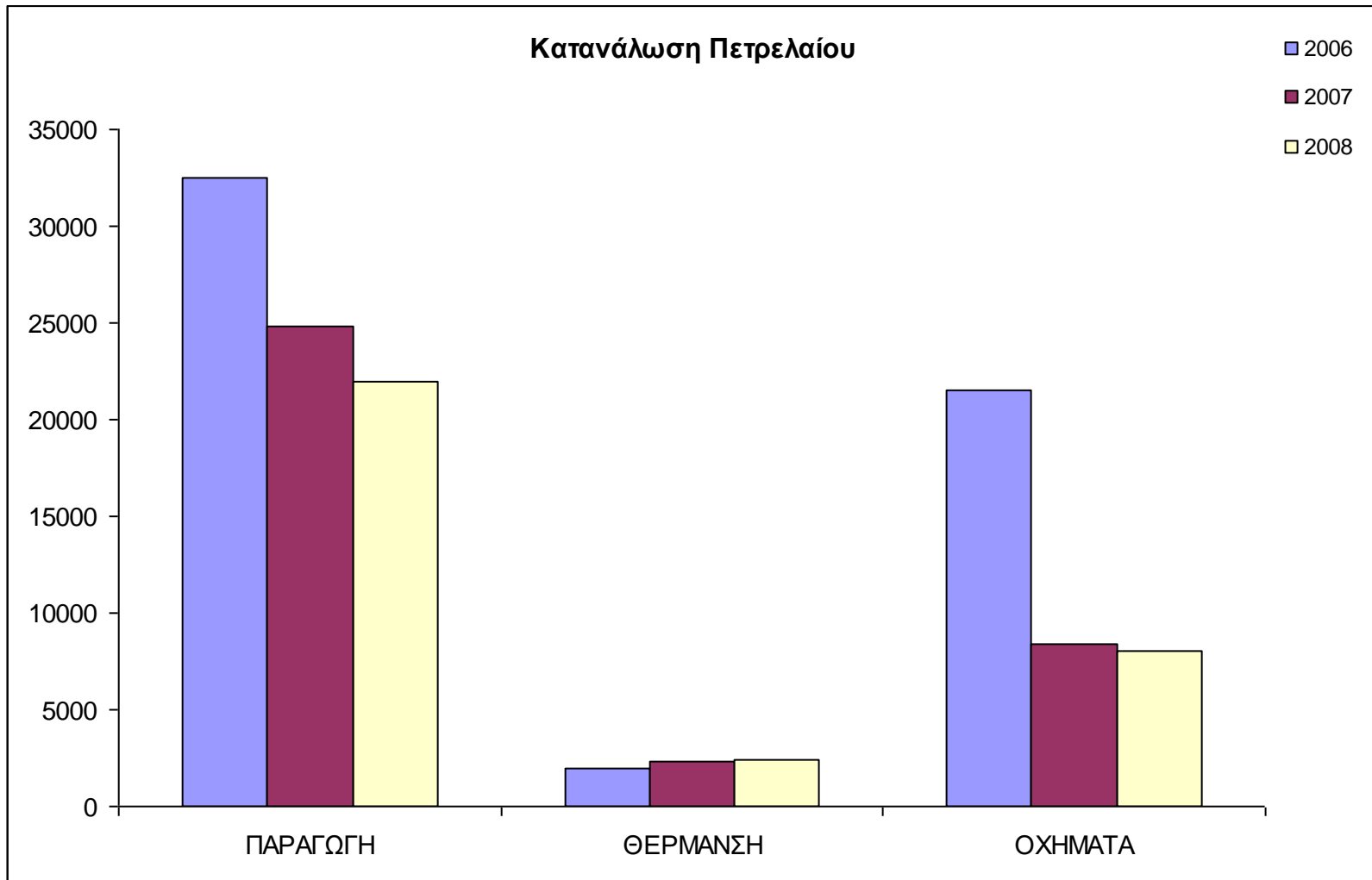
Καθήκοντα της ομάδας πυρασφάλειας.

- Κάθε προϊστάμενος είναι αρχηγός της ομάδας πυρασφάλειας του χώρου
- Η ομάδα πυρασφάλειας φορά τον κατάλληλο εξοπλισμό
- Ένα μέλος της ομάδας πυρασφάλειας φέρει τα ειδικά υλικά απορρόφησης.
- Ο αρχηγός της ομάδας πυρασφάλειας συλλέγει όλες τις πληροφορίες για τη διαρροή και απομακρύνει το άτομο που τη διαπίστωσε.
- Η ομάδα πυρασφάλειας απομονώνει το χώρο και απορροφά τη διαρροή με τα ειδικά υλικά.
- Το μίγμα τοποθετείται σε ειδικούς περιέκτες
- Η περιοχή πλένεται και απολυμαίνεται
- Αν απαιτείται, εκτελούνται μετρήσεις ποιότητας αέρα.
- Οι περιέκτες σφραγίζονται και επισημαίνονται
- Η ομάδα πυρασφάλειας πλένει τα ΜΑΠ και τα επανατοποθετεί στο χώρο τους.
- Ο υπεύθυνος ασφαλείας επιθεωρεί το χώρο και το παραδίδει πάλι προς χρήση.

Δείκτες Κατανάλωσης



Δείκτες Κατανάλωσης



Δείκτες Κατανάλωσης

