

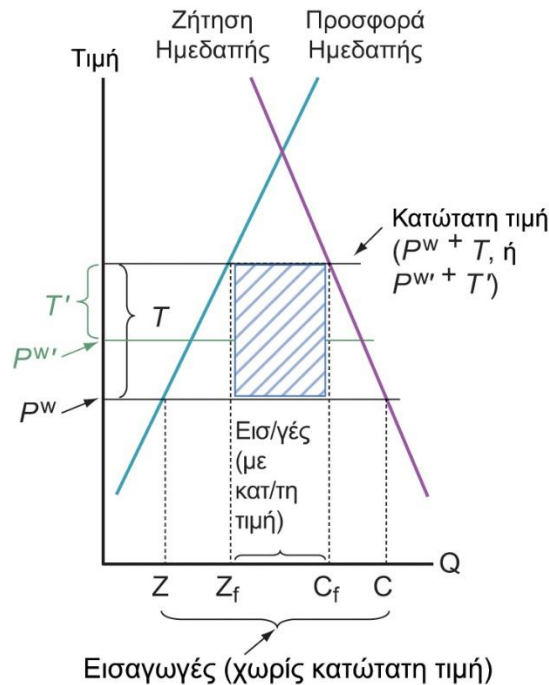
Η Κοινή Γεωργική Πολιτική

Η Κοινή Γεωργική Πολιτική

- Η Κοινή Γεωργική Πολιτική (ΚΓΠ) είναι εξαιρετικά **ακριβή**, εξαιρετικά ευαίσθητη **πολιτικά** και εξαιρετικά **πολύπλοκη**.
- Το δαπανηρό κομμάτι είναι προφανές αφού αντιπροσωπεύει **περίπου ένα στα τρία ευρώ** που ξοδεύει η ΕΕ.
- Πολιτικά ευαίσθητη: **επηρεάζονται όλοι** στον αγροτικό τομέα. Επίσης, η ΚΓΠ αφορά **τρόφιμα**.
- Πολυπλοκότητα: εννέα ξεχωριστοί στόχοι, εξασφάλιση **δίκαιου εισοδήματος**, αύξηση της **ανταγωνιστικότητας**, εξισορρόπηση της **ισχύος στην τροφική αλυσίδα**, προώθηση **δράσης για την κλιματική αλλαγή**, διασφάλιση **περιβαλλοντικής φροντίδας**, διατήρηση **τοπίων και βιοποικιλότητας**, υποστήριξη της **ανανέωσης των γενεών**, δημιουργία δυναμικών **αγροτικών περιοχών** και προστασία της **ποιότητας των τροφίμων και της υγείας**.
- **μετάβαση μεταξύ δύο απλών συστημάτων:**
 1. διατηρώντας τις τιμές των γεωργικών προϊόντων υψηλές και σταθερές με **«παρέμβαση στην αγορά»**..
 2. **πληρώνοντας τους ιδιοκτήτες γης για να καλλιεργούν με τρόπους που προάγουν ευρύτερους ευρωπαϊκούς στόχους** που σχετίζονται με το περιβάλλον: κλιματική αλλαγή, καλή διαβίωση των ζώων, ποιότητα τροφίμων, ανανέωση γενεών και οικονομική δικαιοσύνη.

Η παλιά απλή λογική: στηρίζεις τιμών

- Η αρχική ΚΑΠ έχει ως σκοπό να διασφαλίσει ότι οι αγρότες θα κέρδιζαν τουλάχιστον μία **ελάχιστη τιμή** = κατώτατη τιμή
- Μέχρι τη δεκαετία του 1970, η ΕΕ ήταν **καθαρός εισαγωγέας** των περισσότερων αγροτικών προϊόντων, οπότε μπορούσε να χρησιμοποιήσει **δασμούς** για την αύξηση της εγχώριας τιμής.
- Ο δασμός **προσαρμοζόταν** έτσι ώστε να διασφαλιστεί ότι οι εισαγωγές δεν θα πίεζαν ποτέ τις τιμές της ΕΕ κάτω από το κατώτατο όριο τιμών.

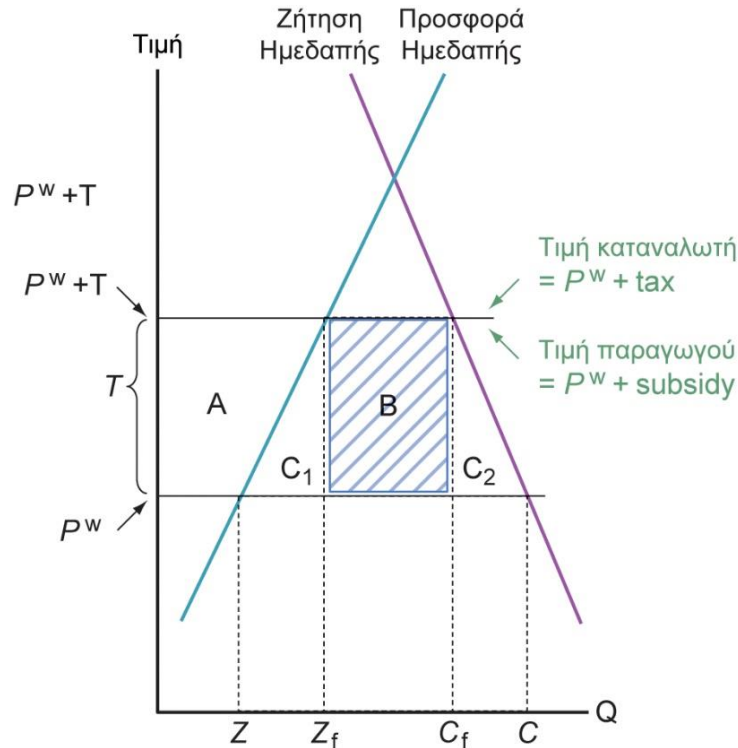


Οικονομική επίδραση της κατώτατης τιμής
Η υψηλότερη τιμή έχει ως αποτέλεσμα:
Οι αγρότες της ΕΕ να παράγουν μεγαλύτερες ποσότητες τροφής (Z_f τροφίμων αντί τροφής Z)
Οι καταναλωτές της ΕΕ να καταναλώνουν μικρότερες ποσότητες τροφίμων (C_f τροφίμων αντί τροφής C)
Το έσοδο από δασμούς στην ΕΕ να αυξάνεται κατά το πλαίσιο με σκίαση (όταν η διεθνής τιμή είναι P^W)

Σχήμα 9.1 Τα οικονομικά των «κυμαινόμενων εισφορών» της ΚΓΠ

Η παλιά απλή λογική: η ερμηνεία φόρου και επιδότησης τροφίμων

Μια εναλλακτική άποψη: κάθε δασμός μπορεί να θεωρηθεί ως ένα ολοκληρωμένο πακέτο που αποτελείται από (1) **ελεύθερο εμπόριο** με παρουσία (2) ενός **φόρου κατανάλωσης** ίσου με T και (3) μιας **επιδότησης παραγωγής** ίσης με T .



Δασμός ως φόρος και επιδότηση

Στην οποία αναφέρονται οι καταναλωτές συν φόρο T

Οι παραγωγοί λαμβάνουν τη διεθνή τιμή συν την επιδότηση T

Η κατανάλωση μειώνεται (C_f instead of C) και η παραγωγή αυξάνεται (Z_f instead of Z)

Το έσοδο από δασμούς μείον ο κόστος επιδότησης είναι το πλάισιο με σκίαση

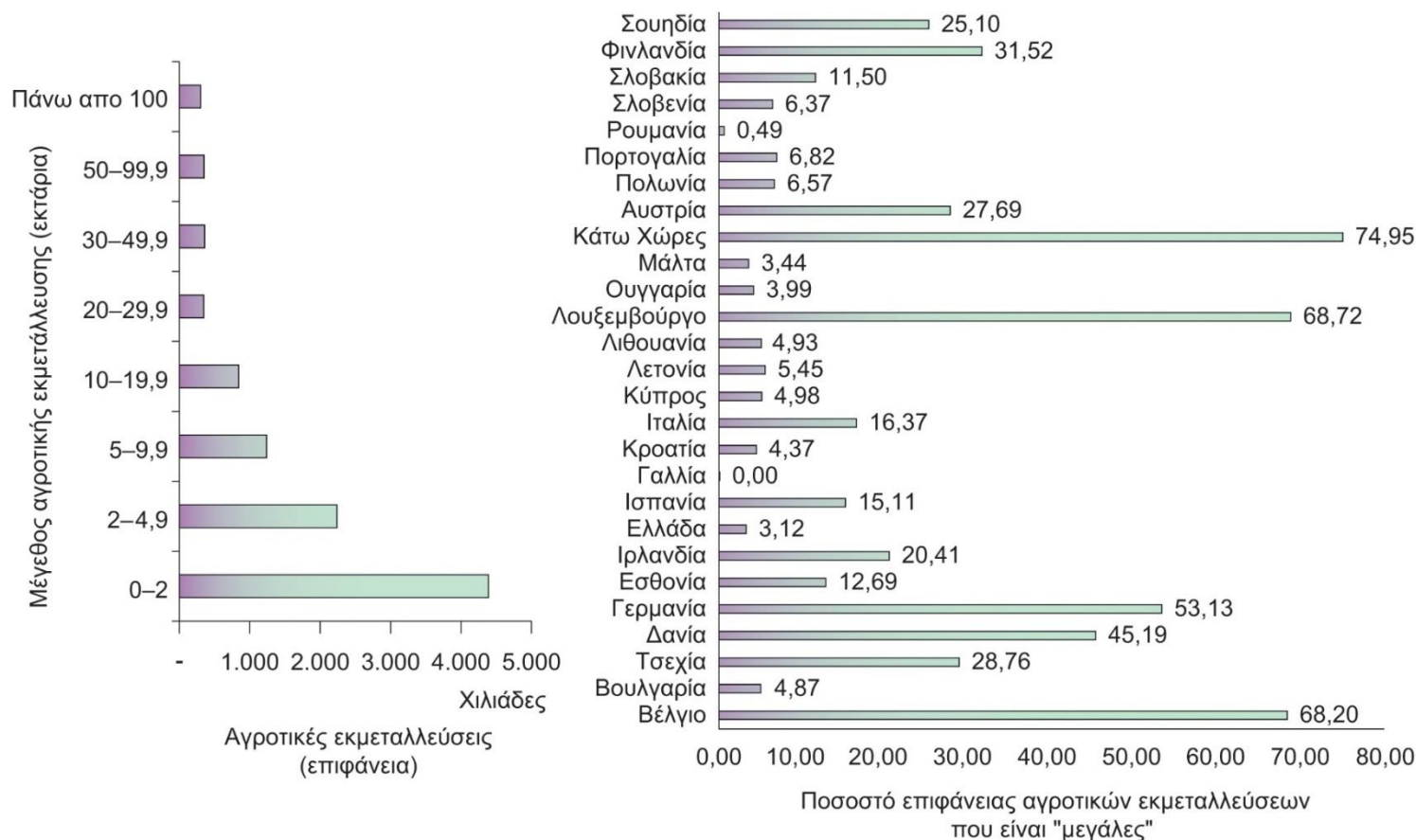
Σχήμα 9.2 Δασμός ως απελευθέρωση εμπορίου με έναν φόρο κατανάλωσης και επιδότηση παραγωγής.

Η παλιά απλή λογική: η ερμηνεία φόρου και επιδότησης τροφίμων

- Αυτό δείχνει ότι **οι καταναλωτές είναι αυτοί που πληρώνουν για μια κατώτατη τιμή** που επιβάλλεται με μια μεταβλητή εισφορά: ένα μέρος αυτού που πληρώνουν πηγαίνει στους εγχώριους αγρότες (περιοχή A), ένα μέρος πηγαίνει στον προϋπολογισμό της ΕΕ (περιοχή B) και ένα μέρος χάνεται (περιοχές C1 και C2).
- **Η μετάβαση από τις στηρίξεις τιμών στις άμεσες πληρωμές** μπορεί να είναι επικερδής για όλους. Το πλεόνασμα καταναλωτών της ΕΕ αυξάνεται κατά $A + C1 + B + C2$ ενώ οι άμεσες πληρωμές που απαιτούνται για την πλήρη αποζημίωση των αγροτών είναι μόνο $A + C1 + B$.
- Να σημειωθεί επίσης ότι η τυπική αστάθεια των τιμών στις αγορές τροφίμων εξαλείφεται για τους παραγωγούς της ΕΕ: μόνο ο δασμός μεταβάλλεται.

Μέγεθος εκμετάλλευσης, αποτελεσματικότητα και κατανομή παροχών στους αγρότες

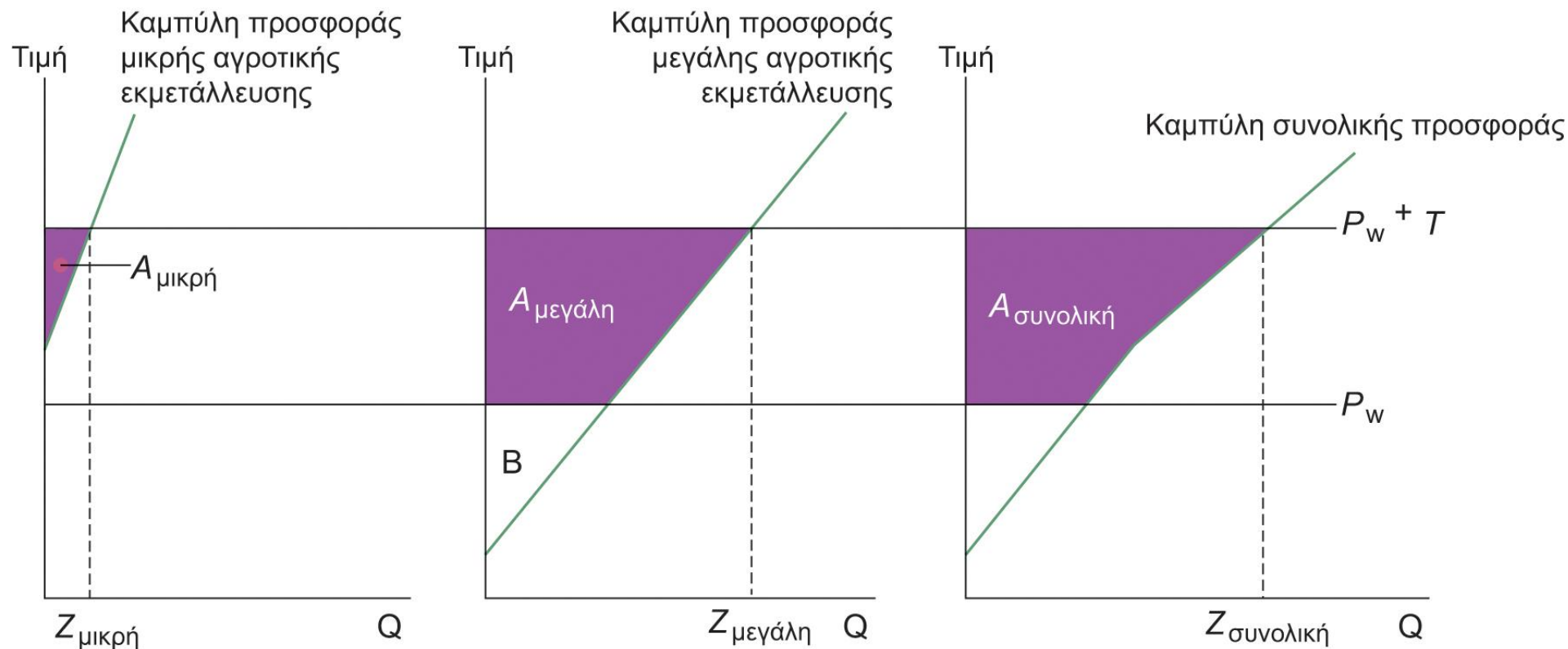
Τα αγροκτήματα στην ΕΕ είναι πολύ ετερογενή και οι διαφορές μεγέθους έχουν σημαντικές επιπτώσεις στην κατανομή των παροχών:



Σχήμα 9.3 Κατανομή μεγέθους αγροτικών εκμεταλλεύσεων κατά αριθμό αγροτικής εκμετάλλευσης και μερίδιο γης, ΕΕ των 27.

Μέγεθος εκμετάλλευσης, αποτελεσματικότητα και κατανομή παροχών στους αγρότες

- Η ετερογένεια οδηγεί σε άνιση κατανομή των παροχών.
- Οι κατώτατες τιμές βοηθούν όλους τους αγρότες, αλλά τα περισσότερα οφέλη πηγαίνουν σε μεγάλους αγρότες που τείνουν να είναι πλουσιότεροι εξ αρχής.

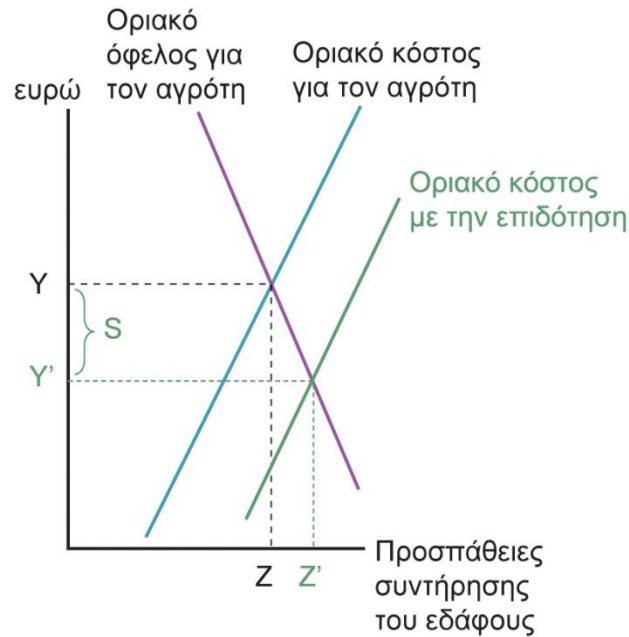


Σχήμα 9.4 Κατανομή κερδών, μεγάλες και μικρές αγροτικές εκμεταλλεύσεις

Η απλή λογική της «αποζημίωση για καλή συμπεριφορά»

Τι συμβαίνει όταν η κοινωνία αξιολογεί τη δραστηριότητα περισσότερο από ό,τι οι μεμονωμένοι υπεύθυνοι λήψης αποφάσεων;

Παράδειγμα:
Διατήρηση εδάφους



Παράδειγμα μίας επιδότησης ΚΓΠ για την προώθηση ενός κοινωνικού σκοπού (αποτροπή διάβρωσης του εδάφους)

- Χωρίς την επιδότηση, ο αγρότης ξοδεύει Y για τις δράσεις υπέρ της συντήρησης του εδάφους σε επίπεδο Z, δεδομένου ότι σε αυτό το σημείο ισορροπούν το οριακό κόστος και το οριακό όφελος.
- Αφού το κοινωνικό όφελος υπερβαίνει το ιδιωτικό όφελος, η ΕΕ επιδοτεί τις δράσεις υπέρ της συντήρησης του εδάφους με την επιδότηση S.
- Με την επιδότηση, το οριακό όφελος και το κόστος για τον αγρότη ισορροπούν σε ένα πιο υψηλό επίπεδο συντήρησης του εδάφους, Z'.

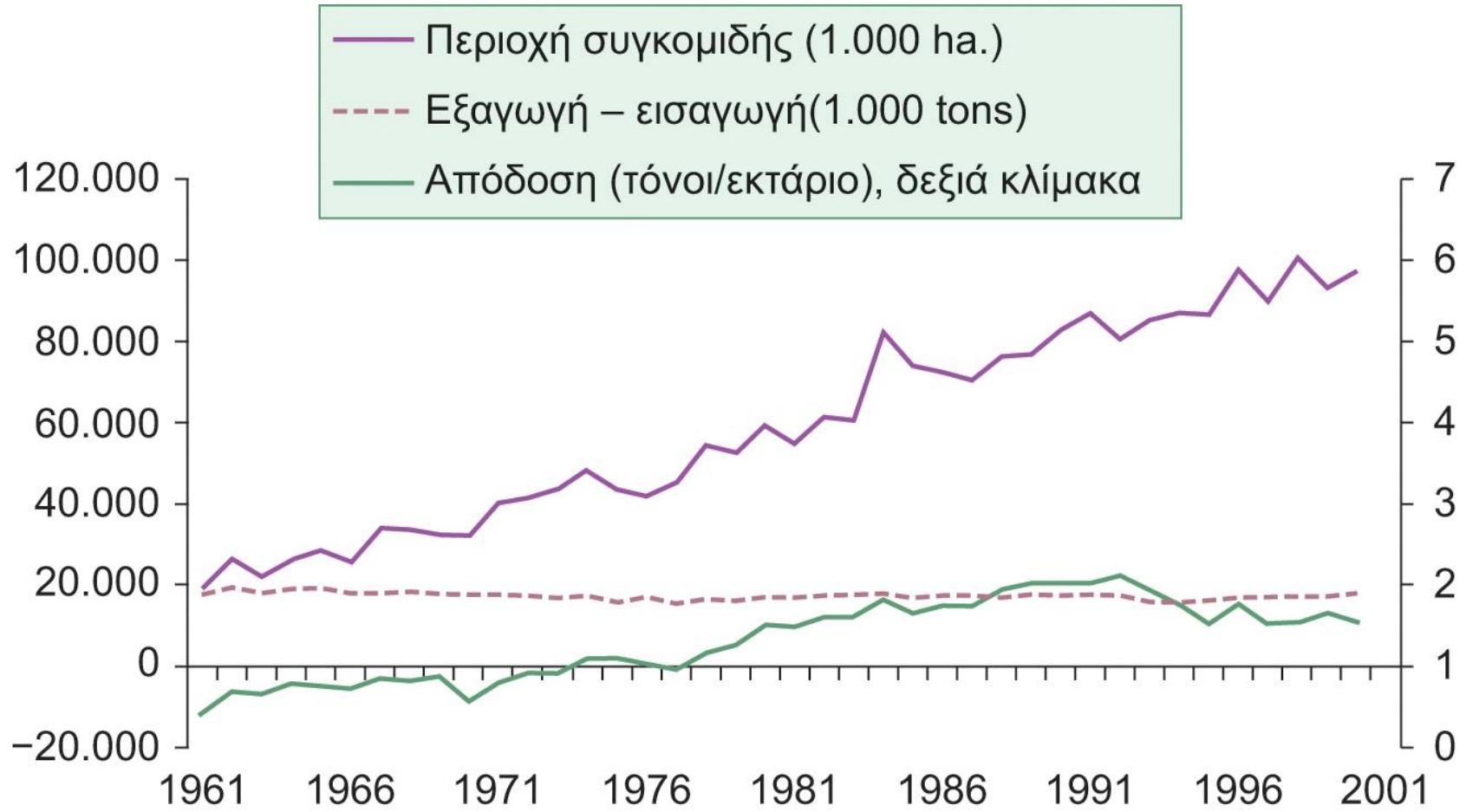
Σχήμα 9.5 Διορθώνοντας μια εξωτερικότητα με μία επιδότηση – το παράδειγμα της συντήρησης του εδάφους.

Μεταβαλλόμενες συνθήκες και προβλήματα της ΚΓΠ

- Αρχικά, η ΚΓΠ τους έκανε **όλους χαρούμενους**:
 - Υψηλότερες και σταθερότερες τιμές για τους **αγρότες**,
 - Η ραγδαία ανάπτυξη ήταν προσανατολισμένη προς τις βιομηχανικές και αστικές περιοχές. Η ΚΑΠ ως συμβολή στην **κοινωνική δικαιοσύνη και την οικονομική συνοχή**,
 - **Περισσότερα τρόφιμα και μικρότερη εξάρτηση** από τις εισαγωγές τροφίμων - **ενσυναίσθηση** με τους αγρότες.
- Η μεταπολεμική περίοδος σημείωσε αύξηση της παραγωγικότητας: η **«πράσινη επανάσταση»**:
 - οι υψηλές εγγυημένες τιμές ενθαρρύνουν τις επενδύσεις,
 - η παραγωγή αυξάνεται πολύ ταχύτερα από την κατανάλωση,
 - η ΕΕ γίνεται **καθαρός εξαγωγέας γεωργικών προϊόντων**.
- Το κατώτατο όριο τιμών δεν μπορεί να διατηρηθεί με έναν δασμό: Η **ΕΕ πρέπει στην πραγματικότητα να αγοράσει τα πλεονάζοντα τρόφιμα**.

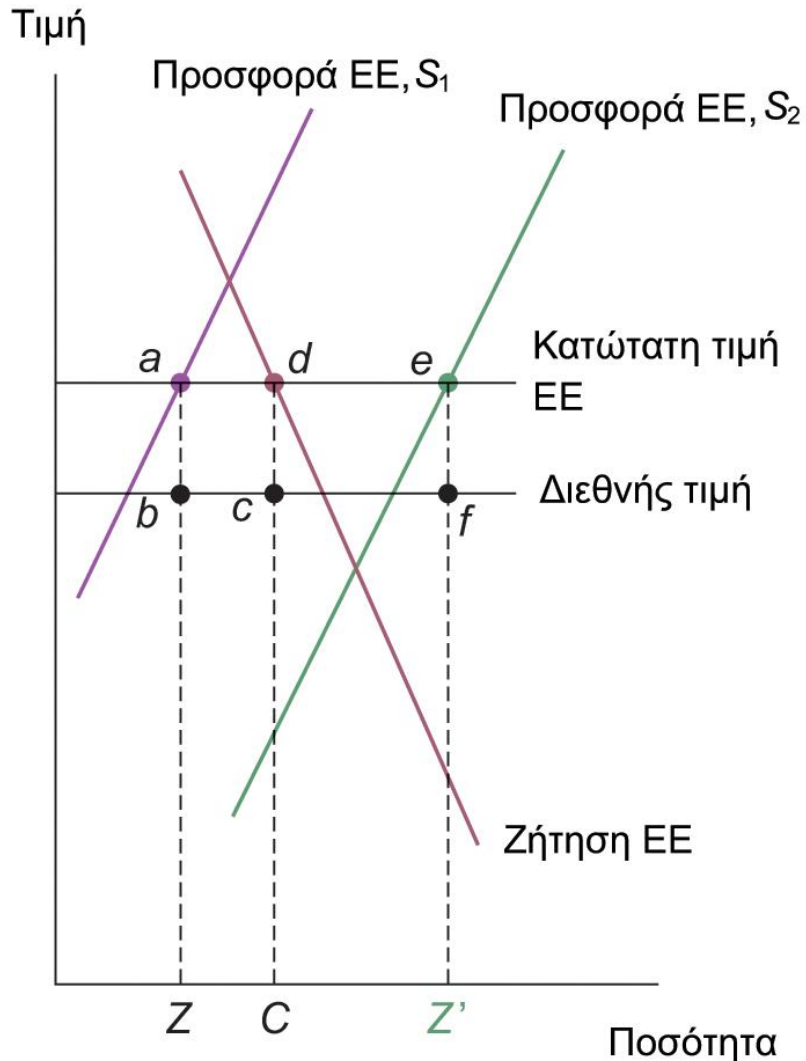
Μεταβαλλόμενες συνθήκες και προβλήματα της ΚΓΠ: η «πράσινη επανάσταση»

Η ΕΕ μεταπήδησε από την εισαγωγή σιταριού στην εξαγωγή του γύρω στα τέλη της δεκαετίας του 1970.



Σχήμα 9.6 Εμπορικό ισοζύγιο στα τρόφιμα στην ΕΕ, 1961-2001.

Μεταβαλλόμενες συνθήκες και προβλήματα της ΚΓΠ: αρνητικές συνέπειες του «προβλήματος της προσφοράς»



Επίπτωση της πράσινης επανάστασης

Οι τεχνολογικές βελτιώσεις μειώνουν το οριακό κόστος.

Αυτό μετατοπίζει προς τα κάτω την καμπύλη προσφοράς από S_1 σε S_2 .

Η ΕΕ περνά από την εισαγωγή τροφίμων στην παραγωγή πλεονάσματος τροφίμων (η παραγωγή υπερβαίνει την κατανάλωση στην κατώτατη τιμή).

Το έσοδο από δασμούς μεταβάλλεται από θετικό ($abcd$) σε αρνητικό ($dcfe$)

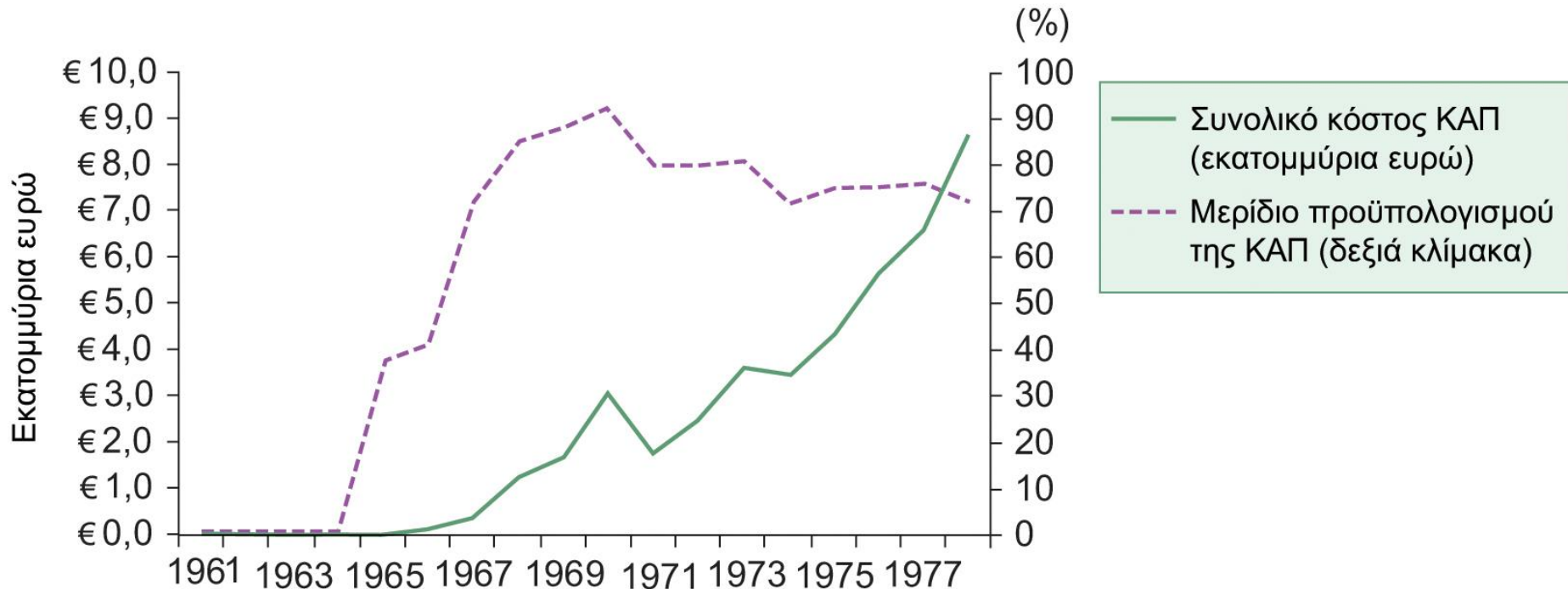
Σχήμα 9.7 Η πράσινη επανάσταση και κατώτατες τιμές: η ΕΕ γίνεται εξαγωγέας.

Μεταβαλλόμενες συνθήκες και προβλήματα της ΚΓΠ: το πρόβλημα διάθεσης

Το κόστος της ΚΑΠ ανήλθε από 8% του ευρωπαϊκού προϋπολογισμού το 1965 σε 80% το 1979.

Επιπλέον:

- Μεγάλα πλεονάσματα σιταριού, βόειου κρέατος και βουτύρου
- Το ντάμπινγκ τροφίμων της ΕΕ μείωσε τις παγκόσμιες τιμές των τροφίμων



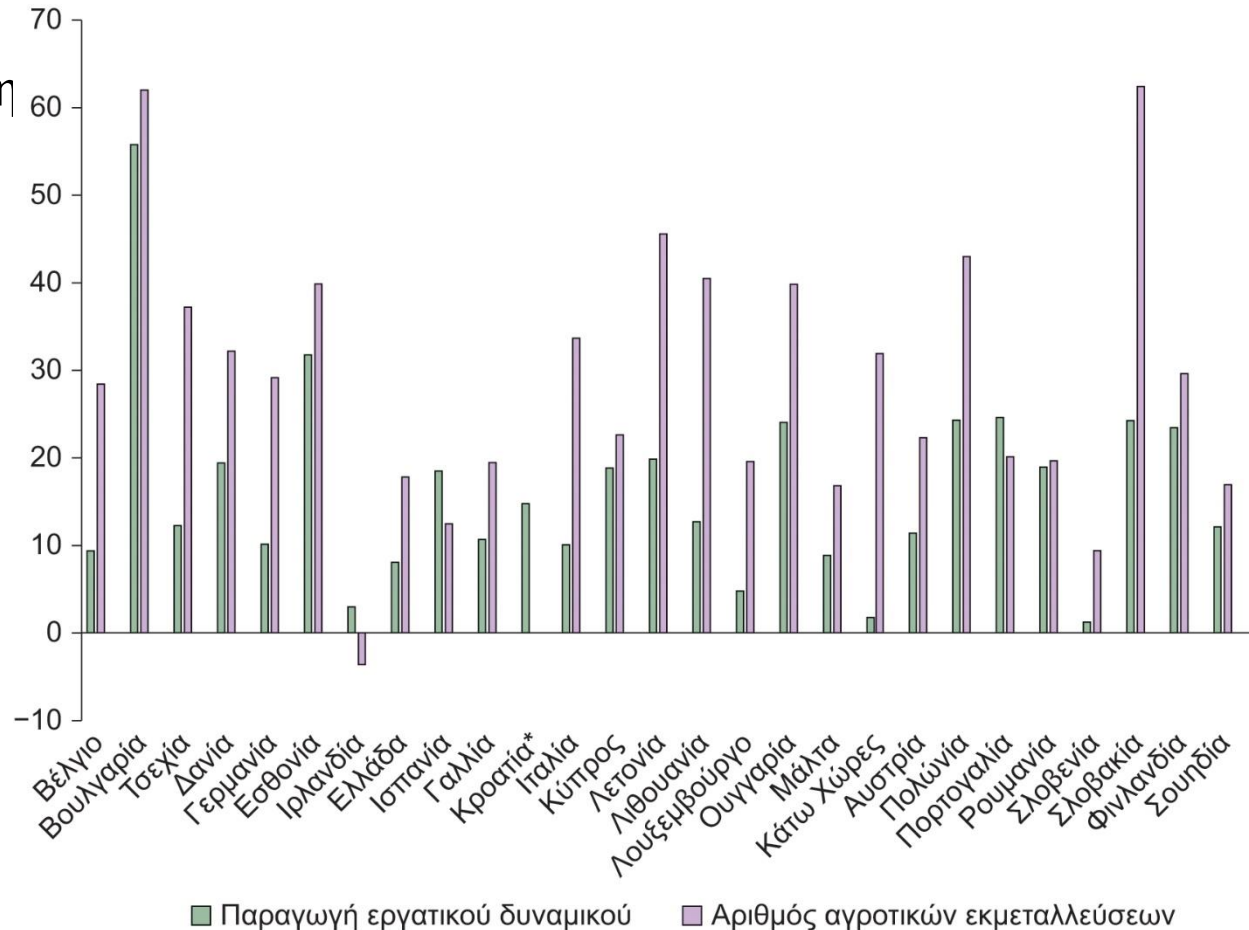
Σχήμα 9.8 Ο προϋπολογισμός της ΚΓΠ σε εκατομμύρια ευρώ, και ως μέρος του προϋπολογισμού της ΕΕ

Το αποτέλεσμα;;

- ✓ 18.5 εκατ. τόνοι αποθηκευμένα δημητριακά (70κιλά/άτομο).
- ✓ Μεγάλο μέρος των τροφίμων σάππισε (που είχαν υψηλές τιμές)
- ✓ Πουλήθηκαν προϊόντα με επιδοτούμενες τιμές σε μη τυπικούς καταναλωτές εντός της ΕΕ.
- ✓ 1/6 της συγκομιδής σίτου το 1969 κατέστη ακατάλληλο προς κατανάλωση.
- ✓ Προέκυψαν οι εξαγωγικές επιδοτήσεις (dumping)
- ✓ Δημιουργήθηκαν προβλήματα εμπορίου στο εξωτερικό καθώς η πρακτική dumping απαγορεύεται (εισαγωγικές χώρες εξαγριώθηκαν).

Μεταβαλλόμενες συνθήκες και προβλήματα της ΚΓΠ: Το πρόβλημα εισοδημάτων αγροτικών εκμεταλλεύσεων

Παρά το τεράστιο δημοσιονομικό κόστος, η ΚΓΠ απέτυχε να ευθυγραμμίσει τις αμοιβές στον αγροτικό τομέα των μέσων πολιτών της ΕΕ. Οι αγρότες έδειξαν τη δυσαρέσκειά τους για την ΚΓΠ εγκαταλείποντας τον αγροτικό κλάδο.



Σχήμα 9.9 Φθίνοντες αριθμοί αγροτικών εκμεταλλεύσεων και αγροτών

Μεταβαλλόμενες συνθήκες και προβλήματα της ΚΓΠ: το παράδοξο της ΚΓΠ

Πώς κατάφερε η γεωργία να γίνει ένας απωθητικός τομέας στο μέσο αγρότη παρά στα δισεκατομμύρια της ΚΓΠ; → Λόγω της άνισης στήριξης.

Πίνακας 9.1 Εξαιρετικά ανόμοια κατανομή ενισχύσεων της ΚΓΠ, ΕΕ των 28, 2020.

Μέγεθος Ενίσχυσης (ευρώ)	1.000 δικαιούχοι	Μέση ενίσχυση (σε χιλιάδες ευρώ)	Αθροιστικό μερίδιο δικαιούχων (%)	Αθροιστικό μερίδιο ενισχύσεων (%)
< 0	3,62	-34,3	0,1	
≥ 0 και < 0,5 Κ	1.314,54	39.103,63	21,3	1,04
≥ 0,5 Κ και < 1,25 Κ	1.567,31	53.011,9	46,5	4,09
≥ 1,25 Κ και < 2 Κ	661,29	32.227,8	57,4	6,68
≥ 2 Κ και < 5 Κ	1.039,48	87.310,6	74,6	14,91
≥ 5 Κ και < 10 Κ	591,53	104.650,4	84,5	25,49
≥ 10 Κ και < 20 Κ	437,05	169.570,0	92,0	41,45
≥ 20 Κ και < 50 Κ	341,45	317.835,7	98,0	68,96
≥ 50 Κ και < 100 Κ	79,18	155.727,1	99,5	83,43
≥ 100 Κ και < 150 Κ	14,15	47.620,3	99,7	88,29
≥ 150 Κ και < 200 Κ	5,40	26.120,0	99,8	90,90
≥ 200 Κ και < 250 Κ	3,01	19.788,6	99,9	92,75
≥ 250 Κ και < 300 Κ	1,84	14.628,9	99,9	94,09
≥ 300 Κ και < 500 Κ	2,73	32.590,6	99,9	96,79
≥ 500 Κ	1,38	45.729,9	100,0	100,00

Μεταβαλλόμενες συνθήκες και προβλήματα της ΚΓΠ: Το πρόβλημα της «εκβιομηχάνισης της αγροτικής δραστηριότητας»

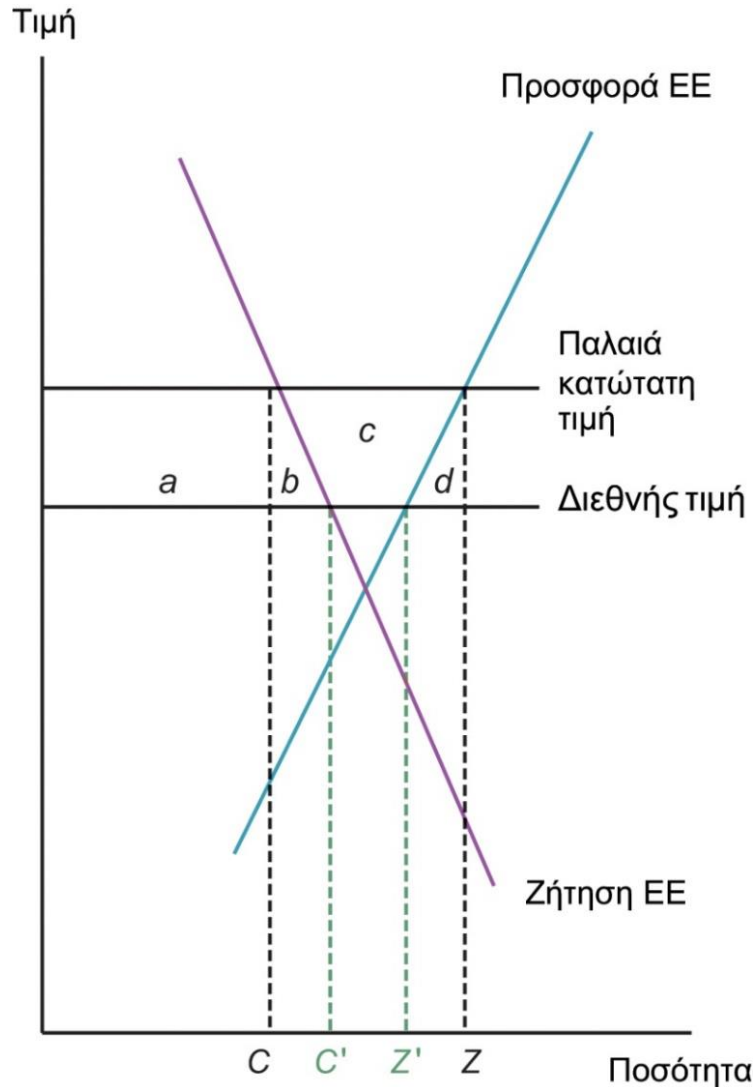
- Η «εκβιομηχάνιση της αγροτικής δραστηριότητας» έχει αρνητικές συνέπειες στο περιβάλλον:
 - Ρύπανση,
 - Ποιότητα του νερού,
 - Ευημερία των ζώων και «βιομηχανική κτηνοτροφία»:
 - ασθένεια των «τρελών αγελάδων»,
 - ασθένεια του «αφθώδους πυρετού»,
 - συνέπεια: η Συνθήκη της Λισαβόνας περιλαμβάνει την προστασία των ζώων.
- Ανησυχία για τις αναπτυσσόμενες χώρες

Η απλή οικονομική λογική της νέας ΚΓΠ

- Η πολιτική δύναμη του αγροτικού κλάδου καθιστά αδύνατη την κατάργηση των κατώτατων τιμών:
 - Οι αγρότες είχαν κάνει σημαντικές επενδύσεις στην ανακατασκευή των αγροκτημάτων για να επικεντρωθούν σε αγαθά που υποστήριζε περισσότερο η ΚΓΠ,
 - Οι μικροί αγρότες κέρδιζαν λιγότερα από την ΚΓΠ, αλλά χωρίς τις υψηλότερες τιμές θα είχαν οδηγηθεί εκτός του αγροτικού τομέα,
 - Και οι δημοσκοπήσεις δείχνουν ότι οι πολίτες της ΕΕ υποστηρίζουν την ΚΓΠ.
- Η ΕΕ κινείται σε μια νέα απλή λογική της ΚΓΠ. Αυτό περιλαμβάνει τρία βήματα, καθένα από τα οποία αντιστοιχεί σε ένα από τα τρία στοιχεία του νέου συστήματος:
 - (1) οι τιμές στήριξης μειώθηκαν στο παγκόσμιο επίπεδο τιμών,
 - (2) οι αγρότες αποζημιώθηκαν για τις χαμηλότερες τιμές με «αποσυνδεδεμένες άμεσες ενισχύσεις» και,
 - (3) μια νέα σύνδεση των πληρωμών με κοινωνικές ανησυχίες, ιδίως για το περιβάλλον, την καλή διαβίωση των ζώων και την αγροτική ανάπτυξη.

Η απλή οικονομική λογική της νέας ΚΓΠ

Η μεταρρύθμιση της αποσύνδεσης μειώνει την τιμή στην παγκόσμια τιμή.



Μεταρρύθμιση της ΚΑΠ για μείωση τιμών: η τιμή μειώνεται στη διεθνή τιμή, ενισχύοντας την κατανάλωση στο C' και μειώνοντας την παραγωγή στο Z' .

Οι καταναλωτές κερδίζουν $a + b'$ οι παραγωγοί έχουν απώλειες $a + b + c'$ οι φορολογούμενοι κερδίζουν $b + c + d'$ το καθαρό κέρδος είναι b .

Μεταρρύθμιση της ΚΑΠ για μείωση τιμών και αποζημίωση: ίδιες επιδράσεις στην τιμή και τις ποσότητες, και ίδιες επιδράσεις στην ευημερία εκτός του ότι η απώλεια των παραγωγών μεταφέρεται στους φορολογούμενους.

Οι καταναλωτές κερδίζουν $a + b'$ οι παραγωγοί δεν έχουν καμία απώλεια οι φορολογούμενοι κερδίζουν $b + c + d$ αλλά χάνουν $a + b + c'$ το καθαρό κέρδος είναι $b + d$.

Σχήμα 9.11 Η νέα λογική μειώσεων τιμών που συνοδεύονται από αποζημίωση

Μειώσεις τιμών που αποζημιώνονται με «αποσυνδεδεμένες άμεσες ενισχύσεις»

- Η μεταρρύθμιση της μείωσης των τιμών και της αποζημίωσης μειώνει την τιμή.
- Αυτό μειώνει την ευρωπαϊκή παραγωγή στο Z' , αυξάνει την ευρωπαϊκή κατανάλωση στο C' (μειώνοντας έτσι την ανάγκη της ΕΕ να αγοράζει ανεπιθύμητα τρόφιμα).
- Η πλήρης αποζημίωση των αγροτών **θα στοίχιζε $a + b + c$**
- Ίση με την απώλεια τους σε πλεόνασμα παραγωγού,;
- Αλλά αυτό και πάλι θα καθιστούσε την όλη μεταρρύθμιση καθαρό νικητή για τους καταναλωτές της ΕΕ και την ΕΕ στο σύνολό της.
- **Το πλεόνασμα καταναλωτή θα αυξηθεί κατά $a + b$** και το πλεόνασμα παραγωγού θα αντισταθμιστεί ακριβώς από την αποζημίωση, αφήνοντας επιπτώσεις στα φορολογικά έσοδα.
- Οι ευρωπαίοι **φορολογούμενοι θα εξοικονομήσουν $(b + c + d)$** από την κατάργηση της επιδότησης εξαγωγών, **αλλά πρέπει να πληρώσουν $(a + b + c)$ σε αποζημίωση.**
- Η ευημερία της ΕΕ θα αυξηθεί έτσι κατά $(a + b) + (0) - (a + b + c) + (b + d + d)$, όπου το (0) δείχνει τον αντίκτυπο στους ευρωπαίους παραγωγούς: Το άθροισμα αυτό είναι το ίδιο με τη μεταρρύθμιση της περικοπής των τιμών, δηλαδή **ένα κέρδος ίσο με το εμβαδόν $b + d$.**

Η μεταρρύθμιση της ΚΓΠ και η ΚΓΠ σήμερα

- Μέχρι τα μέσα της δεκαετίας του 1980: αύξηση των εισφορών για την αντιμετώπιση του υψηλότερου κόστους της ΚΑΠ. Γερμανία καθαρός συνεισφορέας και Γαλλία και Ιταλία καθαροί παραλήπτες.
- **Η Ισπανία και η Πορτογαλία** προσχώρησαν το 1986: στροφή προς τις διαρθρωτικές δαπάνες στις φτωχές χώρες.
- 1983 - 1991: «έτη πειραματισμού» με **ελέγχους προσφοράς**.
- Μεταρρυθμίσεις McSharry: **στροφή στην «αποζημίωση για καλή συμπεριφορά» και άμεσες πληρωμές**.
- Μεταρρυθμίσεις 2003, 2008. Μεταρρυθμίσεις για το 2021 (σχέδιο προϋπολογισμού 2022–2027): Πολλά στοιχεία που αποτελούσαν συνέχεια της τελευταίας δέσμης μεταρρυθμίσεων και, συνεπώς, συνέχιση της **μετάβασης από το απλό υπόδειγμα παρέμβασης στην αγορά στο απλό υπόδειγμα «αποζημιώσεων για καλή διαχείριση»**.
- **Η ΚΓΠ σήμερα**
 - πιο ισότιμη κατανομή μεταξύ των κρατών μελών και μεταξύ των αγροτών σε κάθε κράτος μέλος,
 - σύνδεση των άμεσων πληρωμών με περιβαλλοντικούς στόχους.