

Προϊστορικές Κοινωνίες

Νεολιθική εποχή στην Ελλάδα

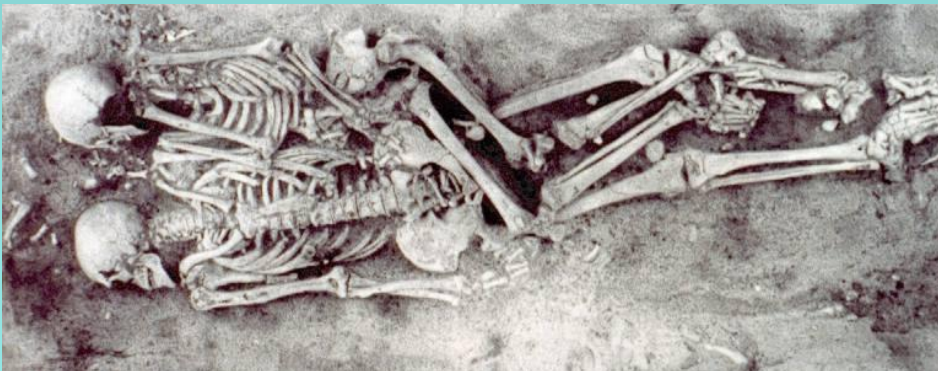
**ταφικές πρακτικές και συμβολικές
διαστάσεις του υλικού πολιτισμού**

Ντούσκα Ούρεμ-Κώτσου

durem@hs.duth.gr

Νεολιθική κοινωνία και ιδεολογία

- Πληροφορίες για την κοινωνική και πνευματική ζωή των νεολιθικών αντλούμε από όλα τα υλικά κατάλοιπα τους, μεταξύ των οποίων τα ειδώλια και η κεραμική.
- Σημαντικός τομέας για τέτοιου είδους ζητήματα είναι και οι ταφικές πρακτικές.



Ταφικές πρακτικές στην Νεολιθική περίοδο

- Σε αντίθεση με την Εποχή του Χαλκού, τα νεολιθικά νεκροταφεία γενικά είναι σπάνια.
- Οι ταφικές πρακτικές ποικίλουν τόσο εντός μιας περιοχής, όσο και μεταξύ των περιοχών, αλλά και εντός του ίδιου οικισμού.

Ταφικές πρακτικές στη Νεολιθική περίοδο

- Στη Νεολιθική εποχή συναντάμε διάφορα είδη ταφών ήδη από την Αρχαιότερη Νεολιθική:
 - Πρωτογενείς
 - Δευτερογενείς (ανακομιδή των οστών από μια θέση στην άλλη – κυρίως κρανίων και μακρών οστών – σύνηθες στην Ανατολία)
 - Καύσεις
- Εκτός από τους μεμονωμένους τάφους βρέθηκαν και μερικά νεκροταφεία (Θεσσαλία και Αιγαίο).

Ταφικές πρακτικές στην Αρχαιότερη Νεολιθική

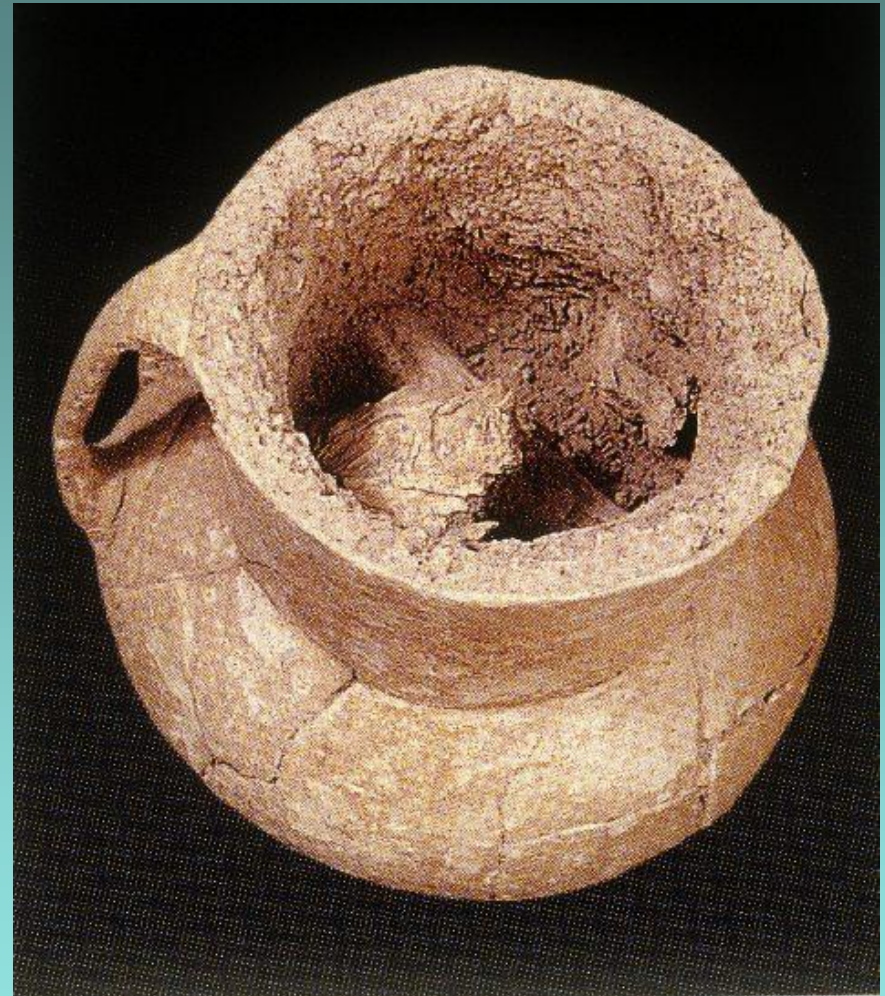
- **Ενταφιασμοί είναι οι πιο συνηθισμένες ταφές στην νεολιθική περίοδο. Πρόκειται για πρωτογενείς ταφές τις οποίες βρίσκουμε συνήθως κάτω από το δάπεδο του σπιτιού. Ο νεκρός είναι, κατά κανόνα σε συνεσταλμένη στάση.**



Ενταφιασμός σε συνεσταλμένη στάση

Ταφικές πρακτικές στην Αρχαιότερη Νεολιθική

- Οι καύσεις των νεκρών είναι σπάνιες, αν και οι νεότερες έρευνες διαρκώς αποκαλύπτουν δεδομένα που τείνουν να ανατρέψουν αυτήν την άποψη. Οι καύσεις φαίνεται ότι εφαρμόζονταν σε ορισμένες θέσεις κατά περίπτωση. Συναντώνται από την ΑΝ ως την ΝΝ.

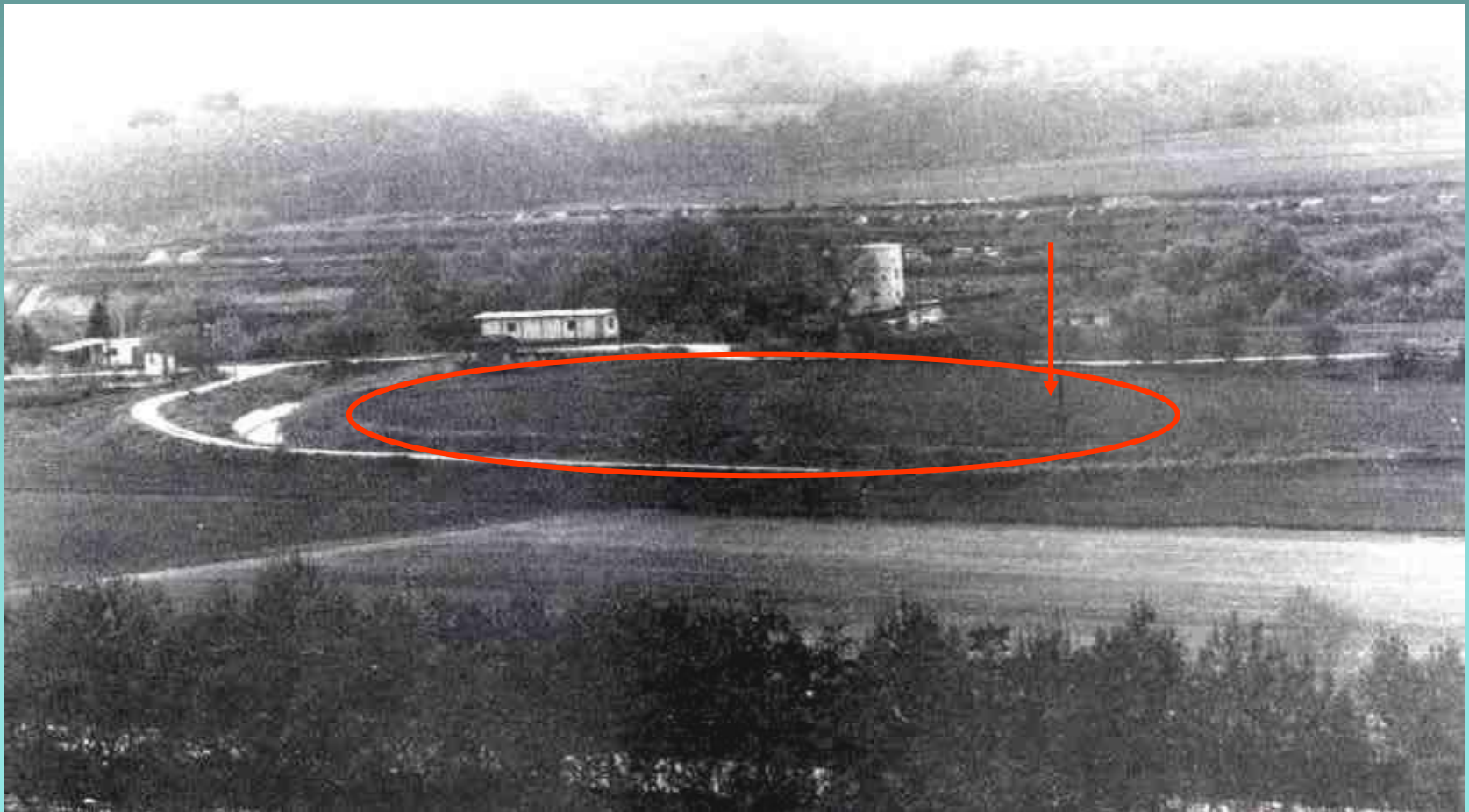


308

308. Τεφροδόχο αγγείο

Ταφικές πρακτικές στην Αρχαιότερη Νεολιθική

- Το μοναδικό πρώιμο (ΑΝ) νεκροταφείο με καύσης (15) βρέθηκε στη Σουφλί Μαγούλα (Θεσσαλία).



Ταφικές πρακτικές στην Αρχαιότερη Νεολιθική

Σουφλί Μαγούλα



Ταφικές πρακτικές στην Αρχαιότερη Νεολιθική

- Καμένα οστά μπορεί απλά να τοποθετούνταν σε λάκκο και όχι υποχρεωτικά σε τεφροδόχο, όπως δείχνει το παράδειγμα από την ΑΝ Σουφλί Μαγούλα.



Ταφικές πρακτικές στην Αρχαιότερη Νεολιθική

- Στο ίδιο νεκροταφείο παράλληλα με καύσεις βρέθηκαν και ενταφιασμοί.



Εικ. 44. Σουφλί Μαγούλα Λάρισας. Ταφή ενήλικου άνδρα σε συνεσταλμένη στάση. ΑΝ (αριθ. κατ. 305).

Ταφικές πρακτικές στην Αρχαιότερη Νεολιθική

- Τα κτερίσματα αποτελούσαν κυρίως τα αγγεία.



Ταφικές πρακτικές στην Αρχαιότερη Νεολιθική

- Την ίδια εποχή υπήρχαν στη Θεσσαλία και δευτερογενείς ταφές κάτω από το δάπεδο σπιτιού, όπως δείχνει η απόθεση κρανίων που βρέθηκε σε AN σπίτι στον Πρόδρομο (Καρδίτσα).



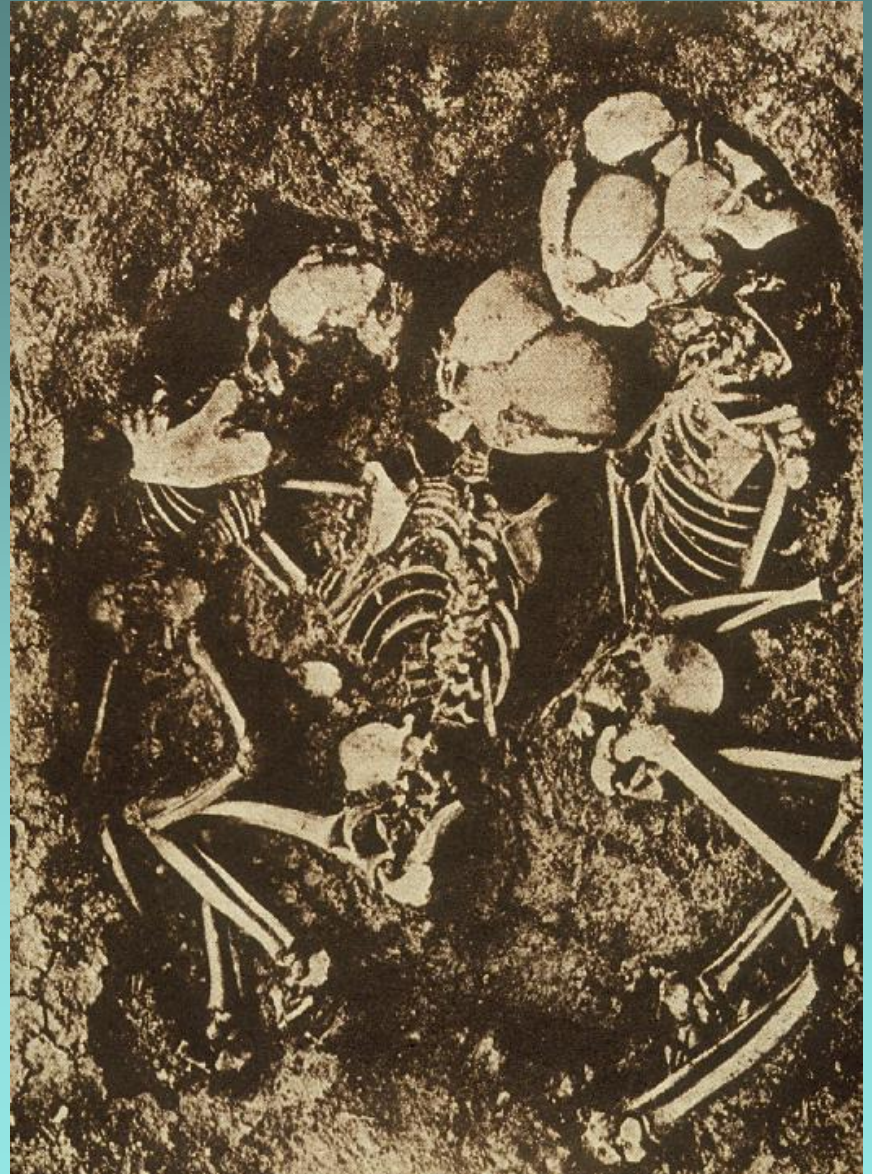
Ταφικές πρακτικές στην Αρχαιότερη Νεολιθική

- Ο εγχυτρισμός είναι σπάνιος στη νεολιθική εποχή. Πρόκειται για τοποθέτηση του νεκρού (ή των λειψάνων του) σε αγγείο.
- Αναφέρεται μόνο σε μια περίπτωση (βρέφος) και προέρχεται από τον ΑΝ οικισμό των Γιαννιτσών Β.



Ταφικές πρακτικές στην Αρχαιότερη Νεολιθική

- Στη Νέα Νικομήδεια βρέθηκε και μια ομαδική ταφή που περιείχε μια γυναίκα και δυο παιδιά.



Ταφικές πρακτικές στην Αρχαιότερη Νεολιθική

- Τα κτερίσματα, αν υπάρχουν, συνήθως περιορίζονται σε λίγα αγγεία.



Ταφικές πρακτικές στην Μέση Νεολιθική

- Μικρός είναι ο αριθμός των ταφών που χρονολογούνται στην Μέση Νεολιθική.
- Βρέθηκε μικρός αριθμός ταφών σε λάκκους με τον νεκρό σε συνεσταλμένη στάση



Ταφικές πρακτικές στην Μέση Νεολιθική

- Τα καμένα ανθρώπινα οστά από το σπήλαιο στην Πρόσυμνα Αργολίδας αποτελούν τις ελάχιστες ενδείξεις για την καύση των νεκρών στην ΜΝ.
- Από τα λίγα αυτά ευρήματα φαίνεται ότι όμοιες ήταν οι ταφικές πρακτικές και σε αυτήν την περίοδο όπως και στην προηγούμενη.

Ταφικές πρακτικές στην Νεότερη Νεολιθική

- Σε αυτήν την περίοδο υπάρχουν περισσότερα στοιχεία για τις ταφικές πρακτικές τα οποία δείχνουν παρόμοια ποικιλία όπως και στις προηγούμενες φάσεις της Νεολιθικής.
- Από τα μέχρι τώρα ευρήματα φαίνεται ότι στη Θεσσαλία ήταν αρκετά σύνηθες το έθιμο της καύσης των νεκρών το οποίο συναντάμε και στο Αιγαίο (βλ. παρακάτω αναλυτικά).
- Αντίθετα, στη Μακεδονία και Θράκη είναι πιο συνηθισμένοι οι ενταφιασμοί χωρίς όμως να λείπουν οι καύσεις (π.χ. Σταυρούπολη Θεσσαλονίκης, Αυγή Καστοριάς, Τούμπα Κρεμαστής Κοιλιάδας).

Ταφικές πρακτικές στην Νεότερη Νεολιθική - Θεσσαλία

- Σε αυτήν την περίοδο ανήκουν 2 νεκροταφεία με καύσεις:
 - Πλατιά Μαγούλα Ζάρκου
 - Σουφλί Μαγούλα



Πλατιά Μαγούλα Ζάρκου

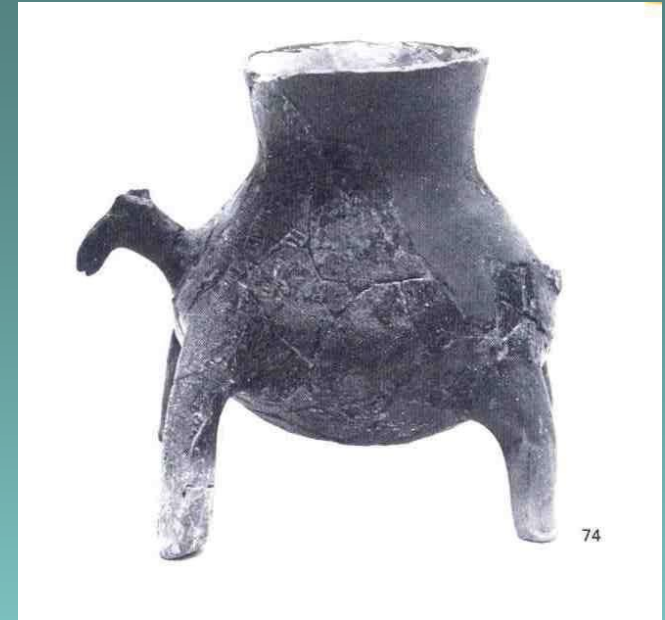
Ταφικές πρακτικές στην Νεότερη Νεολιθική - Θεσσαλία

- Στην Πλατιά Μαγούλα Ζάρκου το νεκροταφείο ήταν σε απόσταση 300 μ από τον οικισμό.



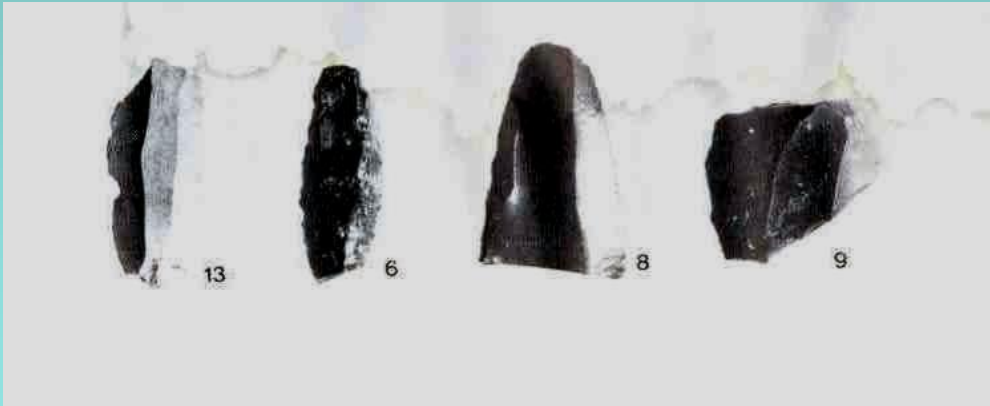
Ταφικές πρακτικές στην Νεότερη Νεολιθική - Θεσσαλία

- Στην Πλατιά Μαγούλα Ζάρκου βρέθηκαν 50 ταφές με καύσεις σε τεφροδόχα.



Ταφικές πρακτικές στη Νεότερη Νεολιθική - Θεσσαλία

- Τα κτερίσματα αποτελούνταν από μικρά αγγεία, λεπίδες από πυριτόλιθο και ερυθρόχρωμα όστρακα που πιθανόν είχαν συμβολική σημασία. Σε δυο περιπτώσεις η προσφορά στον νεκρό συμπεριλάμβανε και ειδώλια.



Λεπίδες από πυριτόλιθο



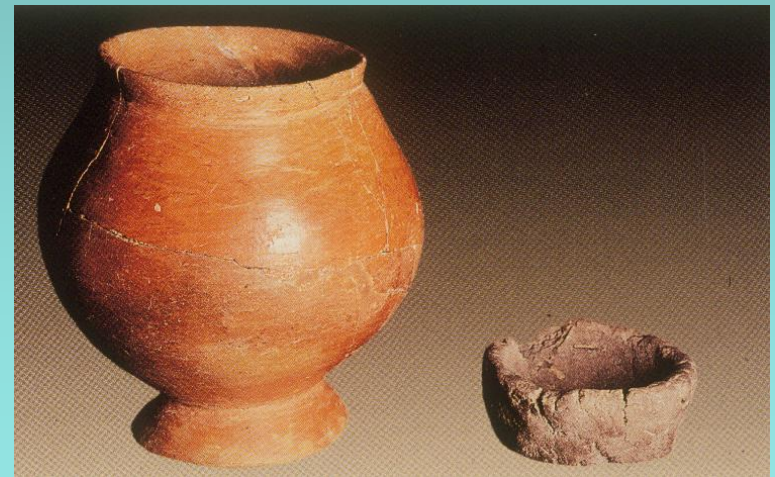
ειδώλια

Ταφικές πρακτικές στην Νεότερη Νεολιθική - Θεσσαλία

- Στη Σουφλί Μαγούλα εκτός από τις καύσεις της ΑΝ, βρέθηκαν και λίγοι τάφοι με καύσεις σε τεφροδόχα που χρονολογούνται στην Νεότερη Νεολιθική. Την προσφορά και πάλι αποτελούσαν μικρά αγγεία.



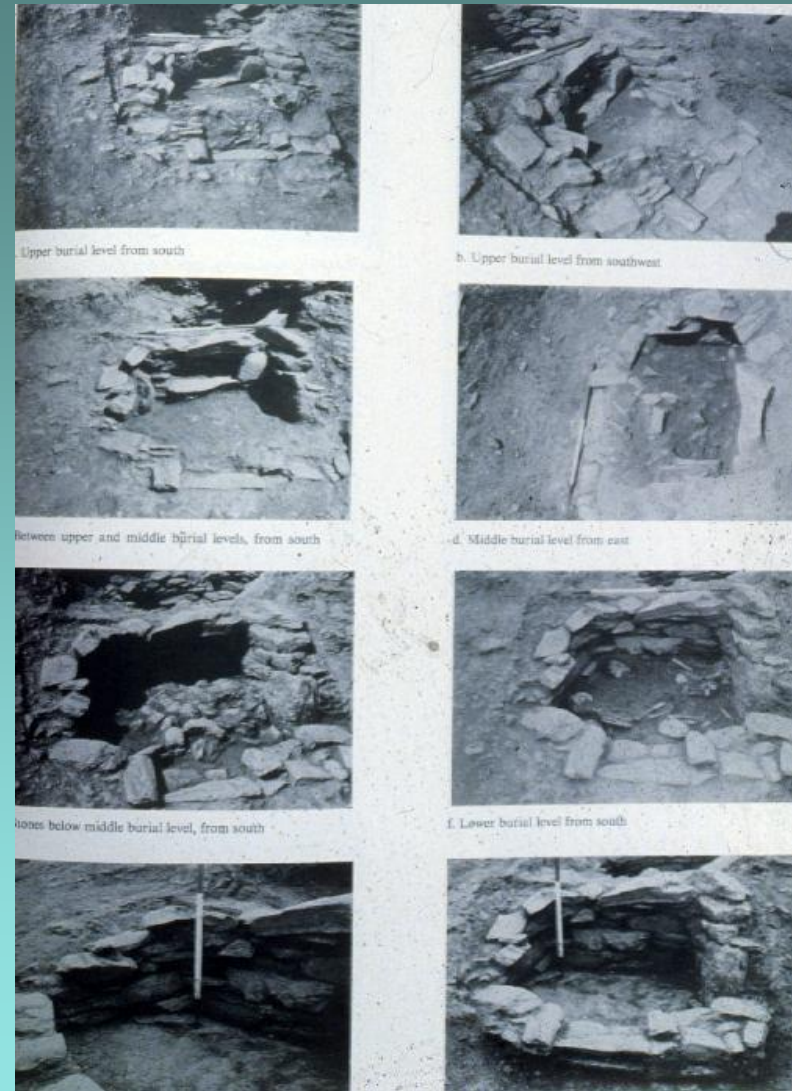
Τεφροδόχο της ΝΝ



κτερίσματα της ΑΝ με μικρό αγγείο

Ταφικές πρακτικές στην Νεότερη Νεολιθική - Αιγαίο

● Σημαντικό νεκροταφείο (40 τάφοι) βρέθηκε στην Κεφάλα Κέας. Και πάλι το νεκροταφείο βρίσκεται σε απόσταση από τον οικισμό. Οι τάφοι με ενταφιασμούς ήταν κτιστοί με πέτρες. Είχαν σήμα από πλάκες που σημείωναν την ακριβή θέση της ταφής. Τα κτερίσματα ήταν φτωχά ή δεν υπήρχαν καθόλου. Σε μερικούς τάφους βρέθηκαν ειδώλια.



Ταφικές πρακτικές στην Νεότερη Νεολιθική - Αιγαίο

- Στο Γυαλί της Νισύρου βρέθηκε μεγάλο νεκροταφείο (80 τάφοι) με ιδιαίτερο ενδιαφέρον καθώς σε κανέναν δεν βρέθηκαν ούτε νεκρός ούτε κτερίσματα. Γύρω από τους τάφους βρέθηκε άφθονη κεραμική η οποία και προσφέρει την χρονολόγηση των τάφων. Η απουσία των σκελετών αποδόθηκε στην έντονη διάβρωσή τους που προκλήθηκε από τη χημική σύσταση του εδάφους και στην αρχαιοκαπηλία.
- Στη Φτελιά Μυκόνου η εύρεση καμένων οστών ενός βρέφους που χρονολογείται στην ΝΝ δείχνει ότι το έθιμο της καύσης των νεκρών επεκτεινόταν και στον χώρο του Αιγαίου.

Ταφικές πρακτικές στην Νεότερη Νεολιθική – Πελοπόννησος

- Στο σπήλαιο Αλεπότρυπα βρέθηκαν πρωτογενείς ταφές. Ξεχωρίζει ταφή με δύο άτομα αγκαλιασμένα.



Ταφικές πρακτικές στην Νεότερη Νεολιθική – Πελοπόννησος

- Πιο συνηθισμένες ήταν δευτερογενείς ταφές με ιδιαίτερα επιμελημένη τοποθέτηση κρανίων, γεγονός που φανερώνει και ιδιαίτερη φροντίδα για τους νεκρούς.



ΣΠΗΛΑΙΟ
ΑΛΕΠΟΤΡΥΠΑ

Ταφικές πρακτικές στην Νεότερη Νεολιθική – Πελοπόννησος

- Εδώ παρατηρείται το έθιμο να σπάζουν πάνω από την ταφή γραπτά αγγεία καλής ποιότητας. Η χρήση τέτοιων αγγείων μπορεί να σηματοδοτεί την εξέχουσα θέση των νεκρών στην κοινωνία, σύμφωνα με μερικούς ερευνητές.



ΣΠΗΛΑΙΟ
ΑΛΕΠΟΤΡΥΠΑ

Ταφικές πρακτικές στη Νεότερη Νεολιθική – Μακεδονία και Θράκη

- Τα στοιχεία για τις ταφικές πρακτικές σε αυτήν την περιοχή δεν είναι ιδιαίτερα άφθονα καθώς δεν βρέθηκε ούτε ένα νεκροταφείο. Οι γνώσεις μας βασίζονται σε μεμονωμένες ταφές.
- Διαπιστώθηκαν ενταφιασμοί σε συνεσταλμένη στάση σε λάκκο (π.χ. Σταυρούπολη Θεσσαλονίκης και Μάκρη).
- Δύο παραδείγματα καύσης από την Σταυρούπολη Θεσσαλονίκης, 9 από την Αυγή Καστοριάς και 24 από την Τούμπα Κρεμαστής Κοιλιάδας μας δείχνουν ότι και οι καύσεις νεκρών δεν ήταν άγνωστο έθιμο στην περιοχή αυτήν την περίοδο.

Αυγή Καστοριάς Νεότερη Νεολιθική (5400-4700 π.Χ.) - καύση νεκρών



Αυγή Καστοριάς – θέση εύρεσης των τεφροδόχων



Αυγή Καστοριάς



Αυγή Καστοριάς



σπόροι σιταριού και φακής ως προσφορά στους νεκρούς

Τούμπα Κρεμαστής Κοιλιάδας

Νεότερη
Νεολιθική Ι
(5400-4900 π.Χ.)



καύση σε τεφροδόχο



ενταφιασμός

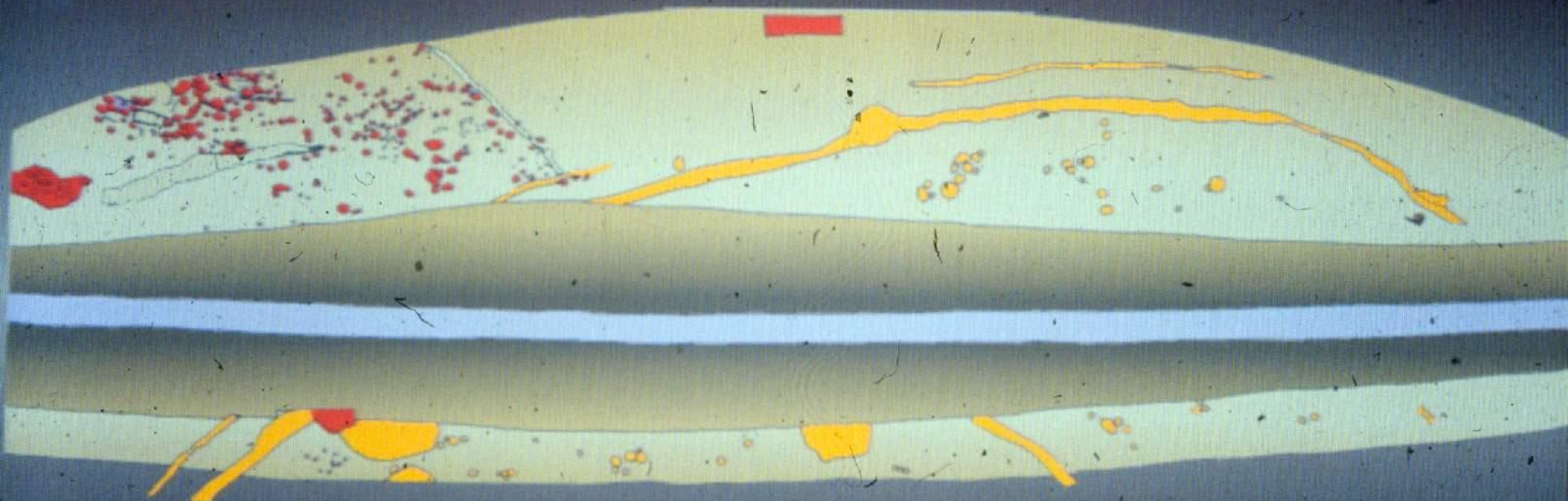


βρέθηκαν 22 καύσεις και 2
ενταφιασμοί



Μακρύγιαλος Πιερίας

- Μακρύγιαλος I (5300 - 4900 π.Χ.)
- Μακρύγιαλος II (4800 - 4500 π.Χ.)



■ Εθνική οδός

Ταφικές πρακτικές στη Νεότερη Νεολιθική – Μακεδονία και Θράκη

- Στον Μακρύγιαλο Πιερίας βρέθηκαν οστά που ανήκουν σε 70 άτομα. Όλοι ήταν θαμμένοι σε κοινόχρηστους χώρους (π.χ. τάφροι), εντός του οικισμού και οι περισσότεροι ήταν ενταφιασμένοι χωρίς ιδιαίτερη ταφική φροντίδα.
- Η ταφή των νεκρών σε κοινόχρηστο χώρο και το γεγονός ότι οι νεκροί δεν διαφοροποιούνται μεταξύ τους ως προς την ταφική περιποίηση ερμηνεύθηκε ως ένδειξη κάποιας ισότητας μεταξύ των κατοίκων του οικισμού.

Νεολιθικά ειδώλια



Stubline (Σερβία) Courtesy of A. Crnobrnja and N. Tasic

Υλικός πολιτισμός της Νεολιθικής περιόδου - τα ειδώλια -

- Τα ειδώλια θεωρούνται από πολλούς ένα είδος τέχνης που συνήθως παραπέμπει σε ένα συμβολικό κόσμο.
- Τα ειδώλια εμφανίζονται στον Ελλαδικό χώρο από την Αρχαιότερη Νεολιθική (ΑΝ).
- Ολόκληρες μορφές είναι πιο σπάνιες. Συνήθως σώζονται μόνο τα τμήματα τους (κεφάλι, σώμα, κάτω μέρος κλπ.)

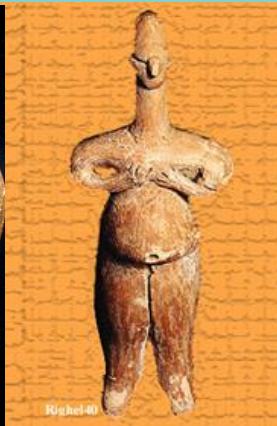
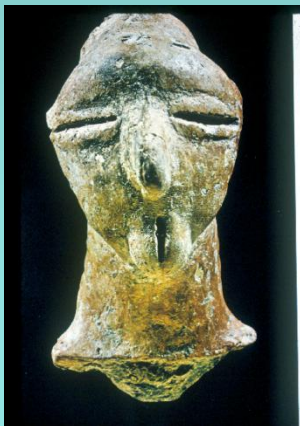


Ειδώλια Νεότερης Νεολιθικής από την Σερβία

Υλικός πολιτισμός της Νεολιθικής περιόδου

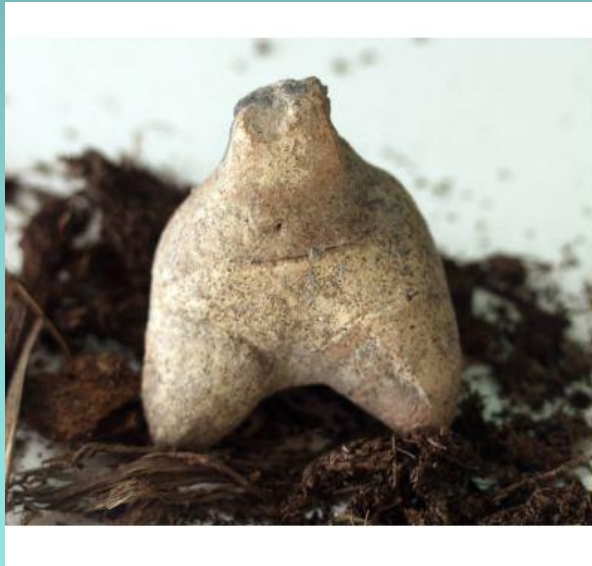
Τα ειδώλια

- Τα ειδώλια μπορεί να είναι ζωόμορφα ή ανθρωπομορφα.
- Να απεικονίζουν την μορφή με περισσότερο ή λιγότερο φυσιοκρατικό τρόπο.

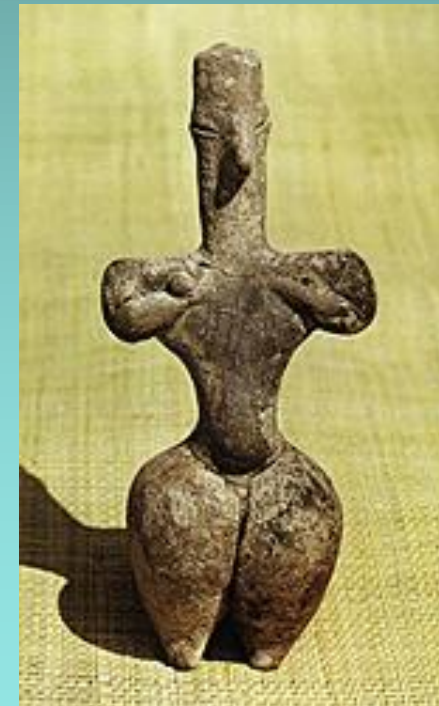


Υλικός πολιτισμός της Νεολιθικής περιόδου Τα ειδώλια

- Φυσιοκρατική και εντελώς σχηματοποιημένη απεικόνιση μπορεί να συναντήσουμε στην ίδια φάση και στην ίδια περιοχή, όπως μας δείχνουν τα παραδείγματα της ΑΝ από την Μακεδονία (Νέα Νικομήδεια και τα Παλιάμπελα Κολινδρού)



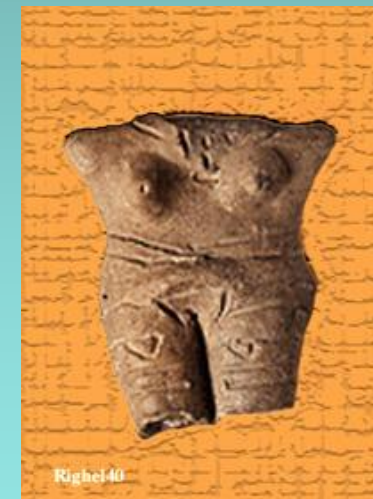
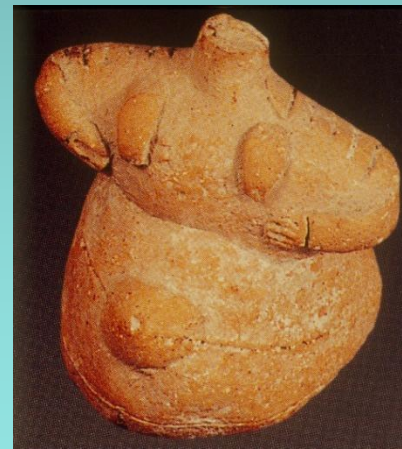
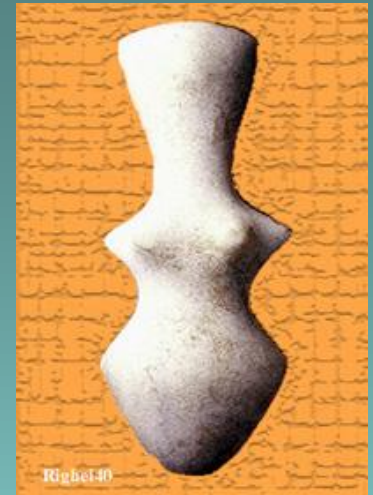
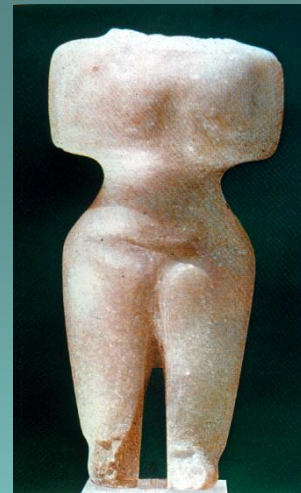
Παλιάμπελα Κολινδρού



Νέα Νικομήδεια

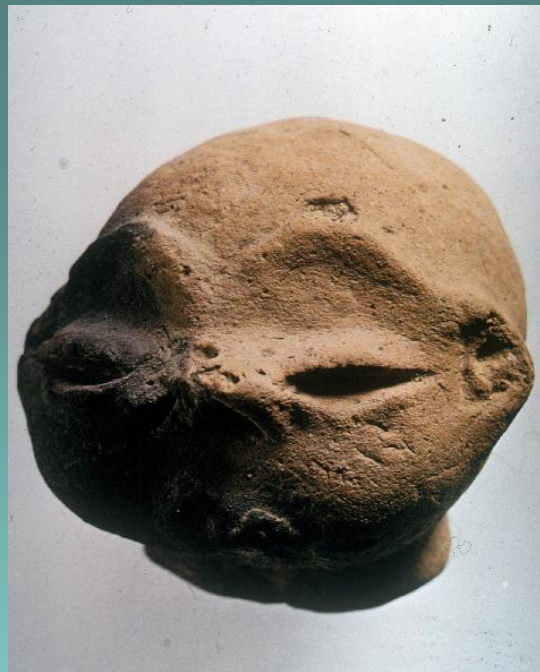
Ο ρόλος, η χρήση και ο συμβολισμός των ειδωλίων

- Τα ειδώλια ποικίλουν τόσο ως προς το μέγεθος τους όσο και ως προς την θεματική.
- Συνήθως είναι μικρού μεγέθους χωρίς όμως να λείπουν και παραδείγματα μεγαλύτερου μεγέθους (βλ. Σάμψων-το σύγγραμμα σας)
- Είναι φτιαγμένα από διάφορα υλικά (μάρμαρο ή κάποια άλλη πέτρα, συνήθως όμως από πηλό).



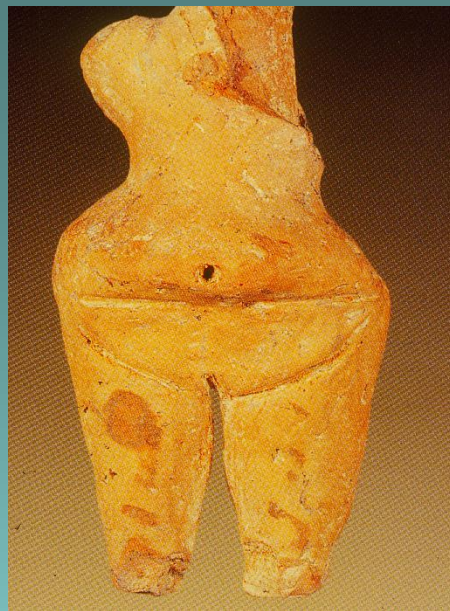
Ο ρόλος, η χρήση και ο συμβολισμός των ειδωλίων

- Τα ανθρωπόμορφα ειδώλια μπορεί να απεικονίζουν γυναικεία μορφή με παιδί, αρρώστους ή άλλα σπάνια φαινόμενα.



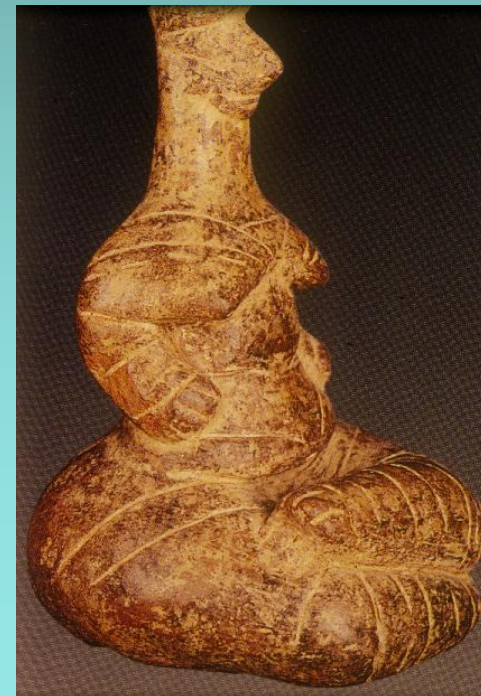
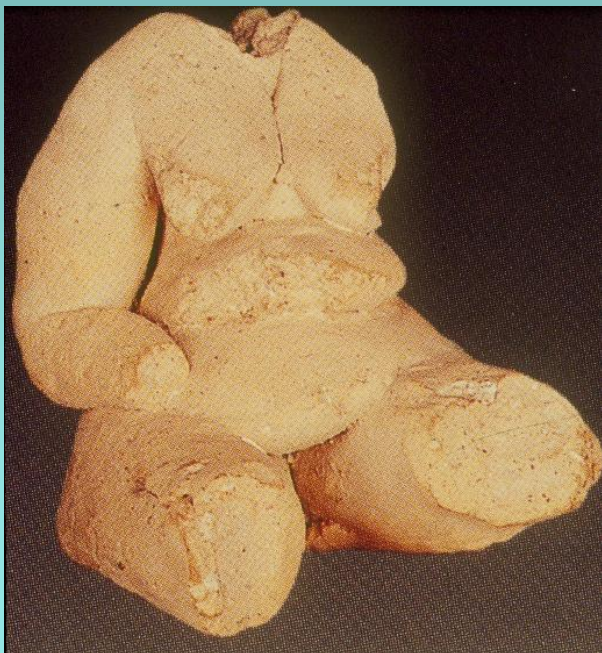
Ο ρόλος, η χρήση και ο συμβολισμός των ειδωλίων

- Μπορεί να είναι ένθρονες ή απλά να κάθονται σε κάποια επιφάνεια ή να είναι όρθιες.



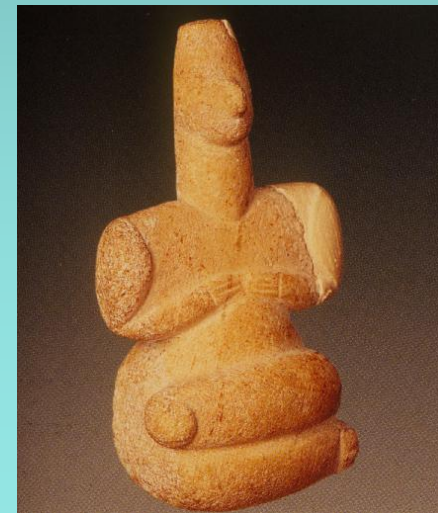
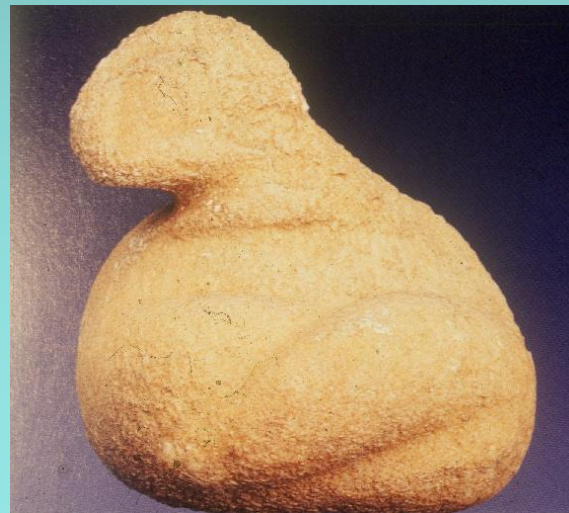
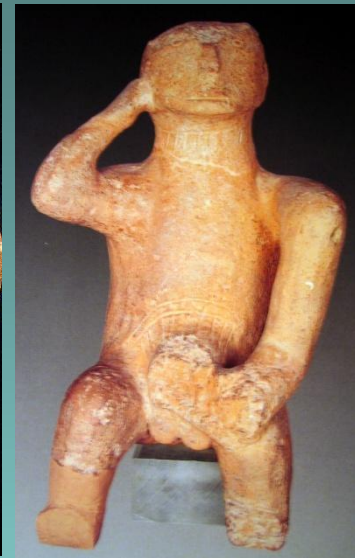
Ο ρόλος, η χρήση και ο συμβολισμός των ειδωλίων

Μπορεί να είναι διακοσμημένα με διάφορες τεχνικές (γραπτή, εγχάρακτη) ή να μην είναι διακοσμημένα.



Ο ρόλος, η χρήση και ο συμβολισμός των ειδωλίων

- Μπορεί να απεικονίζουν το φύλο ή να μην το σημειώνουν ή το φύλο να μην παρουσιάζεται καθαρά.



Ο ρόλος, η χρήση και ο συμβολισμός των ειδωλίων - πού βρίσκουμε τα ειδώλια -

- Σε αποθηκευτικούς χώρους, φούρνος και άλλες τροφοπαρασκευαστικές κατασκευές.
- Στα εργαστήρια (χώρους με μεγάλες ποσότητες εργαλείων και πρώτων υλών για την κατασκευή τους).



Ο ρόλος, η χρήση και ο συμβολισμός των ειδωλίων - πού βρίσκουμε τα ειδώλια -

- Χώρους με εργαλεία υφαντικής (βαρίδια αργαλειού και σφοντύλια).
- Λάκκους απορριμμάτων ή χώρους εργασίας έξω από τα σπίτια.
- Πολύ σπάνια σε τάφους.
- Στα θεμέλια του σπιτιού (μια περίπτωση – Πλατιά Μαγούλα Ζάρκου).



Πλατιά Μαγούλα Ζάρκου,
ομοίωμα οικίσκου με ειδώλια

Πλατιά Μαγούλα Ζάρκου

Το ομοίωμα οικίσκου προσφέρει στοιχεία τόσο για την αρχιτεκτονική της εποχής όσο και για την ιδεολογία, καθώς βρέθηκε κάτω από το δάπεδο ενός σπιτιού, πιθανόν ως μέρος ιεροτελεστίας (προσφορά κατά τη θεμελίωση για την διασφάλιση της ευημερίας του σπιτιού).

Στο εσωτερικό του ήταν τοποθετημένα ειδώλια (ανδρικά, γυναικεία και παιδικά).



Πλατιά Μαγούλα Ζάρκου,
ομοίωμα οικίσκου με ειδώλια

Πλατιά Μαγούλα Ζάρκου

- Στην Πλατιά Μαγούλα Ζάρκου βρέθηκε ένα ειδώλιο πάνω από την τεφροδόχο. Ο ανασκαφέας (Κ. Γαλλής) με βάση τις μορφές στον οικίσκο από την ίδια θέση αποδίδει το ειδώλιο σε ανδρική μορφή. Τα καμένα οστά που βρέθηκαν στην τεφροδόχο ανήκαν και αυτά σε άνδρα.



ανδρικό



γυναικείο



Ο ρόλος, η χρήση και ο συμβολισμός των ειδωλίων

- Τα ειδώλια μπορεί να είναι και συμβολικά αντικείμενα και ως τέτοια να είναι μέσο επικοινωνίας. Οι δυσκολίες ανάγνωσης του κώδικα όμως είναι μεγάλες αφού τα ειδώλια έχουν βρεθεί σε διαφορετικούς χώρους.
- Η σπανιότητα τους σε τάφους και η συχνότητα τους σε οικιακούς χώρους υποδεικνύει ότι σχετίζονται κυρίως με την ζωή.
- Η εύρεση τους σε απορριμματικούς λάκκους δείχνει κάποια «έλλειψη σεβασμού» γεγονός που υποδηλώνει ότι δεν πρόκειται για θεότητες.

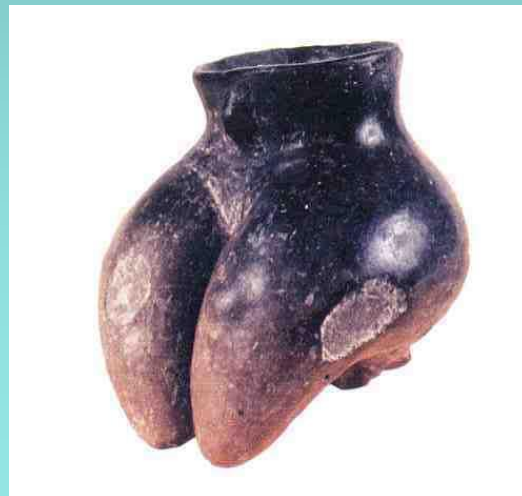
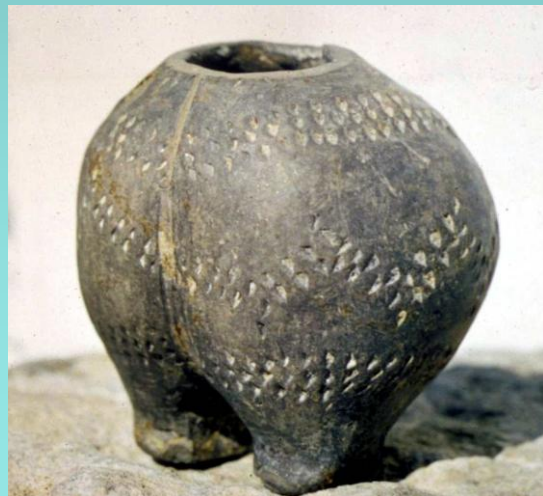
Ο ρόλος, η χρήση και ο συμβολισμός των ειδωλίων

- Οι λειτουργίες και κατ' επέκταση το νόημά τους μπορεί να είναι διάφορες. Επίσης, μπορεί το ίδιο ειδώλιο να μεταφέρει άλλα μηνύματα όταν χρησιμοποιείται σε άλλα κοινωνικά πλαίσια και αυτό να επιτυγχάνεται με πρόσθεση διαφόρων υλικών (λ.χ. βλέπε οπές στα παρακάτω παραδείγματα στα οποία μπορεί να τοποθετούνταν ένθετα).



Υλικός πολιτισμός της Νεολιθικής περιόδου Η συμβολική διάσταση της κεραμικής

Έντονο συμβολισμό και ιδεολογικό περιεχόμενο μπορεί να έχουν και τα κεραμικά αγγεία, τα οποία ειδικά στην Νεότερη Νεολιθική μπορεί να παίρνουν μορφή ανθρώπου ή ζώου.



Υλικός πολιτισμός της Νεολιθικής περιόδου - Η συμβολική διάσταση της κεραμικής -



Πλαστικά δηλωμένη μορφή σε άγγείο (μήκος 0.03 μ.).
Νέα Νικομήδεια. Μουσείον Βεροίας.



189. Πλαστική μορφή σε άγγείο (διάστ. 0.13 x 0.18 μ.).
Νέα Νικομήδεια. Μουσείον Βεροίας.

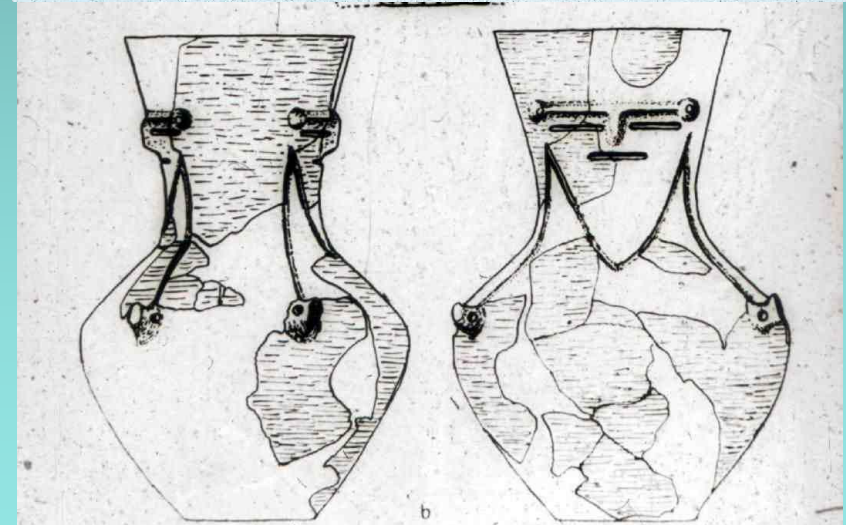


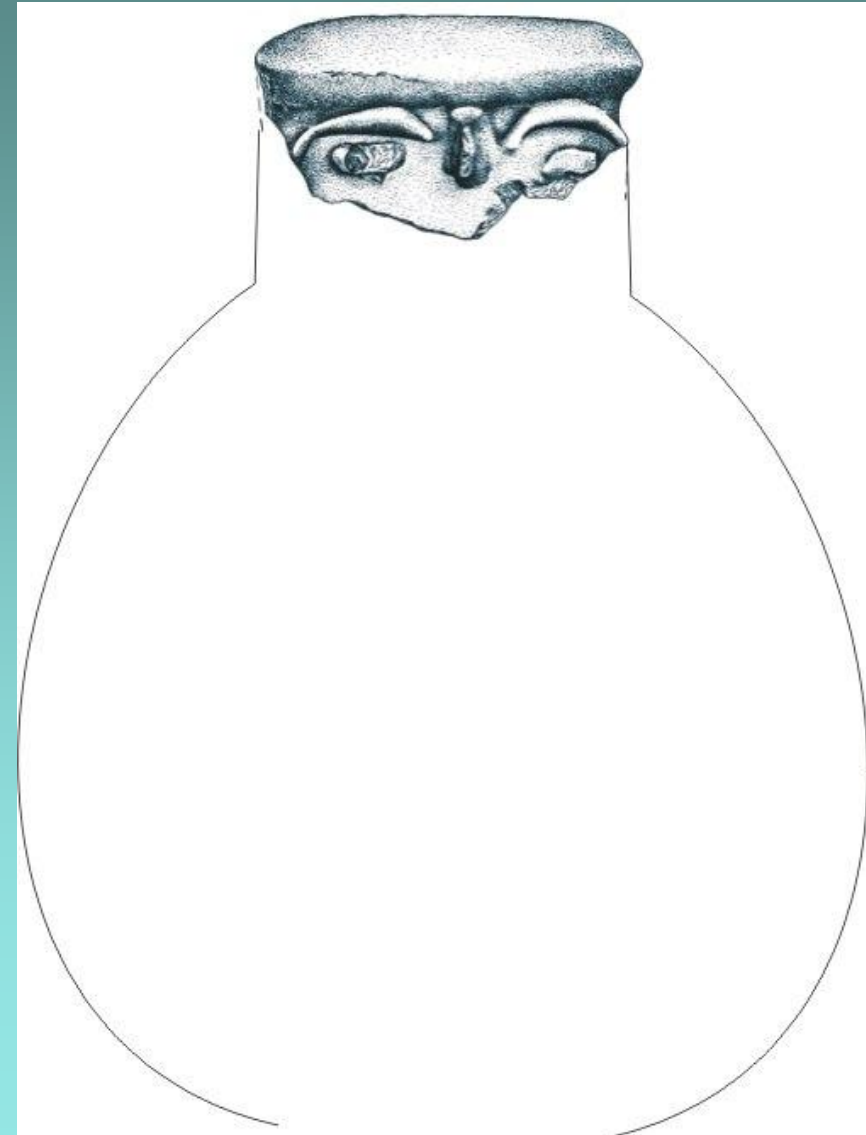
Abb. 4. „Gesichturnen“ mit zwei Gesichtern von Vinča (a) und von Budapest-Békásmegyér der Zseliz-Keramik (b); a nach Vasić

Μάκρη

Υλικός πολιτισμός της Νεολιθικής περιόδου Η συμβολική διάσταση της κεραμικής



Μακρύγιαλος



Υλικός πολιτισμός της Νεολιθικής περιόδου Η συμβολική διάσταση της κεραμικής



Υλικός πολιτισμός της Νεολιθικής περιόδου Η συμβολική διάσταση της κεραμικής

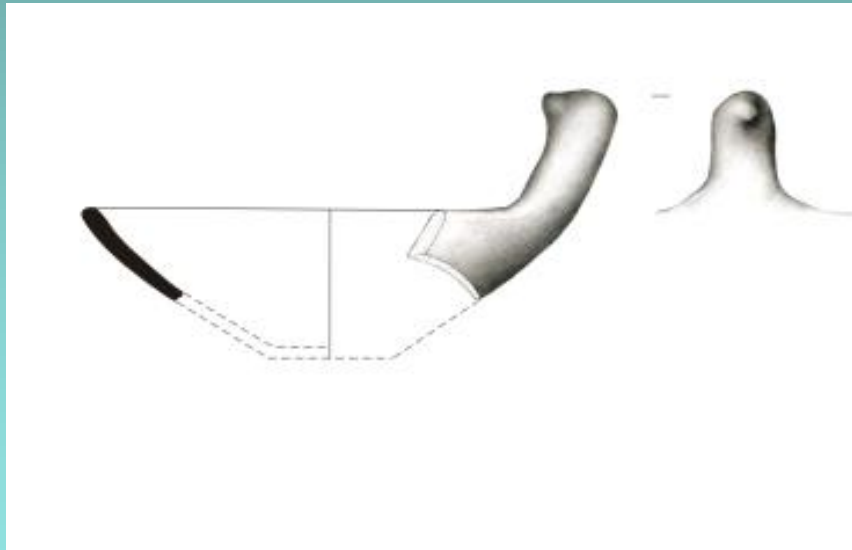
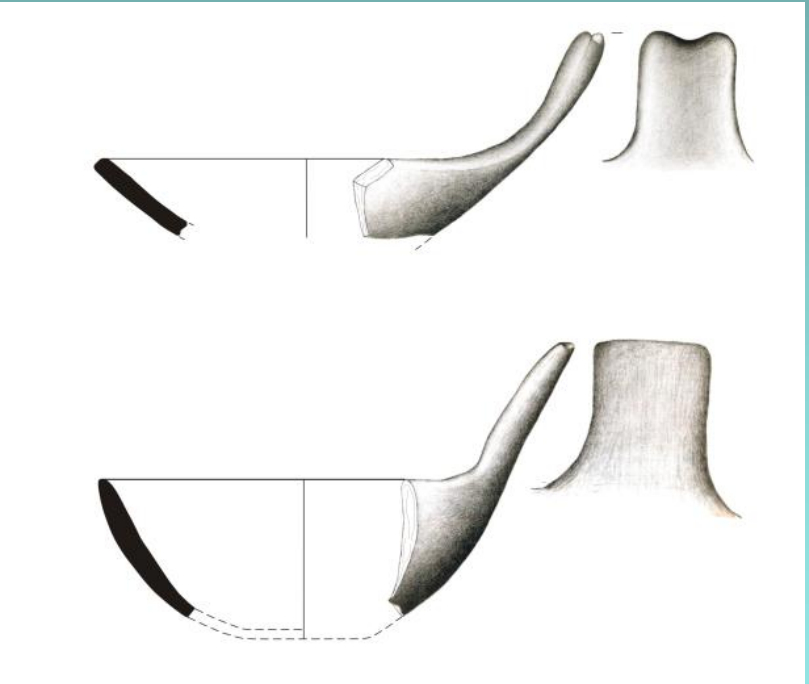


Υλικός πολιτισμός της Νεολιθικής περιόδου Η συμβολική διάσταση της κεραμικής

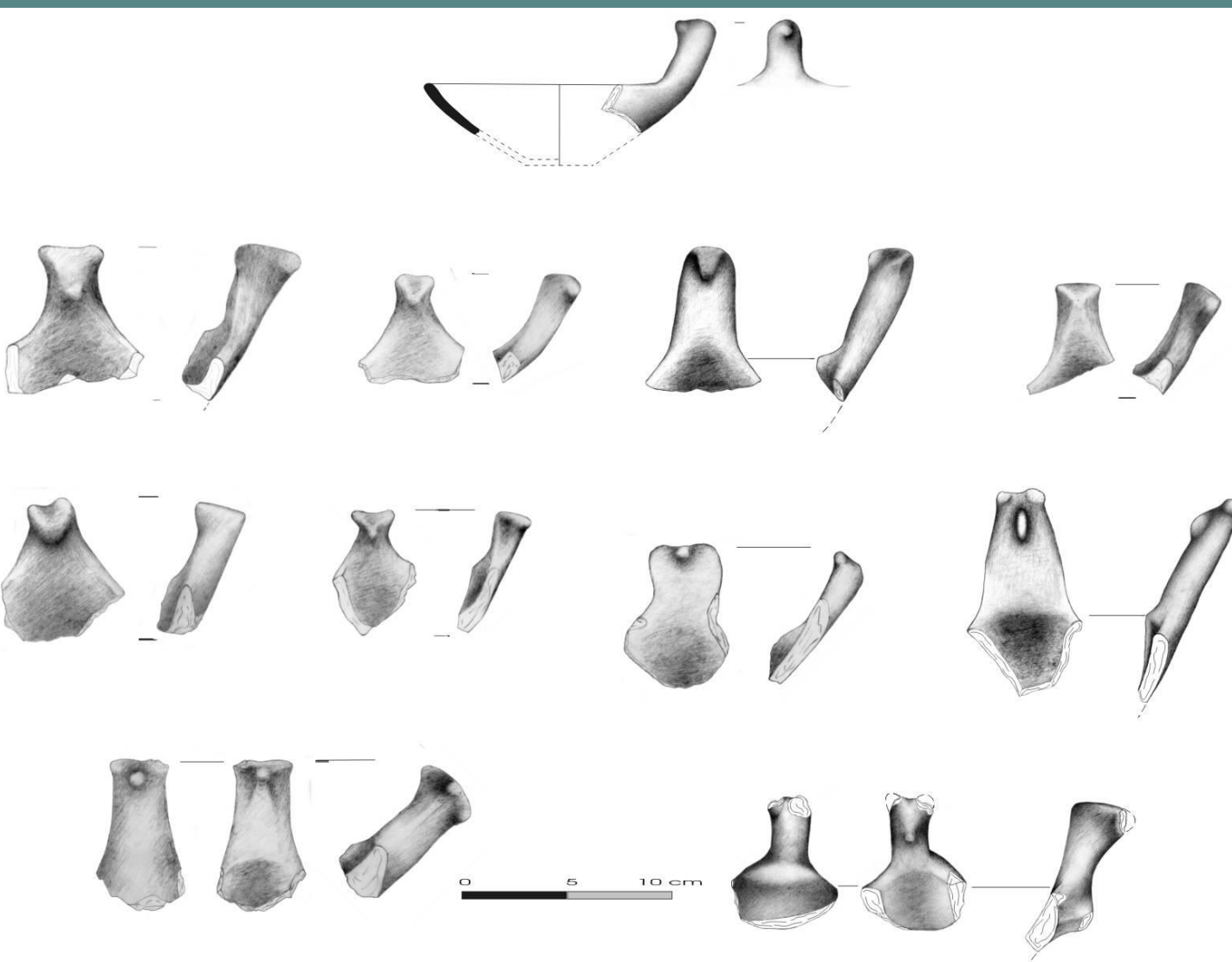


**Υλικός πολιτισμός της
Νεολιθικής περιόδου
Η συμβολική διάσταση της
κεραμικής**



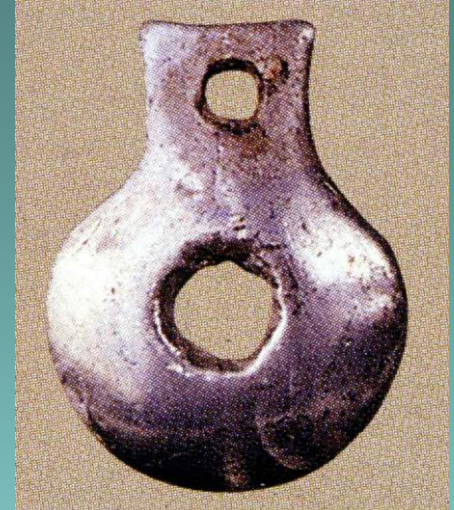


Makriyalos cups with handles in the shape of animal head

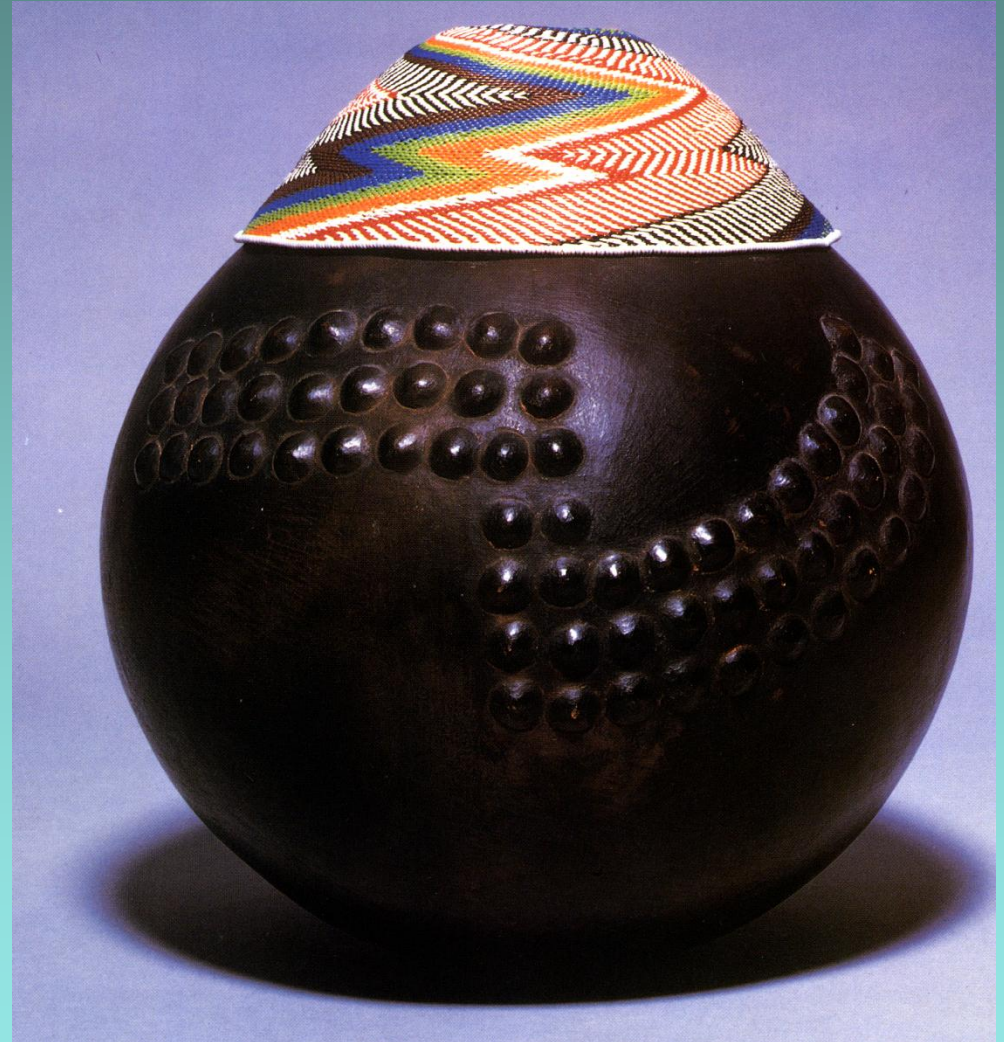
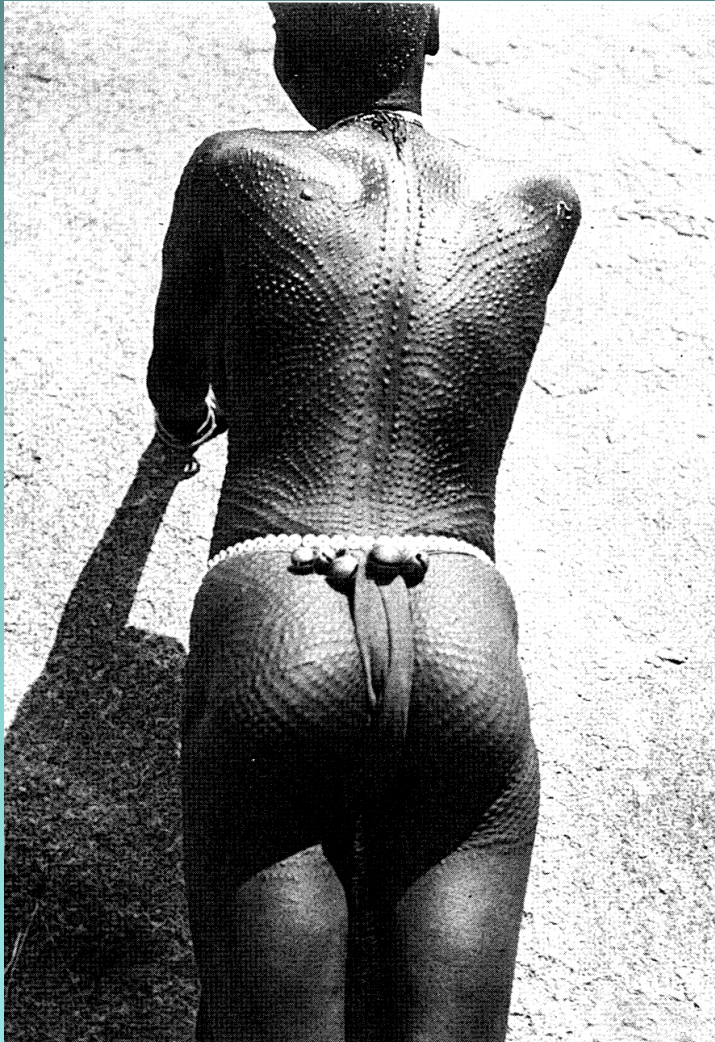


Υλικός πολιτισμός της Νεολιθικής περιόδου Η συμβολική διάσταση της κεραμικής

- Δεν έχουν μόνο οι άμεσες παραπομπές σε μορφές ανθρώπου ή ζώου συμβολικό περιεχόμενο. Το ίδιο μπορεί να συμβαίνει και με πιο αφηρημένη διακόσμηση.



Υλικός πολιτισμός της Νεολιθικής περιόδου Η συμβολική διάσταση της κεραμικής



Υλικός πολιτισμός της Νεολιθικής περιόδου - η συμβολική διάσταση του υλικού πολιτισμού -



Ενώτια Αρχαιότερης Νεολιθικής

Υλικός πολιτισμός της Νεολιθικής περιόδου

- η συμβολική διάσταση του υλικού πολιτισμού -



όστρεο
Spondilus



Κοσμήματα από όστρεο *Spondilus*



όστρεο *Spondilus*