

Προϊστορικές Κοινωνίες

Νεολιθική εποχή στην Ελλάδα
- Νεότερη και Τελική Νεολιθική -
(5300 π.Χ. – 3200 π.Χ.)

Ντούσκα Ούρεμ-Κώτσου
durem@he.duth.gr

Νεότερη Νεολιθική στην Ελλάδα

- Η Νεότερη νεολιθική, δηλαδή η περίοδος μεταξύ του τέλους της Μέσης Νεολιθικής και της αρχής της Εποχής του Χαλκού έχει μεγάλη διάρκεια, περίπου 2000 χρόνια.
- Η διαφορές στον υλικό πολιτισμό (π.χ. κεραμική, οργάνωση και χρήση του χώρου) μεταξύ περιοχών στη Νεότερη Νεολιθική είναι πολύ μεγαλύτερη από ότι στις προηγούμενες φάσεις της Νεολιθικής.
- Τα δυο αυτά φαινόμενα περιπλέκουν την χρονολόγηση και την υποδιαίρεση της περιόδου σε υποφάσεις.

Οι φάσεις της Νεότερης Νεολιθικής στην Θεσσαλία και βόρεια Ελλάδα

- Νεότερη Νεολιθική Ι (Προδιμηνιακή φάση 5300-4900 π.Χ.)
- Νεότερη Νεολιθική ΙΙ (κλασικό Διμήνι 4900-4500 π.χ.)
- Τελική Νεολιθική (Ραχμάνι)

Η Νεολιθική της Ελλάδας

	ΑΡΧΑΙΟΤΕΡΗ	ΜΕΣΗ	ΝΕΟΤΕΡΗ	ΤΕΛΙΚΗ
7000 / 6700*	Προκεραμική ή?			
	Fruhkeramikum			
	Πρωτοσέσκλο			
	Προσέσκλο			
5800 / 5600		MNI		
		MNII		
		MNIII		
5400 / 5300			Τσαγγλί- Λάρισσα	
			Αράπη	
			Οτζάκι	
			Κλασικό Διμήνι	
4700 / 4500 Τέλος ca 3500				Ραχμάνι ?

*Χρονολογίες C14
διορθωμένες

Νεότερη Νεολιθική στην Ελλάδα

- Στην Κεντρική και Νότια Ελλάδα οι οικισμοί είναι μικροί και αλλάζουν συχνά θέση με αποτέλεσμα οι θέσεις να έχουν λεπτές επιχώσεις.
- Η απουσία παχιάς στρωματογραφίας με περισσότερες φάσεις κατοίκησης δυσκολεύει τον καθορισμό πολιτισμικών οριζόντων στην ίδια θέση.
- Έτσι, η χρονολογική ακολουθία που ισχύει για τη Θεσσαλία δεν μπορεί να εφαρμοστεί στην κεντρική και νότια Ελλάδα.

Οι φάσεις της Νεότερης Νεολιθικής στην Κεντρική Ελλάδα και Πελοπόννησο (Σάμψων 2007)

- NN Ια (αντιστοιχεί στην Προδιμηνιακή φάση)
- NN Ιβ (αντιστοιχεί στη φάση κλασικό Διμήνι)
- NN Ια (αντιστοιχεί στη φάση Ραχμάνι)
- NN Ιβ

Νεότερη Νεολιθική στην Ελλάδα

- Όπως και στην περίπτωση της Μέσης Νεολιθικής (MN) και η Νεότερη έχει μελετηθεί ιδιαίτερα στη Θεσσαλία λόγω του μεγάλου αριθμού των θέσεων που ανακαλύφθηκαν.



Νεολιθικές θέσεις στην Ελλάδα

Οι φάσεις της Νεότερης Νεολιθικής (NN)

- Η διαίρεση της NN σε υποπεριόδους, όπως και στις προηγούμενες περιόδους της Νεολιθικής, βασίζεται κυρίως στη μορφολογική και στιλιστική διαφοροποίηση της κεραμικής (τυπολογία).
- Τα μορφολογικά χαρακτηριστικά των αγγείων περιλαμβάνουν το συνολικό σχήμα τους, όπως και των επιμέρους σημείων (π.χ. σχήμα βάσης, χείλους, λαβών), ενώ τα στιλιστικά αφορούν κυρίως το χρώμα των αγγείων και τη διακόσμηση (τεχνικές διακόσμησης, χρώμα και θέματα).

Οι φάσεις της Νεότερης Νεολιθικής (NN)

- Η διαφορά του υλικού πολιτισμού της NN, και ιδιαίτερα της κεραμικής, από αυτήν της Μέσης Νεολιθικής είναι τόσο μεγάλη που πολλοί ερευνητές πίστευαν ότι οι αλλαγές οφείλονται στην άφιξη νέων πληθυσμών.
- Οι ενδείξεις βίαιης καταστροφής οικισμών στη Θεσσαλία στο τέλος της MN (π.χ. Σέσκλο) θεωρούνταν απόδειξη αυτής της μετακίνησης των πληθυσμών.
- Νέες έρευνες όμως αποκαλύπτουν ότι σε πολλές θέσεις στοιχεία της νέας εποχής υπήρχαν στα πλαίσια της προηγούμενης περιόδου.

Νεότερη Νεολιθική (NN) στην Ελλάδα

- Κατά τη NN ιδρύονται πολλοί νέοι οικισμοί (40%) ενώ αρχίζουν να κατοικούνται περιοχές που φαίνεται ότι μέχρι τότε δεν κατοικούνταν (π.χ. ορεινές περιοχές).
- Πολλοί ερευνητές θεωρούν ότι η κατοίκηση τέτοιων περιοχών είναι ένδειξη μιας νέας στρατηγικής που χαρακτηρίζεται από μεγαλύτερη παραγωγική διαφοροποίηση (ειδίκευση – λ.χ. κάποιοι στρέφονται προς εντατικότερη κτηνοτροφία και άλλη δίνουν μεγαλύτερη έμφαση στις καλλιέργειες).

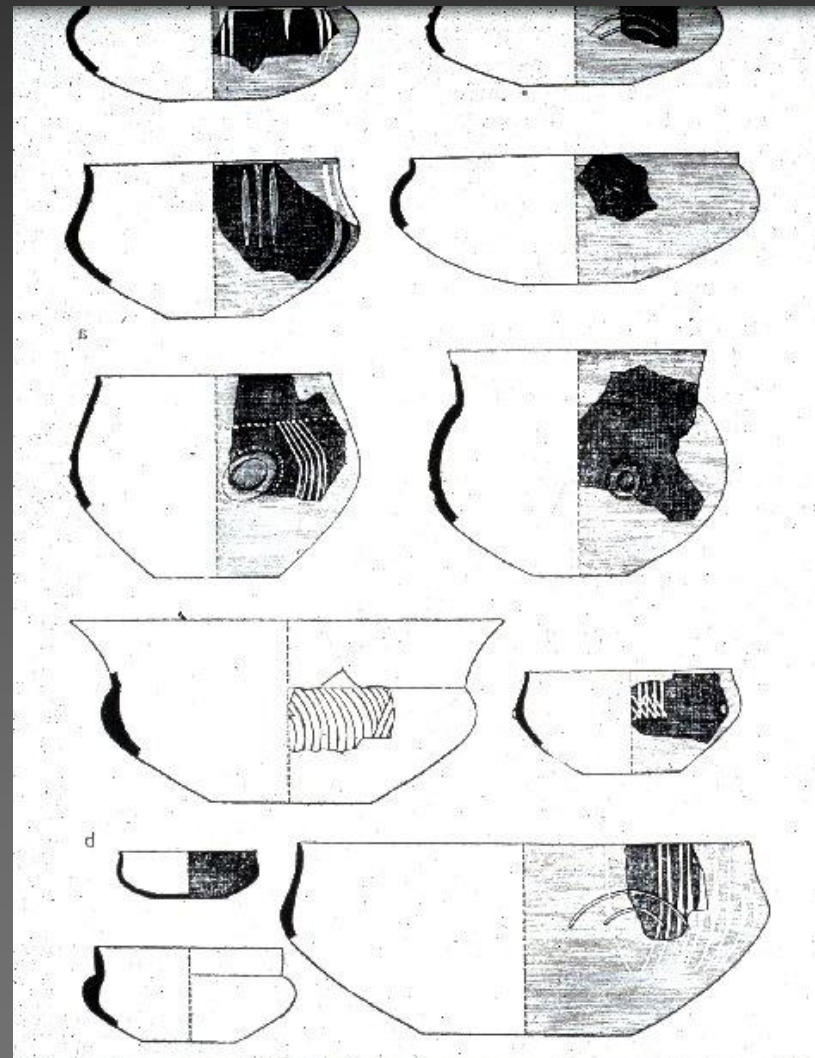
Νεότερη Νεολιθική στην Κεντρική και Νότια Ελλάδα

🔗 Ενδιαφέρον παρουσιάζει και το γεγονός ότι στην ΝΝ η χρήση των σπηλαίων αυξάνεται σε μεγάλο βαθμό, κάποια κατοικούνται για πρώτη φορά. Η τόσο συστηματική χρήση των σπηλαίων συνδέεται με διάφορους παράγοντες (π.χ. κλιματικές αλλαγές) μεταξύ των οποίων και με την εντατικοποίηση της κτηνοτροφίας (transhumance = νομαδική κτηνοτροφία).



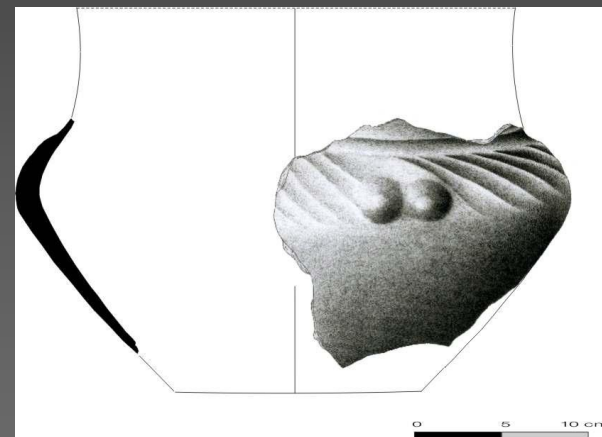
Βασικά χαρακτηριστικά της Νεότερης Νεολιθικής - κεραμική -

- Το κατεξοχήν διαγνωστικό στοιχείο της ΝΝ κεραμικής είναι τα σκούρα (φαία και μελανά) χρώματα, ενώ αισθητή είναι η παρουσία τροπιδωτών και αμφικωνιών αγγείων.



Βασικά χαρακτηριστικά της Νεότερης Νεολιθικής κεραμικής

- Η διακόσμηση επίσης αλλάζει δραστικά, όχι μόνο ως προς τα θέματα και τα χρώματα, αλλά χρησιμοποιούνται και περισσότερες τεχνικές διακόσμησης (εγχάρακτη, αυλακωτή, γραπτή, εμπίεστη, πλαστική).

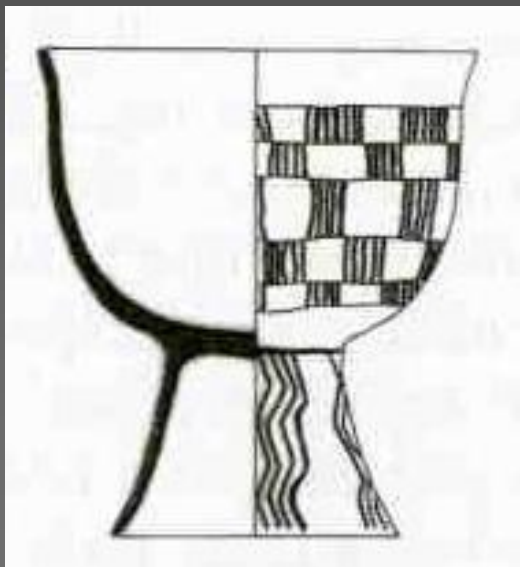


Βασικά χαρακτηριστικά της Νεότερης Νεολιθικής κεραμικής

- Νέο τύπο αγγείου αποτελούν αυτά που στηρίζονται σε πόδι (φρουτιέρες).



Αγγείο MN σε υπερυψωμένη βάση

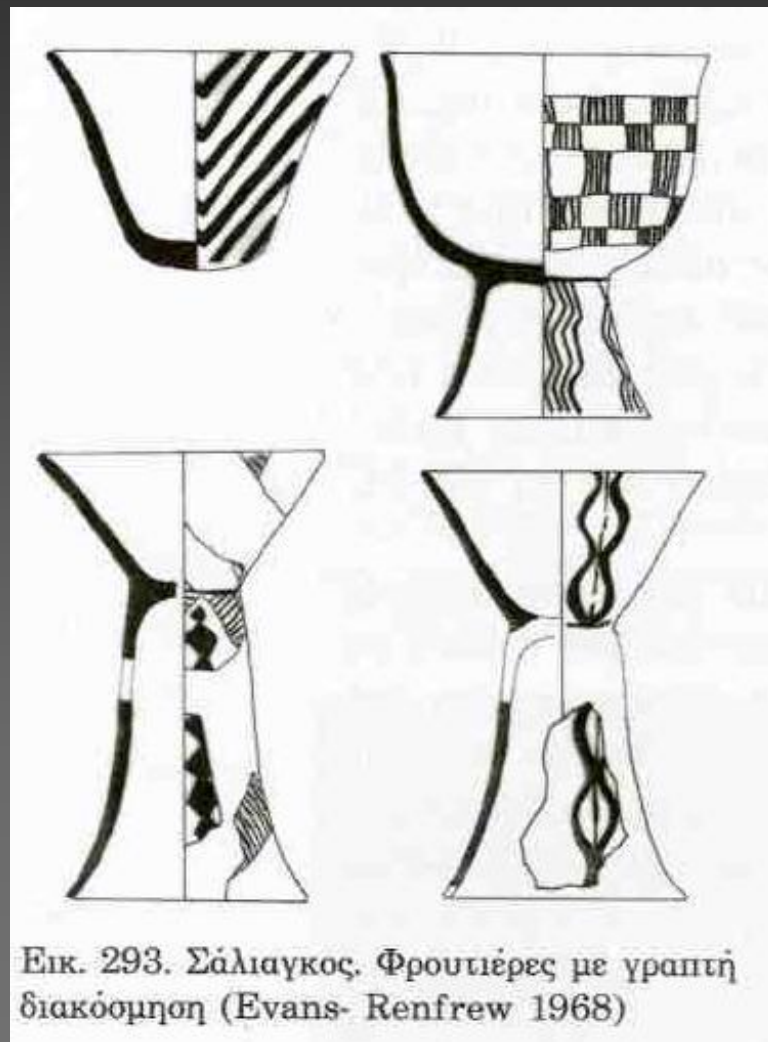


Αγγεία NN σε πόδι



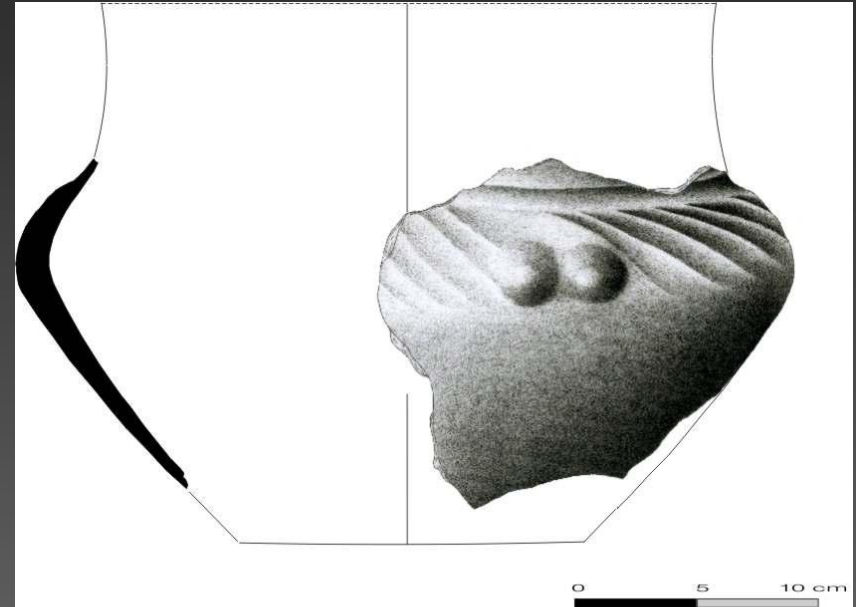
Βασικά χαρακτηριστικά της Νεότερης Νεολιθικής κεραμικής

- Με την πάροδο του χρόνου το πόδι γίνεται όλο και ψηλότερο. Τέτοια αγγεία ονομάζονται φρουτιέρες ή καρποδόχες παρόλο που δεν γνωρίζουμε αν όντως ήταν τέτοια η χρήση τους.



Χαρακτηριστικές για την NN κατηγορίες κεραμικής

- Μαύρα, φαιά και μελανοστεφή αγγεία που συχνά διακοσμούνται με αυλακωτή διακόσμηση.



Χαρακτηριστικές για την NN κατηγορίες κεραμικής

- Κεραμική με στιλβωτή διακόσμηση (pattern burnished)



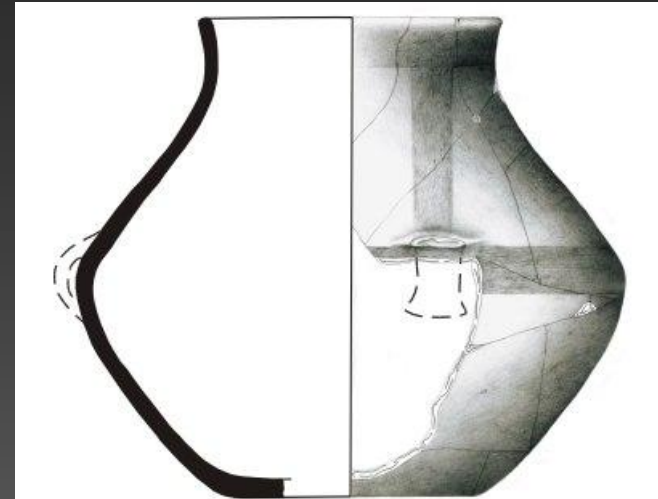
Χαρακτηριστικές για την NN κατηγορίες κεραμικής

- Κεραμική με εγχάρακτη διακόσμηση και ένθετη λευκή πάστα.



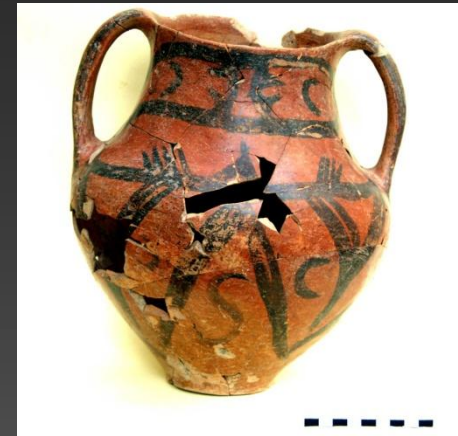
Χαρακτηριστικές για την ΝΝ κατηγορίες κεραμικής

- Κεραμική με γραπτή διακόσμηση (matt painted)

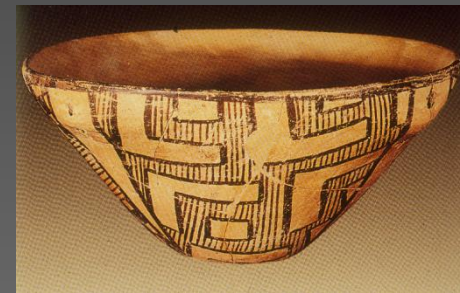


Χαρακτηριστικές για την NN κατηγορίες κεραμικής

- Μεγαλύτερη ποικιλία κατηγοριών κεραμικής με γραπτή διακόσμηση (π.χ. black on red, brown on cream, με γραφίτη, λευκό σε μαύρο).



Black on red



Brown on cream



Λευκό σε μαύρο



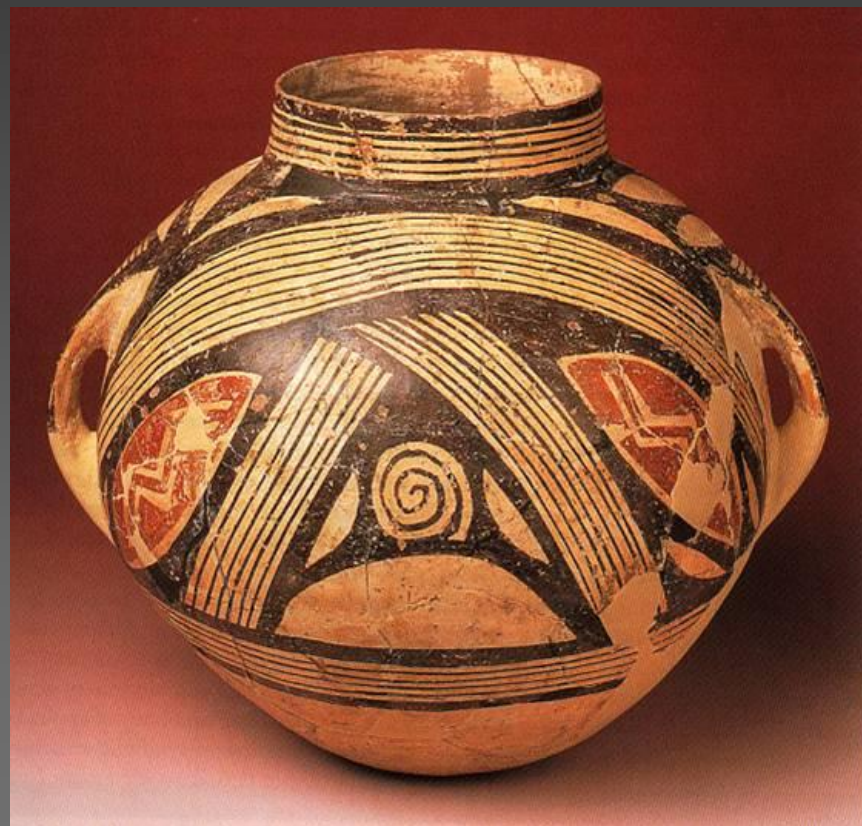
Με γραφίτη

Χαρακτηριστικές για την ΝΝ κατηγορίες κεραμικής

- Πολύχρωμα και με εγχάρακτη διακόσμηση



Με εγχάρακτη διακόσμηση



Πολύχρωμα

Βασικά χαρακτηριστικά της ΝΝ κεραμικής

- Η κεραμική από αυτήν την εποχή καλύπτει καθημερινές ανάγκες των ανθρώπων και χρησιμοποιείται για μαγείρεμα του καθημερινού φαγητού.



Βασικά χαρακτηριστικά της NN κεραμικής

- Τα σχήματα των μαγειρικών σκευών δείχνουν μεγαλύτερη ποικιλία μαγειρευτών τροφών στη NN σε σχέση με τις προηγούμενες περιόδους.

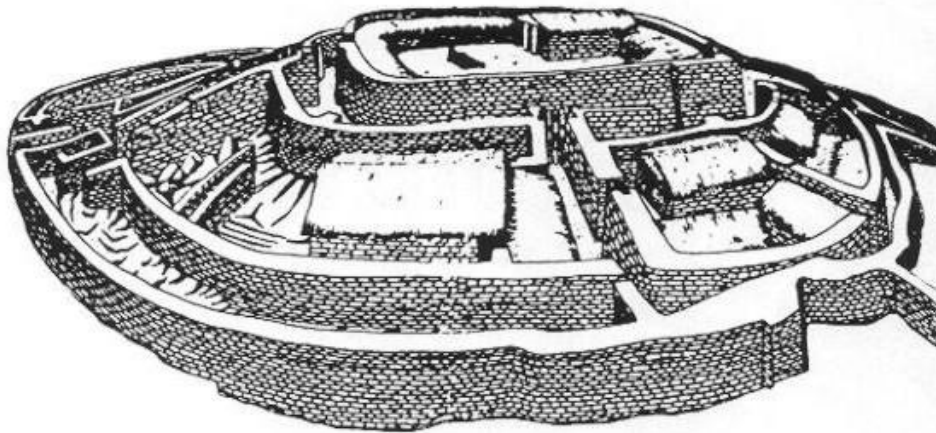


Οι οικισμοί

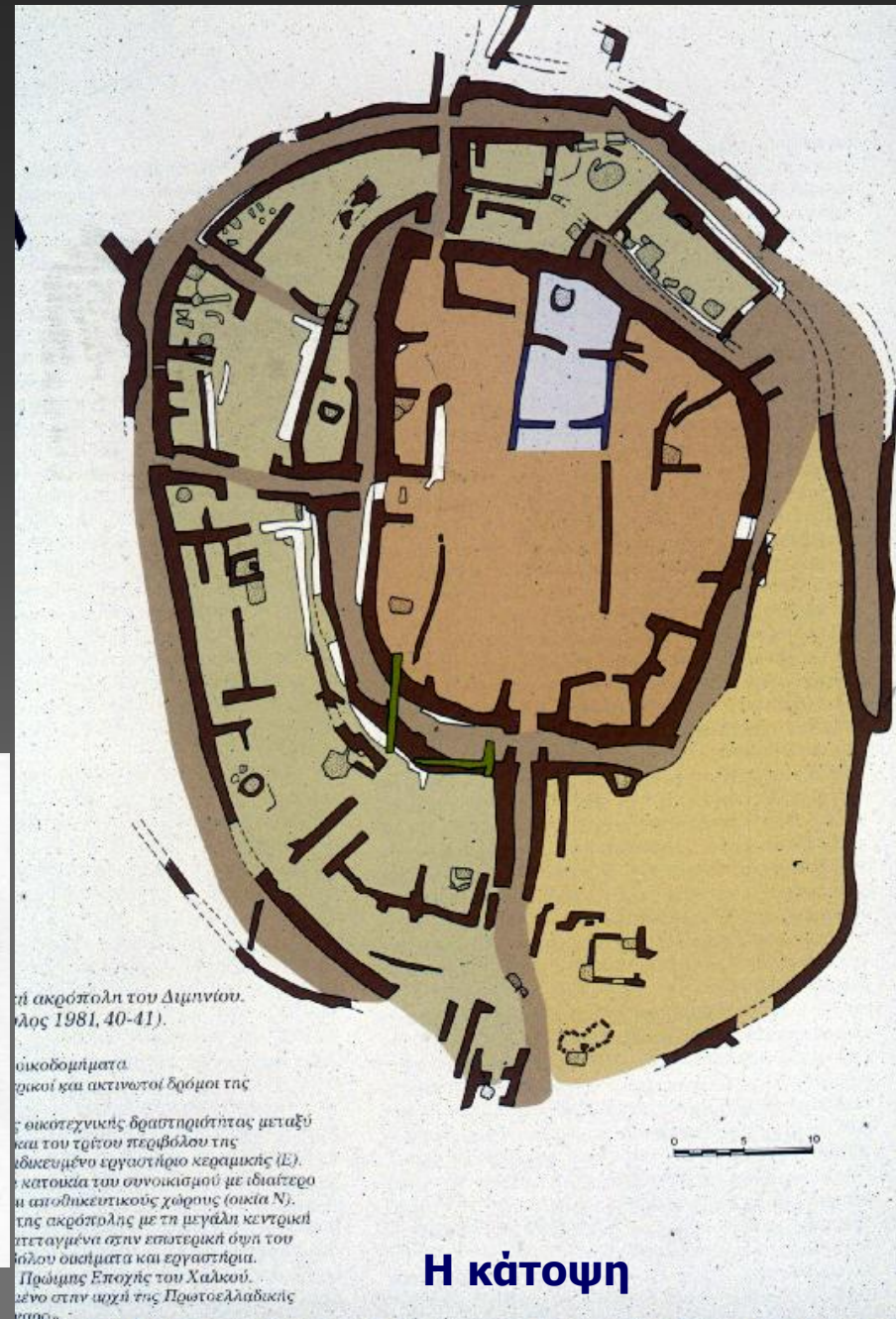


Ο οικισμός του Διμηνίου

- Ο οικισμός του Διμηνίου είναι χαρακτηριστικός για την ΝΝ ΙΙ (4800 – 4500 π.Χ.)



Αναπαράσταση



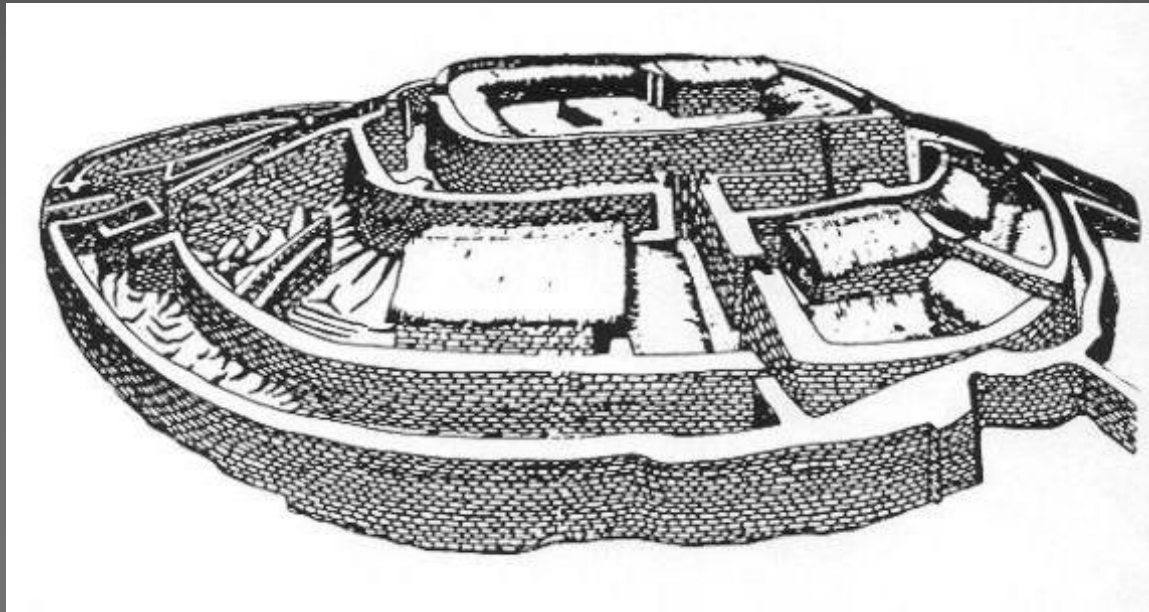
Η ακρόπολη του Διμηνίου.
Πηγή: Παπαδόπουλος 1981, 40-41).

οικοδομήματα
επιπέδων και ακτινωτοί δρόμοι τής

επισκευαστικής δραστηριότητας μεταξύ
και του τρίτου περιβόλου της
εξειδικευμένο εργαστήριο κεραμικής (E),
κατοικία του συνουσιασμού με ιδιαίτερα
ή απροσδιόριστους χώρους (οικία N),
της ακρόπολης με τη μεγάλη κεντρική
πλατεία, αργαλειοθήκη, οφθαλμική του
κόλου οπασμάτια και εργαστήρια.
Πρώιμη Εποχή του Χαλκού.
Πηγή: Παπαδόπουλος 1981, 40-41).

Η κάτοψη

- Όλα αυτά δείχνουν ότι υπήρχε μια κοινωνική δομή πιθανόν με στοιχεία κοινωνικής ιεραρχίας, έκφραση της οποίας μπορεί να θεωρηθεί η κεντρική αυλή στο ψηλότερο σημείο του οικισμού, μέσα στο οποίο βρίσκεται ένα μεγαροειδές κτήριο όμοιο με εκείνο του Σέσκλου.
- Όπως και στο Σέσκλο, η οργάνωση του χώρου έδειξε και στο Διμήνι μια πολυπλοκότητα.



Διμήνι – κεραμική Νεότερης Νεολιθικής ΙΙ (κλασικό διμήνι)



Κεραμική με γραπτή διακόσμηση

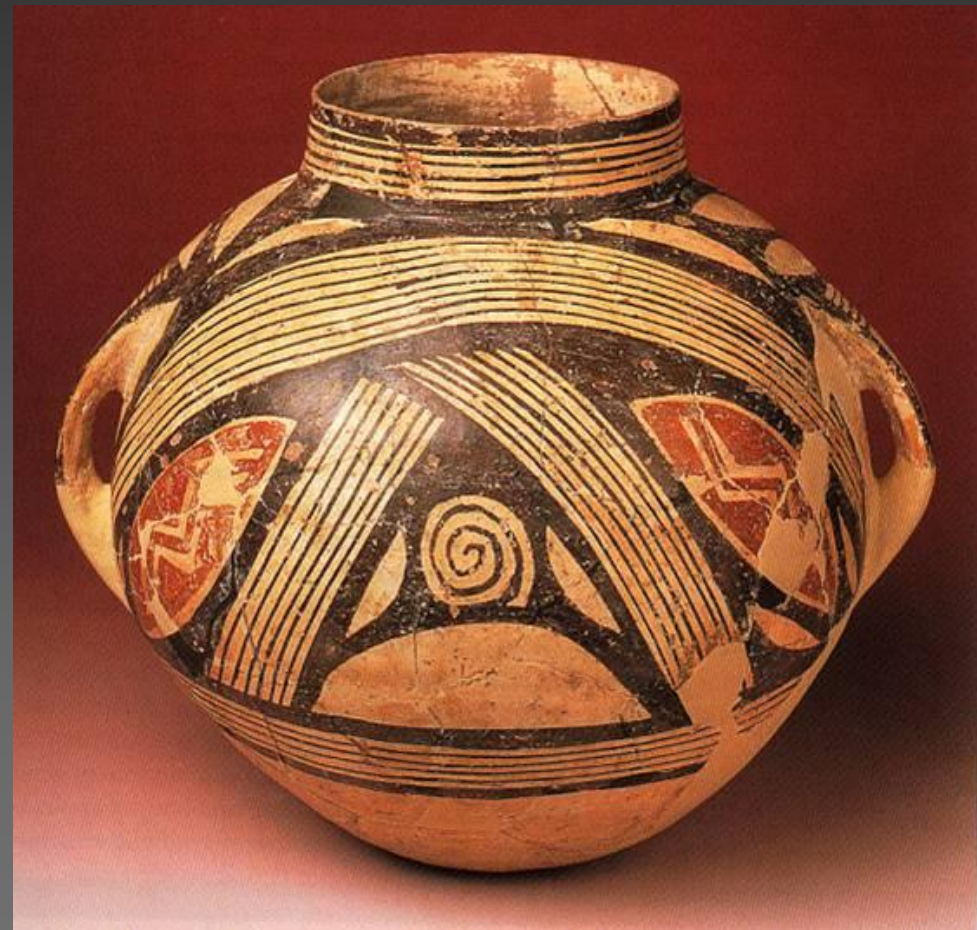


Διμήνι – κεραμική Νεότερης Νεολιθικής ΙΙ (κλασικό διμήνι)



Κεραμική με εγχάρκτη διακόσμηση

Θεσσαλία – κεραμική προχωρημένης Νεότερης Νεολιθικής



πολύχρωμα

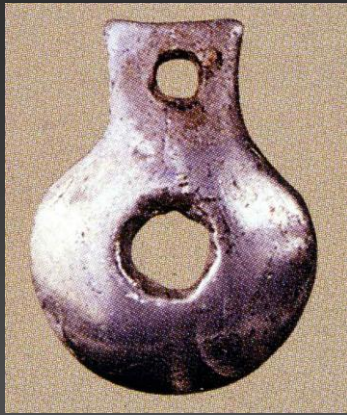
Το μεγαροειδές κτήριο



Το μεγαροειδές κτήριο στη Θεσσαλία

- Η πρόσβαση στο κεντρικό κτήριο ήταν ελεγχόμενη γεγονός που υποδηλώνει ότι είχε ιδιωτικό και όχι κοινοτικό χαρακτήρα.
- Αν και δεν υπάρχουν αναμφισβήτητα στοιχεία φαίνεται ότι σε αυτήν την εποχή έχουν καθιερωθεί κάποιες δομές εξουσίας.
- Στοιχεία για κάποια κοινωνική διαφοροποίηση των κατοίκων υπάρχουν ήδη από τη Μέση Νεολιθική.

Νεολιθική εποχή

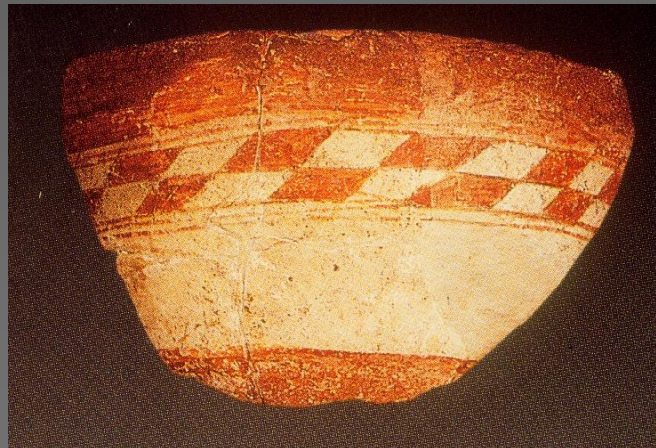


- Προς το τέλος της Νεότερης Νεολιθικής τα κοσμήματα κατασκευάζονται και από χρυσό. Τέτοια κοσμήματα όμως είναι σπάνια.



Νότια Ελλάδα και τα νησιά

- Ο Νότος και το Αιγαίο φαίνεται να παίζουν ουσιαστικό ρόλο στη μετάδοση πολιτιστικών ρευμάτων και εμπνεύσεων, και έμμεσα στη διαμόρφωση τοπικών παραλλαγών.
- Το σήμα κατατεθέν που χαρακτηρίζει την Νεότερη Νεολιθική στο Νότο είναι η Matt-painted κεραμική. Θεωρείται ότι η έναρξη της περιόδου συμπίπτει με την επικράτηση αυτής της γραπτής κατηγορίας κεραμικής.



Νότια Ελλάδα και τα νησιά

- Ένας από τους πιο γνωστούς πολιτισμούς του Αιγαίου σε αυτήν την περίοδο είναι του Σάλιαγκου, ο οποίος πείρε το όνομα από τον οικισμό στην Αντίπαρο (Κυκλάδες).
- Ο οικισμός του Σάλιαγκου ήταν προφυλαγμένος με περιμετρικό τοίχο και αποτελεί την παλαιότερη περίπτωση τειχισμού της Νεότερης Νεολιθικής. Πρόκειται για πρόδρομη μορφή των οχυρώσεων της πρωτοκυκλαδικής περιόδου.

Νότια Ελλάδα και τα νησιά - Σάλιαγκος (Αντίπαρος) -

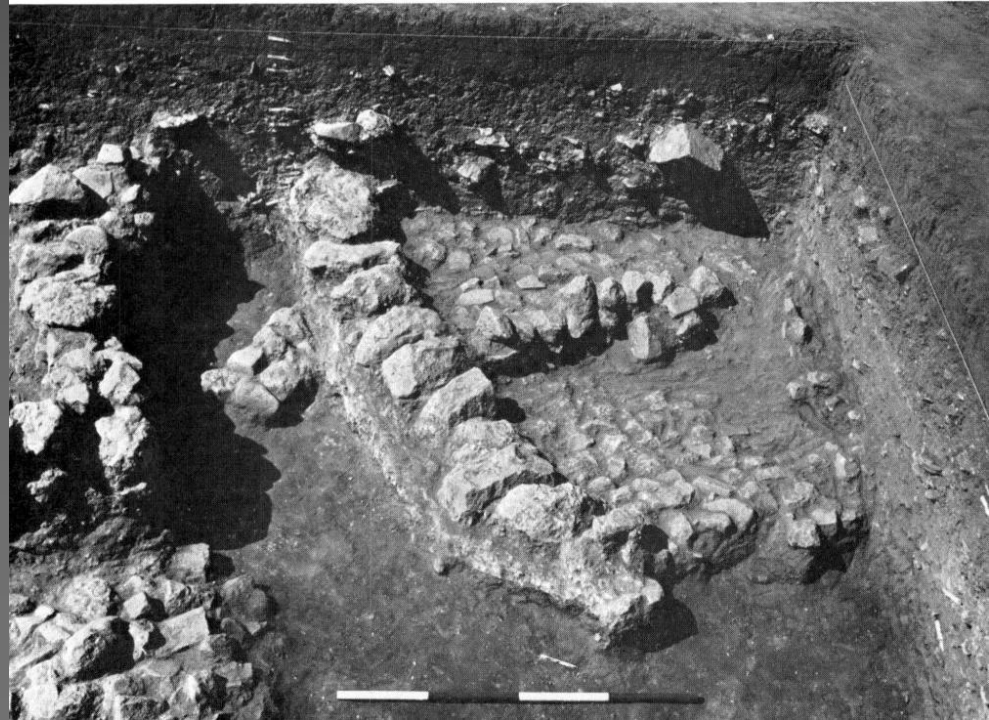
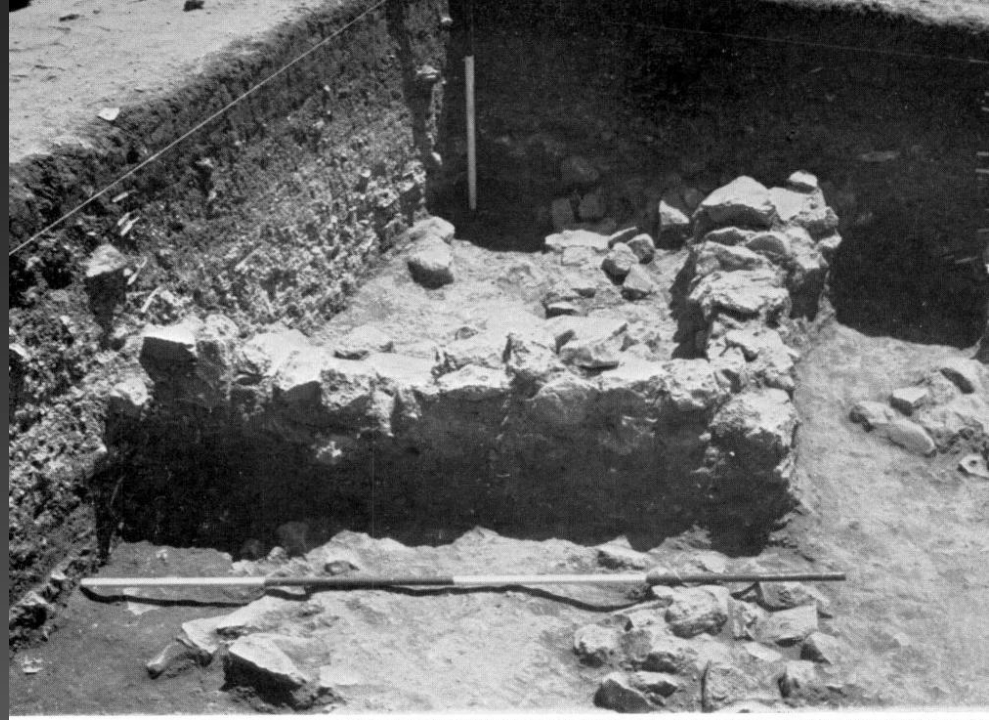
Ένας από τους πιο γνωστούς πολιτισμούς του Αιγαίου σε αυτήν την περίοδο είναι του Σάλιαγκου, ο οποίος πείρε το όνομα από τον οικισμό στην Αντίπαρο (Κυκλάδες).

Ο οικισμός του Σάλιαγκου ήταν προφυλαγμένος με περιμετρικό τοίχο και αποτελεί την παλαιότερη περίπτωση τειχισμού της Νεότερης Νεολιθικής. Πρόκειται για πρόδρομη μορφή των οχυρώσεων της πρωτοκυκλαδικής περιόδου.



Νότια Ελλάδα και τα νησιά - Σάλιαγκος (Αντίπαρος) -

- Τα σπίτια είχαν λίθινη θεμελίωση.
- Χαρακτηριστικά ευρήματα αποτελούν εργαλεία από οψιανό.



Ειδώλιο γνωστό
ως «Παχιά κυρία
του Σάλιαγκου»



Αιχμές από
οψιανό

Νότια Ελλάδα και τα νησιά του Αιγαίου

- Φτελιά Μυκόνου
(5000 έως 4500 π.Χ.) -



Η τοποθεσία του οικισμού

- Για την οικιστική αρχιτεκτονική της Κεντρικής και Νότιας Ελλάδας ελάχιστες είναι οι πληροφορίες, κυρίως λόγω των περιορισμένων ανασκαφών.
- Τις περισσότερες πληροφορίες έχουμε από τις πρόσφατες ανασκαφές που διεξάγονται στον οικισμό της Φτελιάς στη Μύκονο.
- Υπάρχουν ενδείξεις ότι τα σπίτια ήταν διώροφα.

- Φτελιά Μυκόνου (5000 έως 4500 π.Χ.) -

Όπως και στη Θεσσαλία, έτσι και στην Φτελιά βρέθηκε μέγαρο στο ψηλότερο σημείο του οικισμού.

Ενδιαφέρον παρουσιάζει το γεγονός ότι αυτό το κτήριο είναι και το μοναδικό που καταστράφηκε σε μια δυνατή φωτιά.



Αυτό το κτήριο διαδέχεται ένα αψιδωτό (και πάλι όπως στη Θεσσαλία).

Νότια Ελλάδα και τα νησιά

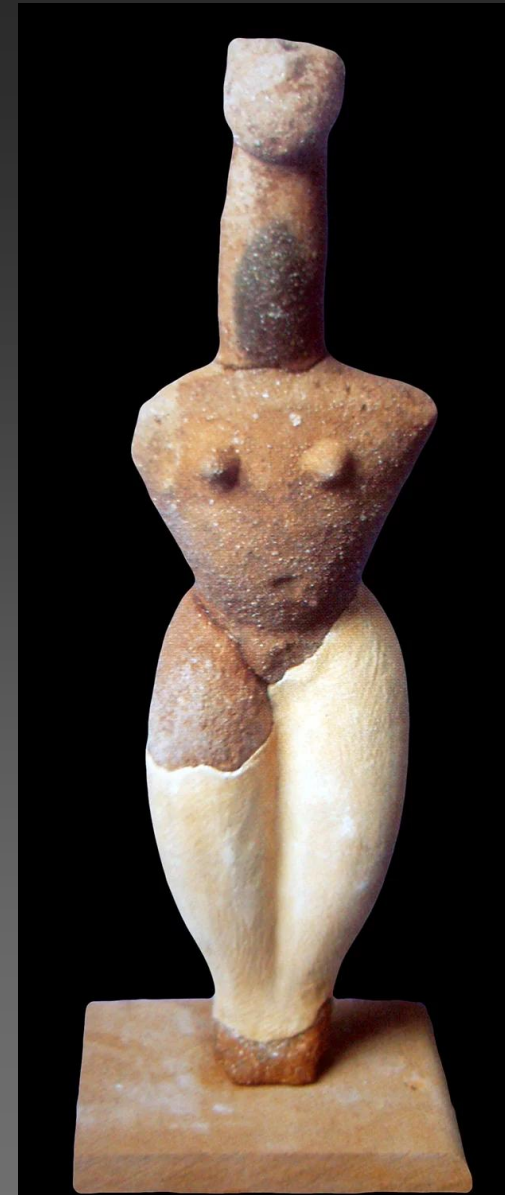
- Μεταξύ των ευρημάτων είναι ειδώλια και κοσμήματα.
- Μεταξύ των άλλων στοιχείων, στην κεραμική της Φτελιάς ξεχωρίζει ένας ιδιαίτερος τύπος αγγείου, τα cheese pots.



Λίθινα περίπτα



Τμήμα αγγείου
τύπου cheese pot



ειδώλιο

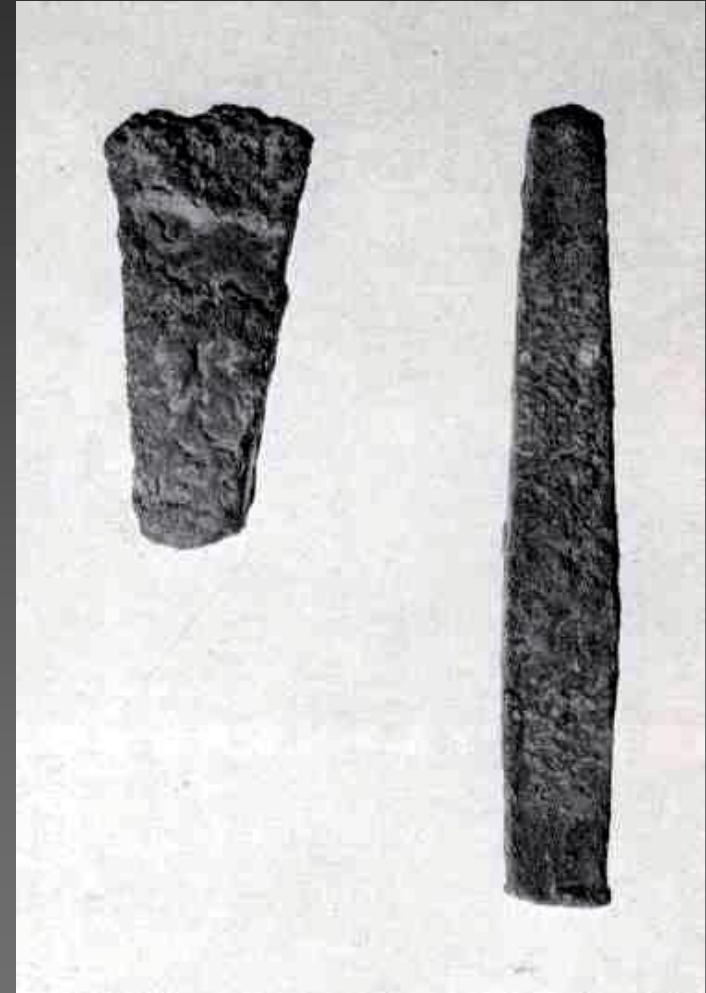
Τελική Νεολιθική (Χαλκολιθική)



Ραχμάνι (Θεσσαλία)

Τελική Νεολιθική (Χαλκολιθική) στη Θεσσαλία

- Η περίοδος αυτή είναι γνωστή και ως ο «Πολιτισμός του Ραχμανίου».
- Σε αυτήν την περίοδο πληθαίνουν οι ενδείξεις για τη χρήση του χαλκού. Φαίνεται όμως ότι το μέταλλο δεν έχει επηρεάσει ακόμη την οικονομία, την κοινωνική δομή και οργάνωση των κοινωνιών στη Θεσσαλία.



Πευκάκια (Βόλος), αξίνα και σμίλη από χαλκό

Τελική Νεολιθική (Χαλκολιθική) στη Θεσσαλία

- Η αρχιτεκτονική του τέλους της Νεολιθικής είναι ελάχιστα γνωστή. Όπως δείχνει η οικία Q από το Ραχμάνι στην εποχή αυτή νέο στοιχείο αποτελούν τα αψιδωτά κτίσματα, γνωστά καλύτερα από την Εποχή του Χαλκού.
- Ο τύπος του αψιδωτού κτηρίου παραμένει στην Θεσσαλία και κατά την Εποχή του Χαλκού (π.χ. στο Γεντίκι στην αρχή της Μέσης Χαλκοκρατίας).

Τελική Νεολιθική (Χαλκολιθική) στη Θεσσαλία

- Το σήμα κατατεθέν της Τελικής Νεολιθικής, τουλάχιστον στη Θεσσαλία και σε ένα μεγάλο μέρος των Βαλκανίων, είναι μια κατηγορία κεραμικής, η λεγόμενη “Crusted ware” (φλοιωτά). Πρόκειται για κεραμική η οποία φέρει γραπτή διακόσμηση (ερυθρού ή λευκού χρώματος) που αποτελείται από «ωμή πάστα», δηλαδή από χρωστική ουσία με την οποία διακοσμούσαν τα αγγεία μετά το ψήσιμό τους.

Τελική Νεολιθική (Χαλκολιθική) στη Μακεδονία και Θράκη

- Στη Μακεδονία και στη Θράκη οι θέσεις των οποίων αυτή η φάση είναι καλύτερα μελετημένη είναι οι Σιταγροί και το Ντικιλί Τας της Ανατολικής Μακεδονίας.
- Η φάση αυτή αναγνωρίζεται με την παρουσία κεραμικής διακοσμημένης με γραφίτη.



Τελική Νεολιθική στη Μακεδονία

- Οι φάσεις της Τελικής Νεολιθικής στην Ανατολική Μακεδονία (Σιταγροί III) έδωσαν περισσότερες αποδείξεις μιας γνήσιας χαλκολιθικής, από ότι οι άλλες περιοχές (π.χ. Θεσσαλία), που συνδέονται άμεσα με τα πρώιμα κέντρα της βαλκανικής μεταλλουργίας στο χώρο των Καρπαθίων.



Σιταγροί, τεμάχια από χυτήρια για τήξη χαλκού

Τελική Νεολιθική (Χαλκολιθική) στη Μακεδονία

- Η Τελική Νεολιθική δεν είναι ιδιαίτερα γνωστή στην υπόλοιπη Μακεδονία. Πάντως, η κεραμική διακοσμημένη με γραφίτη δεν είναι χαρακτηριστική για την κεντρική και δυτική Μακεδονία.
- Κρίνοντας από τα Παλιάμπελα Κολινδρού και από κάποιες θέσεις της δυτικής Μακεδονίας (π.χ. Κίτρινη Λίμνη στην Κοζάνη) σε αυτές τις περιοχές μάλλον η φάση θα χαρακτηρίζεται από την “Crusted ware” κεραμική.

Τελική Νεολιθική (Χαλκολιθική) ή Νεότερη Νεολιθική II στην Κεντρική και Νότια Ελλάδα

- Κατά τον Σάμψων στην NN II (4300/4200 π.Χ.) εμφανίζεται η Pattern Burnished (κεραμική διακοσμημένη με στιλβωτή διακόσμηση)
- Αυτή η κατηγορία κεραμικής αναφέρεται στην ίδια εποχή και στις Κυκλάδες και στα νησιά του Ανατολικού Αιγαίου, όπως και στην ΒΔ Μικρά Ασία.
- Πρέπει να σημειωθεί ότι η ίδια αυτή κατηγορία κεραμικής στην Κεντρική Μακεδονία είναι χαρακτηριστική στην NNI (5300 – 4900 π.Χ.), επομένως εμφανίζεται πολύ νωρίτερα από ότι στις νότιες περιοχές της χώρας.