

Προϊστορικές Κοινωνίες

**Εποχή του Χαλκού στην
Ελλάδα
(3300/3100 π.Χ. – 1100 π.Χ.)**

Ντούσκα Ούρεμ-Κώτσου

durem@hs.duth.gr

Εποχή του Χαλκού στην Ελλάδα

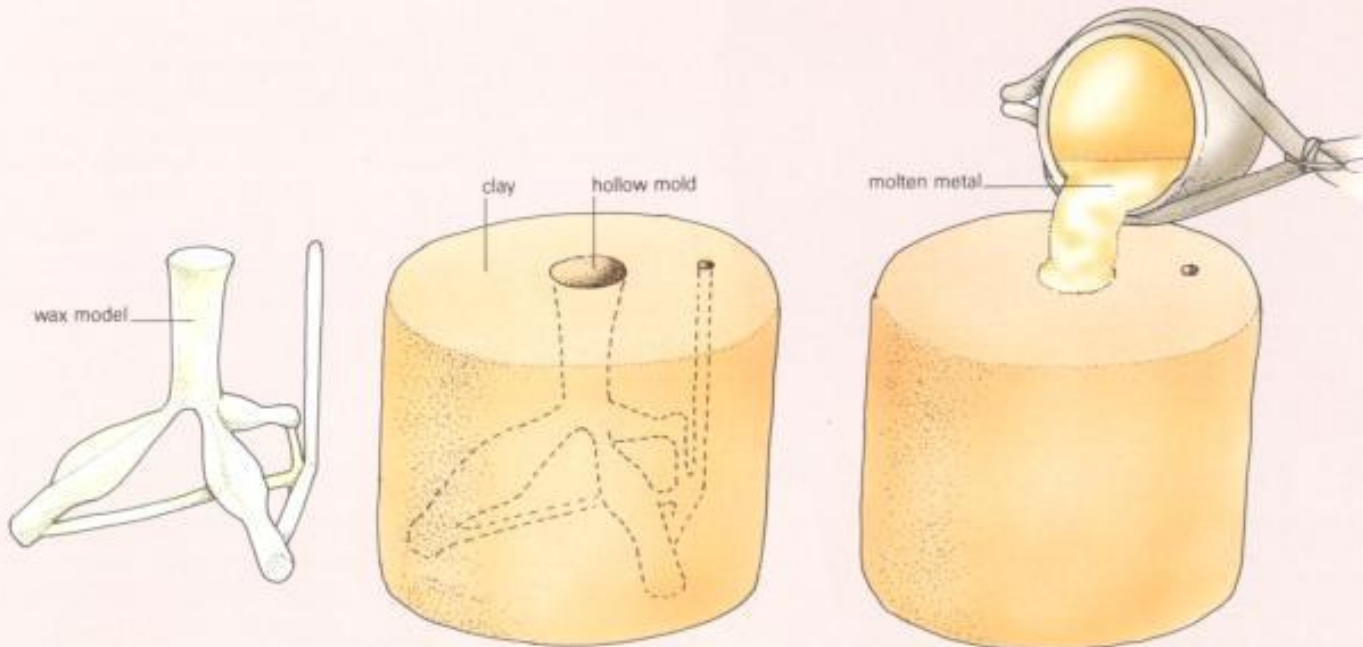
- Πρώιμη Εποχή Χαλκού (ΠΕΧ)(3300 – 2300 π.Χ.)
- Μέση Εποχή Χαλκού (ΜΕΧ) (2100/2000 - 1600)
- Ύστερη Εποχή Χαλκού (ΥΕΧ) (1600/1550-1200)

Πρώιμη Εποχή του Χαλκού

- Πρωτοελλαδική I (ΠΕ I) (3200 – 2900 π.Χ.)
- Πρωτοελλαδική II (2900/2800 – 2500/2450 π.Χ.)
- Πρωτοελλαδική III (2450/2400 – 2350/2300 π.Χ.)

Ο τριμερής αυτός διαχωρισμός μπορεί να μην ισχύει για όλες τις περιοχές, όπως και η διάρκεια τους.

Κατασκευή χάλκινων αντικειμένων



Above left The *cire perdue*, or lost-wax method of casting complicated shapes in bronze, gold or silver was invented in the 4th millennium BC. The earliest examples are from the Nahal Mishmar hoard in Palestine. First, a model was made out of wax. This was covered with fine clay to form a mold, which was then heated so that the wax melted and ran away. Molten metal was poured into the clay mold which would be broken open to release the complete object.

As early as the Aceramic Neolithic period objects were manufactured out of copper.

perhaps originally native natural metallic copper, and soon afterward copper was smelted from ore. In the 4th millennium BC, silver and lead also came into use. The properties of copper were much improved by alloying with other metals: first arsenic, then tin, lead and zinc (c. 700 BC). In the 2nd millennium BC iron and steel were manufactured but they did not become important until the 1st millennium BC.

The earliest objects were shaped by hammering but by the end of the 6th millennium copper artifacts were cast from molten metal.



Ο θεός Ήφαιστος (προστάτης των μεταλλουργών) και η επίδραση του αρσενικού στο νευρικό σύστημα, το οποίο πρόσθεταν στον χαλκό για απόκτηση μπρούντζου.

Τρεις βασικοί πολιτισμοί της Εποχής του Χαλκού στο Αιγαίο



Πρώιμη Εποχή του Χαλκού - κύριες θέσεις -

The most important Early Bronze Age sites in the Aegean.

THASOS

1. Skala Sotiros
2. Limenaria
3. Kastri

CHIOS

14. Agio Gala
15. Emporio

NAXOS

26. Grotta
27. Agioi Anargyroi
28. Panormos

SAMOTHRACE

4. Mikro Vouni

SMYRNA

16. Liman Tepe
17. Bakla Tepe

IOS

29. Skarkos

IMVROS

5. Kastro

SAMOS

18. Tigani
19. Heraion

THERA

30. Akrotiri

TROAS

6. Troy

LEMNOS

7. Poliochni
8. Koukonisi
9. Myrina

RHODES

20. Asomatos

KYTHERA

31. Kastri

LESBOS

10. Methymna
11. Kourtir
12. Thermi

KEA

21. Agia Irini

GREEK MAINLAND

32. Lerna
33. Tiryns
34. Aegina
35. Thebes
36. Lithares
37. Lefkandi
38. Manika
39. Pefkakia

SKYROS

13. Palamari

KYTHNOS

22. Skouries

SYROS

23. Kastri

SIPHNOS

24. Agios Sostis

PAROS

25. Kampos



Πρώιμη Εποχή του Χαλκού (ΠΕΧ) - Οικισμοί και αρχιτεκτονική -

- Παρατηρείται αύξηση του μεγέθους ενός αριθμού οικισμών (π.χ. Μάνικα – Εύβοια).



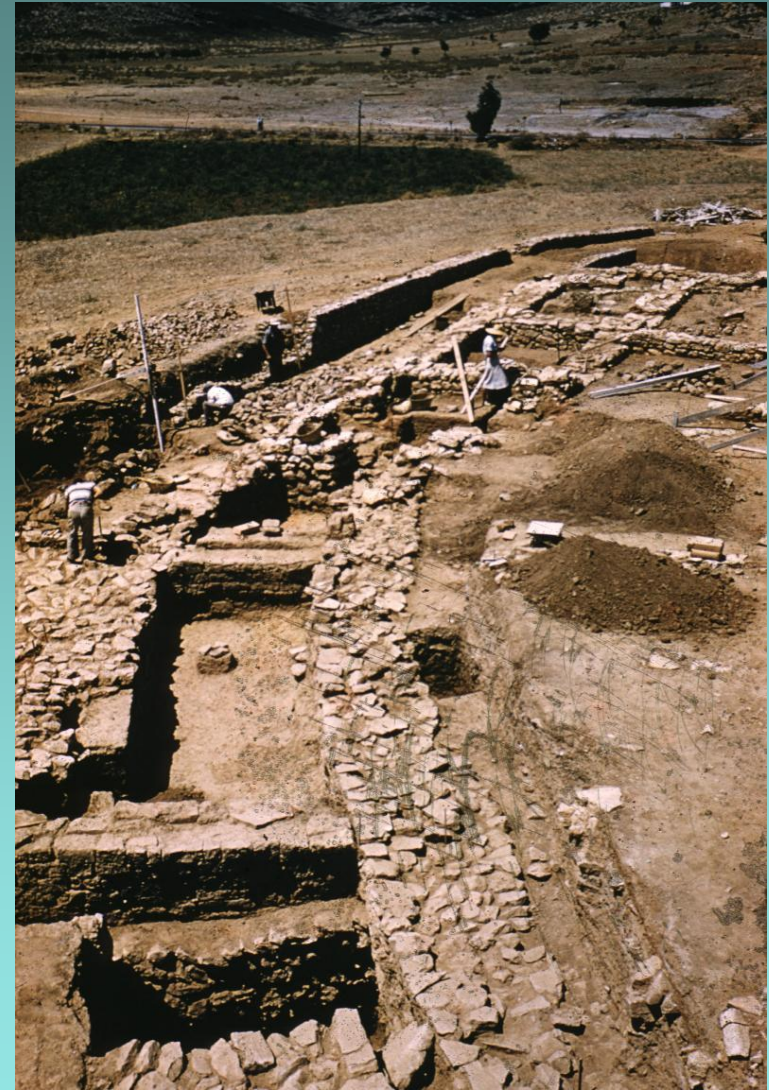
- Κάποιοι οικισμοί παρουσιάζουν πολεοδομικό σχέδιο με ευθείς δρόμους.



- Χαρακτηριστικά για την εποχή είναι τα αψιδωτά κτήρια.

Πρώιμη εποχή του Χαλκού - Οικισμοί και αρχιτεκτονική -

- Οι οικισμοί συνήθως βρίσκονται σε λόφους που περιβάλλονται από τείχη, αν και υπάρχουν και ατείχιστοι οικισμοί.



Λέρνα: πύργοι (αριστερά) και τείχος του οικισμού (δεξιά)

Πρώιμη Εποχή του Χαλκού - Οικισμοί και αρχιτεκτονική -

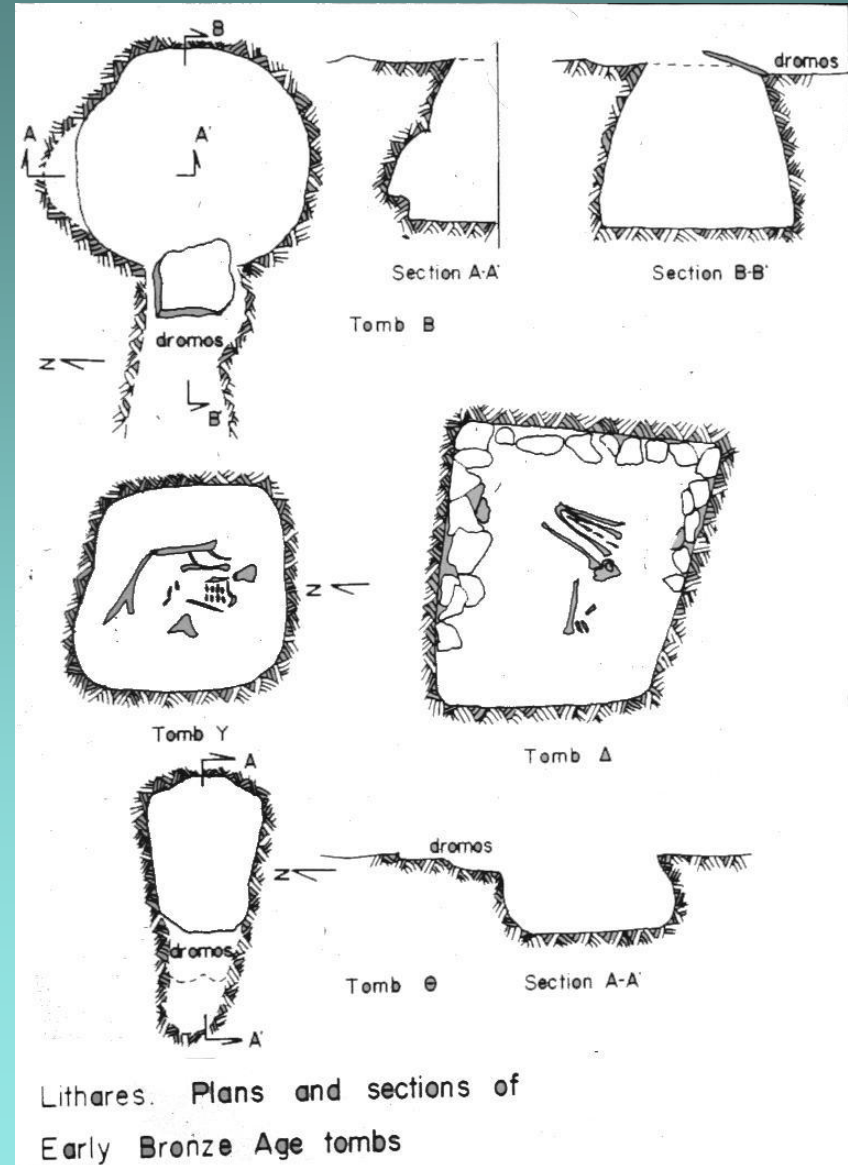


*Poliochni.
View of the archaeological site.*

Πολιόχνη στη Λήμνο

Πρώιμη Εποχή του Χαλκού - ταφικά έθιμα -

- Τα νεκροταφεία βρίσκονται είτε σε κάποια απόσταση από τον οικισμό, ή πολύ κοντά σε αυτόν.
- Ο νεκρός είναι σε συνεσταλμένη στάση (όπως και στη Νεολιθική εποχή).
- Σε κάποιες περιπτώσεις τα νεκροταφεία είναι εντυπωσιακά μεγάλα, ενώ εμφανίζονται και πρώτοι μνημειώδεις τάφοι (π.χ. Μάνικα).



Πρώιμη Εποχή του Χαλκού - ταφικά έθιμα -

● Τα νεκροταφεία (π.χ. Μάνικα κοντά στην Χαλκίδα και οι Κυκλάδες) δείχνουν κάποια κοινωνική διαφοροποίηση, καθώς πολλοί τάφοι δεν έχουν ή περιχέουν λίγα κτερίσματα, ενώ άλλοι νεκροί συνοδεύονται με όπλα και κοσμήματα από μέταλλο, αγγεία και ειδώλια.



Πρώιμη Εποχή του Χαλκού - χαρακτηριστική κεραμική -

- Η κεραμική εξακολουθεί να είναι χειροποίητη και σπάνια χρησιμοποιείται αργός τροχός (Κρήτη).
- Χαρακτηριστικό σχήμα είναι αυτό της «σαλτσιέρα»



Σαλτσιέρα



Εύτρηση, χαρακτηριστική ΠΕΧ
κεραμική με κόκκινο επίχρυσμα

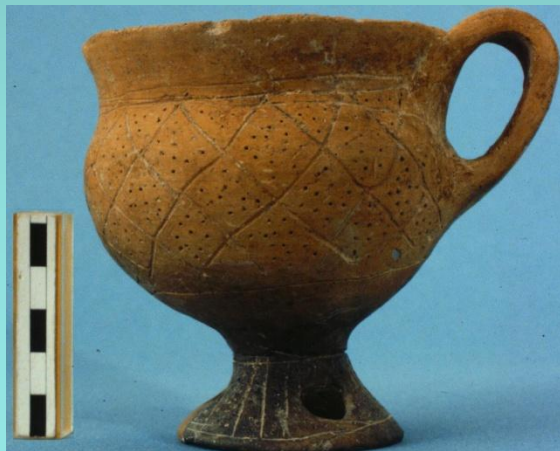
Πρώιμη Εποχή του Χαλκού - χαρακτηριστική κεραμική -

- Στην ηπειρωτική Ελλάδα συναντάται κεραμική «ανατολικού» τύπου, όπως το κύπελλο δέπας.



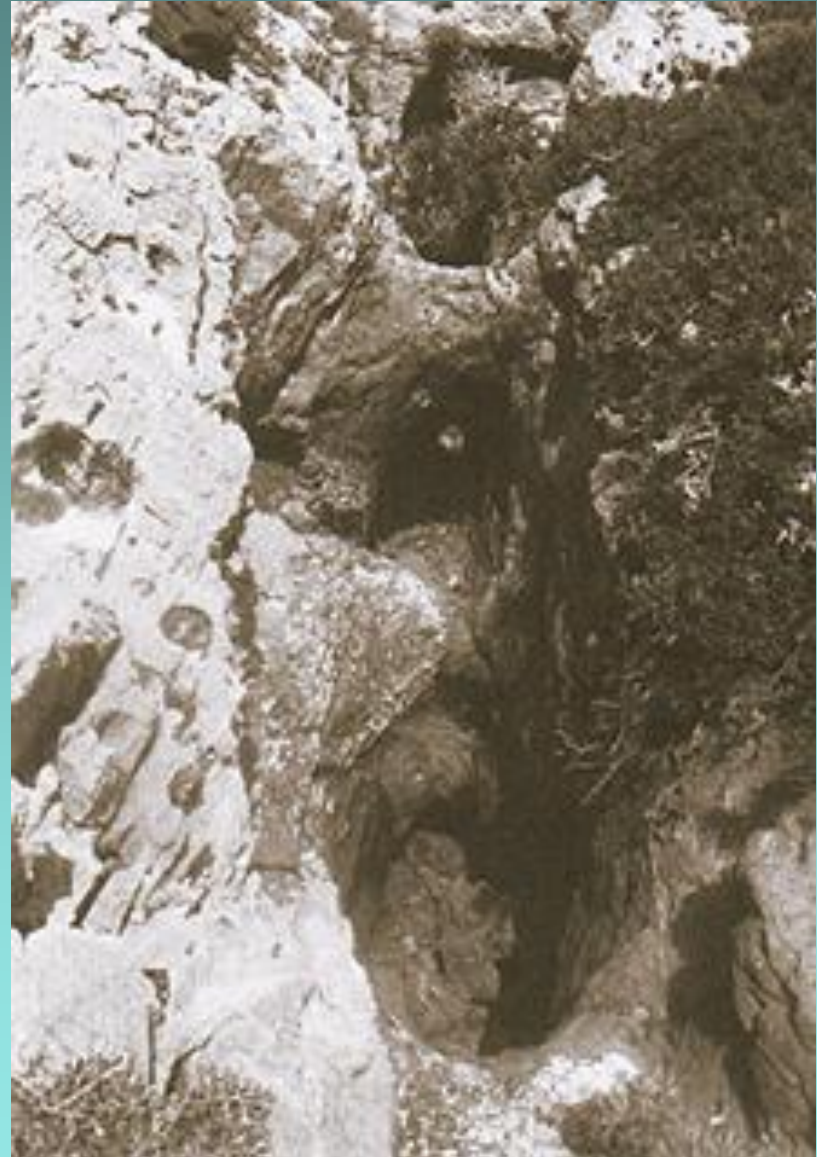
Δέπας αμφικύπελλα

Πρώιμη Εποχή του Χαλκού - χαρακτηριστική κεραμική -



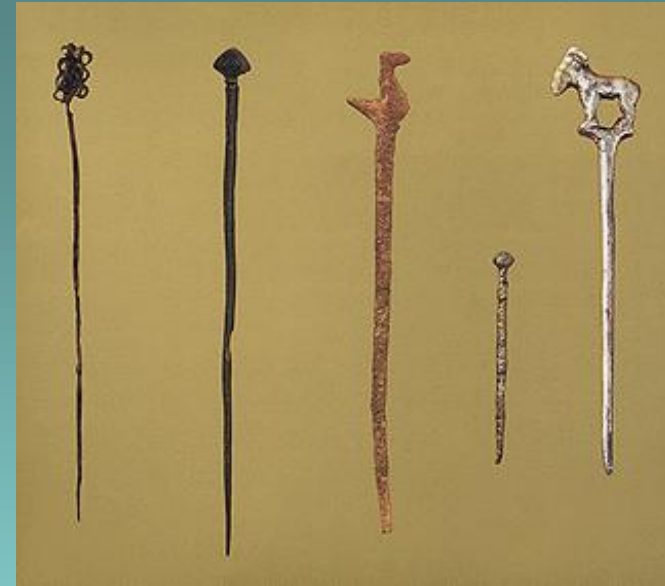
Πρώιμη Εποχή του Χαλκού (ΠΕΧ) - μεταλλουργία -

- Στην ΠΕΧ λίγα γνωρίζουμε ακόμη για την μεταλλουργία (τεχνικές εξόρυξης, κατεργασίας και διακίνησης των μετάλλων).
- Γνωστές πυγές χαλκού:
 - Λαύριο
 - Κύθνος
 - Σίφνος (ασήμι)



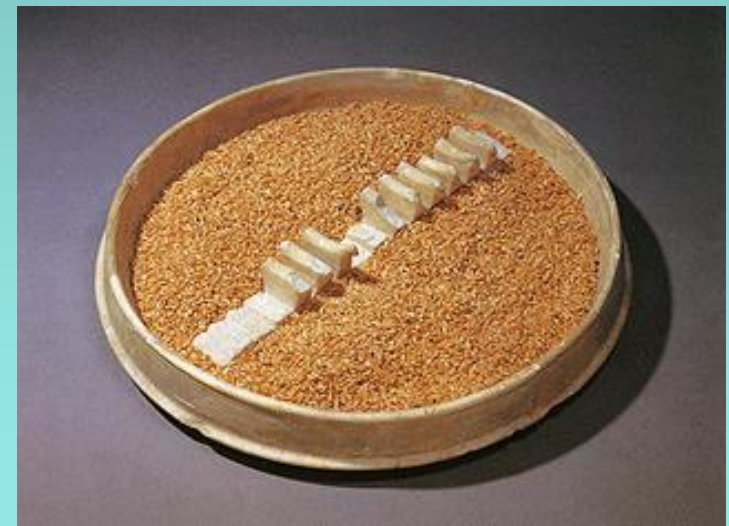
Πρώιμη Εποχή του Χαλκού - μεταλλουργία -

- Χαρακτηριστικά χάλκινα και ασημένια αντικείμενα της ΠΕΧ.



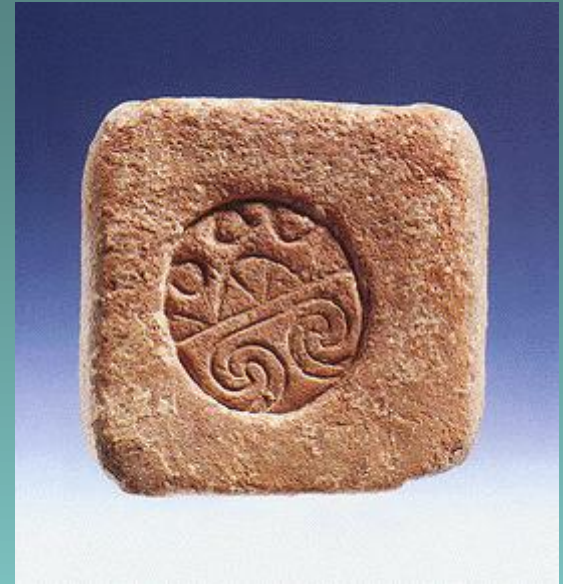
Πρώιμη Εποχή του Χαλκού - οικονομία -

- Όπως και στην νεολιθική περίοδο η κτηνοτροφία και η γεωργία αποτελούν την βάση της οικονομίας.
- Καλλιεργούνται νέα είδη (ελιά και αμπέλι) τα οποία συνδέονται με τις αλλαγές στην κοινωνική δομή και οργάνωση.



Πρώιμη Εποχή του Χαλκού

- Οι σφραγίδες και τα αποτυπώματά τους πληθαίνουν, γεγονός που κατά τον Σάμψων (συγγραφέα του συγγράμματός σας) δείχνει ένα συγκεντρωτικό έλεγχο του εμπορίου.
- Με τις σφραγίδες σφράγιζαν σβόλους πηλού με το οποίο έκλειναν την πόρτα του αποθηκευτικού χώρου.



Πρώιμη Εποχή του Χαλκού

- Η αύξηση του πληθυσμού (ΠΕΧ 2), η ανάπτυξη μεγάλων οικιστικών κέντρων, η αφθονία επείσακτων ειδών (π.χ. κυκλαδική κεραμική και ειδώλια στην ηπειρωτική Ελλάδα), εξηγείται με την επέκταση των καλλιεργειών και την απόκτηση πλεονάσματος (θυμήσου και την θεωρία της «επανάστασης των δευτερογενών προϊόντων»), την τελειοποίηση των θαλάσσιων μέσων μεταφοράς και την εξέλιξη στην κατεργασία μετάλλων.
- Η ύπαρξη πολεοδομικού σχεδίου και οργανωμένου νεκροταφείου σε κάποιες θέσεις παραπέμπει σε παρουσία μιας κεντρικής εξουσίας.

Πρώιμη Εποχή του Χαλκού στις Κυκλάδες (Πρώτοκυκλαδική περίοδος – ΠΚ)

- Πρωτοκυκλαδική Ι (ΠΚ Ι)
- Πρωτοκυκλαδική ΙΙ (ΠΚ ΙΙ)
- Πρωτοκυκλαδική ΙΙΙ (ΠΚ ΙΙΙ)

Πρώιμη Εποχή του Χαλκού στις Κυκλάδες

- Πρωτοκυκλαδική περίοδος-

The most important sites of the Early Cycladic period.

1. Kephala
2. Agia Irini
3. Skouries
4. Agios Sostis
5. Phylakopi
6. Pelos
7. Chalandriani
8. Mt. Kynthos
9. Plastiras
10. Koukounaries
11. Paroikia
12. Kampos
13. Glypha
14. Pyrgos
15. Drios
16. Akrotiri
17. Aplomata
18. Grotta
19. Apeiranthos
20. Agioi Anargyroi
21. Aphantika
22. Zas Cave
23. Louros
24. Lakkoudes
25. Spedos
26. Panormos
27. Kavos
28. Daskaleiou
29. Kapsala
30. Minoa
31. Dokathismata
32. Skarkos
33. Akrotiri



Πρώιμη Εποχή του Χαλκού στις Κυκλάδες (Πρωτοκυκλαδική) - Οικισμοί και αρχιτεκτονική -

- Οι οικισμοί είναι μικροί, οχυρωμένοι (ακροπόλεις) με κτήρια σε πυκνή διάταξη.
- Συχνά ο εξωτερικός τοίχος των δωματίων είναι το ίδιο το τοίχος του οικισμού (θυμηθείτε το νεολιθικό Διμήνι).



Αγ. Ανδρέας (Σίφνος)

Πρώιμη Εποχή του Χαλκού στις Κυκλάδες (Πρωτοκυκλαδική) - Οικισμοί και αρχιτεκτονική -

- Το σχήμα των κτηρίων ήταν ορθογώνιο, ή συχνά ακανόνιστο τραπεζοειδές, ελλειψοειδές ή κυκλικό. Αυτή την ποικιλία κάποιοι συσχετίζουν με το περιορισμένο από το τείχος εμβαδόν των οικισμών.

- Δεν λείπουν και αψιδωτές κατοικίες (θυμηθείτε τα αψιδωτά κτίρια της ΝΝ).

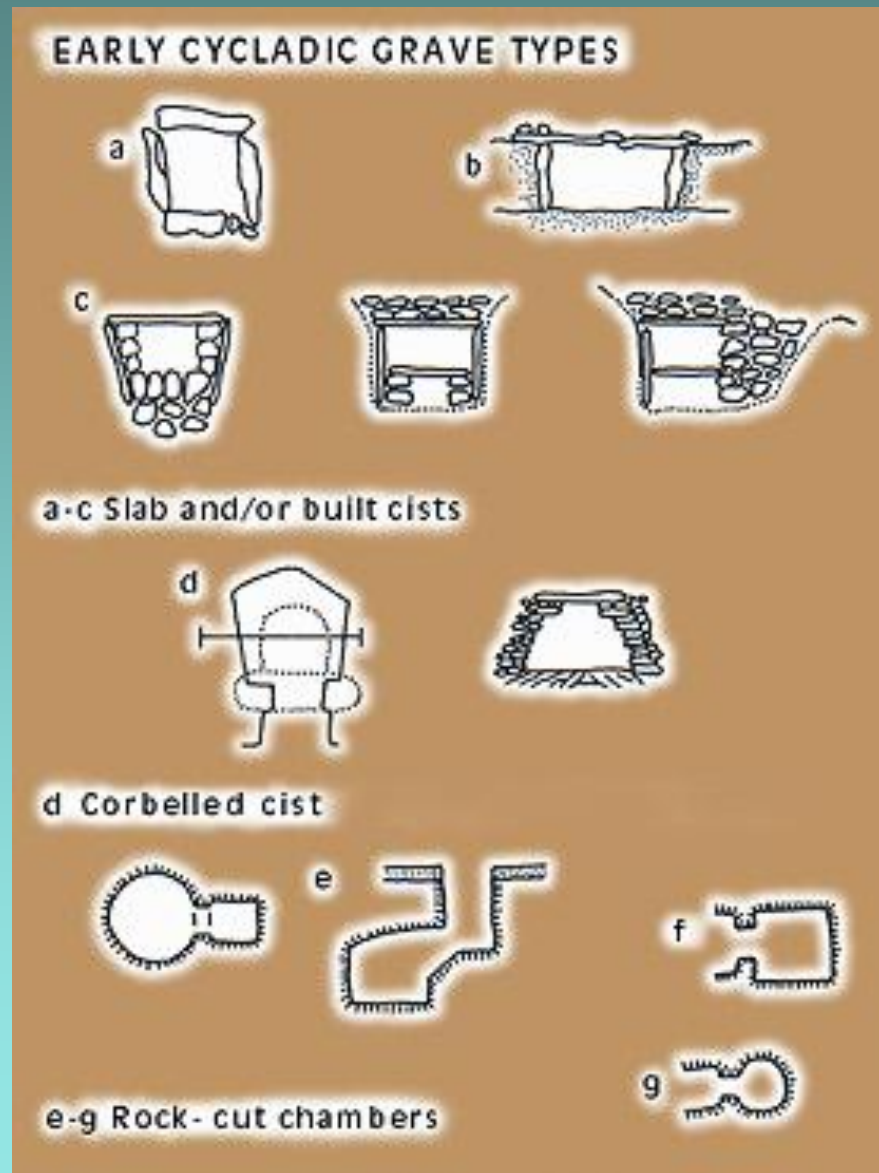


Παλαμάρι (Σκύρος)

Πρώιμη Εποχή του Χαλκού στις Κυκλάδες (Πρώτοκυκλαδική – ΠΚ)

- ταφικά έθιμα -

- Οι τάφοι είναι κιβωτιόσχημοι με επένδυση από πλάκες.
- Συνήθως έχουν ένα νεκρό σε οκλάζουσα στάση.
- Ενδιαφέρον παρουσιάζουν οι τάφοι σε δύο επίπεδα (το κάτω μέρος οστεοφυλάκιο για απόθεση παλαιότερων νεκρών).
- Συχνά έχουν σήματα (πλάκες ή βότσαλα).
- Οι πλούσιοι τάφοι βρίσκονται σε κάποια απόσταση μεταξύ τους, ενώ οι φτωχότεροι σε πυκνές συστάδες.



Πρώιμη Εποχή του Χαλκού στις Κυκλάδες - Πρωτοκυκλαδική περίοδος-

- Τα πλέον χαρακτηριστικά κεραμικά αντικείμενα είναι τα «τηγανόσχημα» που φέρουν εγχάρακτη διακόσμηση.



Πρώιμη Εποχή του Χαλκού στις Κυκλάδες - Πρωτοκυκλαδική περίοδος-



- Χαρακτηριστικά αγγεία είναι και οι πυξίδες οι οποίες μπορεί να είναι και λίθινες.



Πρώιμη Εποχή του Χαλκού

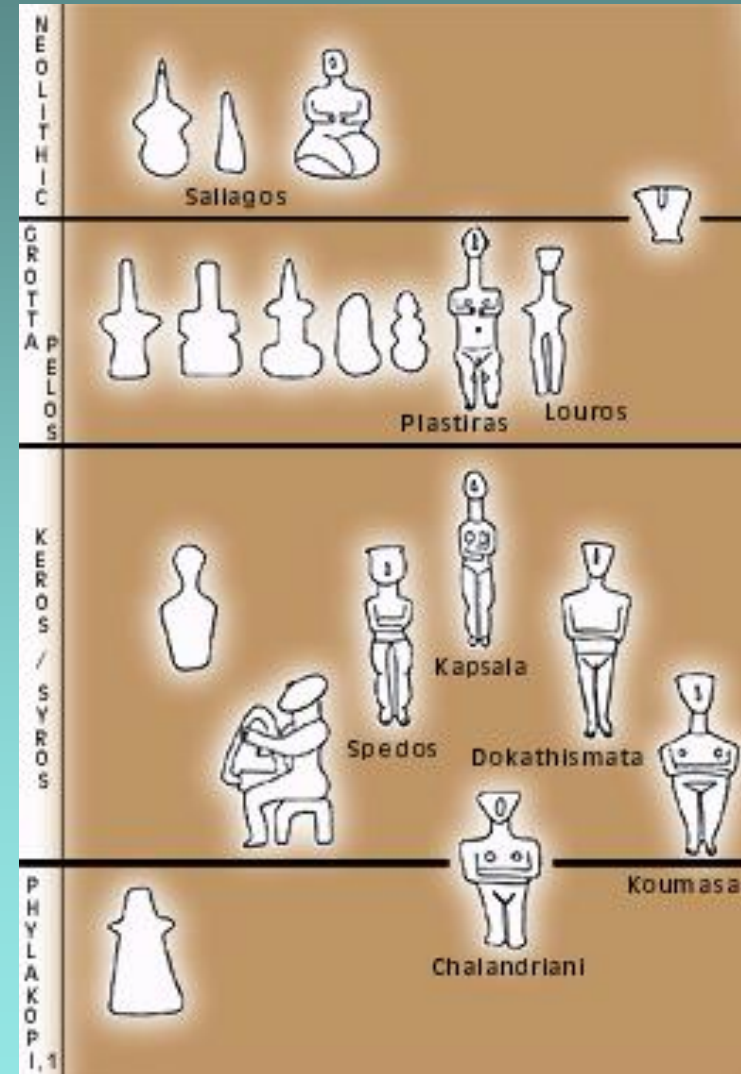
- λίθινα αγγεία -

- Τα λίθινα αγγεία, μαζί με τα μαρμάρινα ειδώλια αποτελούν το πλέον γνώριμο στοιχείο του Πρωτοκυκλαδικού πολιτισμού τα οποία βρίσκουμε και στην ηπειρωτική Ελλάδα και Κρήτη.



Πρώιμη Εποχή του Χαλκού στις Κυκλάδες - Πρωτοκυκλαδική περίοδος-

- Στα ειδώλια συχνά αποδίδεται θρησκευτικό περιεχόμενο καθώς βρέθηκαν στους τάφους.



Πρώιμη Εποχή του Χαλκού στις Κυκλάδες - Πρωτοκυκλαδική περίοδος-



- Τα ειδώλια μπορεί να είναι ιδιαίτερα σχηματοποιημένα.



Βιολόσχημα ειδώλια

Πρώιμη Εποχή του Χαλκού στις Κυκλάδες - Πρωτοκυκλαδική περίοδος-

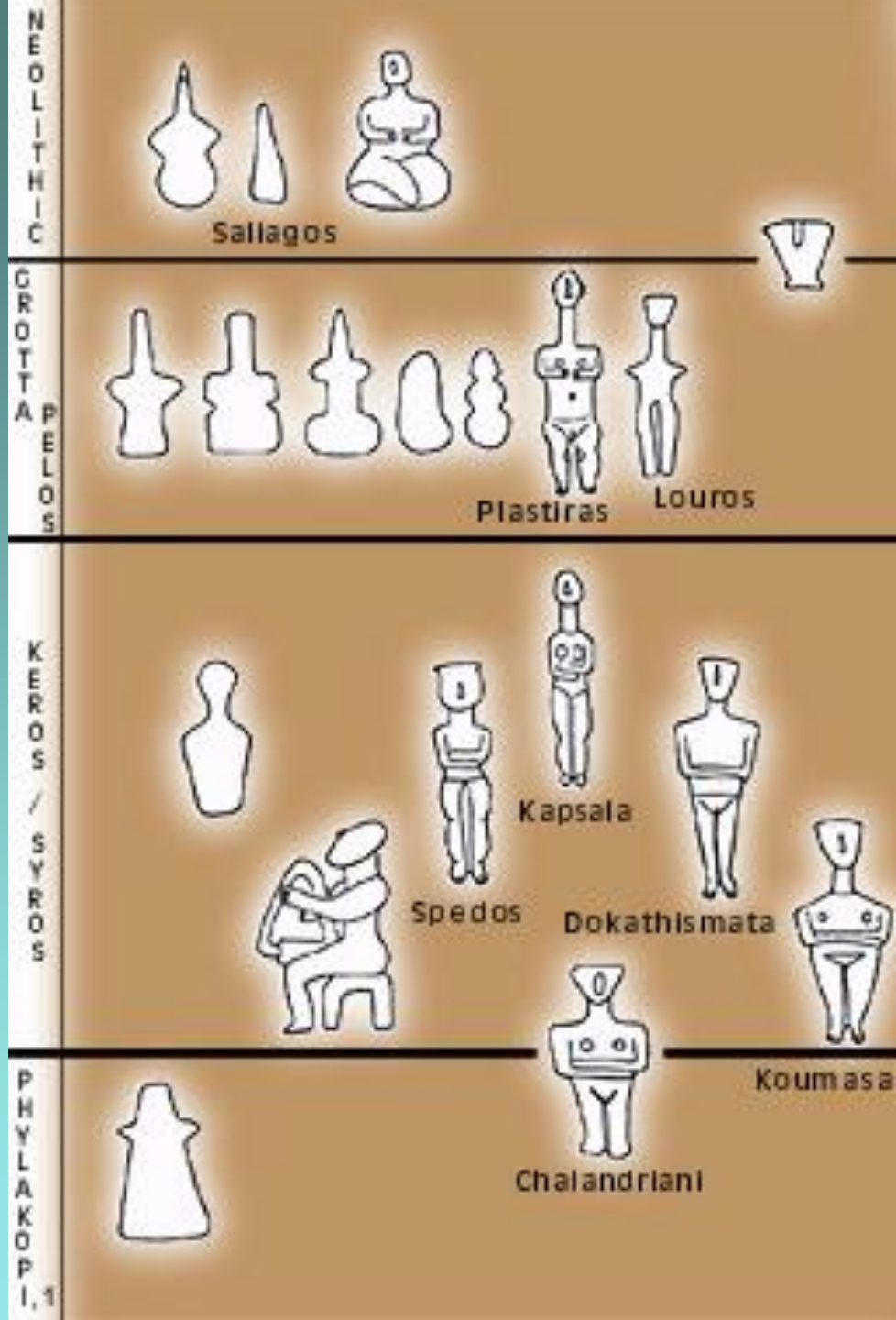
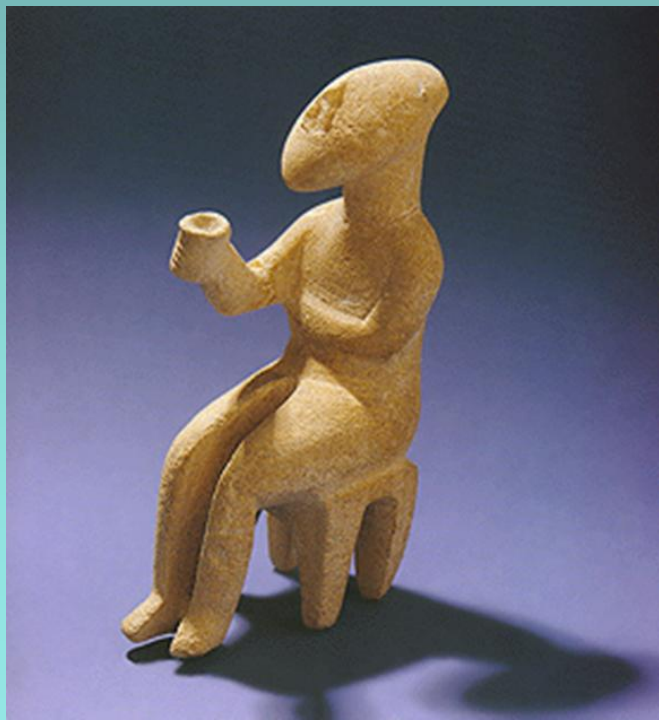
- Χαρακτηριστικά είναι και τα όρθια ανθρωπόμορφα ειδώλια με σταυρωμένα ή διπλωμένα στο στήθος χέρια.



Πρώιμη Εποχή του Χαλκού στις Κυκλάδες

- Πρωτοκυκλαδική περίοδος-

- Προς το τέλος της περιόδου τα ειδώλια είναι περισσότερο τρισδιάστατα.



Πρώιμη Εποχή του Χαλκού στις Κυκλάδες - Πρωτοκυκλαδική περίοδος-

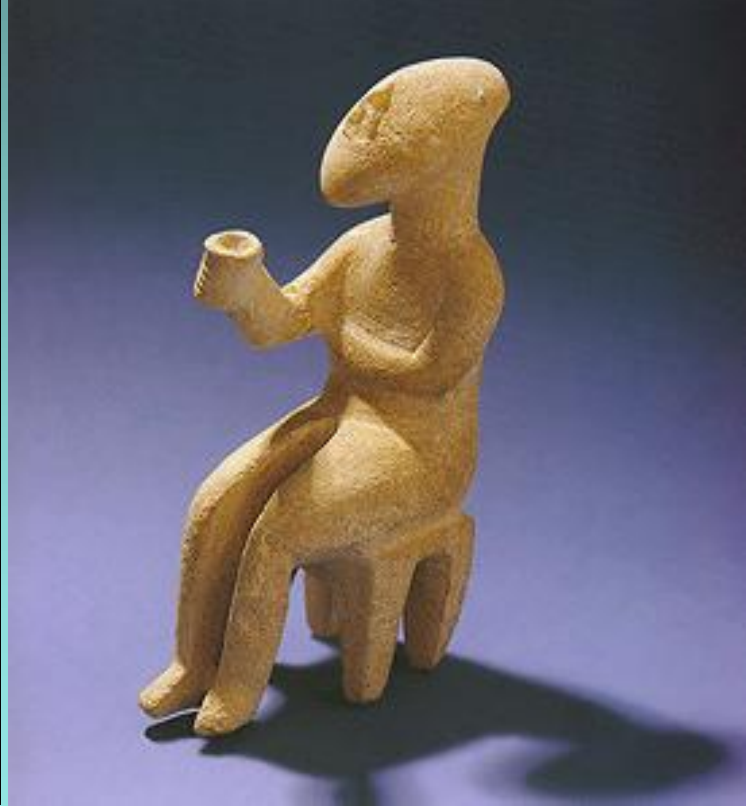
- Τρισδιάστατα ειδώλια προχωρημένης ΠΚ περιόδου.



αυλητής



αρπιστής



Ο «εγείρων πρόποσιν» 2700 – 2400/2300 π.Χ.

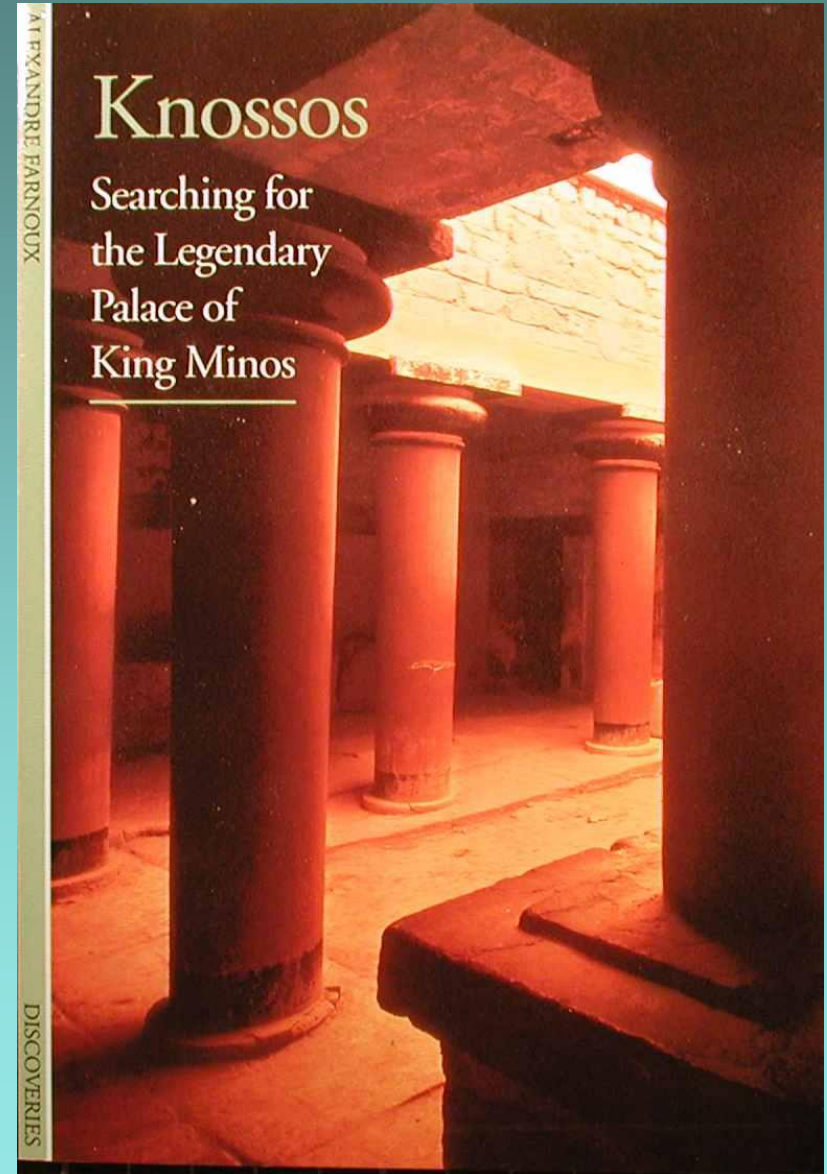
**Πρώιμη Εποχή του Χαλκού στις Κυκλάδες
- Πρωτοκυκλαδική περίοδος -**



Λίθινες πλάκες με επίκρουστες παραστάσεις (Νάξος)

Μέση Εποχή του Χαλκού (Μεσοελλαδική – ΜΕ) - βασικά χαρακτηριστικά -

- Στην Κρήτη ιδρύονται ανάκτορα και η κοινωνία τους γνωρίζει βαθιές κοινωνικοοικονομικές μεταβολές.



Μέση Εποχή του Χαλκού (Μεσοελλαδική – ΜΕ) - βασικά χαρακτηριστικά -

- Στην ηπειρωτική Ελλάδα δεν παρατηρούνται σημαντικές αλλαγές.
- Σε πολλές θέσεις συνεχίζεται η κατοίκηση πάνω στα ΠΕΧ κατάλοιπα.
- Μεγαλώνει η έκταση πολλών θέσεων, αν και δεν μπορούν να θεωρηθούν πόλεις (διαφοροποιήσεις μεταξύ περιοχών).
- Οι θέσεις συνήθως δεν είναι οχυρωμένες.



Τούμπα Θεσσαλονίκης



Περιβολάκι (Λαγκαδάς)

Μέση Εποχή του Χαλκού (Μεσοελλαδική – ΜΕ) - βασικά χαρακτηριστικά -

- Αντίθετα, στα νησιά οι οικισμοί φαίνεται ότι είναι οχυρωμένοι, με πολεοδομικό σχέδιο και πυκνή δόμηση.



Αγ. Ειρήνη (Κέα)



αγωγός για νερό

Μέση Εποχή του Χαλκού (ΜΕΧ) - βασικά χαρακτηριστικά -

- Επανέρχεται το έθιμο ταφής μέσα στον οικισμό (που είχε ατονήσει στην ΠΕΧ).
- Οι τάφοι υπάρχουν σε αυλές, ανάμεσα στα σπίτια κ' εντός των σπιτιών.
- Στο τέλος της περιόδου βρίσκουμε νεκροταφεία έξω από τα όρια του οικισμού.
- Οι τάφοι είναι συχνά ακτέριστοι, ενώ αυτοί που περιέχουν χάλκινα αντικείμενα είναι πολύ σπάνιοι.



Μυκήνες, ταφικός κύκλος Β
(τέλος της ΜΕΧ)

Μέση Εποχή του Χαλκού - βασικά χαρακτηριστικά -

- Σε κάποιες περιοχές (Μεσσηνία, Αργολίδα, Αττική, Λευκάδα, Φωκίδα) οι τάφοι είναι σε μορφή τύμβων οι οποίοι περιέχουν συστάδες τάφων χωρίς ένδειξη κοινωνικής διαφοροποίησης.



Τύμβος

Μέση Εποχή του Χαλκού - βασικά χαρακτηριστικά -

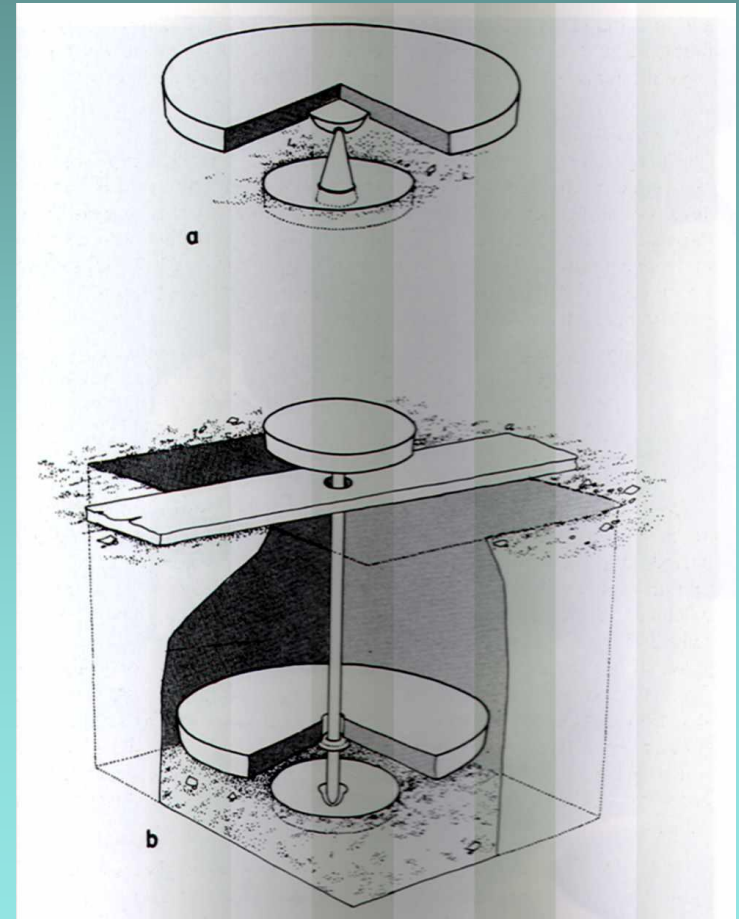
- Κάποιες ενδείξεις κοινωνικής διαφοροποίησης προκύπτουν από τον πλούτο ορισμένων τάφων του τέλους της περιόδου (π.χ. Μυκήνες – ταφικός κύκλος Β).
- Στα νησιά του Αιγαίου επίσης δεν υπάρχουν ισχυρές ενδείξεις κοινωνικής διαφοροποίησης.



Μυκήνες, ταφικός κύκλος Β
(τέλος της ΜΕΧ)

Μέση Εποχή του Χαλκού (Μεσοελλαδική – ΜΕ) - βασικά χαρακτηριστικά -

- Το σήμα κατατεθέν της ΜΕ περιόδου είναι η μινύα κεραμική η οποία κατασκευάζεται με τροχό και έχει ομοιόμορφο γκριζοχρώμα.



τροχός

Μέση Εποχή του Χαλκού στο Αιγαίο

- Μεσοκυκλαδική περίοδος -

SAMOTHRACE

1. Mikro Vouni

LEMNOS

2. Poliochni

3. Koukonisi

LESBOS

4. Antissa

5. Methymna

6. Thermi

7. Kourtir

SKYROS

8. Atsitsa

9. Palamari

10. Papa tou Chouma

CHIOS

11. Volissos

12. Armolia

13. Emporio

SAMOS

14. Pythagoreion

15. Heraion

KEOS

16. Agia Irini

KYTHNOS

17. Loutra

SYROS

18. Agios Loukas

TENOS

19. Vryokastro

SIPHNOS

20. Kastro

21. Agios Andreas

PAROS

22. Paroikia

NAXOS

23. Naxos

24. Mikri Vigla

25. Ailas

AMORGOS

26. Kastri

IOS

27. Skarkos

28. Chora

MELOS

29. Phylakopi

30. Trypiti

THERA

31. Ftellos

32. Athinos

33. Akrotiri



Μέση Εποχή του Χαλκού στην Αιγαίο - μεσοκυκλαδική περίοδος (ΜΚ) -

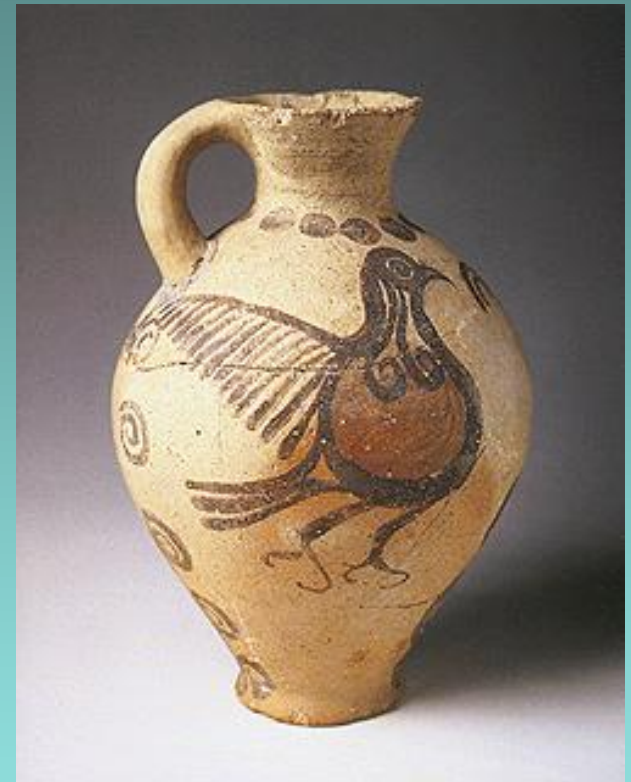
- Η ΜΚ φαίνεται φτωχότερη σε σχέση με την ΠΚ, δεν είναι όμως ιδιαίτερα γνωστή καθώς έχουν ανασκαφεί λίγες θέσεις.
- Η διεύρυνση των οικισμών, οι μεγάλοι χτιστοί τάφοι με σχετικά πλούσια κτερίσματα υποδεικνύουν οικονομική άνθηση των Κυκλάδων.



Χαρακτηριστική ΜΚ
κεραμική

Μέση Εποχή του Χαλκού στο Αιγαίο - μεσοκυκλαδική περίοδος (ΜΚ) -

- Σε όλη την διάρκεια της ΜΚ συναντάται επείσακτη κεραμική από ελλαδικές θέσεις και Κρήτη.
- Ωστόσο, και ΜΚ κεραμική έχει βρεθεί στην ηπειρωτική Ελλάδα, γεγονός που δείχνει τις στενές σχέσεις των νησιών με τις άλλες περιοχές.



Χαρακτηριστική ΜΚ
κεραμική

Μέση Εποχή του Χαλκού στο Αιγαίο - Το Ακρωτήριο της Σαντορίνης -

- Χαρακτηριστικός για την περίοδο οικισμός είναι το Ακρωτήριο της Σαντορίνης.
- Η πόλη ήταν ατείχιστη, με διώροφα ή τριώροφα κτήρια σε πυκνή διάταξη, χωρίς αυλές και με πλακόστρωτους δρόμους.



Μέση Εποχή του Χαλκού στο Αιγαίο - Το Ακρωτήριο της Σαντορίνης -

- Χαρακτηριστικές είναι οι τοιχογραφίες οι οποίες παρουσιάζουν φανερή συγγένεια με αυτές της μινωικής Κρήτης.



Μέση Εποχή του Χαλκού στο Αιγαίο - Το Ακρωτήριο της Σαντορίνης -

- Και σε άλλες μορφές του υλικού πολιτισμού φαίνεται η επίδραση του μινωικού πολιτισμού (π.χ. κεραμική, οικιακά ιερά).
- Και άλλα νησιά των Κυκλάδων δείχνουν επίδραση της μινωικής Κρήτης.

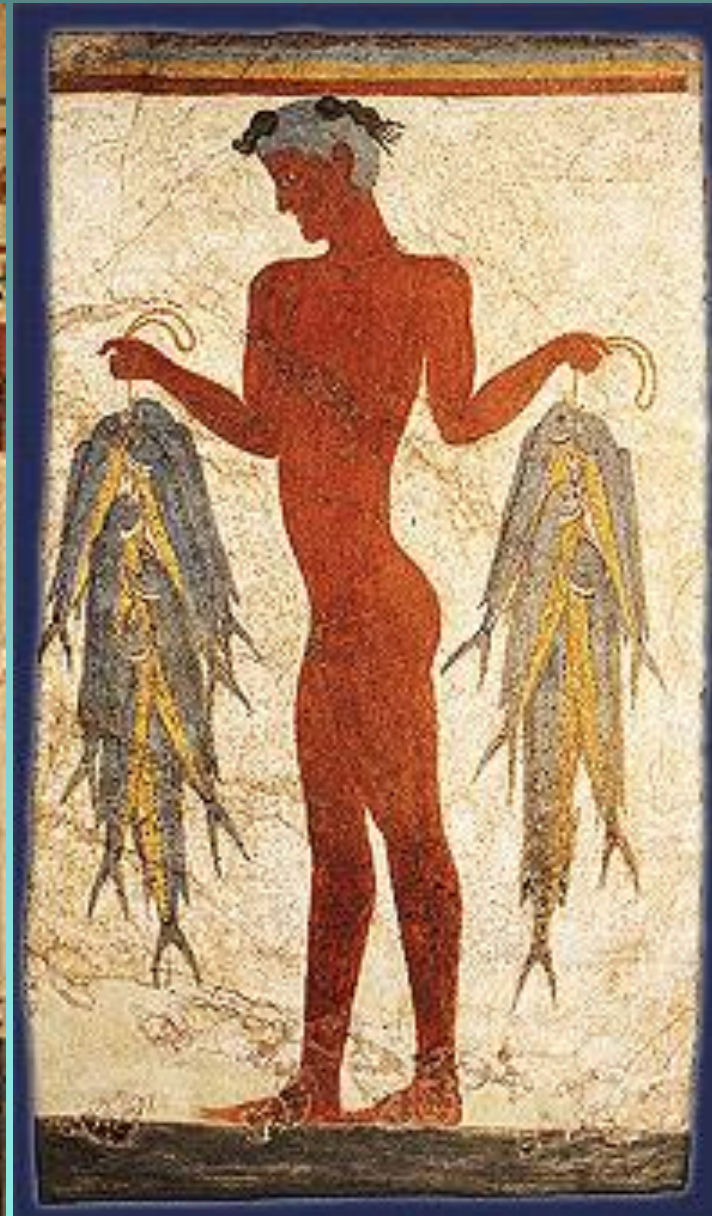
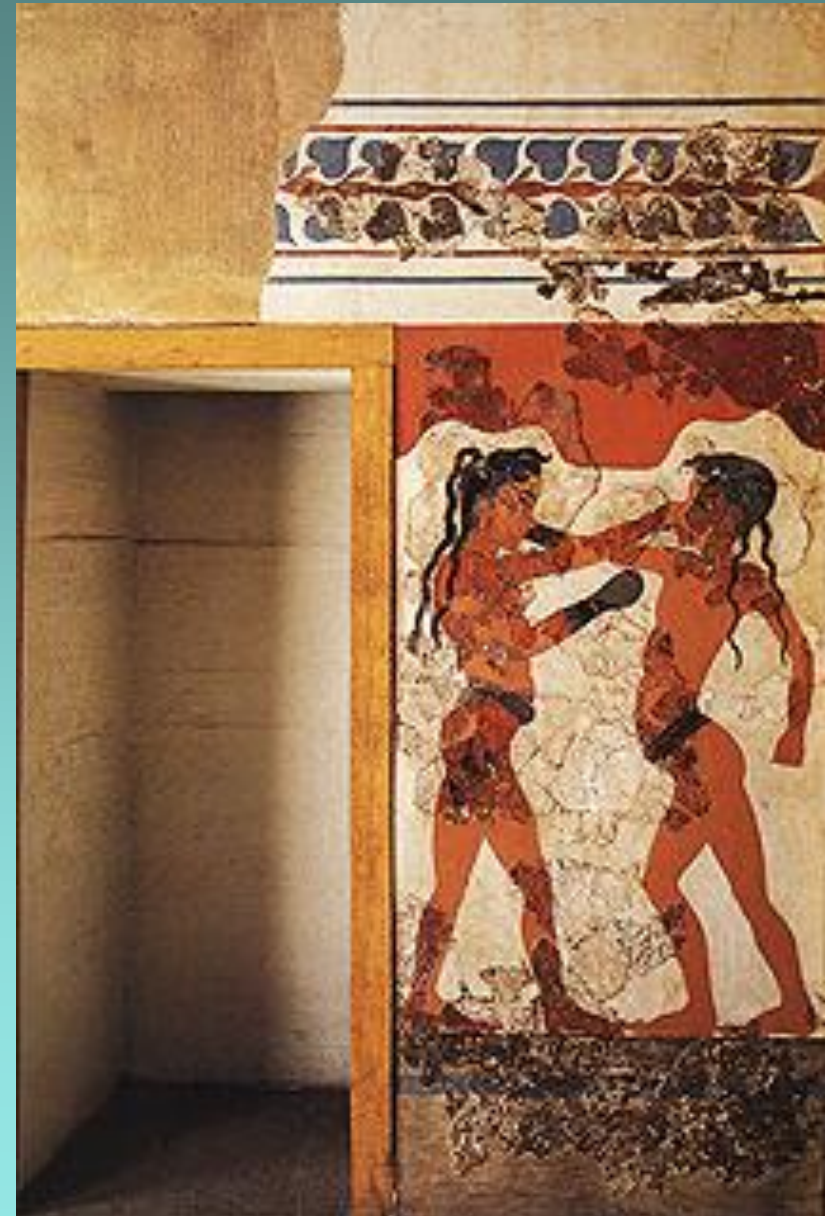


Μέση Εποχή του Χαλκού στο Αιγαίο - Το Ακρωτήριο της Σαντορίνης -

- **Η πόλη ήταν προσανατολισμένη στο θαλάσσιο εμπόριο και στην αλιεία, γεγονός που μαρτυρούν και ευρήματα όπως μεγάλες ποσότητες οστών ψαριών, αγκίστρια, αλλά και τοιχογραφίες.**



Μέση Εποχή του Χαλκού στην Αιγαίο - Το Ακρωτήριο της Σαντορίνης -



Μέση Εποχή του Χαλκού στο Αιγαίο - Το Ακρωτήριο της Σαντορίνης -

- Η πόλη καταστράφηκε από την ηφαιστειακή έκρηξη η οποία δεν πρέπει να ξάφνιασε τους κατοίκους, όπως φαίνεται από την απουσία ανθρωπινων σκελετών.
- Η χρονολογία της καταστροφής δεν είναι απόλυτα βέβαιη. Η απόλυτες χρονολογήσεις (C14) την τοποθετούν στο 1626-1628 (Υστερομινωϊκή Ια).



Μέση Εποχή του Χαλκού στην Κρήτη Μινωικός πολιτισμός και η Παλαιοανακτορική περίοδος (Μεσομινωική – ΜΜ)

- ΜΜ ΙΑ (2100-1900 π.Χ.)
- ΜΜ ΙΒ (1900-1800 π.Χ.)
- ΜΜ ΙΙ (1800-1700 π.Χ.)
- ΜΜ ΙΙΙ (1700-1600 π.Χ.)



- 36. Zakros
- 37. Malia
- 38. Phaistos
- 39. Knossos

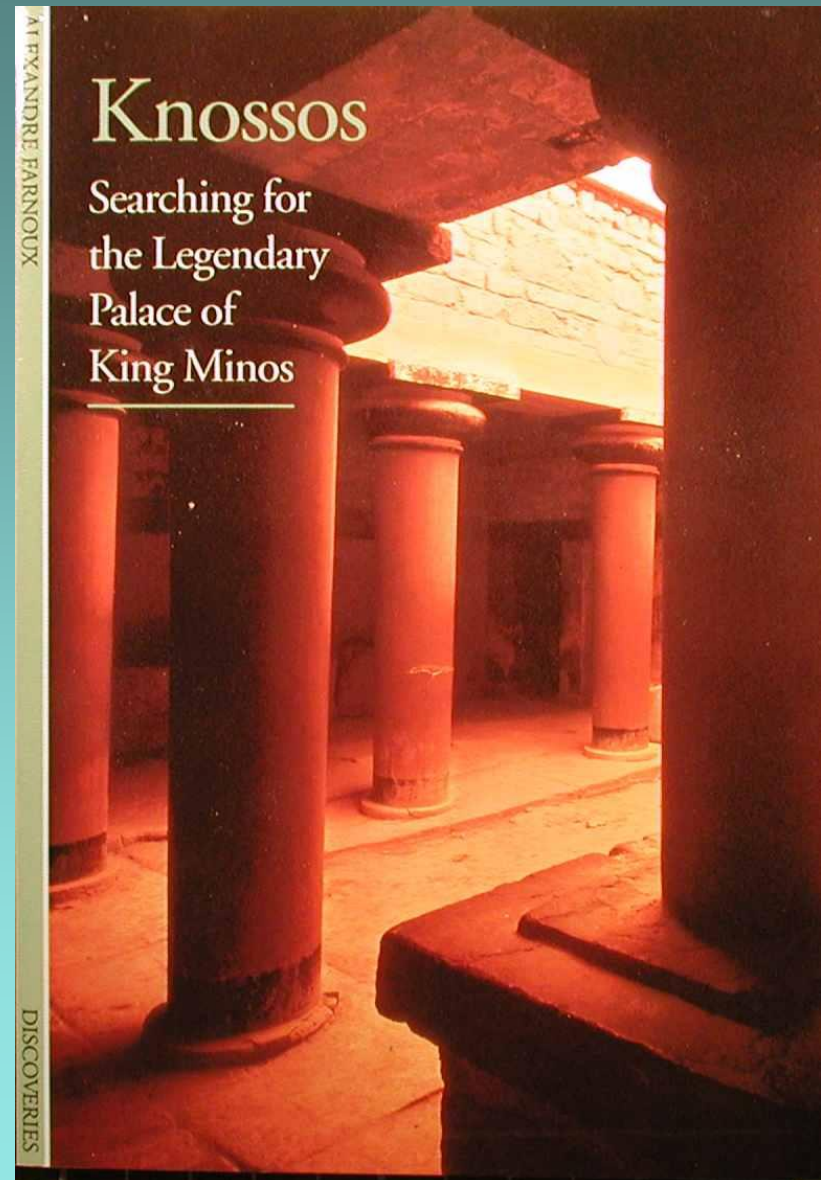
Εποχή του Χαλκού στην Κρήτη - Μινωικός πολιτισμός -



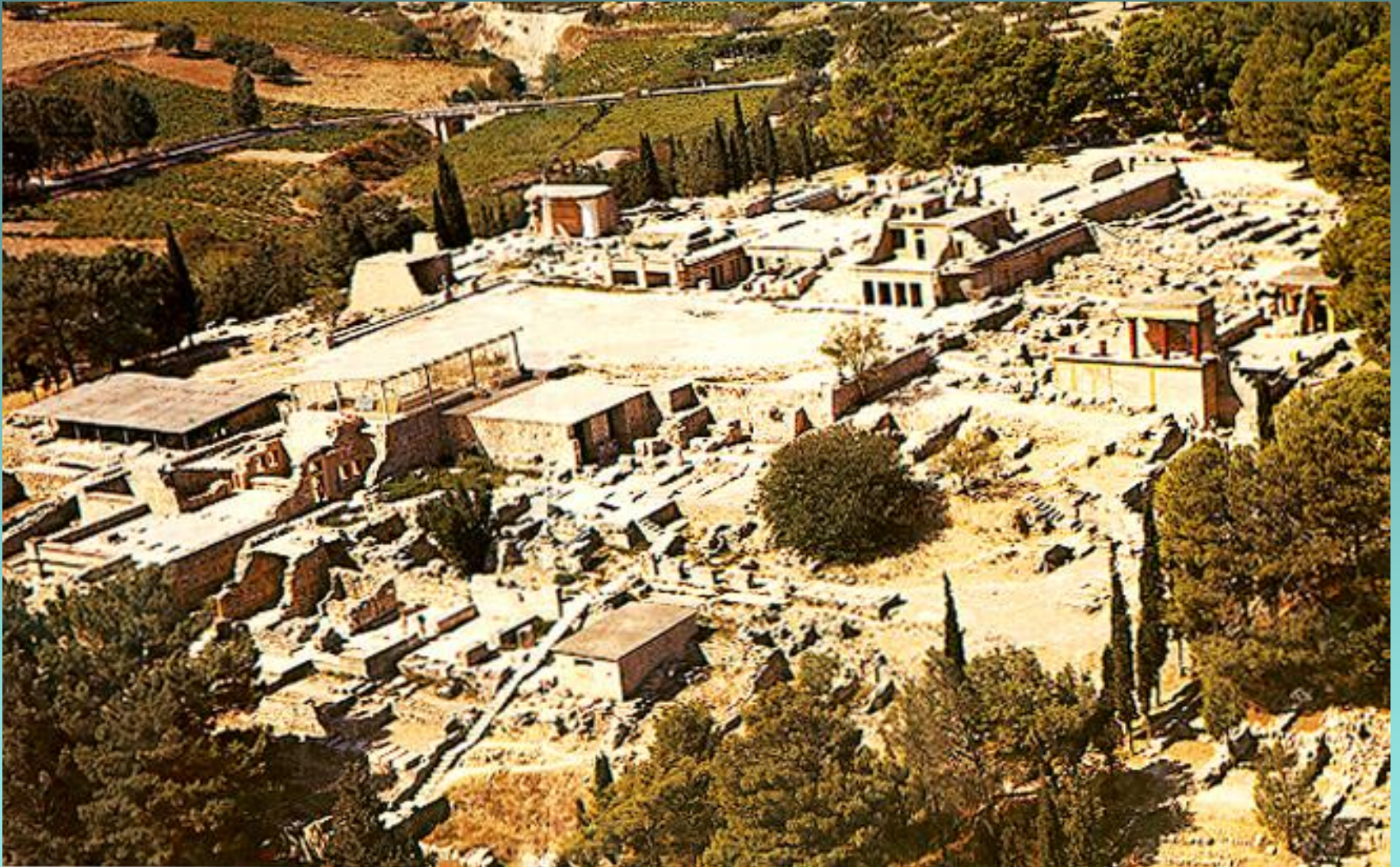
Arthur Evans

Μέση Εποχή του Χαλκού στην Κρήτη - Η Παλαιοανακτορική και Μεσομινωική περίοδος -

- Για πρώτη φορά εμφανίζονται πραγματικές πόλεις (Κνωσός και Μάλια).
- Τα κτήρια μπορεί να είναι αρκετά μεγάλα, δώροφα, με περισσότερα δωμάτια.



Μέση Εποχή του Χαλκού στην Κρήτη
- Η Παλαιοανακτορική και Μεσομινωική περίοδος (2100-1600 π.Χ.) -



Κνωσός

Μέση Εποχή του Χαλκού στην Κρήτη - Η Παλαιοανακτορική και Μεσομινωική περίοδος -



Μάλια

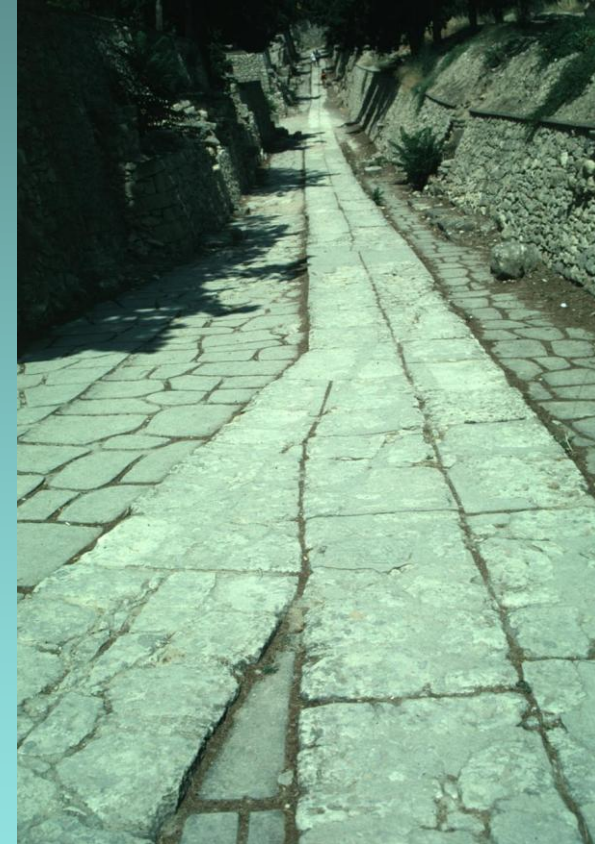
Μέση Εποχή του Χαλκού στην Κρήτη - Η Παλαιοανακτορική και Μεσομινωική περίοδος -



Φαιστός

Μέση Εποχή του Χαλκού στην Κρήτη - Η Παλαιοανακτορική και Μεσομινωική περίοδος -

- Οι οικισμοί δεν έχουν τείχος (ένδειξη ασφάλειας).
- Υπάρχουν δρόμοι, μεγάλα κτηριακά συγκροτήματα και ιερά.



Μέση Εποχή του Χαλκού στην Κρήτη - Η Παλαιοανακτορική και Μεσομινωική περίοδος -

- Επίσης, υπάρχουν αποχετευτικοί αγωγοί και πλακόστρωτοι χώροι ανάμεσα στα κτήρια, αυλές και πλατείες.



Μέση Εποχή του Χαλκού στην Κρήτη - Η Παλαιοανακτορική και Μεσομινωική περίοδος -

● Χώροι
αποθήκευσης



Μέση Εποχή του Χαλκού στην Κρήτη - Η Παλαιοανακτορική και Μεσομινωική περίοδος -

- Χαρακτηριστική κεραμική για την ΜΜ περίοδο είναι η πολύχρωμη γραπτή κεραμική με λευκά και κόκκινα μοτίβα σε σκούρα επιφάνεια η οποία ονομάζεται «Καμαραϊκή».



Καμαραϊκή κεραμική

Μέση Εποχή του Χαλκού στην Κρήτη

- Η Παλαιοανακτορική και Μεσομινωική περίοδος -

- Τα Μινωικά ευρήματα που βρίσκουμε σε διάφορες περιοχές του Αιγαίου (π.χ. Κυκλάδες, Κύθηρα, Δωδεκάνησα), αλλά κ' σε άλλες περιοχές της Μεσογείου (π.χ. Αίγυπτος, Συροπαλαιστινιακή ακτή) δείχνουν τον ισχυρό ρόλο της ΜΜ Κρήτης στο εμπόριο.
- Κατά την ΜΜ το νησί φαίνεται ότι ήταν χωρισμένο σε επαρχίες, η κάθε μία εξαρτημένη από ένα ανάκτορο:
 - Κνωσός (βόρεια και κεντρική Κρήτη)
 - Φαιστός (μεγάλη πεδιάδα της Μεσαράς)
 - Ζάκρος (ανατολικό άκρο του νησιού)
 - Μάλια (παραλιακή πεδιάδα κ' το οροπέδιο του Λασηθίου)

Μέση Εποχή του Χαλκού στην Κρήτη - Η Παλαιοανακτορική και Μεσομινωική περίοδος -

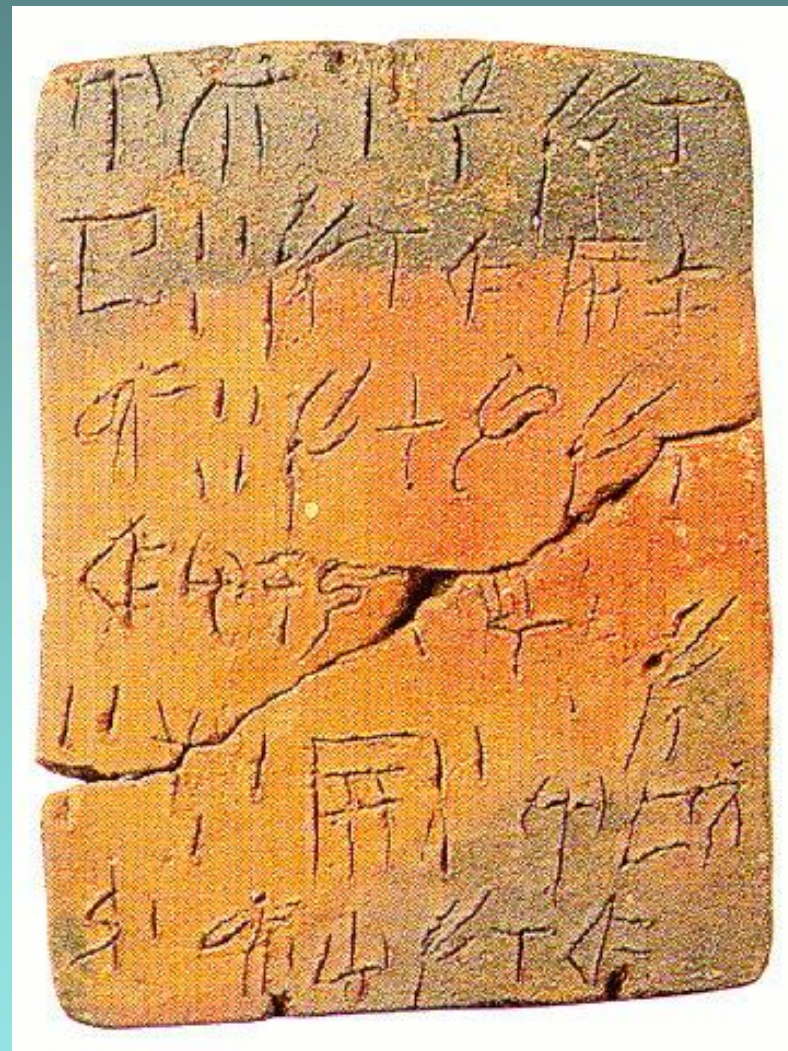
- 36. Zakros
- 37. Malia
- 38. Phaistos
- 39. Knossos



Μέση Εποχή του Χαλκού στην Κρήτη - Η Παλαιοανακτορική και Μεσομινωική περίοδος -



Φαιστός, ιερογλυφικά



Γραμμική Α

Μέση εποχή του Χαλκού στην Κρήτη - Η Παλαιοανακτορική και Μεσομινωϊκή περίοδος -

- Τα μεγάλα ανακτορικά συγκροτήματα ήταν κέντρα πολιτικής εξουσίας.
- Τα ανασκαφικά δεδομένα δείχνουν πραγματοποίηση λατρείας σε ιερά μέσα στα ανάκτορα.



Διπλός πέλεκης

Κέρατα
καθοσιώσεως



Μέση Εποχή του Χαλκού στην Κρήτη - Η Παλαιοανακτορική και Μεσομινωική περίοδος -

- Πρακτικές λατρείας τελούνταν και στους υπαίθριους χώρους.
- Χαρακτηριστικοί τέτοιοι χώροι λατρείας, ιδιαίτερα στην ανατολική Κρήτη είναι τα ιερά κορυφής (π.χ. Γιούχτας).
- Στον Γιούχτα δεν βρέθηκαν σημαντικά αρχιτεκτονικά κατάλοιπα παρά μόνο ανθρωπόμορφα και ζωόμορφα ειδώλια και υπολείμματα καύσεων από τελετουργικές πυρές.



Γιούχτας, ιερό κορυφής

Μέση Εποχή του Χαλκού στην Κρήτη - Η Παλαιοανακτορική και Μεσομινωική περίοδος -

- Η εμφάνιση των ιερών συνδέεται με την δημιουργία επίσημου ιερατείου κ' μιας θεοκρατικής διοίκησης στο πλαίσιο του ανακτορικού συστήματος (κάτι που συμβαίνει αυτήν την εποχή στην Αίγυπτο και στην ανατολή).



Μάλια

Μέση Εποχή του Χαλκού στην Κρήτη - Η Παλαιοανακτορική και Μεσομινωική περίοδος -

- Στο τέλος της ΜΜ ΙΙΙ σημειώνεται βίαιη καταστροφή των ανακτόρων κ' των οικισμών που συνδέεται με σεισμούς οι οποίοι προκάλεσαν μαζικές καταστροφές και πυρκαγιές, εσωτερικές αναταραχές.
- Το τέλος της ΜΜ συνδέεται με την έκρηξη του ηφαιστείου της Σαντορίνης (1630/1625 π.Χ.).
- Μετά την καταστροφή των παλιών ανακτόρων πραγματοποιούνται σημαντικές μετατροπές στα ανάκτορα της Κνωσού και των Μαλίων.
- Στο τέλος της ΜΜ η εξουσία των ανακτόρων φαίνεται να έχει ενισχυθεί και παρατηρείται εντονότερη κοινωνική διαφοροποίηση.

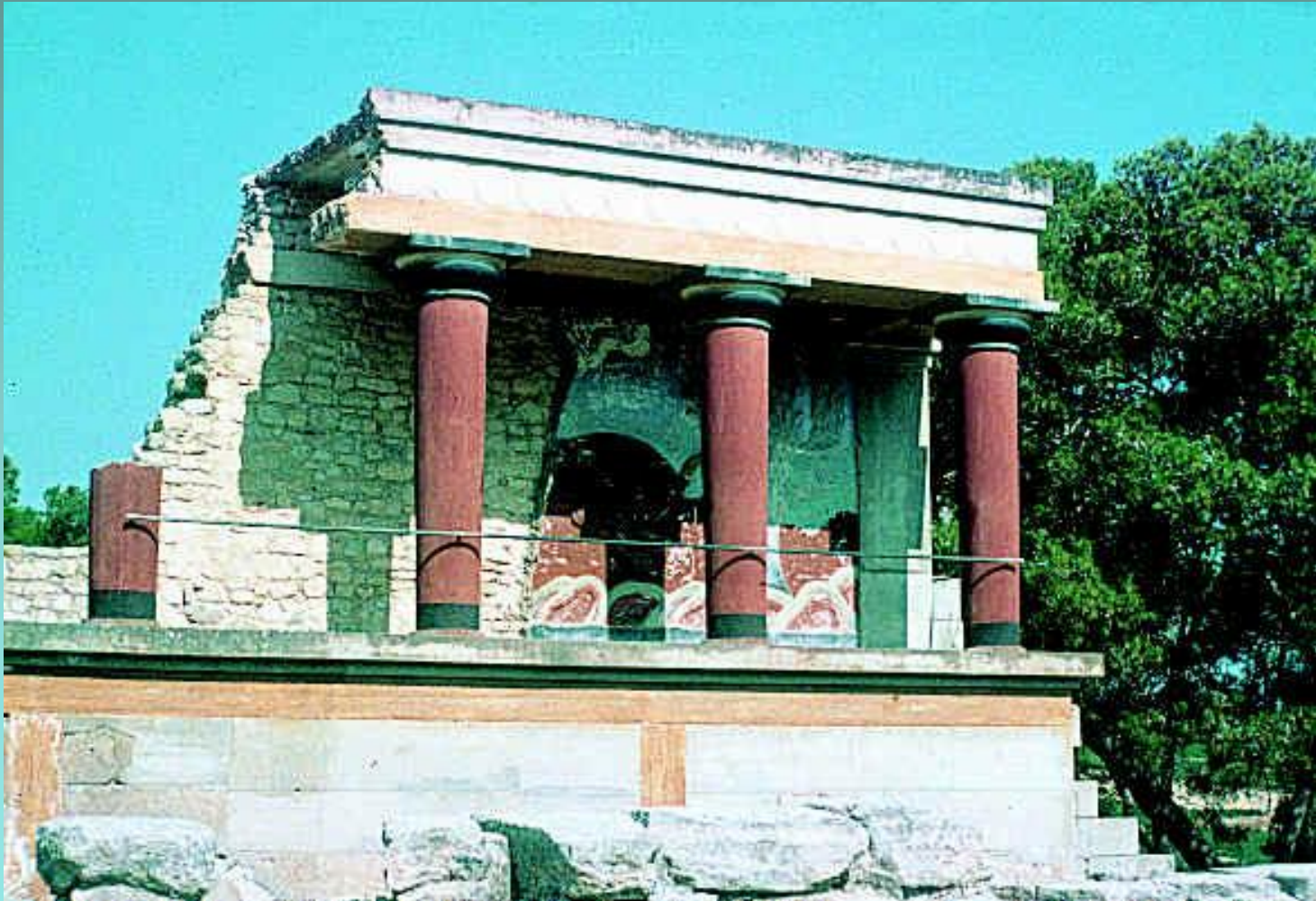
Ύστερη Εποχή του Χαλκού στην Κρήτη - Η Νεοανακτορική και Ύστερομινωική περίοδος -



- Ενδυναμώνεται ο ρόλος του ανακτόρου της Κνωσού, το οποίο φαίνεται να παίζει κυρίαρχο ρόλο στο νησί.

Ύστερη Εποχή του Χαλκού στην Κρήτη - Η Νεοανακτορική και Ύστερομινωική περίοδος -

- **Η αρχή της ΥΜ θεωρείται περίοδος μεγάλης ακμής του Μινωικού πολιτισμού.**



Ύστερη Εποχή του Χαλκού στην Κρήτη - Η Νεοανακτορική και Ύστερομινωική περίοδος -

Βασικά χαρακτηριστικά:

- Δημιουργούνται πολλά μικρά «ανάκτορα», επαύλεις ή αγροικίες που συνδέονται με την άρχουσα τάξη.
- Οι τοιχογραφίες



Ύστερη Εποχή του Χαλκού στην Κρήτη - Η Νεοανακτορική και Ύστερομινωική περίοδος -

- Χαρακτηριστική για την περίοδο γραφή είναι η γραμμική Β.
- Πινακίδες μεγάλου αριθμού βρέθηκαν στην Πύλο, Μυκήνες και Θήβα. Το περιεχόμενό τους είναι κυρίως λογιστικό.



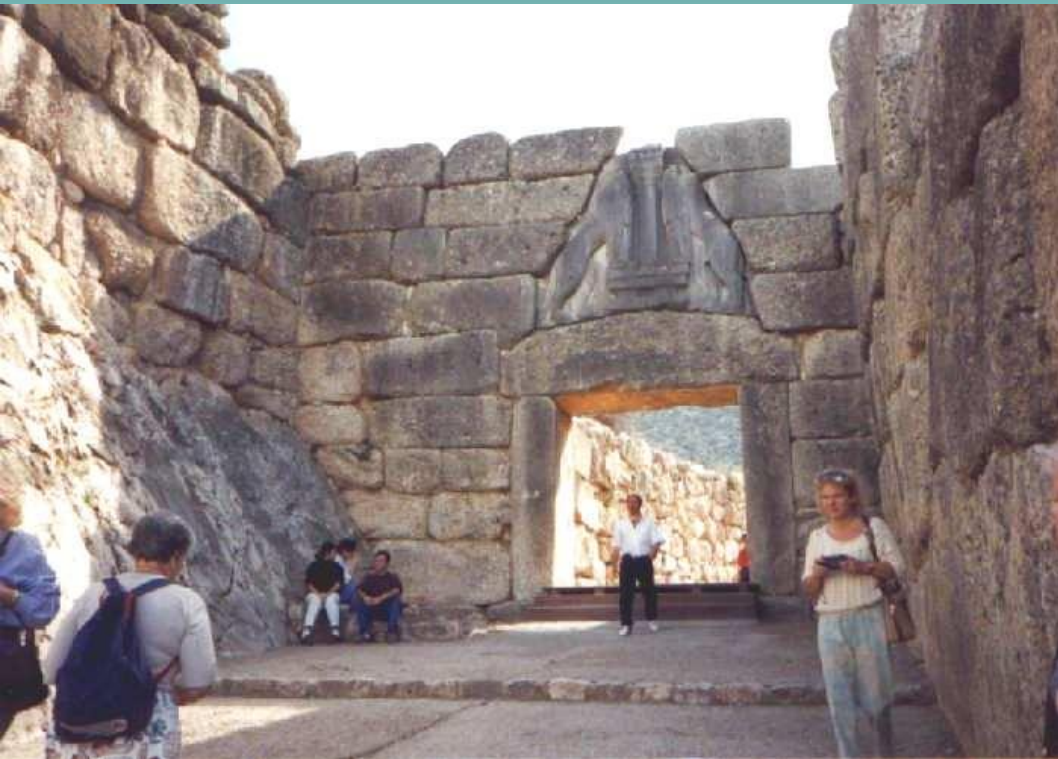
Ύστερη Εποχή του Χαλκού στην Κρήτη - Η Νεοανακτορική και Ύστερομινωική περίοδος -

- **Στην ΥΜ φαίνεται ότι αλλάζει το διοικητικό σύστημα.**
- **Η Κρήτη πρέπει να είναι κυρίαρχη στους θαλάσσιους δρόμους και στο εμπόριο.**
- **Μετά το 1450 π.Χ. παρατηρούνται βαθιές αλλαγές στο πολιτικό και κοινωνικό σύστημα της Κρήτης. Πρόκειται για την περίοδο της ακμής των Μυκηναίων.**

Μυκηναϊκός πολιτισμός - Μυκήνες -



Μυκηναϊκός πολιτισμός



Μυκηναϊκός πολιτισμός



Μυκήνες

Μυκηναϊκός πολιτισμός



Μυκήνες, ταφικός κύκλος Α

Μυκηναϊκός πολιτισμός



Μυκήνες, ευρήματα από τον ταφικό κύκλο Α

Μυκηναϊκός πολιτισμός



Θησαυρός του Ατρέα

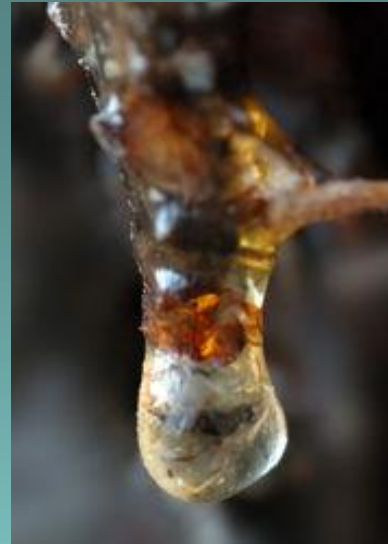
Μυκηναϊκός πολιτισμός



Ο τάφος της Κλυταιμνήστρας

Εμπόριο

- Αντικείμενα από επείσακτο υλικό δείχνουν επαφές με βόρεια Ευρώπη (π.χ. ήλεκτρο).
- Μετά την παρακμή των ανακτόρων της Κρήτης (1450 π.Χ.) ο Μυκηναϊκός πολιτισμός είναι κυρίαρχος στο Αιγαίο.
- Η επίδραση του εξαπλώνεται και στην ανατολική και στην δυτική Μεσόγειο.



Ήλεκτρο (amber)

Το ναυάγιο του Ulu Burun

- Τα ναυάγια μας δίνουν στοιχεία για τα είδη που αποτελούσαν αντικείμενα εμπορίου (π.χ. χάλκινα τάλαντα, τροφές, ρητίνη κλπ.)

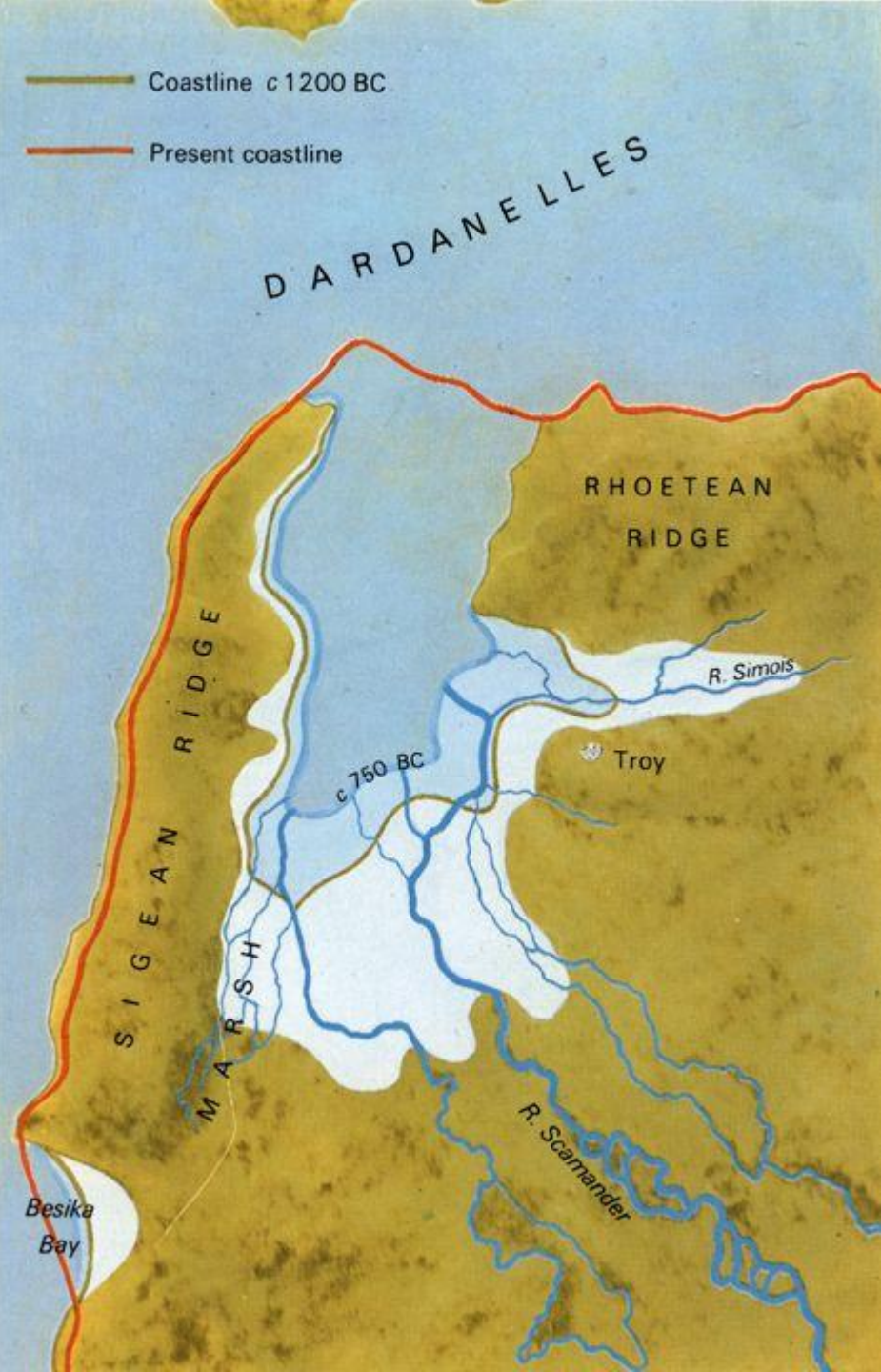


Από τα γνωστότερα ιστορικά πιθανά γεγονότα που συνδέεται με τον Μυκηναϊκό πολιτισμό - «ο πόλεμος της Τροίας»

📍 Η Τροία βρίσκεται στην ΒΔ Τουρκία, 5 χλμ από την ακτή στην ασιατική πλευρά των στενών των Δαρδανελίων (Ελλάσποντος).

📍 Πριν 6000 χρόνια η σημερινή πεδιάδα ήταν ρηχή θάλασσα η οποία σταδιακά καλύφθηκε με αλλουβιακές αποθέσεις.

📍 Η Τροία ιδρύθηκε στην Πρώιμη Εποχή του Χαλκού ως παράκτιος οικισμός.



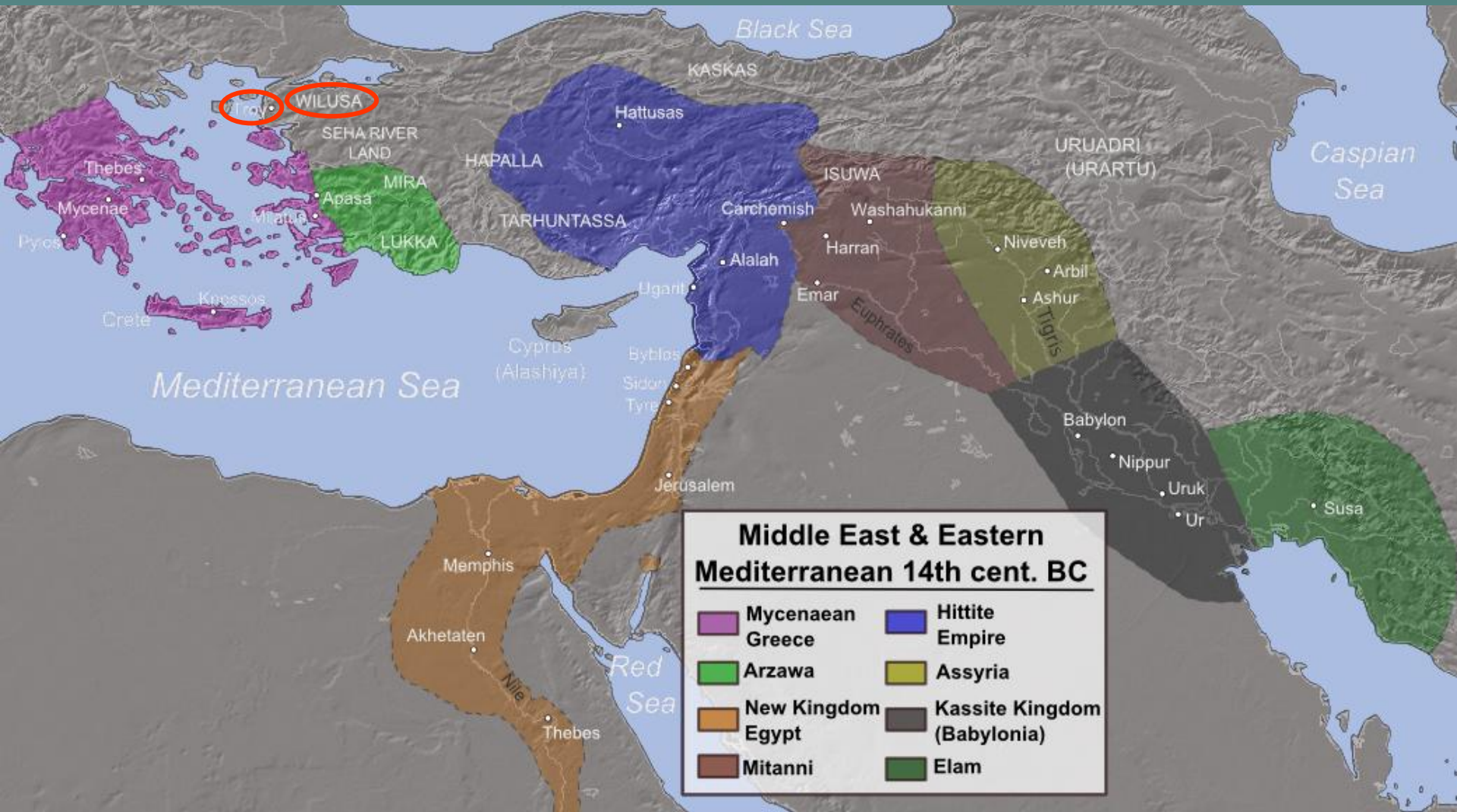
Trojan war

- written sources -



- ❖ Δεν υπάρχουν αδιάσειστα στοιχεία από τα έγγραφα των Χετταίων για την ιστορική πραγματικότητα του Τρωικού πολέμου. Ο πόλεμος που είχε ως αποτέλεσμα την κατάληψη και τη λεηλασία πόλεων ήταν μια φυσιολογική κατάσταση στην ιστορία της Ύστερης Εποχής του Χαλκού, και το πιθανότερο είναι ότι υπήρξαν πολλοί «πόλεμοι» στους οποίους ενεπλάκησαν οι άνθρωποι της Welusa (βλ. τον χάρτη στην επόμενη διαφάνεια) και εξωτερικοί επιτιθέμενοι, κάποιιοι από τους οποίου να ήταν από το Μυκηναϊκό Αιγαίο.

Υστερη Εποχή του Χαλκού (ο Τρωικός πόλεμος συνδέεται με την τελική φάση της περιόδου)
- γεωγραφική και πολιτική (φυλετική) σύνθεση της περιοχής -



Kingdoms commonly designated as Arzawa lands were: Mira, Sheha River Land, Wilusha (in the region classical Greeks called Troad) and Lukka.

Ύστερη Εποχή του Χαλκού στη δυτική Ανατολία Μινωίτες και Μυκηναίοι

- Οι πρώτοι άποικοι από το Αιγαίο στη δυτική παράκτια ζώνη της Τουρκίας τεκμηριώνονται αρχαιολογικά στη Μίλητο. Ήταν μετανάστες από τη μινωική Κρήτη η οποία κατακτήθηκε από τους Μυκηναίους (Ahhiyawa) ήδη από το 1400 π.Χ.
- Οι αποικίες που δημιουργήθηκαν από τους πληθυσμούς των περιοχών του Αιγαίου πρέπει να έπαιζαν κάποιο ρόλο στον Τρωικό πόλεμο.
- Όπως ισχυρίζεται ο Θουκυδίδης, πολύ μεγαλύτερη δύναμη από αυτή που χρησιμοποιήθηκε άμεσα για την πολιορκία της Τροίας ήταν απαραίτητη για να εξασφαλιστεί ότι οι πολιορκητές είχαν επαρκή εφοδιασμό. Μερικοί από τους επιτιθέμενους μπορεί να έφτασαν με πλοία, άλλοι μπορεί να ήταν χερσαίες δυνάμεις που σχετίζονται με αυτές τις αποικίες.

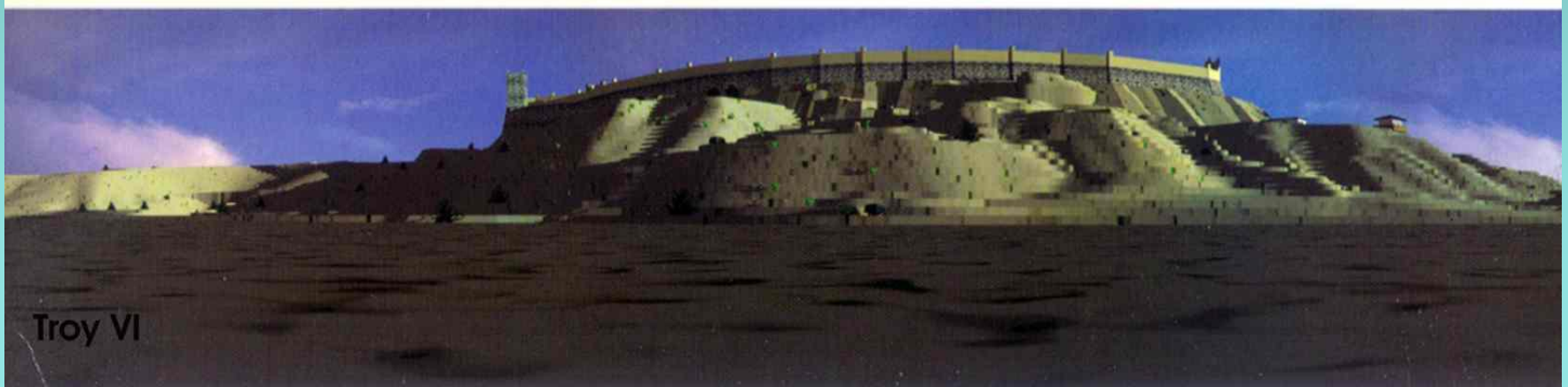


Μυκηναϊκός πολιτισμός και η Τροία

- Στο τέλος του 13 αιώνα τα ανάκτορα καταστρέφονται και καταρρέει ο μυκηναϊκός πολιτισμός.



Troy I



Troy VI